

Descripción

Edificio cuya fachada se desarrolla en base a dos huecos y cuatro alturas sobre la de planta baja.

La composición, sencilla, se basa en la ordenación de huecos balconeros con repisa en vuelo, de borde moldurado, corrida y apoyada en ménsulas, en las cuatro plantas. A partir de la planta segunda dos pilastras simuladas laterales flanquean las losas del balcón.

En planta primera como elementos decorativos se disponen dos bandas verticales laterales y un recuadro central de azulejo policromo.

Resulta interesante la forja modernista de las barandillas de los balcones.

La planta baja ha sido modificada totalmente.

Referencias

Determinaciones particulares

Protección complementaria

.....
.....
.....
.....
.....

Vinculación urbanística

Catalogación

Denominación SOTANO

VIII
313

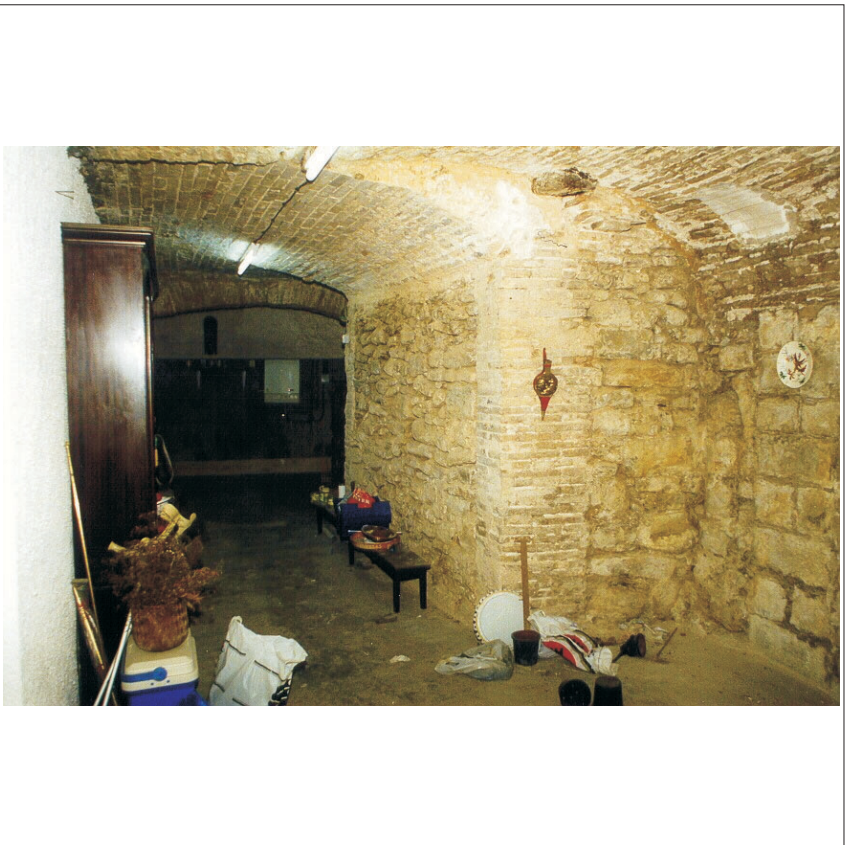
Tipo	Edificio	M
Situación	Santo Andía 11	
Autor		
Fecha	S. XII	
Reformas	Rehabilitación	
Uso original	Bodegas	
Uso actual	Bodegas	
Propiedad	Privada	
Referencias documentales y bibliográficas		



Fotografía
Planos

Dic-97

Conservación	2
Protección complementaria	
Elementos de interés	
Exterior	
Interior	
Catastro	Ref.: 158/1287
Sup. parcela	137.69
Sup. ocupada	137.69
Sup. libre	0.00
Sup. construida	878.05



Vinculación urbanística

Catalogación

Gr. 3

Descripción

El sótano presenta cubiertas abovedadas de piedra y muros de carga con arcos de medio punto adovelados entre las diversas estancias.

Se desconoce la importancia histórica y función de estas partes de la edificación.

Referencias

Determinaciones particulares

.....
.....
.....
.....
.....
.....
.....
.....

Protección complementaria

.....
.....
.....
.....
.....
.....

Vinculación urbanística

Catalogación

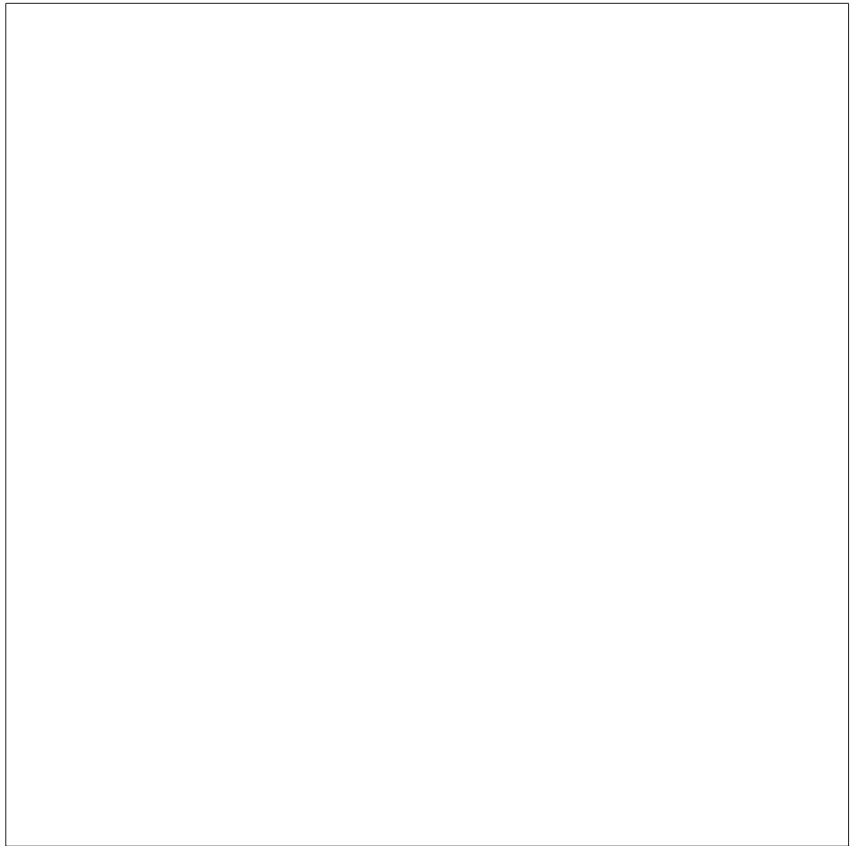
Tipo	Edificio	M
Situación	Recoletas 6	
Autor	Juan Gómez de Mora	
Fecha	1624 - 1634	
Reformas	Atico	
Uso original	Residencial	
Uso actual	Residencial	
Propiedad	Privada	
Referencias documentales y bibliográficas		
IPGN. 5354-02/03		
CMN. V***, p. 495-496.		



Fotografía
Planos

Dic-97

Conservación	2
Protección complementaria	
.....	
Elementos de interés	
Exterior	Portada
Interior
Catastro <i>Ref. 158/1300</i>	
Sup. parcela	114.67
Sup. ocupada	109.07
Sup. libre	5.60
Sup. construida	763.89



Vinculación urbanística
.....

Catalogación

Descripción

Aunque construida formando un conjunto con las casas contiguas que ocupan los números 2 y 4 por Juan Gómez de Mora, arquitecto del vecino convento de Recoletas, la casa Nº 6 se diferencia de ellas en que la galería de arquillos ha sido suprimida quedando sólo restos parciales de sus arcos exteriores.

Además el levante practicado enmascara el origen del edificio apreciable solamente en la continuidad de las fábricas y la similitud de la puerta de entrada.

Referencias

Determinaciones particulares

Conservación de los elementos originales de la fachada.

Conservación de la escalera.

Se admiten obras de rehabilitación, eliminación de añadidos y reestructuración en las partes no sujetas a protección.

Protección complementaria

.....
.....
.....
.....
.....

Vinculación urbanística

Catalogación

Plan Municipal de Pamplona. TEXTO REFUNDIDO
Aprobación Definitiva: Acuerdo C.O.T. 18/12/02
Catálogo

Denominación CASA DE LOS CAPELLANES

VIII
315

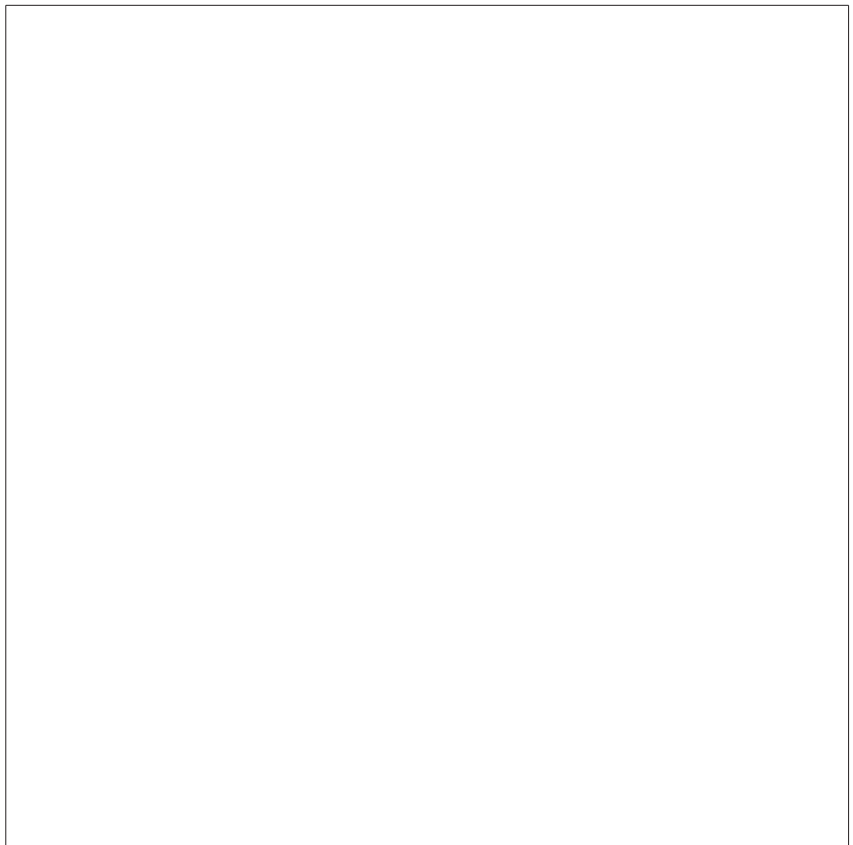
Tipo	Edificio	M
Situación	Recoletas 2, 4,	
Autor	Juan Gómez de Mora	
Fecha	1624- 1634	
Reformas		
Uso original	Casa capellán	
Uso actual	Albergue	
Propiedad	Privada	
Referencias documentales y bibliográficas		
IPGN. 5354-02/03		
CMN. V***, p.495-496.		



Fotografía
Planos

Dic-97

Conservación	1
Protección complementaria	
Elementos de interés	
Exterior	
Interior	
Catastro Ref. 158/1301	
Sup. parcela	368.86
Sup. ocupada	340.72
Sup. libre	28.14
Sup. construida	1873.20



Vinculación urbanística

Catalogación	Gr. 2

Descripción

Noble edificio, de sabor palaciego, de la primera mitad del siglo XVII. Se repiten, parcialmente, en la fachada las mismas soluciones constructivas y estéticas del convento vecino, con los paramentos realizados con sillarejo y verdugadas de ladrillo.

La casa consta de planta baja en la que se abren vanos adintelados con el enmarque de sillar almohadillado, sobre la que se elevan dos cuerpos de balcones y el coronamiento en el que se abre una galería de arquillos, a modo de la arquitectura de la Ribera del Ebro.

La fachada luce el escudo de armas de D. Juan de Ciriza y su mujer Catalina de Alvarado.

Referencias

VV.AA., Catálogo Monumental de Navarra, vol.
V***, Pamplona 1997, p. 495-496

Determinaciones particulares

Conservación de la fachada completa de los números 2 y 4.

Conservación de las cajas de escalera y los muros principales.

Se admiten obras de rehabilitación, eliminación de añadidos y reestructuración en las partes no sujetas a protección.

Protección complementaria

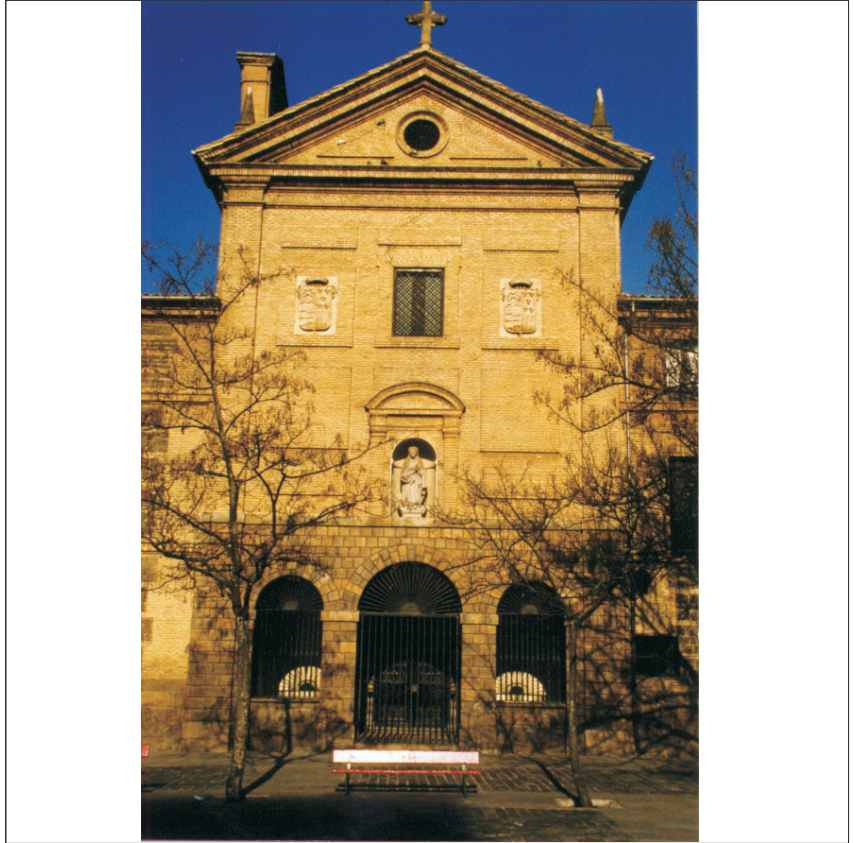
.....
.....
.....
.....
.....

Vinculación urbanística

Catalogación

Gr. 2

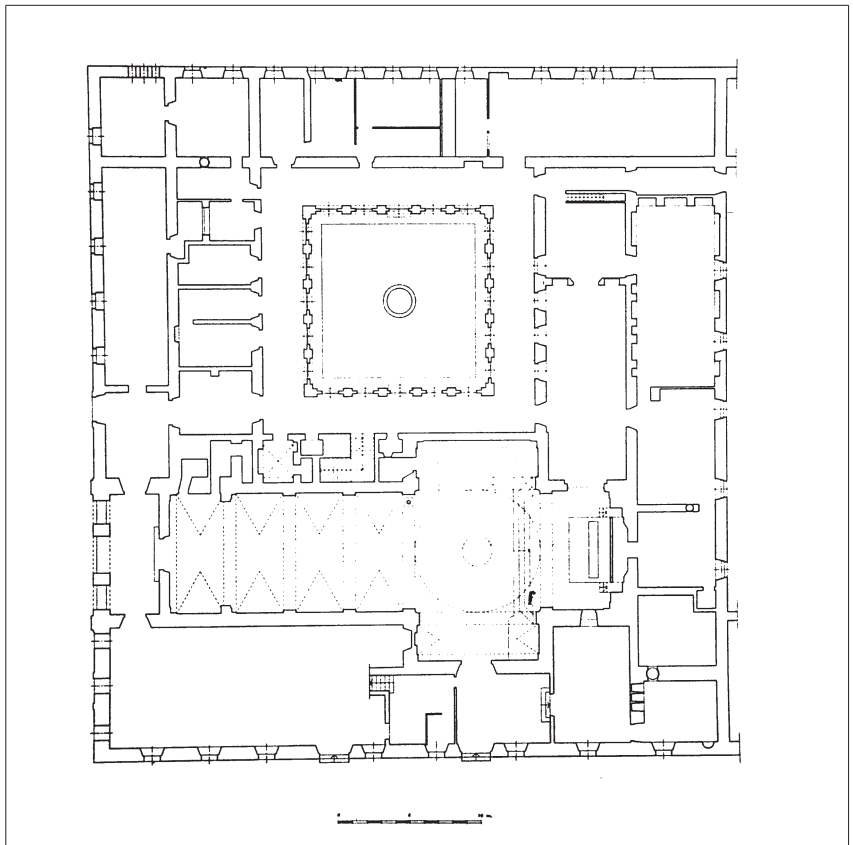
Tipo	Edificio	M
Situación	Plaza Recoletas s/n.	
Autor	Juan Gómez de Mora	
Fecha	1624-1634	
Reformas	XX. V. Eusa fachada posterior	
Uso original	Religioso	
Uso actual	Religioso	
Propiedad	Privada	
<i>Referencias documentales y bibliográficas</i>		
IPGN. 5355-02/03/04		
IPE. MC. Pamplona - Pitillas, nº 24		
GEN. VIII, 465		
CMN, V***, 309-360		



Fotografía
Planos

Dic-97

Conservación	1
Protección complementaria	
.....	
Elementos de interés	
Exterior	Fachada a la plaza S. XVII
Interior	Iglesia, cripta y claustro.
Catastro Ref. 159/1325	
Sup. parcela	5618.73
Sup. ocupada	2541.99
Sup. libre	3076.74
Sup. construida	7701.38



Vinculación urbanística
.....

Catalogación	Gr. 1
.....	

Descripción

Se trata del conjunto conventual más valioso de la ciudad trazado por Juan Gómez de Mora, discípulo de J. de Herrera. En una planta regular se componen con maestría las piezas del convento: la iglesia y sus dependencias anejas, el claustro y el patio-jardín entre las alas del lado norte que da paso a una amplia huerta.

El convento se ajusta a los cánones de la arquitectura conventual madrileña de la primera mitad del siglo XVII. La fachada presenta en su parte inferior un pórtico de tres arcos de medio punto, con aparejo de piedra de sillería almohadillado. El resto de la fachada es de ladrillo, con dos pilastras a los lados y tableros relevados. En el centro lleva un nicho, con la escultura de la inmaculada, sobre la que se abre una ventana, teniendo a los lados los escudos del fundador. La fachada termina con frontón triangular. En el interior, el templo es planta de cruz latina de una nave de cuatro tramos con crucero y cabecera recta. La nave se cubre con bóveda de cañón y lunetos y sobre el crucero se eleva una cúpula sobre pechinas. Hay coro alto, a los pies de la nave, y coro bajo junto al presbiterio. La iglesia cuenta también con una cripta subterránea a la que se accede a través de una trampilla situada en el lado de la Epístola, es de planta rectangular cubierta por bóveda de medio cañón a la que antecede un tramo de lunetos.

Referencias

VV.AA., Catálogo Monumental de Navarra, vol. V***, Pamplona 1997, p. 309-360

J.M. Omeñaca, Voz Pamplona en Gran Enciclopedia de Navarra, vol. VIII, Pamplona, 1990, p. 465.

M.C. Segovia Villar, El convento de Agustinas Recoletas de Pamplona, Boletín del Seminario de Arte y Arqueología de Valladolid, 1980, p. 255-256.

El resto de las dependencias conventuales quedan adosadas por el lado del Evangelio, organizadas en torno a un claustro de ladrillo de dos pisos, el inferior formado por arquerías de medio punto sobre pilares de ladrillo, en tanto que en el superior se abren ventanas adinteladas separadas por pilastras. A partir de aquí se abre una espaciosa huerta que cae en desnivel hacia el río. Al exterior, la fachada del claustro que da a la Taconera constituye un bloque homogéneo dividido en tres niveles mediante platabandas de ladrillo, en los que se emplea el sillar y el ladrillo. La fachada que da al Paseo de la Taconera queda en desnivel, con un nivel inferior de sillarejo y otros tres de ladrillo, fue reformada por V. Eusa.

Determinaciones particulares

Conservación de las tres fachadas, principal y laterales, incluyendo la que da a la Taconera con las reformas de V. Eusa.

Conservación de la iglesia, atrio, nave y cripta.

Conservación de todos los elementos configuradores del tipo conventual: claustro, muros principales, patio y huerta.

Se admiten obras de acondicionamiento y rehabilitación en general pero no reestructuraciones ni sustituciones.

La protección general del edificio implica un cuidado extremo en las posibles intervenciones.

Protección complementaria

.....
.....
.....
.....
.....

Vinculación urbanística

Catalogación