

**DATOS SOBRE POBLACIÓN EXTRANJERA (INMIGRACIÓN) EN PAMPLONA,
PROCEDENTES DEL PADRÓN MUNICIPAL DE HABITANTES**

INFORME XXII
(Junio 2013)

UNIDAD DE SOCIOLOGÍA DEL AYTO. DE PAMPLONA
Gregorio Urdaniz
Sociólogo Municipal
Aurora Zabalza
Administrativa

ÍNDICE:

I.- INTRODUCCIÓN	Pág. 3
 II.- TABLAS DE RESULTADOS	
II-1 PRESENCIA POR PAÍSES Y ÁREAS GEOGRÁFICAS	Pág. 6
II-2 DISTRIBUCIÓN POR GRUPOS DE EDAD Y SEXO: PIRÁMIDES	Pág. 16
II-3 DISTRIBUCIÓN ESPACIAL DE LA POBLACIÓN EXTRANJERA: BARRIOS Y NACIONALIDADES	Pág. 32
II-4 NIVEL DE ESTUDIOS	Pág. 37
II-5 PROCESOS DE NACIONALIZACIÓN	Pág. 40
 III.- CONCLUSIONES-COMENTARIOS	
III-1 PRESENCIA POR PAÍSES Y ÁREAS GEOGRÁFICAS	Pág. 49
III-2 DISTRIBUCIÓN POR GRUPOS DE EDAD Y SEXO: PIRÁMIDES	Pág. 52
III-3 DISTRIBUCIÓN ESPACIAL DE LA POBLACIÓN EXTRANJERA	
A.- POR BARRIOS	Pág. 55
B.- POR NACIONALIDADES	Pág. 55
III-4 NIVEL DE ESTUDIOS	Pág. 58
III-5 PROCESOS DE NACIONALIZACIÓN	Pág. 60
 ANEXOS	
1 PAÍSES PROCEDENCIA DE EXTRANJEROS SEGÚN POBLACIÓN	Pág. 62
2 PAÍSES PROCEDENCIA DE EXTRANJEROS POR ORDEN ALFABÉTICO	Pág. 63

I.- INTRODUCCIÓN

Se presenta en este informe los datos sobre población extranjera (inmigración) obtenidos del Padrón Municipal de Habitantes y referidos a primeros de julio de 2013, continuando con el compromiso adquirido por esta Unidad de Sociología de ofrecer información semestral de la población extranjera en Pamplona.

El carácter de este "XXII Informe" es sobre todo comparativo, como todos los anteriores. Y pretende contrastar la evolución de la población extranjera en nuestra ciudad en períodos regulares de tiempo. El plazo para su actualización sigue siendo semestral.

Desde el punto de vista metodológico es necesario resaltar, como ya se hizo en los anteriores informes, que en algunas tablas de datos pueden aparecer cifras diferentes referidas al mismo período. Esto que a primera vista puede parecer un error no es tal, sino que al obtenerse los datos del Padrón de Habitantes y ser éste un banco de datos móvil las explotaciones realizadas cada día, incluso cada hora, pueden cambiar pues es constante el número de altas y bajas que se producen. Hecha esta advertencia, hemos creído conveniente no corregir todas las tablas aunque en ellas se aprecien estas pequeñas variaciones que se acaban de comentar.

A partir de 2012 y hasta este momento, primeros de julio de 2013, se viene produciendo un descenso y un cambio de tendencia de la población empadronada como inmigrante. En los últimos seis meses, de diciembre de 2012 hasta julio de 2013, las cifras de inmigrantes empadronados ha descendido en 1.595 personas y si se toma el periodo anual, de julio pasado al actual, en 1.900 individuos. Descenso producido por varias razones básicas: el elevado número de nacionalizados (968), la emigración (627) hacia sus lugares de origen u otras zonas diferentes, todo ello en el primer semestre de este año, y, en menor medida, por el descenso del flujo migratorio; lo que supone un bajón acelerado en el número de empadronados inmigrantes. Seguramente, la grave crisis que nos afecta será la causa última de este cambio.

Como en todos los informes anteriores, el objetivo de éste es actualizar la incidencia socio-demográfica de la población extranjera en Pamplona. Así como servir para tomar algunas decisiones en diferentes ámbitos: servicios sociales, educación, integración social, vivienda, etc., si fuera el caso.

II.- TABLAS DE RESULTADOS

II-1 PRESENCIA POR PAÍSES Y ÁREAS GEOGRÁFICAS
(CUADROS: 1- 8)

II-2 DISTRIBUCIÓN POR GRUPOS DE EDAD Y SEXO:
PIRÁMIDES (CUADROS: 9 – 19)

II-3 DISTRIBUCIÓN ESPACIAL DE LA POBLACIÓN EXTRANJERA:
BARRIOS Y NACIONALIDADES
(CUADROS: 20 – 21)

II-4 NIVEL DE ESTUDIOS
(CUADRO: 22)

II-5 PROCESOS DE NACIONALIZACIÓN
(CUADROS: 23 – 23.2)

II-1 PRESENCIA POR PAÍSES Y ÁREAS GEOGRÁFICAS

(CUADROS: 1 - 8)

Lugar de nacimiento de los empadronados en Pamplona (inmigración)

Serie anual. Año inicio 1996

CUADRO 1 (continúa página siguiente)

AÑOS DE ESTUDIO	Pamplona	Navarra	R. España	Extranjero	Total
1996	93.134	37.601	33.071	3.126	166.932
(finales diciembre)	55,8	22,5	19,8	1,9	100
1997	95.935	37.671	34.050	3.650	171.306
(finales diciembre)	56	22	19,9	2,1	100
1998	102.489	38.227	36.199	4.416	181.331
(finales diciembre)	56,5	21,1	20	2,4	100
1999	103.449	37.757	36.501	5.706	183.413
(finales diciembre)	56,4	20,6	19,9	3,1	100
2000	103.755	37.159	36.575	9.717	187.206
(finales diciembre)	55,4	19,8	19,5	5,2	100
2001	104.140	36.737	36.591	13.567	191.035
(finales diciembre)	54,5	19,2	19,2	7,1	100
2002	104.005	36.065	36.376	16.637	193.083
(finales diciembre)	53,9	18,7	18,8	8,6	100
2003	103.727	35.094	35.431	19.264	193.516
(finales diciembre)	53,6	18,1	18,3	10	100
2004	103.633	34.527	35.234	21.835	195.229
(finales diciembre)	53,1	17,7	18	11,2	100
2005	103.828	33.899	34.927	24.724	197.378
(finales diciembre)	52,6	17,2	17,7	12,5	100
2006	103.840	33.229	34.712	25.352	197.133
(finales diciembre)	52,7	16,9	17,6	12,9	100
2007	102.453	32.399	34.321	29.011	198.184
(finales diciembre)	51,7	16,3	17,3	14,6	100
2008	102.666	31.665	34.145	31.232	199.708
(finales diciembre)	51,4	15,9	17,1	15,6	100
2009	102.061	30.921	33.787	32.319	199.088
(finales diciembre)	51,3	15,5	17	16,2	100
2010	101.651	30.122	33.451	33.218	198.442
(finales diciembre)	51,2	15,2	16,9	16,7	100
2011	101.772	29.641	33.503	34.677	199.593
(finales diciembre)	51	14,9	16,8	17,4	100

Lugar de nacimiento de los empadronados en Pamplona (inmigración)

Serie anual. Año inicio 1996

CUADRO 1 (final)

AÑOS DE ESTUDIO	Pamplona	Navarra	R. España	Extranjero	Total
2012	102.149	28.992	33.173	33.865	198.179
(finales diciembre)	51,5	14,6	16,7	17,1	100
2013	102.469	28.836	32.953	32.964	197.222
(finales junio)	52	14,6	16,7	16,7	100

Lugar de nacimiento de los empadronados en Pamplona (inmigración)

Serie quinquenal. Año inicio 1986

CUADRO 2

AÑOS DE ESTUDIO	Pamplona	Navarra	R. España	Extranjero	Total
1986	97.162	47.282	38.895	2.794	186.133
(finales diciembre)	52,2	25,4	20,9	1,5	100
1991	98.558	42.670	36.023	3.032	180.283
(finales diciembre)	54,7	23,7	20	1,7	100
1996	93.134	37.601	33.071	3.126	166.932
(finales diciembre)	55,8	22,5	19,8	1,9	100
2001	104.140	36.737	36.591	13.567	191.035
(finales diciembre)	54,5	19,2	19,2	7,1	100
2006	103.840	33.229	34.712	25.352	197.133
(finales diciembre)	52,7	16,9	17,6	12,9	100
2011	101.772	29.641	33.503	34.677	199.593
(finales diciembre)	51	14,9	16,8	17,4	100

Personas de nacionalidad extranjera empadronadas en Pamplona en las fechas indicadas, según países con mayor número de representantes

CUADRO 3

PAÍSES	Nº extranjeros (jun-2013)		
	Nº	%	% Ac.
Bulgaria	3.091	13,8	13,8
Rumania	2.505	11,2	25
Bolivia	1.669	7,5	32,5
Ecuador	1.433	6,4	38,9
Portugal	1.168	5,2	44,1
Marruecos	1.130	5,1	49,2
Colombia	961	4,3	53,5
Perú	870	3,9	57,4
China	748	3,3	60,7
Ucrania	698	3,1	63,8
Rep. Dominicana	617	2,8	66,6
Argelia	612	2,7	69,3
Brasil	551	2,5	71,8
Nigeria	517	2,3	74,1
Moldavia	477	2,1	76,2
Italia	427	1,9	78,1
Ghana	321	1,4	79,5
Francia	314	1,4	80,9
Polonia	301	1,3	82,2
Senegal	269	1,2	83,4
Pakistán	253	1,1	84,5
Reino Unido	251	1,1	85,6
Rusia	216	1	86,6
Argentina	208	0,9	87,5
México	191	0,9	88,4
Alemania	190	0,8	89,2
Cuba	181	0,8	90
Chile	156	0,7	90,7
Venezuela	156	0,7	91,4
EEUU	154	0,7	92,1
Países representados	127		
Total de extranjeros en los 30 países citados	20.635	92,2	
Total de extranjeros en Pamplona	22.369	100	
TOTAL DE POBLACIÓN	197.157	100	

Presencia de extranjeros en Pamplona
Países más representados descontando los comunitarios

CUADRO 4

PAÍSES	Nº extranjeros (jun-2013)		
	Nº	%	% Ac.
Bolivia	1.669	12,1	12,1
Ecuador	1.433	10,4	22,5
Marruecos	1.130	8,2	30,7
Colombia	961	7	37,7
Perú	870	6,3	44
China	748	5,4	49,4
Ucrania	698	5	54,4
Rep. Dominicana	617	4,5	58,9
Argelia	612	4,4	63,3
Brasil	551	4	67,3
Nigeria	517	3,7	71
Moldavia	477	3,5	74,5
Ghana	321	2,3	76,8
Senegal	269	1,9	78,7
Pakistán	253	1,8	80,5
Rusia	216	1,6	82,1
Argentina	208	1,5	83,6
México	191	1,4	85
Cuba	181	1,3	86,3
Venezuela	156	1,1	87,4
Chile	156	1,1	88,5
EEUU	154	1,1	89,6
Honduras	153	1,1	90,7
Nicaragua	145	1	91,7
Malí	90	0,7	92,4
T. extranjeros de los 25 paí- ses citados	12.776	92,4	
Total de extranje- ros no comunita- rios en Pamplona	13.826	100	
TOTAL POBLACIÓN	197.157	100	

**Distribución de las personas procedentes de los países
de la Comunidad Europea**

CUADRO 5

PAÍSES	Nº extranjeros (jun-2013)		
	Nº	%	% Ac.
Bulgaria	3.091	36,2	36,2
Rumania	2.505	29,3	65,5
Portugal	1.168	13,7	79,2
Italia	427	5	84,2
Francia	314	3,7	87,9
Polonia	301	3,5	91,4
Reino Unido	251	2,9	94,3
Alemania	190	2,2	96,5
Irlanda	63	0,7	97,2
Países Bajos	55	0,6	97,8
Lituania	30	0,4	98,2
Hungría	28	0,3	98,5
Austria	26	0,3	98,8
República Checa	25	0,3	99,1
Bélgica	16	0,2	99,3
Suecia	12	0,1	99,4
Letonia	11	0,1	99,5
Grecia	10	0,1	99,6
República Eslovaca	8	0,1	99,7
Dinamarca	3	0	100
Finlandia	3	0	100
Malta	2	0	100
Eslovenia	2	0	100
Chipre	1	0	100
Estonia	1	0	100
Extranj. Comunit.	8.543	100	
Total Extranjeros	22.369		
Total Población	197.157		

**Distribución de las personas procedentes de
los restantes países de Europa occidental**

CUADRO 6

PAÍSES	Número extranjeros (jun-2013)
Suiza	14
Noruega	7
Andorra	3
Islandia	1
Total de extran- jeros de los 4 países citados	25

Distribución de extranjeros por grandes áreas geográficas

CUADRO 7

ÁREA GEOGRÁFICA	Nº extran- jeros (jun-2013)
América latina	7.550
%	33,8
América del norte	177
%	0,8
Europa comunit(1)	8.568
%	38,3
Europa no comunitaria	1.441
%	6,4
Magreb	1.754
%	7,8
Resto de África	1.608
%	7,2
Asia	1.247
%	5,6
Oceanía	18
%	0,1
No consta	0
%	0
Total extranje- ros de las 9 áreas citadas	22.363

(1) Incluye los países de la Unión Europea, más Suiza, Noruega, etc.

Distribución de extranjeros por grandes áreas geográficas

(tomando el periodo de diciembre de 2001 en base 100)

CUADRO 8

ÁREA GEOGRÁFICA	Nº extran- jeros (dic-2001)	Nº extran- jeros (jun-2013)
América Latina	5.928	7.550
%	100	127,4
América del Norte	126	177
%	100	140,5
Europa comunit (1)	1.402	8.568
%	100	611,1
Europa no comunitaria	1.078	1.441
%	100	133,7
Magreb	761	1.754
%	100	230,5
Resto de África	529	1.608
%	100	304
Asia	298	1.247
%	100	418,5
Oceanía	6	18
%	100	300
No consta	36	0
%	100	0
Total extranje- ros de las 9 áreas citadas	10.164	22.363

(1) Incluye los países de la Unión Europea, más Suiza, Noruega, etc.

II-2 DISTRIBUCIONES POR GRUPOS DE EDAD Y SEXO: PIRÁMIDES

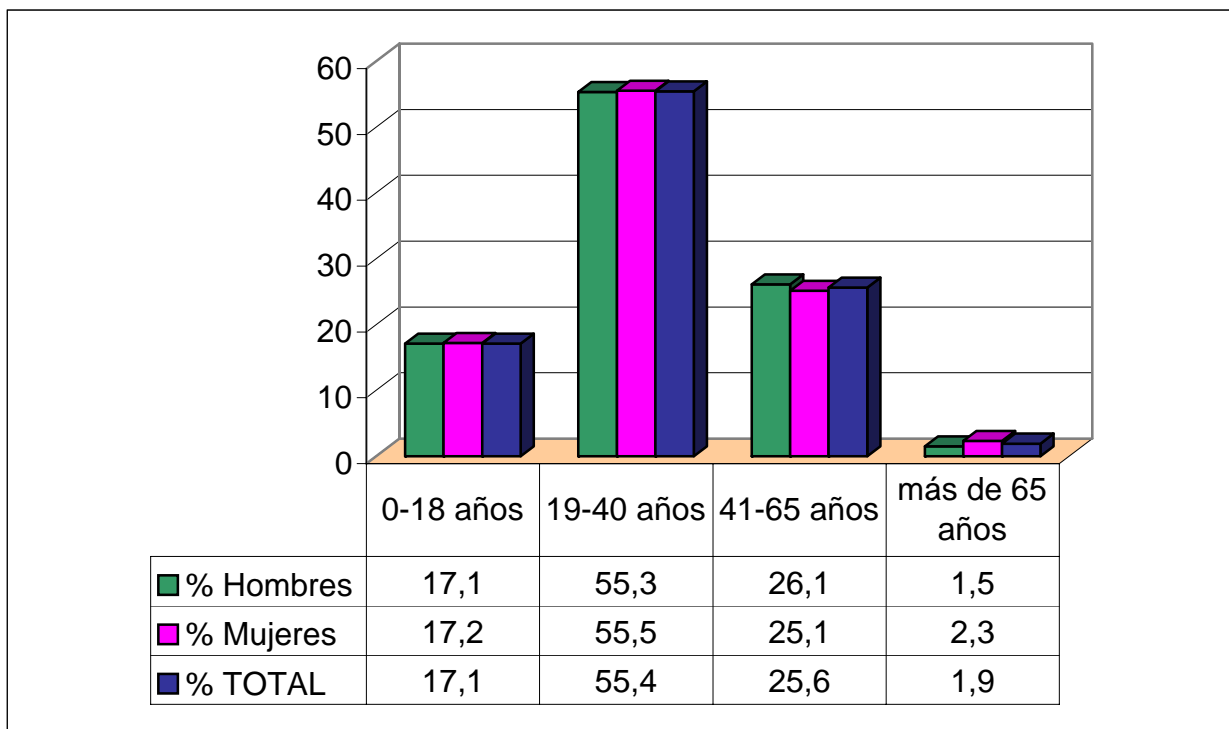
(CUADROS: 9 - 19)

Distribución por edad y sexo de los extranjeros empadronados en Pamplona (junio 2013)

CUADRO 9

GRUPO DE EDAD	Hombres	% Hombres	Mujeres	% Mujeres	TOTAL	% TOTAL
0-18 años	1.940	17,1	1.889	17,2	3.829	17,1
19-40 años	6.282	55,3	6.109	55,5	12.391	55,4
41-65 años	2.963	26,1	2.758	25,1	5.721	25,6
más de 65 años	175	1,5	250	2,3	425	1,9
TOTAL	11.360	50,8	11.006	49,2	22.366	100

Gráfico - Cuadro 9

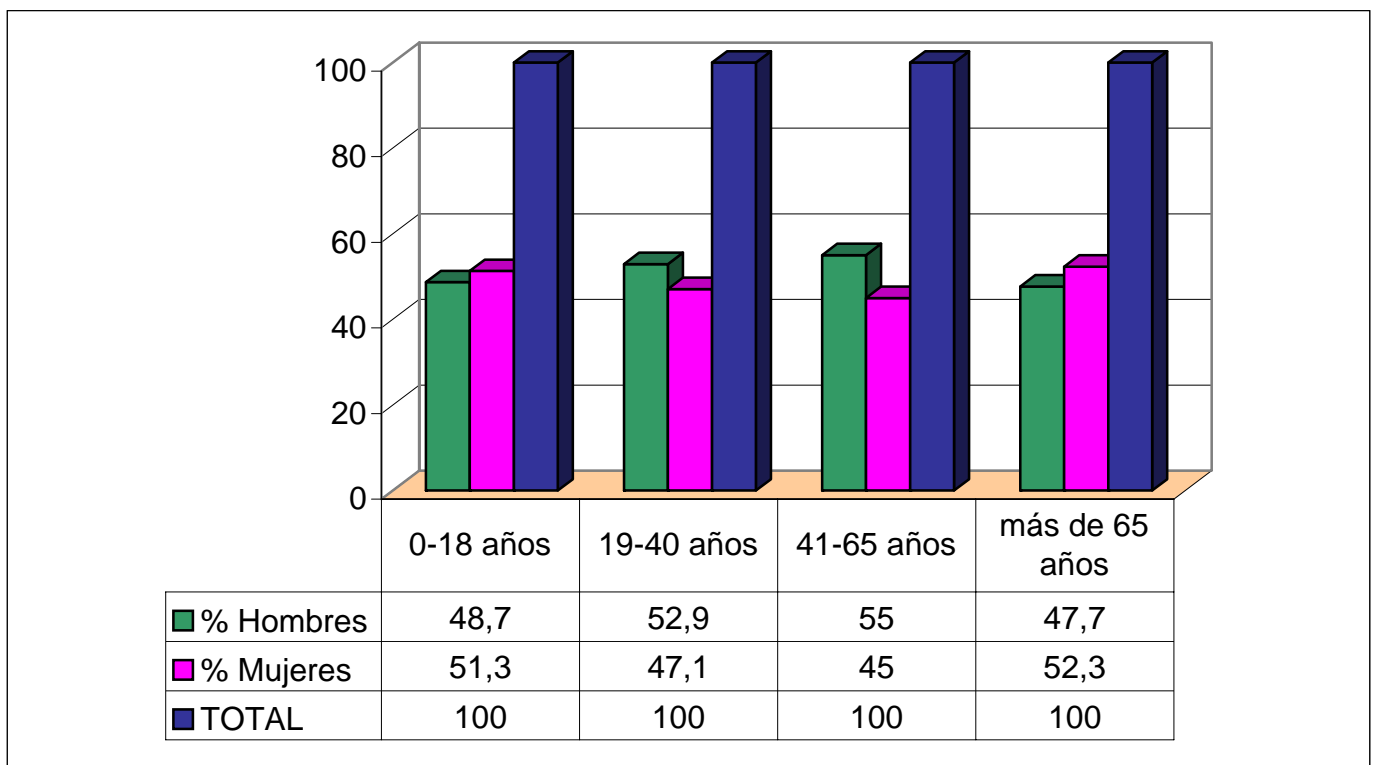


Distribución por edad y sexo de la población de países de C. E. Europea y asimilados, empadronados en Pamplona (junio 2013)

CUADRO 10

GRUPO DE EDAD	Hombres	% Hombres	Mujeres	% Mujeres	TOTAL	TOTAL	% TOTAL
0-18 años	661	48,7	695	51,3	1.356	100	15,8
19-40 años	2.298	52,9	2.045	47,1	4.343	100	50,7
41-65 años	1.457	55	1.192	45	2.649	100	30,9
más de 65 años	105	47,7	115	52,3	220	100	2,6
TOTAL	4.521	52,8	4.047	47,2	8.568	100	100

Gráfico - Cuadro 10

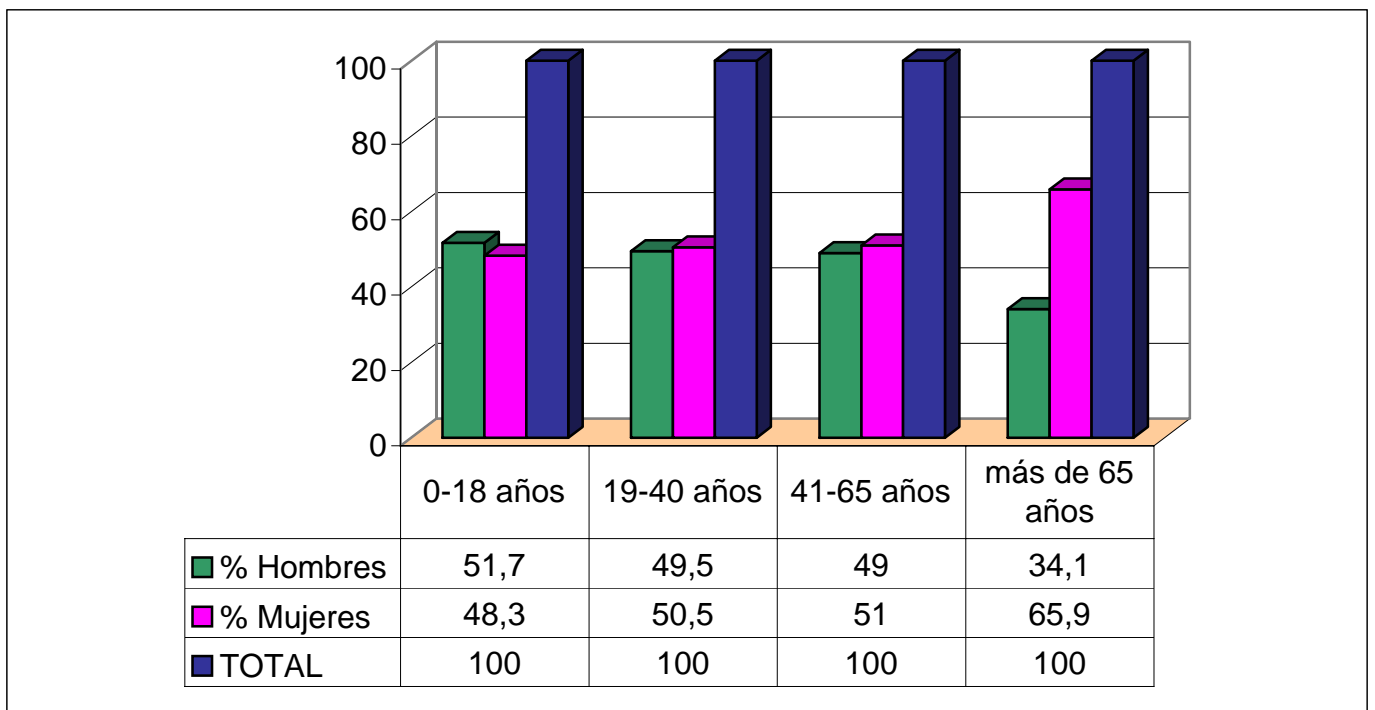


Distribución por edad y sexo de población del resto de países del mundo empadronados en Pamplona (junio 2013)

CUADRO 11

GRUPO DE EDAD	Hombres	% Hombres	Mujeres	% Mujeres	TOTAL	TOTAL	% TOTAL
0-18 años	1.279	51,7	1.194	48,3	2.473	100	17,9
19-40 años	3.984	49,5	4.064	50,5	8.048	100	58,3
41-65 años	1.506	49	1.566	51	3.072	100	22,3
más de 65 años	70	34,1	135	65,9	205	100	1,5
TOTAL	6.839	49,6	6.959	50,4	13.798	100	100

Gráfico - Cuadro 11

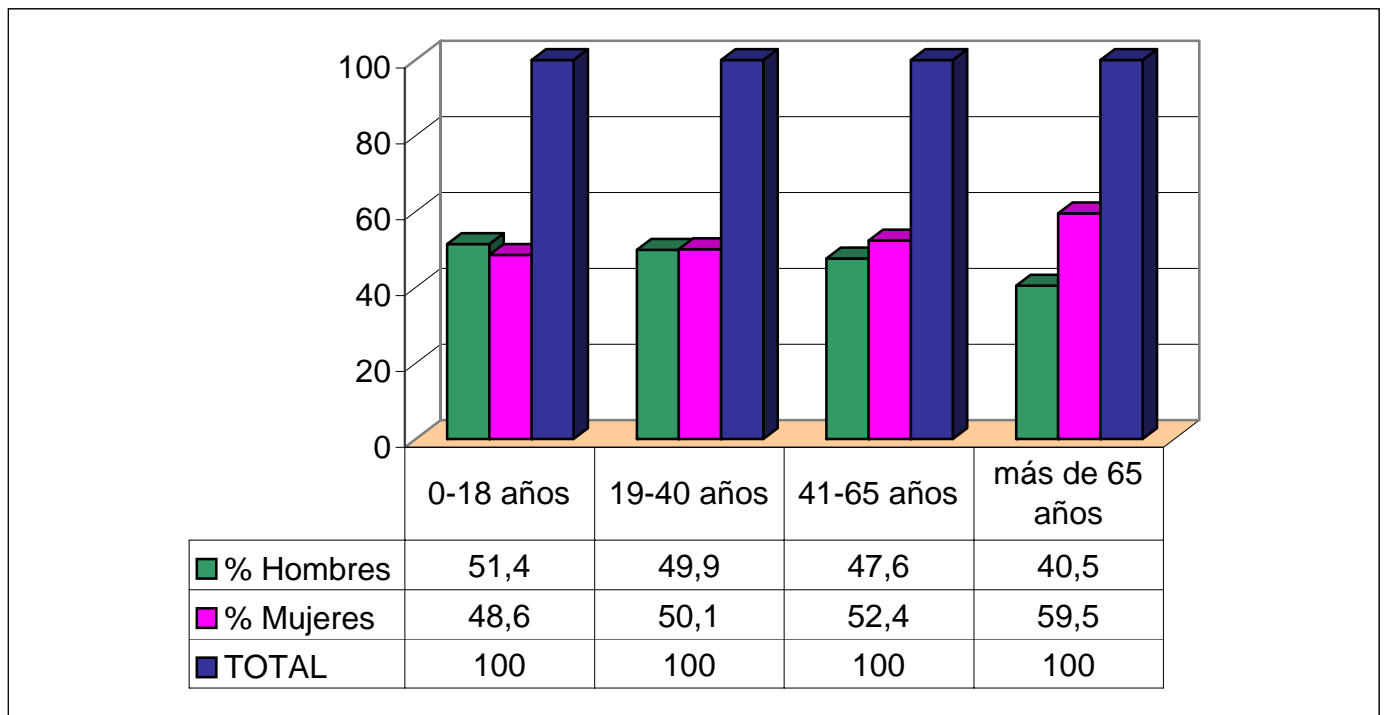


Distribución por edad y sexo de las personas con nacionalidad española residentes en Pamplona (junio 2013)

CUADRO 12

GRUPO DE EDAD	Hombres	% Hombres	Mujeres	% Mujeres	TOTAL	TOTAL	% TOTAL
0-18 años	15.795	51,4	14.959	48,6	30.754	100	17,6
19-40 años	21.964	49,9	22.010	50,1	43.974	100	25,2
41-65 años	29.469	47,6	32.473	52,4	61.942	100	35,4
más de 65 años	15.451	40,5	22.670	59,5	38.121	100	21,8
TOTAL	82.679	47,3	92.112	52,7	174.791	100	100

Gráfico - Cuadro 12

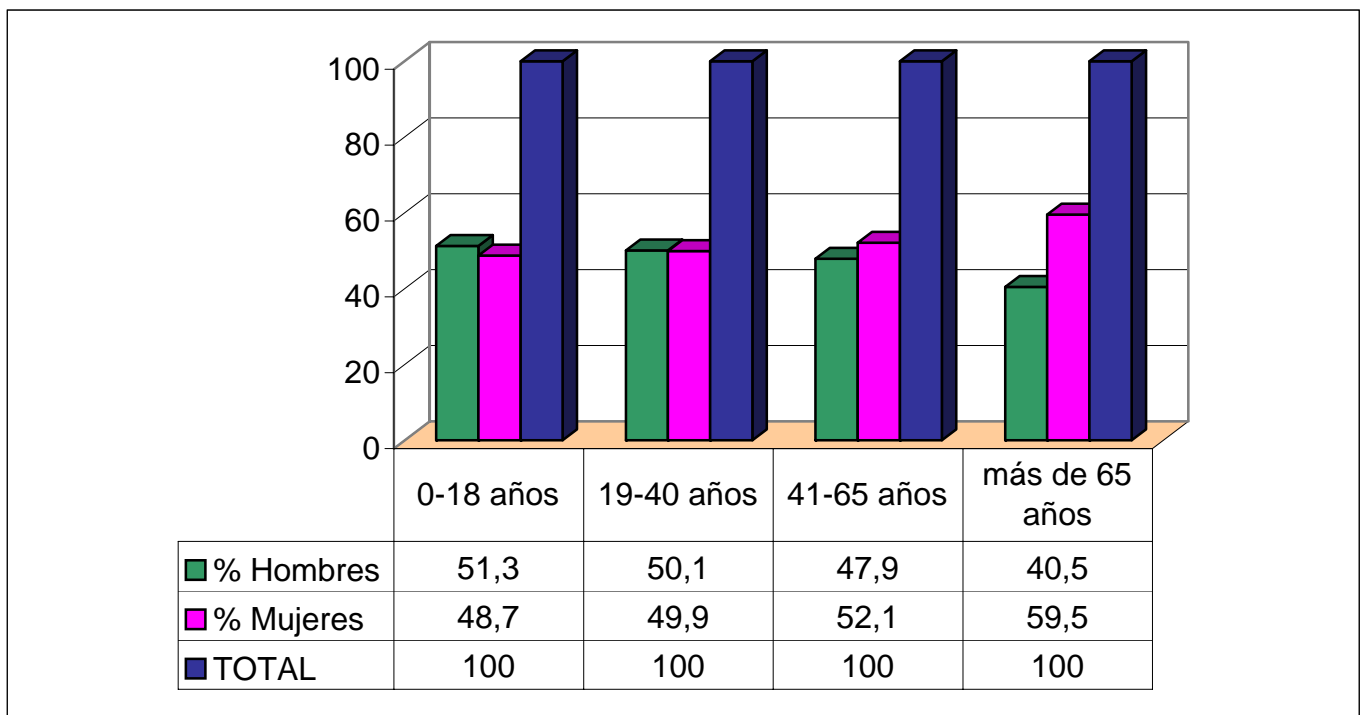


Distribución por edad y sexo de todas las personas empadronadas y residentes en Pamplona (junio 2013)

CUADRO 13

GRUPO DE EDAD	Hombres	% Hombres	Mujeres	% Mujeres	TOTAL	TOTAL	% TOTAL
0-18 años	17.735	51,3	16.848	48,7	34.583	100	17,5
19-40 años	28.246	50,1	28.119	49,9	56.365	100	28,6
41-65 años	32.432	47,9	35.231	52,1	67.663	100	34,3
más de 65 años	15.626	40,5	22.920	59,5	38.546	100	19,6
TOTAL	94.039	47,7	103.118	52,3	197.157	100	100

Gráfico - Cuadro 13



**Distribución por edad y sexo de los extranjeros
en Pamplona** (junio 2013)

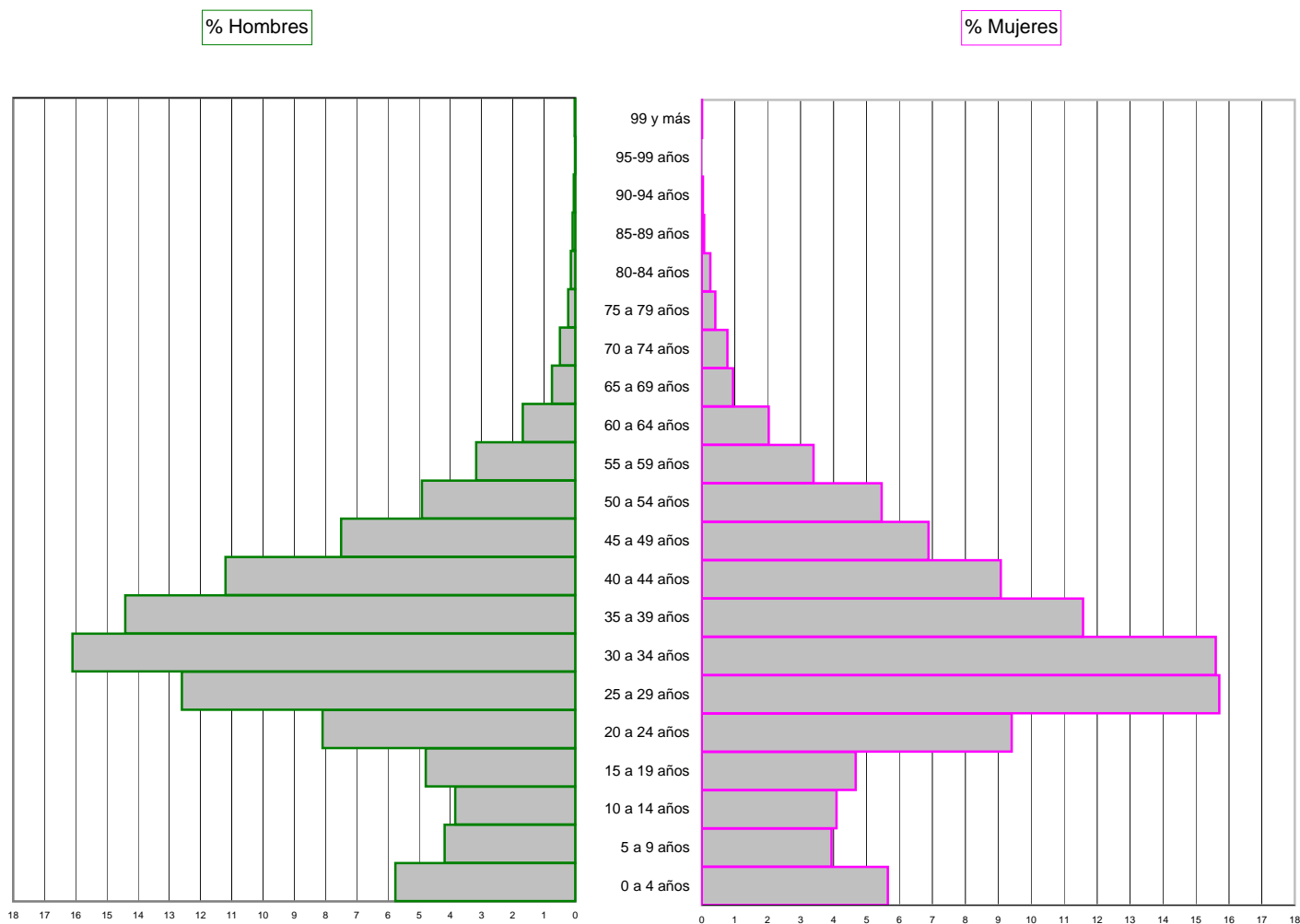
CUADRO 14

GRUPO DE EDAD	Hombres	% Hombres	Mujeres	% Mujeres	TOTAL	% S/Total
0 a 4 años	654	5,757	622	5,6515	1.276	5,7051
5 a 9 años	475	4,1813	433	3,9342	908	4,0597
10 a 14 años	437	3,8468	450	4,0887	887	3,9658
15 a 19 años	544	4,7887	514	4,6702	1.058	4,7304
20 a 24 años	919	8,0898	1.035	9,404	1.954	8,7365
25 a 29 años	1.431	12,5968	1.729	15,7096	3.160	14,1286
30 a 34 años	1.829	16,1004	1.717	15,6006	3.546	15,8544
35 a 39 años	1.637	14,4102	1.274	11,5755	2.911	13,0153
40 a 44 años	1.272	11,1972	999	9,0769	2.271	10,1538
45 a 49 años	852	7,5	758	6,8872	1.610	7,1984
50 a 54 años	558	4,912	601	5,4607	1.159	5,182
55 a 59 años	360	3,169	373	3,3891	733	3,2773
60 a 64 años	191	1,6813	224	2,0353	415	1,8555
65 a 69 años	85	0,7482	104	0,9449	189	0,845
70 a 74 años	56	0,493	86	0,7814	142	0,6349
75 a 79 años	26	0,2289	45	0,4089	71	0,3174
80-84 años	16	0,1408	29	0,2635	45	0,2012
85-89 años	10	0,088	8	0,0727	18	0,0805
90-94 años	5	0,044	4	0,0363	9	0,0402
95-99 años	1	0,0088	0	0	1	0,0045
99 y más	2	0,0176	1	0,0091	3	0,0134
TOTAL	11.360	100	11.006	100	22.366	100
	50,8		49,2		100	

Distribución por edad y sexo de los extranjeros en Pamplona

AÑO 2013 (junio)

Pirámide - Cuadro 14



Distribución por edad y sexo sólo de los habitantes de Pamplona que tienen la nacionalidad española (junio 2013)

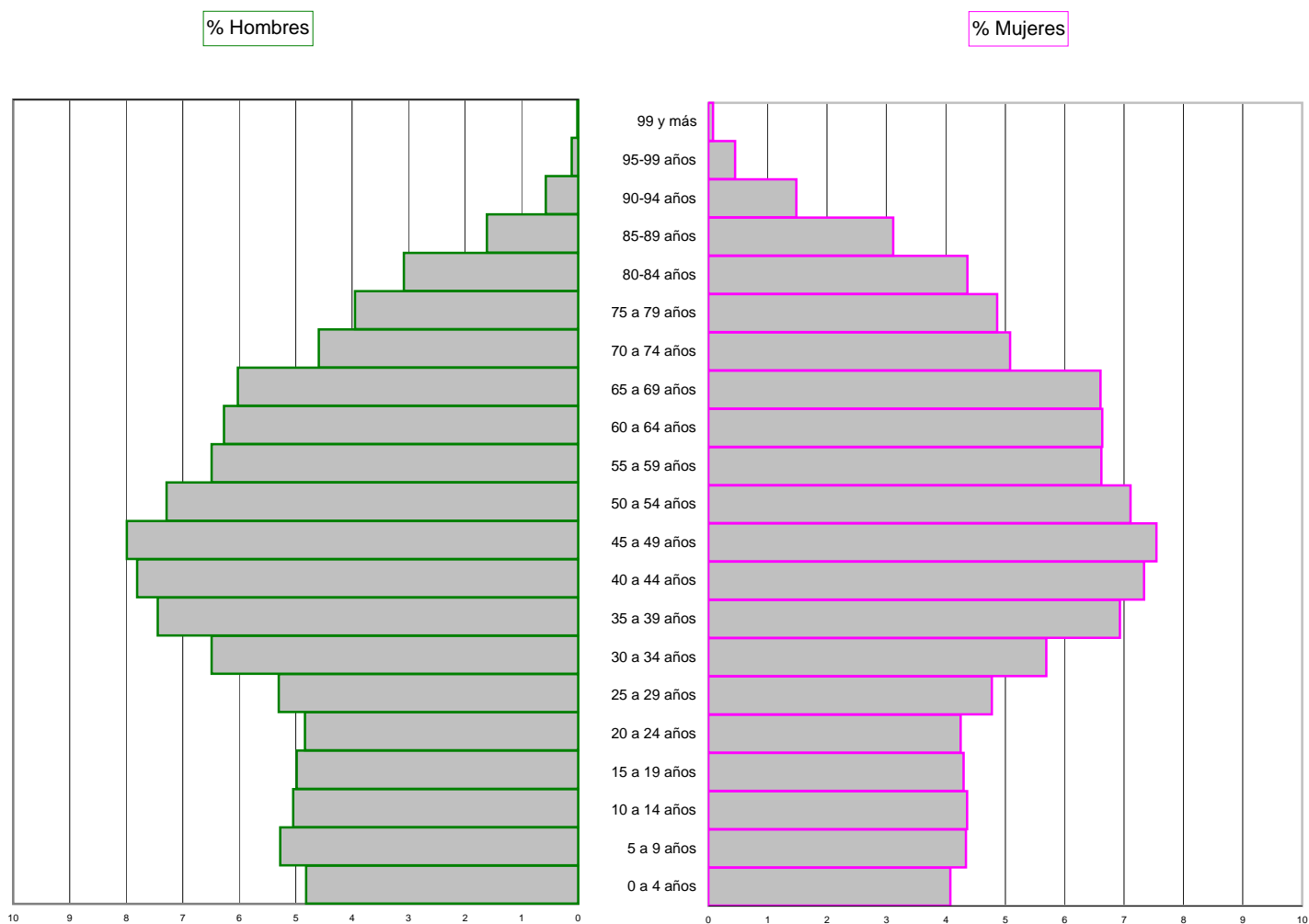
CUADRO 15

GRUPO DE EDAD	Hombres	% Hombres	Mujeres	% Mujeres	TOTAL	% S/Total
0 a 4 años	3.983	4,8174	3.756	4,0776	7.739	4,4276
5 a 9 años	4.360	5,2734	3.995	4,3371	8.355	4,78
10 a 14 años	4.172	5,046	4.014	4,3577	8.186	4,6833
15 a 19 años	4.121	4,9843	3.959	4,298	8.080	4,6227
20 a 24 años	3.997	4,8344	3.913	4,2481	7.910	4,5254
25 a 29 años	4.381	5,2988	4.397	4,7735	8.778	5,022
30 a 34 años	5.366	6,4902	5.243	5,692	10.609	6,0695
35 a 39 años	6.153	7,442	6.385	6,9318	12.538	7,1731
40 a 44 años	6.455	7,8073	6.759	7,3378	13.214	7,5599
45 a 49 años	6.606	7,9899	6.951	7,5462	13.557	7,7561
50 a 54 años	6.024	7,286	6.548	7,1087	12.572	7,1926
55 a 59 años	5.363	6,4865	6.095	6,6169	11.458	6,5553
60 a 64 años	5.184	6,27	6.112	6,6354	11.296	6,4626
65 a 69 años	4.982	6,0257	6.081	6,6017	11.063	6,3293
70 a 74 años	3.796	4,5913	4.683	5,084	8.479	4,8509
75 a 79 años	3.265	3,949	4.481	4,8647	7.746	4,4316
80-84 años	2.551	3,0854	4.020	4,3643	6.571	3,7593
85-89 años	1.335	1,6147	2866	3,1114	4.201	2,4034
90-94 años	476	0,5757	1365	1,4819	1.841	1,0533
95-99 años	95	0,1149	414	0,4495	509	0,2912
99 y más	14	0,0169	75	0,0814	89	0,0509
TOTAL	82.679	100	92.112	100	174.791	100
	47,3		52,7		100	

Distribución por edad y sexo sólo de los habitantes de Pamplona que tienen nacionalidad española

AÑO 2013 (junio)

Pirámide - Cuadro 15



Distribución por edad y sexo de todos los habitantes de Pamplona (junio 2013)

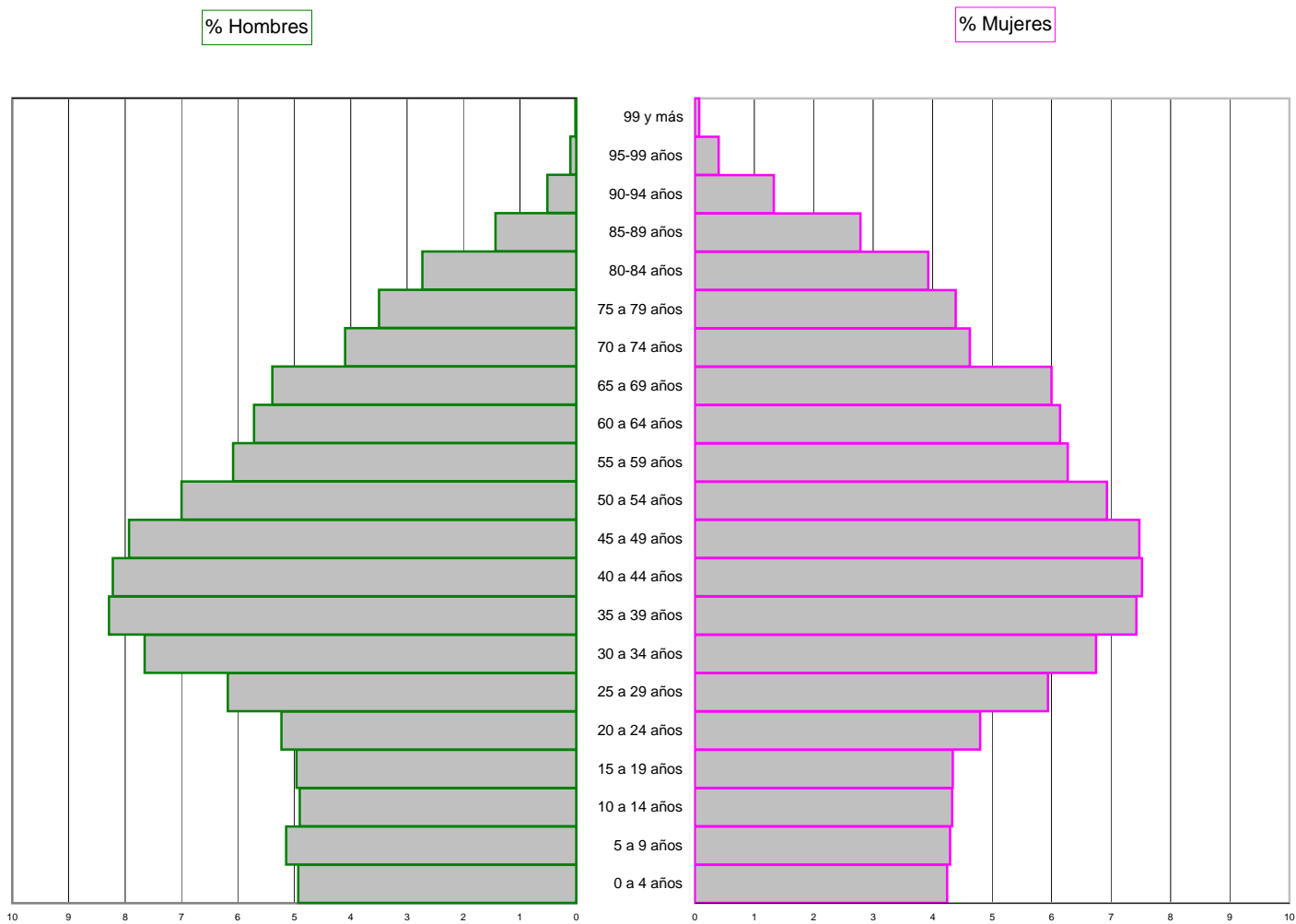
CUADRO 16

GRUPO DE EDAD	Hombres	% Hombres	Mujeres	% Mujeres	TOTAL	% S/Total
0 a 4 años	4.637	4,9309	4.378	4,2456	9.015	4,5725
5 a 9 años	4.835	5,1415	4.428	4,2941	9.263	4,6983
10 a 14 años	4.609	4,9012	4.464	4,329	9.073	4,6019
15 a 19 años	4.665	4,9607	4.473	4,3377	9.138	4,6349
20 a 24 años	4.916	5,2276	4.948	4,7984	9.864	5,0031
25 a 29 años	5.812	6,1804	6.126	5,9408	11.938	6,0551
30 a 34 años	7.195	7,6511	6.960	6,7495	14.155	7,1796
35 a 39 años	7.790	8,2838	7.659	7,4274	15.449	7,8359
40 a 44 años	7.727	8,2168	7.758	7,5234	15.485	7,8541
45 a 49 años	7.458	7,9308	7.709	7,4759	15.167	7,6929
50 a 54 años	6.582	6,9992	7.149	6,9328	13.731	6,9645
55 a 59 años	5.723	6,0858	6.468	6,2724	12.191	6,1834
60 a 64 años	5.375	5,7157	6.336	6,1444	11.711	5,9399
65 a 69 años	5.067	5,3882	6.185	5,998	11.252	5,7071
70 a 74 años	3.852	4,0962	4.769	4,6248	8.621	4,3727
75 a 79 años	3.291	3,4996	4.526	4,3891	7.817	3,9649
80-84 años	2.567	2,7297	4.049	3,9266	6.616	3,3557
85-89 años	1.345	1,4303	2.874	2,7871	4.219	2,1399
90-94 años	481	0,5115	1.369	1,3276	1.850	0,9383
95-99 años	96	0,1021	414	0,4015	510	0,2587
99 y más	16	0,017	76	0,0737	92	0,0467
TOTAL	94.039	100	103.118	100	197.157	100
	47,7		52,3		100	

Distribución por edad y sexo de todos los habitantes de Pamplona

AÑO 2013 (junio)

Pirámide - Cuadro 16



Distribución por edad y sexo de la población total, extranjera y española de Pamplona (junio 2013)

CUADRO 17

EDAD	TOTAL	% HOMBRES	EXTRANJEROS	% EXTRANJEROS	% ESPAÑOLES	TOTAL	% MUJERES	EXTRANJERAS	% EXTRANJERAS	% ESPAÑOLAS	TOTALES HOMBRES-MUJERES		
											TOTAL PERSONAS	TOTAL PERSONAS EXTRANJERAS	TOTAL PERSONAS ESPAÑOLAS
0-4 años	4.637	4,9309	654	0,6955	4,2355	4.378	4,2456	622	0,6032	3,6424	9.015	1.276	7.739
5-9 años	4.835	5,1415	475	0,5051	4,6364	4.428	4,2941	433	0,4199	3,8742	9.263	908	8.355
10-14 años	4.609	4,9012	437	0,4647	4,4365	4.464	4,3290	450	0,4364	3,8926	9.073	887	8.186
15-19 años	4.665	4,9607	544	0,5785	4,3822	4.473	4,3377	514	0,4985	3,8393	9.138	1.058	8.080
20-24 años	4.916	5,2276	919	0,9773	4,2504	4.948	4,7984	1.035	1,0037	3,7947	9.864	1.954	7.910
25-29 años	5.812	6,1804	1.431	1,5217	4,6587	6.126	5,9408	1.729	1,6767	4,2640	11.938	3.160	8.778
30-34 años	7.195	7,6511	1.829	1,9449	5,7061	6.960	6,7495	1.717	1,6651	5,0845	14.155	3.546	10.609
35-39 años	7.790	8,2838	1.637	1,7408	6,5430	7.659	7,4274	1.274	1,2355	6,1919	15.449	2.911	12.538
40-44 años	7.727	8,2168	1.272	1,3526	6,8642	7.758	7,5234	999	0,9688	6,5546	15.485	2.271	13.214
45-49 años	7.458	7,9308	852	0,9060	7,0247	7.709	7,4759	758	0,7351	6,7408	15.167	1.610	13.557
50-54 años	6.582	6,9992	558	0,5934	6,4059	7.149	6,9328	601	0,5828	6,3500	13.731	1.159	12.572
55-59 años	5.723	6,0858	360	0,3828	5,7030	6.468	6,2724	373	0,3617	5,9107	12.191	733	11.458
60-64 años	5.375	5,7157	191	0,2031	5,5126	6.336	6,1444	224	0,2172	5,9272	11.711	415	11.296
65-69 años	5.067	5,3882	85	0,0904	5,2978	6.185	5,9980	104	0,1009	5,8971	11.252	189	11.063
70-74 años	3.852	4,0962	56	0,0595	4,0366	4.769	4,6248	86	0,0834	4,5414	8.621	142	8.479
75-79 años	3.291	3,4996	26	0,0276	3,4720	4.526	4,3891	45	0,0436	4,3455	7.817	71	7.746
80-84 años	2.567	2,7297	16	0,0170	2,7127	4.049	3,9266	29	0,0281	3,8984	6.616	45	6.571
85-89 años	1.345	1,4303	10	0,0106	1,4196	2.874	2,7871	8	0,0078	2,7793	4.219	18	4.201
90-94 años	481	0,5115	5	0,0053	0,5062	1.369	1,3276	4	0,0039	1,3237	1.850	9	1.841
95-99 años	96	0,1021	1	0,0011	0,1010	414	0,4015	0	0,0000	0,4015	510	1	509
99 y más	16	0,0170	2	0,0021	0,0149	76	0,0737	1	0,0010	0,0727	92	3	89
TOTALES	94.039	100,0000	11.360	12,0801	87,9199	103.118	100,0000	11.006	10,6732	89,3268	197.157	22.366	174.791

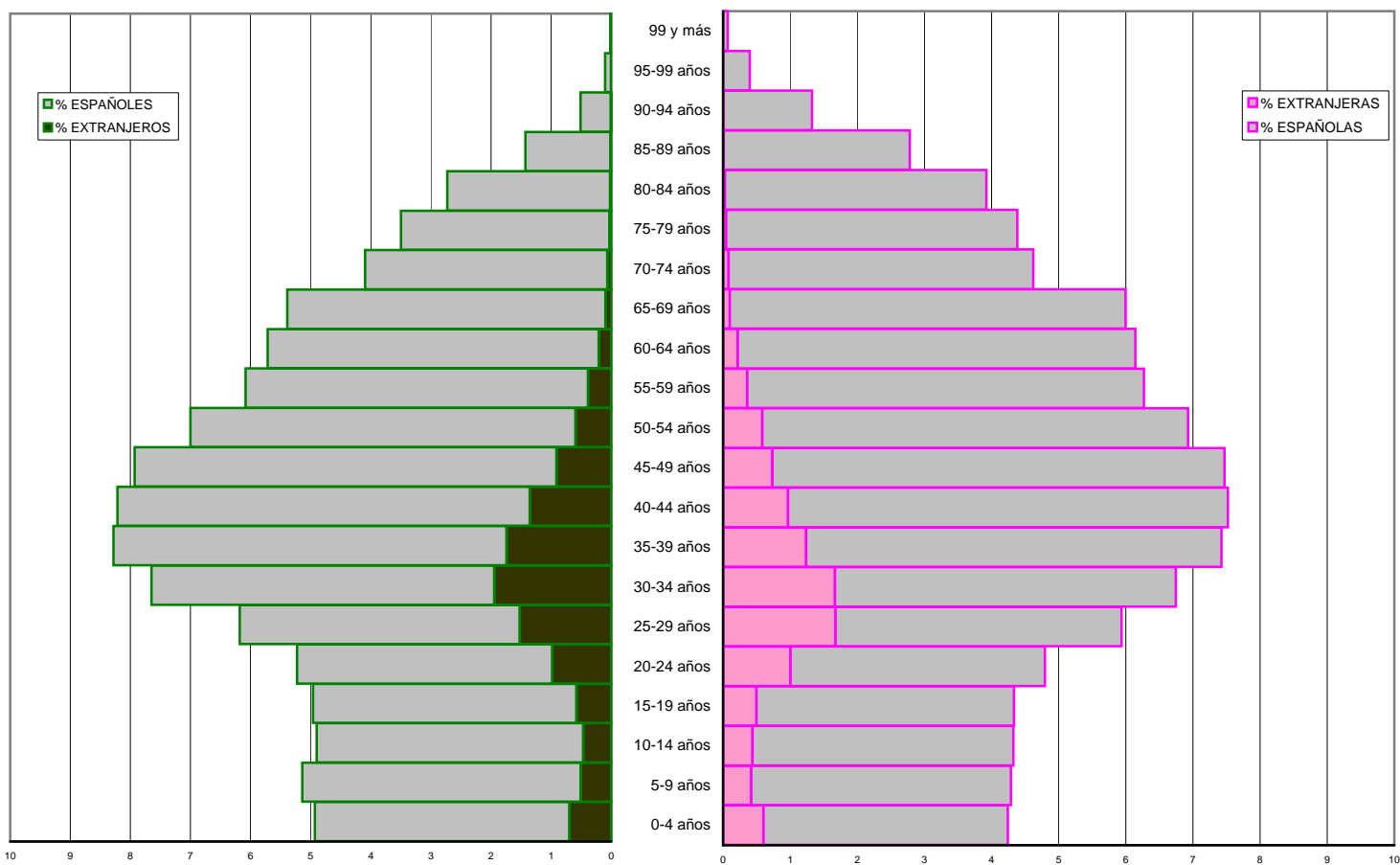
Distribución por edad y sexo de población extranjera, española y total de Pamplona

AÑO 2013 (junio)

Pirámide - Cuadro 17

HOMBRES

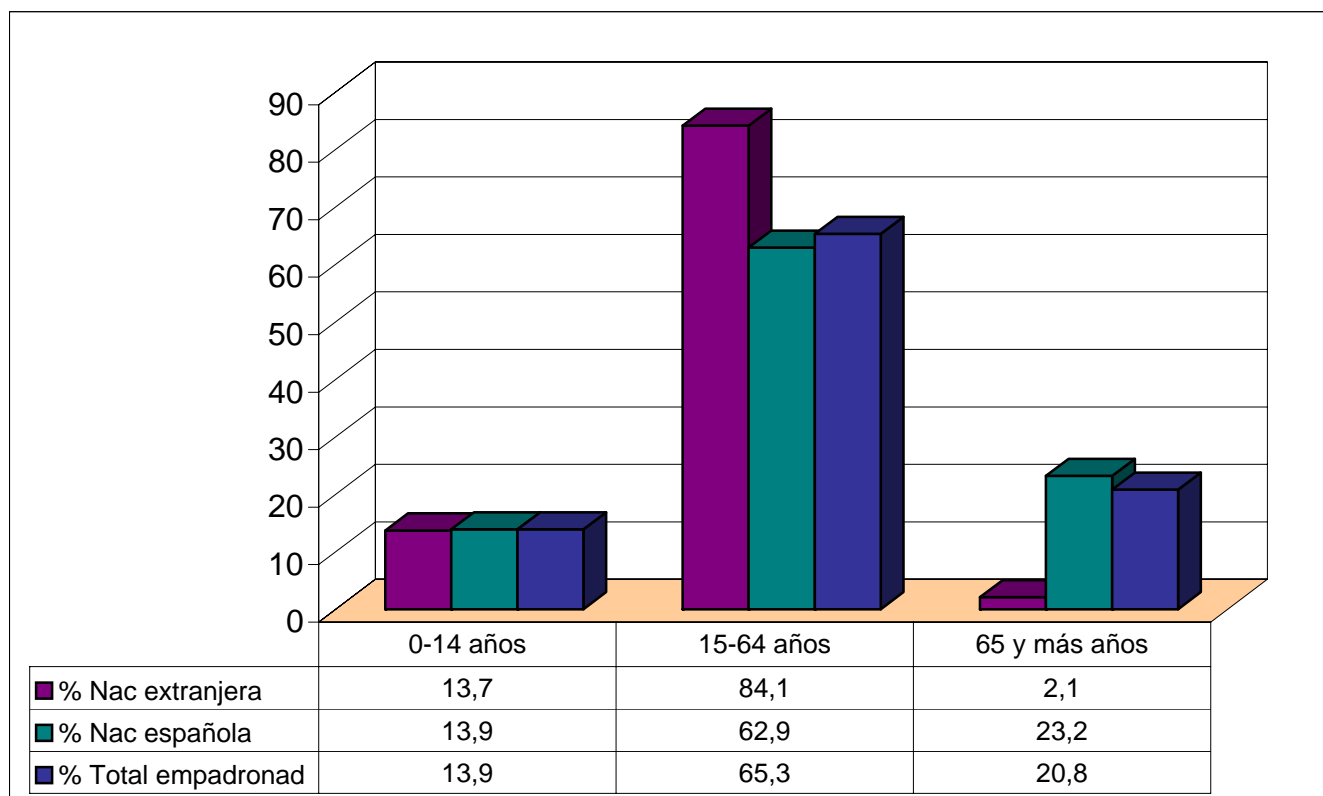
MUJERES



Distribución de la población empadronada en Pamplona por grandes grupos de edad y nacionalidad CUADRO 18 (junio 2013)

GRUPOS DE EDAD	Nacionalidad extranjera	% Nac extranjera	Nacionalidad española	% Nac española	Total empadronados	% Total empadronad
0-14 años	3.071	13,7	24.280	13,9	27.351	13,9
15-64 años	18.817	84,1	110.012	62,9	128.829	65,3
65 y más años	478	2,1	40.499	23,2	40.977	20,8
TOTAL	22.366	100	174.791	100	197.157	100

Gráfico - Cuadro 18



**Distribución por sexos entre los extranjeros procedentes
de los países con mayor presencia en Pamplona**

CUADRO 19 (junio 2013)

PAÍSES ANALIZADOS	HOMBRES	MUJERES	Predominio hombre-mujer	Total Hombres y Mujeres	% más de hombres o de mujeres
Alemania	94	96	2	190	1
Argelia	410	202	208	612	34
Argentina	105	103	2	208	1
Bolivia	645	1.024	379	1.669	23
Brasil	159	392	233	551	42
Bulgaria	1.592	1.499	93	3.091	3
Chile	71	85	14	156	9
China	382	366	16	748	2
Colombia	456	505	49	961	5
Cuba	68	113	45	181	25
Ecuador	816	617	199	1.433	14
EEUU	68	86	18	154	12
Francia	159	155	4	314	1
Ghana	239	82	157	321	49
Italia	222	205	17	427	4
Marruecos	683	447	236	1.130	21
México	81	110	29	191	15
Moldavia	207	270	63	477	13
Nigeria	286	231	55	517	11
Pakistán	210	43	167	253	66
Perú	418	452	34	870	4
Polonia	148	153	5	301	2
Portugal	732	436	296	1.168	25
Reino Unido	138	113	25	251	10
Rep. Dominicana	287	330	43	617	7
Rumania	1.264	1.241	23	2.505	1
Rusia	52	164	112	216	52
Senegal	198	71	127	269	47
Ucrania	272	426	154	698	22
Venezuela	63	93	30	156	19
Total países citados: 30					

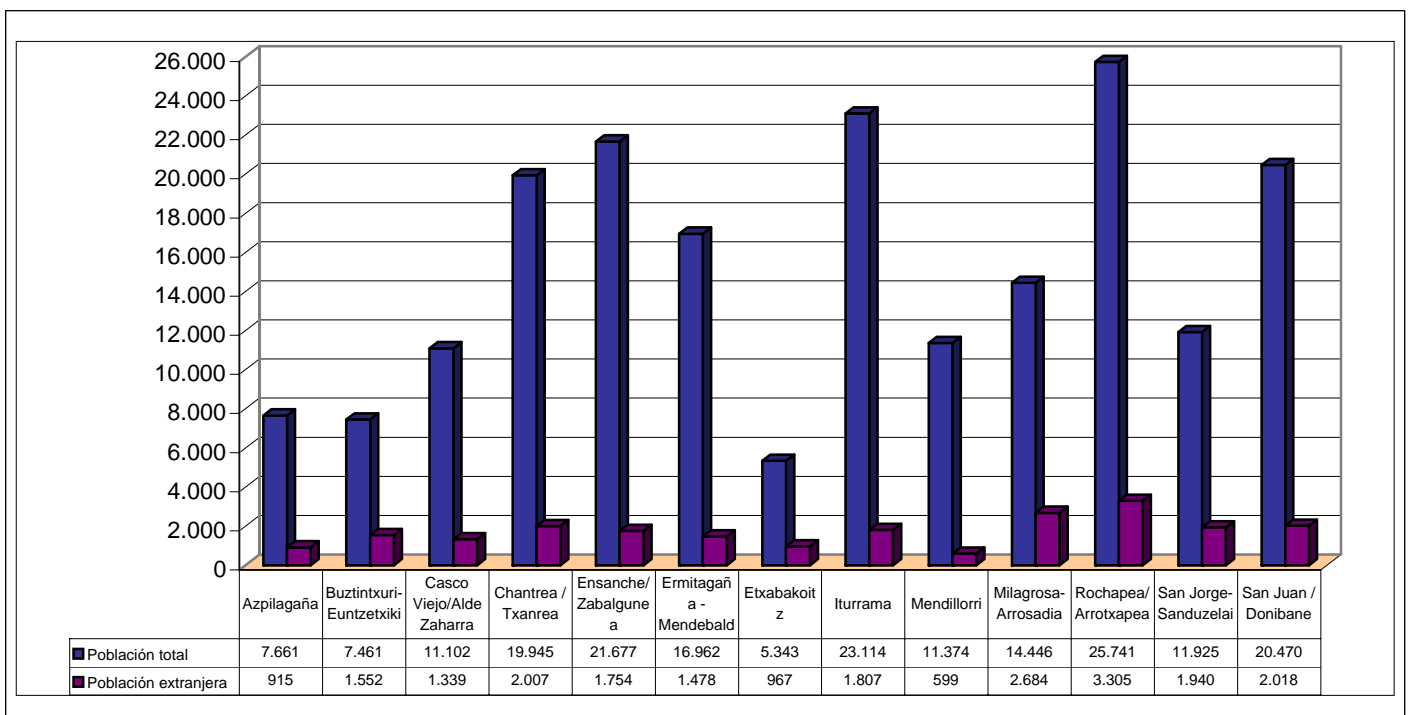
II-3 DISTRIBUCIÓN ESPACIAL DE LA POBLACIÓN EXTRANJERA: BARRIOS Y NACIONALIDADES

(CUADROS: 20 - 21)

Distribución de la población de extranjeros, por BARRIOS, en Pamplona CUADRO 20 (junio 2013)

BARRIOS	Población total	Población extranjera	% de extranjeros / población total barrio
Azpilagaña	7.661	915	11,9
Buztintxuri-Euntzetxiki	7.461	1.552	20,8
Casco Viejo/Alde Zaharra	11.102	1.339	12,1
Chantrea / Txanrea	19.945	2.007	10,1
Ensanche/Zabalgunea	21.677	1.754	8,1
Ermitagaña -Mendebaldea	16.962	1.478	8,7
Etxabakoitz	5.343	967	18,1
Iturrama	23.114	1.807	7,8
Mendillorri	11.374	599	5,3
Milagrosa-Arrosadia	14.446	2.684	18,6
Rochapea/Arrotxapea	25.741	3.305	12,8
San Jorge-Sanduzelai	11.925	1.940	16,3
San Juan / Donibane	20.470	2.018	9,9
TOTAL	197.221	22.365	11,3

Gráfico - Cuadro 20



Distribución de los extranjeros, por NACIONALIDADES Y BARRIOS, en Pamplona**Países más representados** (junio 2013)

CUADRO 21 (continúa página siguiente)

BARRIOS PAMPLONA	Portugal		Bulgaria		Rumania		Ucrania		Moldavia		Marruecos		Argelia		Nigeria	
		%		%		%		%		%		%		%		%
Azpilagaña	37	3,2	142	4,6	84	3,4	42	6,0	11	2,3	57	5,1	3	0,5	10	1,9
Buztintxuri-Euntzetxiki	182	15,6	223	7,2	188	7,5	86	12,4	79	16,6	66	5,9	49	8,0	40	7,8
Casco Viejo/Alde Zaharra	43	3,7	81	2,6	79	3,2	7	1,0	13	2,7	91	8,1	43	7,0	19	3,7
Chantrea/Txantrea	99	8,5	431	13,9	281	11,2	51	7,3	37	7,8	59	5,3	51	8,3	81	15,8
Ensanche/Zabalgunea	42	3,6	79	2,6	134	5,3	56	8,0	39	8,2	74	6,6	19	3,1	15	2,9
Ermitagaña-Mendebaldea	56	4,8	190	6,1	256	10,2	60	8,6	24	5,0	27	2,4	18	2,9	4	0,8
Etxabakoitz	81	6,9	104	3,4	170	6,8	22	3,2	22	4,6	77	6,9	60	9,8	43	8,4
Iturrama	71	6,1	181	5,9	83	3,3	57	8,2	66	13,9	33	2,9	4	0,7	5	1,0
Mendillorri	41	3,5	73	2,4	60	2,4	17	2,4	7	1,5	52	4,6	21	3,4	12	2,3
Milagrosa-Arrosadia	57	4,9	343	11,1	290	11,6	82	11,8	48	10,1	158	14,1	84	13,7	62	12,1
Rochapea/Arrotxapea	303	25,9	626	20,2	390	15,6	70	10,1	60	12,6	230	20,6	128	20,9	133	25,9
San Jorge-Sanduzelai	100	8,6	320	10,3	259	10,3	55	7,9	29	6,1	116	10,4	116	19,0	76	14,8
San Juan/Donibane	56	4,8	299	9,7	231	9,2	91	13,1	41	8,6	79	7,1	16	2,6	14	2,7
TOTAL	1.168	100	3.092	100	2.505	100	696	100	476	100	1.119	100	612	100	514	100

Distribución de los extranjeros, por NACIONALIDADES Y BARRIOS, en Pamplona**Países más representados** (junio 2013)

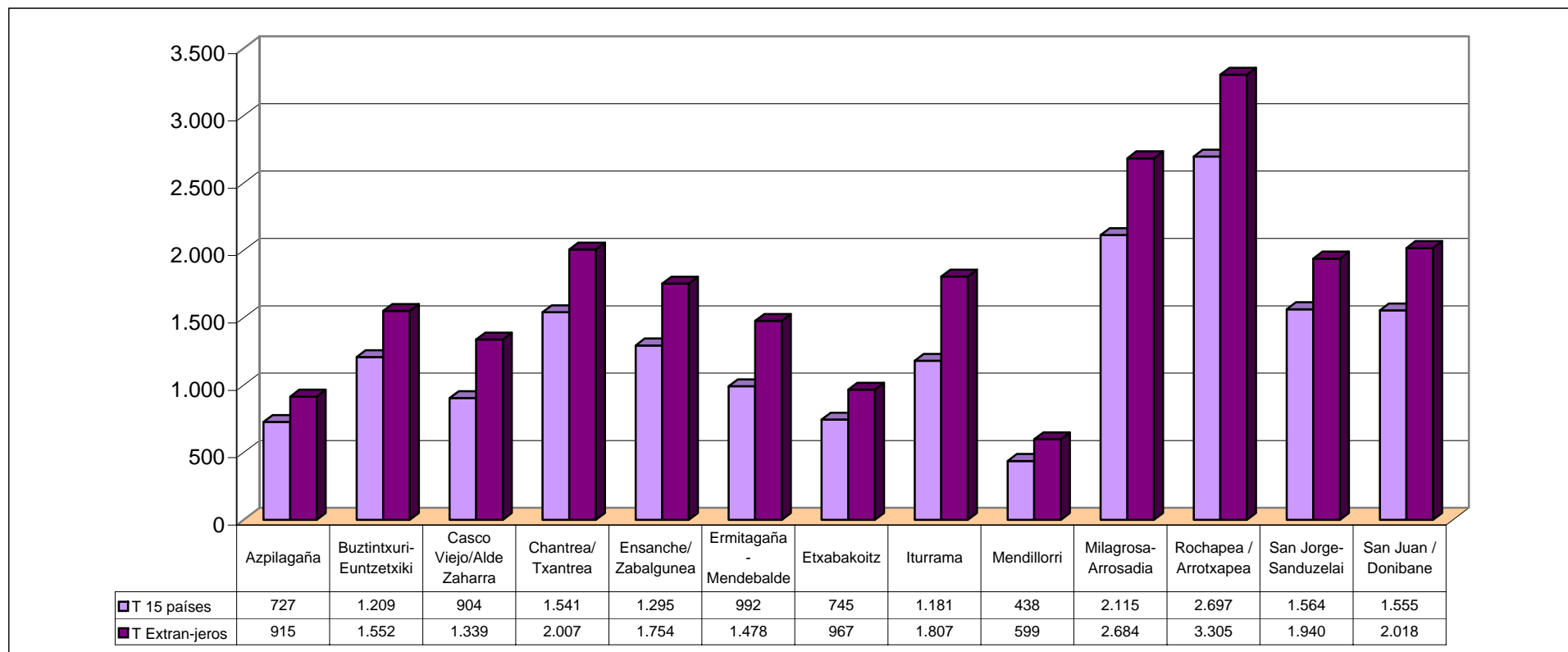
CUADRO 21 (final)

BARRIOS PAMPLONA	Ecuador		Bolivia		Colombia		Perú		Brasil		R Dominicana		China		T 15 países		T Extranjeros
		%		%		%		%		%		%		%		%	
Azpilagaña	96	6,7	103	6,2	31	3,3	38	4,5	22	4,0	14	2,3	37	4,9	727	4,3	915
Buztintxuri-Euntzetxiki	56	3,9	29	1,7	65	7,0	60	7,0	40	7,3	33	5,4	13	1,7	1.209	7,1	1.552
Casco Viejo/Alde Zaharra	75	5,2	243	14,6	48	5,2	69	8,1	41	7,5	10	1,7	42	5,6	904	5,3	1.339
Chantrea/ Txantrea	129	9,0	53	3,2	70	7,5	76	8,9	33	6,0	65	10,7	25	3,3	1.541	9,1	2.007
Ensanche/ Zabalgunea	127	8,9	453	27,2	69	7,4	102	12,0	25	4,6	23	3,8	38	5,1	1.295	7,6	1.754
Ermitagaña - Mendebaldea	54	3,8	22	1,3	76	8,2	41	4,8	75	13,7	26	4,3	63	8,4	992	5,8	1.478
Etxabakoitz	34	2,4	8	0,5	50	5,4	15	1,8	25	4,6	19	3,1	15	2,0	745	4,4	967
Iturrama	139	9,7	172	10,3	74	7,9	68	8,0	32	5,9	52	8,6	144	19,3	1.181	7,0	1.807
Mendillorri	18	1,3	10	0,6	33	3,5	30	3,5	36	6,6	11	1,8	17	2,3	438	2,6	599
Milagrosa-Arrosadia	287	20,1	307	18,4	105	11,3	98	11,5	56	10,2	33	5,4	105	14,0	2.115	12,5	2.684
Rochapea / Arrotxapea	184	12,9	49	2,9	98	10,5	117	13,7	79	14,4	131	21,6	99	13,2	2.697	15,9	3.305
San Jorge-Sanduzelai	121	8,5	43	2,6	99	10,6	52	6,1	37	6,8	104	17,2	37	4,9	1.564	9,2	1.940
San Juan / Donibane	110	7,7	175	10,5	113	12,1	86	10,1	46	8,4	85	14,0	113	15,1	1.555	9,2	2.018
TOTAL	1.430	100	1.667	100	931	100	852	100	547	100	606	100	748	100	16.963	100	22.365

Distribución de los extranjeros, por NACIONALIDADES y BARRIOS, en Pamplona

Países más representados

Gráfico - Cuadro 21 (junio 2013)



II-4 NIVEL DE ESTUDIOS

(CUADRO 22)

Nivel de estudios de los extranjeros en Pamplona distribuidos por grandes áreas geográficas

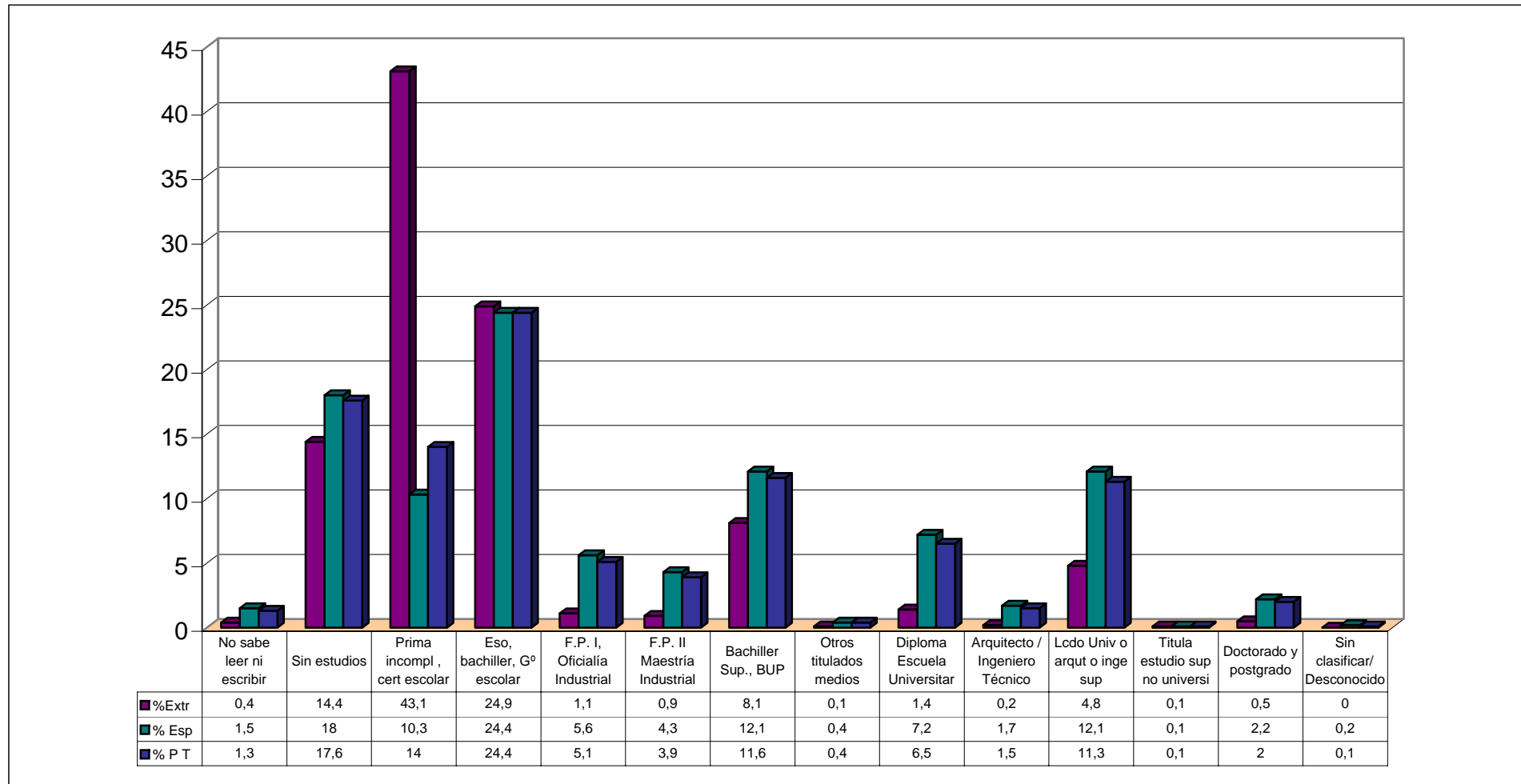
CUADRO 22

Junio de 2013	EUROPA				ASIA		ÁFRICA				AMÉRICA				OCEANÍA		TOTALES					
	Comunitaria asimilados		No comunitaria		Asia	%	Magreb		África sin Magreb		Latina		Norte		O	%	Total extranjeros		Total españoles		Total población	
	E C	%	E n C	%			Magreb	%	A s/M	%	A L	%	A N	%			Total Ex	%Extr	Total E	% Esp	Total P	% P T
No sabe leer ni escribir	49	0,6	4	0,3	8	0,6	8	0,5	4	0,2	18	0,2	0	0	0	0	91	0,4	2.549	1,5	2.640	1,3
Sin estudios	1.250	14,6	182	12,6	225	18	390	22,2	318	19,7	840	11,1	12	6,8	0	0	3.217	14,4	31.494	18	34.711	17,6
Prima incompl , cert escolar	3.635	42,4	581	40,3	563	45,1	852	48,4	794	49,1	3.196	42,1	39	22	1	5,6	9.661	43,1	18.029	10,3	27.690	14
Eso, bachiller, Gº escolar	2.083	24,3	375	26	289	23,2	385	21,9	395	24,4	2.013	26,5	30	16,9	6	33,3	5.576	24,9	42.630	24,4	48.206	24,4
F.P. I, Oficialía Industrial	79	0,9	30	2,1	4	0,3	10	0,6	7	0,4	116	1,5	3	1,7	0	0	249	1,1	9.760	5,6	10.009	5,1
F.P. II Maestría Industrial	103	1,2	19	1,3	4	0,3	9	0,5	7	0,4	70	0,9	0	0	0	0	212	0,9	7.450	4,3	7.662	3,9
Bachiller Sup., BUP	683	8	116	8	83	6,7	68	3,9	58	3,6	772	10,2	33	18,6	8	44,4	1.821	8,1	21.142	12,1	22.963	11,6
Otros titulados medios	19	0,2	2	0,1	0	0	1	0,1	1	0,1	10	0,1	0	0	0	0	33	0,1	680	0,4	713	0,4
Diploma Escuela Universitar	146	1,7	45	3,1	15	1,2	7	0,4	12	0,7	69	0,9	9	5,1	1	5,6	304	1,4	12.602	7,2	12.906	6,5
Arquitecto / Ingeniero Técnico	22	0,3	3	0,2	0	0	1	0,1	0	0	12	0,2	1	0,6	0	0	39	0,2	2.889	1,7	2.928	1,5
Lcdo Univ o arqu o inge sup	428	5	79	5,5	51	4,1	22	1,3	21	1,3	430	5,7	44	24,9	2	11,1	1.077	4,8	21.188	12,1	22.265	11,3
Titula estudio sup no universi	12	0,1	4	0,3	1	0,1	1	0,1	0	0	3	0	0	0	0	0	21	0,1	186	0,1	207	0,1
Doctorado y postgrado	55	0,6	3	0,2	2	0,2	4	0,2	0	0	39	0,5	5	2,8	0	0	108	0,5	3.923	2,2	4.031	2
Sin clasificar/ Desconocido	4	0	0	0	2	0,2	2	0,1	0	0	0	0	1	0,6	0	0	9	0	281	0,2	290	0,1
TOTALES	8.568	100	1.443	100	1.247	100	1.760	100	1.617	100	7.588	100	177	100	18	100	22.418	100	174.803	100	197.221	100

Nivel de estudios de la población extranjera, española y total de Pamplona

Gráfico - Cuadro 22

Año 2013 (junio)



II-5 PROCESOS DE NACIONALIZACIÓN

(CUADROS: 23 - 23.2)

Nacionalizaciones de extranjeros
en Pamplona (junio 2013)

CUADRO 23

AÑO	N ° PAÍSES	NACIONALI- ZACIONES
1992	3	3
1993	8	18
1994	12	24
1995	13	30
1996	22	82
1997	5	6
1998	17	33
1999	42	214
2000	21	78
2001	24	88
2002	29	173
2003	30	212
2004	30	202
2005	48	713
2006	41	903
2007	38	1.420
2008	39	1.131
2009	43	1.495
2010	42	1.180
2011	58	1.613
2012	52	844
Junio de 2013	52	968
Total		11.430

Nacionalizaciones de extranjeros en Pamplona (orden alfabético) (junio 2013)

CUADRO 23.1 (continúa páginas siguientes)

PAÍSES	1992	1993	1994	1995	1996	1997	1998	1999	2000	2001	2002	2003	2004
Albania								1					
Alemania			1		1		1	6	2		1	1	
Andorra												1	
Angola													
Antigua y Barbuda		1											
Argelia													1
Argentina	1	4	4	6	9		4	10	7	9	12	15	7
Armenia													
Austria													
Australia	1							4					
Bélgica	1							3			1	1	1
Belice													
Benin													
Bielorrusia													
Bolivia												1	4
Bosnia y Herzegovina													
Brasil				1				4	2	1	5	2	2
Bulgaria													
Burkina Faso								1		1			1
Cabo Verde										1	1		2
Camerún													
Canadá					1			1					
Chad													
Chile			1	2			4	17	4		1	7	3
China				1	8	1	1				3	1	1
Chipre								1					
Colombia		1		3	4		1	6	3	9	9	20	32
Congo											1		1
Costa Rica							1					1	
Cuba				3				3		2	9	7	5
Dinamarca								1					
Dominica										1			
Ecuador								1		5	31	70	56
EE UU				1	3		2	3	3			1	3
Egipto											1		
El Salvador								1				2	
Estonia													
Etiopía													
Filipinas		3		1				2	1				
Finlandia									1				
Francia			1		5		2	34	3	11	14	2	2
Ghana											1	1	
Grecia										1	1		
Guatemala								1		1			
Guinea													
Guinea Bissau													
Guinea Ecuatorial								1					1
Haití										1			
Honduras													1
Hungría		1											
India													
Indonesia													
Irak											1		
Irán								2					

PAÍSES	1992	1993	1994	1995	1996	1997	1998	1999	2000	2001	2002	2003	2004
Irlanda								1		2			
Italia					2			2	1		1		
Japón													
Jordania			1				1					1	
Kazajstan													
Kirguistán													
Laos					1			1					
Líbano													
Liberia													
Lituania													
Madagascar													
Malí													
Malta							1						
Marruecos			1	5	1			13		3	3	6	5
Mauritania													
México					1		1	4			1	2	4
Moldavia													
Nepal													
Nicaragua			1						1				
Nigeria													1
Países Asia Sin Relación													
Países Bajos								2		1			
Pakistán													
Panamá								3			1		
Paraguay													
Perú			2			1	1	6	10	7	19	14	19
Polonia					1			1	2				1
Portugal		5	3	4	7	1	4	21	8	8	14	8	12
Reino Unido		2	1		1			4	1	1	2	1	
República Checa													
Repúb. Demo. Congo													
Repúb. Demo. Yemen								1					
Repúb. Dominicana				1	1	2	6	18	21	13	31	32	21
Ruanda													
Rumania									1		1		1
Rusia								1					
S Vicente y Las Granadinas													
Senegal		1			2		1	1	1	1	5	1	3
Serbia													
Serbia-Montenegro													
Sierra Leona													
Siria				1				1				1	
Sudáfrica													
Suiza								6					1
Taiwan													
Tanzania													
Togo													
Túnez					1								
Turquía													
Ucrania													
URSS									1			1	
Uruguay					2		1	8		1	1	4	3
Venezuela			2		3		1	10	5	3	1	5	6
Vietnam			6	1	3	1				4	1		
Zimabwe												1	
Sin especificar/No Consta/1/200					25			7		1		2	2
TOTAL	3	18	24	30	82	6	33	214	78	88	173	212	202

PAÍSES	2005	2006	2007	2008	2009	2010	2011	2012	jun-13	Total
Albania	1									2
Alemania		2	3			1	1		1	21
Andorra										1
Angola							1			1
Antigua y Barbuda										1
Argelia	3	2	4	7	10	6	22	28	33	116
Argentina	33	10	29	10	18	21	31	17	19	276
Armenia								2		2
Austria			1							1
Australia	3							1		9
Bélgica		1								8
Belice									1	1
Benin							1		3	4
Bielorrusia	2	5								7
Bolivia	7	9	21	32	101	129	104	63	141	612
Bosnia y Herzegovina									1	1
Brasil	13	7	12	14	16	13	34	16	17	159
Bulgaria	1				1		1	4		7
Burkina Faso	4	6	1			1	2	1	1	19
Cabo Verde							1			5
Camerún					2		2		2	6
Canadá	1	1							1	5
Chad								1		1
Chile	26	11	16	14	17	8	23	5	9	168
China	4	6	3	3	7	3	7	1	5	55
Chipre										1
Colombia	99	132	255	175	224	193	247	118	132	1.663
Congo	2	3		1	1	4	9	5	8	35
Costa Rica	1					1	1			5
Cuba	7	17	14	20	8	5	30	12	13	155
Dinamarca										1
Dominica	1						2			4
Ecuador	273	501	804	573	794	538	581	240	181	4.648
EE UU	8	4	2	4	3	2	5	4	1	49
Egipto			3	2	4	3	5	1	2	21
El Salvador			1		1	1	1	3	2	12
Estonia		1								1
Etiopía						1	3	1		5
Filipinas		2					2	2	1	14
Finlandia	1									2
Francia	5	1	3	2		1	2	10	4	102
Ghana	1	1	1	4	3	2	9	10	7	40
Grecia								1		3
Guatemala	1				4		1			8
Guinea		1		1	3	4	17	9	3	38
Guinea Bissau			1	1	1			2	3	8
Guinea Ecuatorial	1	2	8	3	1	1	9	1	1	29
Haití										1
Honduras	1			2	4	4	6	1		19
Hungría										1
India	4	1						1		6
Indonesia					1					1
Irak										1
Irán				1						3

PAÍSES	2005	2006	2007	2008	2009	2010	2011	2012	jun-13	Total
Irlanda				1						4
Italia	1	2	1		1	5	2	4		22
Japón								1		1
Jordania										3
Kazajstan						1				1
Kirguistán				1						1
Laos										2
Líbano				1						1
Liberia	2		3	2	1					8
Lituania				1						1
Madagascar		2								2
Malí							3	1	14	18
Malta										1
Marruecos	25	16	19	23	15	16	34	20	50	255
Mauritania						1			5	6
México	9	2	7	3	5	8	13	6	3	69
Moldavia		1	1	2	1		2	9	5	21
Nepal						1				1
Nicaragua			1							3
Nigeria	2			2	4	1	15	9	15	49
Países Asia Sin Relación	2						1		1	4
Países Bajos		1						3		7
Pakistán		3	1		1		2	1	5	13
Panamá	4	1	1				3		2	15
Paraguay	1				7	2	3	3	5	21
Perú	47	45	90	129	141	110	192	118	136	1.087
Polonia	1			5	1	3	3	3	2	23
Portugal	35	21	19	17	11	13	30	19	6	266
Reino Unido	1		2		1		3	1		21
República Checa									1	1
Repúb. Demo. Congo		1			1	1	3	2	2	10
Repúb. Demo. Yemen										1
Repúb. Dominicana	47	51	72	48	50	49	99	47	69	678
Ruanda	1									1
Rumania	2	1			1		1		4	12
Rusia	6	13	6	6	3	2	7	4	2	50
S Vicente y Las Granadinas							1			1
Senegal	4	6	5	8	8	8	9	9	19	92
Serbia						1				1
Serbia-Montenegro							1			1
Sierra Leona						2				2
Siria	1		1							5
Sudáfrica							1	1		2
Suiza	2			1						10
Taiwán									1	1
Tanzania				1						1
Togo	1									1
Túnez							1	3	1	6
Turquía			1				1		1	3
Ucrania		1	1	2	5	2	3	4	3	21
URSS										2
Uruguay	1	1	1	4	5	3	4	2	7	48
Venezuela	15	9	6	5	6	5	9	6	15	112
Vietnam					3					19
Zimabwe										1
Sin especificar/No Consta/1/200						4	7	8	2	58
TOTAL	713	903	1.420	1.131	1.495	1.180	1.613	844	968	11.430

Nacionalizaciones de extranjeros en Pamplona (orden numérico) (junio 2013)

CUADRO 23.2

PAÍSES	junio de 2013
Ecuador	181
Bolivia	141
Perú	136
Colombia	132
Repúb. Dominicana	69
Marruecos	50
Argelia	33
Argentina	19
Senegal	19
Brasil	17
Nigeria	15
Venezuela	15
Malí	14
Cuba	13
Chile	9
Congo	8
Ghana	7
Uruguay	7
Portugal	6
China	5
Mauritania	5
Moldavia	5
Pakistán	5
Paraguay	5
Francia	4
Rumania	4
Benin	3
Guinea	3
Guinea Bissau	3
México	3
Ucrania	3
Camerún	2
Egipto	2
El Salvador	2
Panamá	2
Polonia	2
Repúb. Demo. Congo	2
Rusia	2
Sin especificar/No Consta/1/200	2
Alemania	1
Belice	1
Bosnia y Herzegovina	1
Burkina Faso	1
Canadá	1
EE UU	1
Filipinas	1
Guinea Ecuatorial	1
Países Asia Sin Relación	1
República Checa	1
Taiwán	1
Túnez	1
Turquía	1
Albania	
Andorra	
Angola	
Antigua y Barbuda	
Armenia	

PAÍSES	1992-junio de 2013
Ecuador	4.648
Colombia	1.663
Perú	1.087
Repúb. Dominicana	678
Bolivia	612
Argentina	276
Portugal	266
Marruecos	255
Chile	168
Brasil	159
Cuba	155
Argelia	116
Venezuela	112
Francia	102
Senegal	92
México	69
Sin especificar/No Consta/1/200	58
China	55
Rusia	50
EE UU	49
Nigeria	49
Uruguay	48
Ghana	40
Guinea	38
Congo	35
Guinea Ecuatorial	29
Polonia	23
Italia	22
Alemania	21
Egipto	21
Moldavia	21
Paraguay	21
Reino Unido	21
Ucrania	21
Burkina Faso	19
Honduras	19
Vietnam	19
Malí	18
Panamá	15
Filipinas	14
Pakistán	13
El Salvador	12
Rumania	12
Repúb. Demo. Congo	10
Suiza	10
Australia	9
Bélgica	8
Guatemala	8
Guinea Bissau	8
Liberia	8
Bielorrusia	7
Bulgaria	7
Países Bajos	7
Camerún	6
India	6
Mauritania	6
Túnez	6

PAÍSES	junio de 2013
Austria	
Australia	
Bélgica	
Bielorrusia	
Bulgaria	
Cabo Verde	
Chad	
Chipre	
Costa Rica	
Dinamarca	
Dominica	
Estonia	
Etiopía	
Finlandia	
Grecia	
Guatemala	
Haití	
Honduras	
Hungría	
India	
Indonesia	
Irak	
Irán	
Irlanda	
Italia	
Japón	
Jordania	
Kazajstan	
Kirguistán	
Laos	
Líbano	
Liberia	
Lituania	
Madagascar	
Malta	
Nepal	
Nicaragua	
Países Bajos	
Reino Unido	
Repúb. Demo. Yemen	
Ruanda	
S Vicente y Las Granadinas	
Serbia	
Serbia-Montenegro	
Sierra Leona	
Siria	
Sudáfrica	
Suiza	
Tanzania	
Togo	
URSS	
Vietnam	
Zimabwe	
TOTAL	968

PAÍSES	1992-junio de 2013
Cabo Verde	5
Canadá	5
Costa Rica	5
Etiopía	5
Siria	5
Benin	4
Dominica	4
Irlanda	4
Países Asia Sin Relación	4
Grecia	3
Irán	3
Jordania	3
Nicaragua	3
Turquía	3
Albania	2
Armenia	2
Finlandia	2
Laos	2
Madagascar	2
Sierra Leona	2
Sudáfrica	2
URSS	2
Andorra	1
Angola	1
Antigua y Barbuda	1
Austria	1
Belice	1
Bosnia y Herzegovina	1
Chad	1
Chipre	1
Dinamarca	1
Estonia	1
Haití	1
Hungría	1
Indonesia	1
Irak	1
Japón	1
Kazajstan	1
Kirguistán	1
Líbano	1
Lituania	1
Malta	1
Nepal	1
República Checa	1
Repúb. Demo. Yemen	1
Ruanda	1
S Vicente y Las Granadinas	1
Serbia	1
Serbia-Montenegro	1
Taiwán	1
Tanzania	1
Togo	1
Zimabwe	1
TOTAL	11.430

III.- CONCLUSIONES - COMENTARIOS

III-1 PRESENCIA POR PAÍSES Y ÁREAS GEOGRÁFICAS

III-2 DISTRIBUCIÓN POR GRUPOS DE EDAD Y SEXO:
PIRÁMIDES

III-3 DISTRIBUCIÓN ESPACIAL DE LA POBLACIÓN
EXTRANJERA

A.- POR BARRIOS
B.- POR NACIONALIDADES

III-4 NIVEL DE ESTUDIOS

III-5 PROCESOS DE NACIONALIZACIÓN

III-1 PRESENCIA POR PAÍSES Y ÁREAS GEOGRÁFICAS

A finales de diciembre de 2011 se alcanzó la cifra más alta de **nacidos** en el extranjero y residentes en Pamplona: 34.677 personas, el 17,4%; esa cifra descendió en diciembre de 2012 a 33.865, el 17,1%, y ha vuelto a bajar a 32.964 a primeros de julio pasado, significando el 16,7%. (Cuadro 1)

Así mismo en el primer semestre de 2013 han descendido los extranjeros empadronados en Pamplona: en diciembre de 2012 eran 23.964 y en julio de 2013 son 22.369. Esto supone 1.595 personas menos.

Este cambio se puede explicar por tres razones: En primer lugar, por un descenso del flujo migratorio en los últimos meses; en segundo lugar, por la nacionalización como españoles de bastantes extranjeros y, en tercer lugar, porque se ha activado un proceso de retorno de estas personas hacia sus países de origen, o traslado hacia otros lugares bien sean en España u otras zonas del mundo. Todo ello originado, muy probablemente, por la gravísima crisis económica en la que estamos inmersos en los últimos cinco años. (Cuadro 3)

La última cifra de población extranjera 22.369 (11,3%) se puede desagregar de la siguiente manera: El 4,3% pertenece a personas procedentes de la Unión Europea y de otros países desarrollados asimilados al nuestro, y el restante 7% corresponde a población del resto de países.

Según datos de primeros de julio de 2013 residen entre nosotros personas provenientes de 127 países diferentes. Los búlgaros con 3.091 individuos son el colectivo nacional más numeroso, seguido de los rumanos con 2.505 personas. Los bolivianos con 1.669 se sitúan en tercer lugar y lo hacen en cuarto puesto los ecuatorianos con 1.433. A continuación se encuentran los portugueses, marroquíes, colombianos y peruanos por este orden, y con cifras que oscilan entre los 1.168 para los primeros y 870 en el caso de los peruanos. El siguiente colectivo nacional es el de los chinos que suman 748 personas. El resto de países hasta completar la lista tienen cifras de menor cuantía que las señaladas. (Cuadro 3)

En el transcurso de este último informe lo más destacable es el descenso moderado de población de casi todas las nacionalidades residentes en nuestra ciudad. En especial los provenientes de América Latina. Se ha detectado, sin embargo, un pequeño incremento entre los rumanos. (Cuadro 3)

Contabilizando solamente los países cuya cifra de inmigrantes está por encima de mil (1.000), seis en total, y que son -Bulgaria, Rumania, Bolivia, Ecuador, Portugal y Marruecos- (Colombia y Perú han descendido por debajo de los mil efectivos en este semestre), se llega al 49,2% de los extranjeros residentes en Pamplona. Por otra parte, sigue siendo alto el número de países con ciudadanos conviviendo entre nosotros: 127 en total, lo que refleja una grandísima diversidad étnica y cultural. Esta cifra se ha reducido en tres países respecto a la medición anterior. (Cuadro 3)

El grupo de países no comunitarios cuya cifra superan los mil habitantes (1.000) está ahora conformado tan solo por tres países: Bolivia (1.669), Ecuador (1.433) y Marruecos (1.130), agrupando el 30,7% de la inmigración "No comunitaria" en Pamplona. El peso de los países latinoamericanos va en descenso progresivo con relación al total de los extranjeros aunque aumenta su presencia sociodemográfica tras las nacionalizaciones. (Cuadros: 4; 23.1; 23.2)

Estudiando en otro grupo la población extranjera de "Europa Comunitaria" se observa que Bulgaria (3.091), Rumania (2.505) y Portugal (1.168) son los países que tienen un mayor número de residentes entre nosotros. Entre los tres citados suponen el 79,2% de los comunitarios. A pesar de la larga crisis económica que atraviesa España, en este último semestre (enero-julio de 2013) ha aumentado un poco el número de rumanos. Al margen de los tres países citados son los italianos (427), franceses (314), polacos (301), británicos (251) y alemanes (190) los comunitarios que en mayor número viven entre nosotros. En general, la población de los países europeos más desarrollados es prácticamente estable en los últimos años con ligeras modificaciones al alza o a la baja según periodos. (Cuadro 5)

Teniendo en cuenta las grandes Áreas Geográficas, y como referencia temporal primeros de julio de 2013, se ha producido una inflexión entre los oriundos de "América Latina" que descienden al 33,8% y los procedentes de "Europa Comunitaria" que ascienden al 38,3% de los residentes. Mucho menos numerosos son los procedentes del "Magreb", "Resto de África" y "Europa no Comunitaria" con

proporciones en torno al 6%-8% para las tres áreas. Y, algo más distanciados, los "Asiáticos" con el 5,6%; estos últimos van incrementado su presencia lenta pero paulatinamente sobre todo por la llegada de personas de nacionalidad china. (Cuadro 7)

Tomando como tiempo base o punto de partida la fecha de diciembre de 2001 (cuadro 8), se aprecia un crecimiento de la población extranjera procedente de todas las áreas geográficas. No obstante los ritmos de llegada están sufriendo variaciones y modificaciones. Se destacan las siguientes:

- Los procedentes de "América Latina" tienen en este momento una presencia del 127,4% respecto a 2001, y una tasa que sigue a la baja respecto al semestre y años anteriores.
- Los extranjeros originarios de "Europa Comunitaria" se sitúan con relación al 2001 en el 611,1%, siendo la región que ha tenido un incremento más elevado de todas, debido, principalmente, a la entrada en la Unión Europea de países como Bulgaria y Rumania. No obstante, en este último semestre ha experimentado un ligero decrecimiento.
- Los procedentes de "Europa no comunitaria", "Magreb", "Resto de África" y "Asia" tienen en la actualidad las siguientes cifras respecto de 2001: 133,7%, 230,5%, 304% y 418,5%, respectivamente. Como se ve los ritmos de llegada han sido muy diferentes. Por otra parte, en este último semestre ha habido un descenso de empadronados en todos los grupos de nacionalidad citados. (Cuadro 8)

Al final del informe se incluyen dos tablas: **Una** con todos los países de procedencia de los extranjeros empadronados en Pamplona ordenados por número de habitantes; **Otra** con el conjunto de los países por orden alfabético. De este modo se puede conocer la diversidad de lugares de procedencia y el peso que tienen sus habitantes en el conjunto de la población. (Anexos: 1; 2)

III-2 DISTRIBUCIÓN POR GRUPOS DE EDAD Y SEXO: PIRÁMIDES

Analizando los datos de los extranjeros, por grupos de edades y sexo, se advierte que la cohorte de 19-40 años es, con diferencia, la más numerosa, el 55,4% del total. Y, por el contrario, es muy escasa la presencia de personas mayores de 65 años, en torno al 1,9%. Las variaciones de la estructura por edades de los extranjeros son mínimas.

Las diferencias entre sexos son, también, pequeñas si se refiere al conjunto de la población extranjera en Pamplona: 50,8% de hombres frente al 49,2% de mujeres; aunque esta distribución sufre variaciones según las nacionalidades de procedencia. (Cuadro 9)

Sin embargo si se analizan, por separado y comparativamente, los extranjeros procedentes de la "Comunidad Europea", los del "Resto del Mundo" y los "Pamploneses" *CON RELACIÓN A LOS GRUPOS DE EDADES* se aprecian algunos rasgos diferentes:

- Tanto los europeos comunitarios como los extranjeros procedentes de los restantes países del mundo son poblaciones jóvenes, pero destacan, especialmente, los del "**Resto del Mundo**" ya que el 58,3% tiene entre 19-40 años, la presencia de niños es alta, 17,9%, y es mínimo el número de personas mayores de 65 años, 1,5%. (Cuadros: 10; 11)
- Los "**Europeos Comunitarios**" residentes entre nosotros son, desde el punto de vista de su estructura por edades, una población algo más madura que la procedente del "Resto del Mundo", ya que la proporción de individuos en el grupo de 41-65 años es del 30,9% frente al 22,3% de los originarios del resto del mundo. (Cuadros: 10; 11)
- Y, por su parte, los "**Pamploneses**" son un colectivo muchísimo más envejecido que los extranjeros, sean europeos o del resto del mundo. Esta diferencia, en lo que respecta al envejecimiento de los distintos colectivos poblacionales, es especialmente llamativa en el caso de la cohorte de mayores de 65 años donde los pamploneses alcanzan el 21,8%, y los extranjeros, tanto europeos como del resto del mundo, oscilan entre el 2,6% y el 1,5%, según los casos. (Cuadros: 10; 11; 12)

Por otra parte, *CON RELACIÓN A LA DISTRIBUCIÓN POR SEXOS* (cuadros: 10; 11; 12), se observan los siguientes datos según los colectivos:

- En los procedentes de la "**Comunidad Europea**" la proporción de hombres es un 52,8% frente al 47,2% de mujeres.
- Entre los extranjeros procedentes del "**Resto del Mundo**" el equilibrio entre sexos es casi total, 49,6% / 50,4%.
- Los pamploneses de "**Nacionalidad Española**" se distribuyen con un 47,3% de hombres y un 52,7% de mujeres.

Estudiando, comparativamente, **las pirámides de población** de los "**extranjeros**" y de los "**pamploneses**" (cuadros: 14; 15), se observan las siguientes cuestiones:

- En las cuatro primeras cohortes, de **0-4** hasta **15-19** años, la proporción de extranjeros y pamploneses es bastante similar, oscilando entre el 4% y 5% en cada una de ellas, si bien en el caso de los extranjeros se detecta un ligero repunte de los comprendidos entre 0-4 años.
- De los **20-24** y **hasta los 40-44** años la proporción de extranjeros es mucho más elevada: el 61,9% de los extranjeros empadronados en Pamplona se concentra en dicho intervalo mientras que la cifra de pamploneses es del 30,3%. Está claro que los extranjeros que llegan hasta aquí son jóvenes que intentan emprender un proyecto de vida.
- A partir de **55-59** años la presencia de extranjeros es escasa, un 7,3% frente al 36,2% de los pamploneses.

La consecuencia principal de la llegada de extranjeros a nuestra ciudad, en términos demográficos, es el rejuvenecimiento de la estructura (pirámide) de su población, hecho que puede observarse comparando los cuadros 14, 15 y 16 y sus correspondientes pirámides.

En el cuadro-gráfico 17 se puede apreciar gráficamente lo que aporta la población extranjera al conjunto de la población de Pamplona.

Otra manera de apreciar, nítidamente, la diferencia entre población de origen extranjero y española es comparándola por **grandes grupos de edad**. Tomando los datos de la última medición –principios de julio de 2013- (cuadro 18), se observa lo siguiente:

- La proporción de niños **entre 0-14 años** es parecida en los dos colectivos, alrededor del 13,7% los extranjeros y 13,9% los pamploneses.
- En el **grupo de 15-64**, sin embargo, la proporción de extranjeros es del 84,1% frente al 62,9% de los pamploneses.
- En la cohorte de **mayores de 65 años** la población extranjera tienen una representación mínima del 2,1% a diferencia del 23,2% de los pamploneses.

También se analiza la distribución **por sexos** de las personas procedentes de los diferentes países, observándose algunos desequilibrios. Predominan los hombres entre los países de religión islámica del continente africano, principalmente Argelia, Marruecos y Senegal y de otros como Ghana; del continente asiático destaca Pakistán. Igualmente predominan los hombres en algunos países de la Unión Europea, más en concreto Portugal. En cuanto a las mujeres tienen mayor presencia las procedentes de algunos países iberoamericanos como Bolivia, Brasil y Cuba y las de algunos países del Este de Europa como Rusia y Ucrania. En el resto de países estudiados tiene lugar un equilibrio razonable entre sexos. (Cuadro 19)

No se han detectado variaciones reseñables en relación con el equilibrio por sexo en los últimos informes.

III-3 DISTRIBUCIÓN ESPACIAL DE LA POBLACIÓN EXTRANJERA SEGÚN BARRIOS Y NACIONALIDADES

A.- POR BARRIOS

El conocimiento de la distribución de la población extranjera por barrios es muy interesante ya que estos son espacios naturales de relaciones sociales y con los que sus residentes se sienten bien identificados. Su delimitación tanto geográfica como sociológica aporta una visión precisa de los extranjeros en la ciudad. Según datos de primeros de julio de 2013, el barrio con mayor proporción de extranjeros es Buztintxuri-Euntzetxiki, espacio en proceso de poblamiento donde los extranjeros representan el 20,8%. Le siguen a cierta distancia Milagrosa-Arrosadia, 18,6%, y Etxabakoitz, 18,1%. Con una presencia menor se encuentra el barrio de San Jorge-Sanduzelai con el 16,3% y los de Rochapea, Casco Viejo y Azpilagaña con proporciones que oscilan entre un 12,8% y un 11,9%, según los casos. El resto de espacios urbanos tienen registros menores que los citados. En resumen, se confirma en este último semestre un descenso de la población empadronada como inmigrante en todos los barrios de la ciudad (Cuadro 20)

El asentamiento de los extranjeros por barrios es mayor, proporcionalmente hablando, en las zonas periféricas de Pamplona en las que el precio de la vivienda, bien en régimen de compra o de alquiler, resulta más asequible. Las cifras encontradas en este último análisis son bastante similares a las anteriores y la tendencia va en dirección de un reparto más o menos homogéneo por toda la ciudad. (Cuadro 20)

Por último, reseñar que a pesar de que las proporciones de extranjeros siguen siendo más altas en unos barrios que en otros, la convivencia es completamente normal en todos ellos y en el conjunto de la ciudad.

B.- POR NACIONALIDADES

Se ha querido, finalmente, reflejar la distribución de los extranjeros por nacionalidades en el entorno urbano. El objetivo de este análisis es saber si los procedentes de algunos países en concreto habitan de

manera preferente en determinados barrios de la ciudad. Analizando los últimos datos, y ciñéndonos a las quince nacionalidades con mayor número de personas empadronadas (cuadro 21), los resultados son los siguientes:

- Los procedentes de **América del Sur** -Ecuador, Bolivia, Colombia y Perú-, que constituyen un grupo muy numeroso y se pueden considerar como comunidad diferenciada, se distribuyen por todos los barrios de la ciudad. Sin embargo están más presentes en Rochapea, Milagrosa - Arrosadia, y Ensanche. Desagregando un poco por países se puede resaltar lo siguiente:
 - Los **ecuatorianos** tienen una presencia destacada en Milagrosa-Arrosadia, 20,1%, y en Rochapea, 12,9%.
 - Los **bolivianos** se concentran de manera muy significativa en el Ensanche y en el Casco Viejo, el 42% convive entre estos dos barrios y el 18,4% lo hace en Milagrosa-Arrosadia.
 - Los **colombianos** se agrupan en San Juan, 12,1%, y, en menor proporción, en Milagrosa-Arrosadia y San Jorge-Sanduzelai. Siendo uno de los colectivos más repartidos por todo el espacio urbano.
 - Los **peruanos** se distribuyen un poco más en Rochapea, 13,7%, seguido del Ensanche, 12%, y en Milagrosa-Arrosadia, 11,5%.
 - Los **brasileños** se concentran más en Rochapea, 14,4%, y Ermitagaña, 13,7%.
 - Los **dominicanos** se ubican, principalmente, en Rochapea con un porcentaje del 21,6%, y, en menor medida, en San Jorge-Sanduzelai, 17,2%, y San Juan, 14%.

- Entre los provenientes de **Europa del Este**: Bulgaria, Rumania (pertenecientes a la Unión Europea), Ucrania y Moldavia se observa lo siguiente:
 - Los **búlgaros** residen preferentemente en Rochapea, Chantrea y Milagrosa-Arrosadia.
 - Los **rumanos** en Rochapea y Milagrosa-Arrosadia.
 - Los **ucranianos** en San Juan y Buztintxuri-Euntzetxiki.
 - Los **moldavos** en Buztintxuri-Euntzetxiki seguido de Iturrama, etc.

- Los **portugueses**, por su parte, se concentran en Rochapea, 25,9%, y, en menor proporción, en Buztintxuri-Euntzetxiki, 15,6%.
- Los procedentes del Magreb -**marroquíes** y **argelinos**- tienen una presencia más significativa en los siguientes barrios:
 - En Rochapea residen, con un 20,6% y un 20,9%, respectivamente, tanto **marroquíes** como **argelinos**.
 - En Milagrosa-Arrosadia se encuentra en torno al 14% de los **marroquíes** y **argelinos** asentados en nuestra ciudad.
 - En San Jorge-Sanduzelai destaca el 19% de los **argelinos** y el 10,4% de los **marroquíes** residentes en Pamplona.
- Los **nigerianos** habitan, preferentemente, en Rochapea y en Chantrea con el 25,9% y el 15,8%, respectivamente.
- Los **chinos** se reúnen de modo considerable en Iturrama, 19,3%, en San Juan, 15,1% y en Milagrosa-Arrosadia, 14%.

Como resumen se puede sostener que aun existiendo en la actualidad diferencias en el asentamiento por barrios según nacionalidades, éstas no son demasiado grandes según países de origen ni se han producido comportamientos asociales atribuibles a ningún colectivo nacional. Probablemente, su relativa desigual distribución tendrá que ver más con las posibilidades de acceso a la vivienda -según zonas- que con una tendencia social a agruparse por nacionalidades. Entre unos informes y otros se producen pequeñas modificaciones en las tasas de reparto de los extranjeros por barrios, lo que refleja cierta movilidad de unas zonas a otras de la ciudad provocadas, seguramente, por la búsqueda de nuevas condiciones de habitabilidad. (Cuadro 21)

III-4 NIVEL DE ESTUDIOS

La información sobre el nivel formativo-educativo de los extranjeros se ha establecido atendiendo a dos criterios:

- **Primero**, referido a los estudios terminados según nomenclátor del Padrón de Habitantes, información auto cumplimentada.
- **Segundo**, de carácter geográfico en función de las Grandes Áreas Geográficas de procedencia.

Ambos criterios de clasificación y agrupación nos permiten realizar varias comparaciones:

- Entre los extranjeros según Áreas geográficas.
- Entre el total de extranjeros y algunas de las Áreas de procedencia.
- Entre extranjeros y españoles como comunidades diferenciadas.

Se presenta, en primer lugar, la distribución del nivel de estudios de todos los extranjeros en general (cuadro 22):

- **"Primaria Incompleta y/o Certificado Escolar"**: 43,1%
- **"ESO y Graduado Escolar"**: 24,9%
- **"Sin Estudios"**: 14,4%.
- **"Bachiller Superior"**: 8,1%
- **"Estudios Universitarios"**: alrededor del 7% en sus diferentes niveles.

El análisis comparativo de los estudios de los extranjeros por Áreas Geográficas, dejando a un lado Oceanía y América del Norte ya que el número de residentes entre nosotros es muy bajo y no permite

hacer comparaciones con garantías, es el siguiente: **Inicialmente los porcentajes observados, según niveles de estudios, son bastante parecidos en los extranjeros procedentes de todas las Áreas.** Cabe señalar, sin embargo, que en el apartado "**Sin estudios**" el porcentaje es un poco más elevado entre los oriundos de África con distribuciones entre el 19,7% - 22,2% frente a la media de la categoría que ha sido del 14,4%; Este dato va en aumento, probablemente, porque las personas que siguen viniendo del continente africano tienen una extracción social más baja que las primeras que llegaron. En el resto de categorías se han encontrado, también, algunas diferencias pero poco significativas, de modo que no merece la pena extenderse en más comentarios y se recomienda la lectura del cuadro correspondiente. (Cuadro 22)

Finalmente comparando a los extranjeros con los españoles, como comunidades diferenciadas en relación con su nivel de estudios, se perciben las siguientes variaciones: La distribución de los que "**No saben ni leer ni escribir**" es poco significativa según nacionalidad; sin embargo en el apartado "**Sin estudios**" la proporción de los españoles es mayor, 18%, frente al 14,4% de los extranjeros, posiblemente este dato tenga explicación en el envejecimiento de la población autóctona; Cambia la situación en el apartado "**Primaria incompleta, Certificado escolar**" con el 43,1% los extranjeros y el 10,3% de los españoles; Y es en los niveles de "**Bachiller superior**", "**Formación profesional**" y "**Estudios universitarios**", tanto medios como superiores, cuando sí se detecta más alta proporción entre los autóctonos que entre los extranjeros.

En resumen: el 68% de las personas extranjeras residentes en Pamplona tienen un nivel de estudios equivalente a los catalogados como "Certificado escolar/Eso/Graduado escolar"; en estos mismos niveles la proporción de los pamploneses es del 34,7%. Tomando como punto de comparación los estudios medios y universitarios, es donde se observa que los españoles alcanzan niveles más elevados que los extranjeros: En FP II 4,3% frente a 0,9%; en BUP 12,1% por 8,1% y, por último, en los estudios universitarios 23,9% por un 7,1% de los extranjeros. En resumen, cuanto más alto es el nivel de estudio mayor es el diferencial entre nativos y extranjeros. (Cuadro 22)

III-5 PROCESOS DE NACIONALIZACIÓN

En el cuadro 23 se presentan las cifras sobre nacionalizaciones. Desde el año 1992 hasta primeros de julio de 2013 el número de nacionalizados como españoles se eleva a 11.430. Este proceso ha tenido distinta importancia en el período analizado. Hasta 2001, inclusive, los casos han sido muy poco relevantes. Entre el 2002 y 2004 se advierte un ligero incremento que repunta con más fuerza en los años 2005 y 2006 llegando a 713 y 903 casos, respectivamente. Entre los años 2007 y 2010 el proceso de las nacionalizaciones alcanza cifras entre 1.100 y 1.400 individuos por año. En el año 2011 se incrementaron hasta los 1.613 nacionalizados. Al año siguiente, 2012, la cifra descendió hasta los 844, lo que supone un 50% menos que en el año anterior. Hecho difícil de interpretar pero que se antoja relacionado con la crisis económica y las expectativas de futuro que albergan en nuestro país. Sin embargo, en el primer trimestre de 2013 ha vuelto a crecer considerablemente el número de nacionalizaciones, puesto que en sólo seis meses la cifra asciende a 968. (Cuadro 23)

Otro aspecto relevante es el conocimiento de dicho proceso según nacionalidades de procedencia. Se observa, en este sentido, una gran diferencia en el número de nacionalizaciones según países, siendo los ciudadanos de origen iberoamericano los que están obteniendo en mayor proporción la nacionalidad española. Ello es debido a las condiciones legales bilaterales existentes entre los diferentes estados iberoamericanos y España, especialmente favorables en este sentido. El país con más alta proporción de nacionalizados es Ecuador con un total de 4.648 personas que han obtenido la nacionalidad española; seguido de Colombia: 1.663, Perú: 1.087, República Dominicana: 678, etcétera. Los requisitos y condiciones legales, mucho más exigentes para los ciudadanos procedentes de otras zonas, tienen que ver con la diferencia en las cifras de nacionalizados según países. (Cuadros: 23.1; 23.2)

La principal conclusión de este proceso de nacionalizaciones, respecto al conjunto de la población de Pamplona, es que estas personas desaparecen del Padrón Municipal de la categoría de inmigrantes/extranjeros y pasan a engrosar la cifra de españoles. Lo que no quita que los nacionalizados sigan formando parte, sociológicamente, durante mucho tiempo de sus comunidades de origen.

ANEXOS

1 PAÍSES PROCEDENCIA DE EXTRANJEROS SEGÚN POBLACIÓN

2 PAÍSES PROCEDENCIA DE EXTRANJEROS POR ORDEN ALFABÉTICO

1 Países procedencia de extranjeros según población (junio 2013)

Bulgaria	3.091	Angola	13
Rumania	2.505	Rep. Democrática del Congo	13
Bolivia	1.669	Suecia	12
Ecuador	1.433	Túnez	12
Portugal	1.168	Letonia	11
Marruecos	1.130	Grecia	10
Colombia	961	Armenia	10
Perú	870	Tailandia	9
China	748	Belarus	8
Ucrania	698	República Eslovaca	8
República Dominicana	617	Noruega	7
Argelia	612	Croacia	7
Brasil	551	Burkina Faso	6
Nigeria	517	Togo	6
Moldavia	477	Costa de Marfil	5
Italia	427	Benin	4
Ghana	321	Sierra Leona	4
Francia	314	Uganda	4
Polonia	301	Indonesia	4
Senegal	269	Irán	4
Pakistán	253	Corea	4
Reino Unido	251	Dinamarca	3
Rusia	216	Finlandia	3
Argentina	208	Andorra	3
México	191	Bosnia y Herzegovina	3
Alemania	190	Cabo Verde	3
Cuba	181	Etiopía	3
Chile	156	Gambia	3
Venezuela	156	Mozambique	3
Estados Unidos de América	154	Namibia	3
Honduras	153	Sudáfrica	3
Nicaragua	145	Malta	2
Malí	90	Eslovenia	2
Paraguay	88	Granada	2
Camerún	75	Iraq	2
Congo	71	Siria	2
Guinea	68	Turquía	2
Irlanda	63	Vietnam	2
Japón	62	Kirguistan	2
Guatemala	57	Nueva Zelanda	2
Países Bajos	55	Chipre	1
El Salvador	46	Islandia	1
Egipto	43	Estonia	1
Filipinas	35	Montenegro	1
Uruguay	31	Liberia	1
Lituania	30	Madagascar	1
Hungría	28	Mauricio	1
Austria	26	Níger	1
República Checa	25	Ruanda	1
Costa Rica	25	Swzilandia	1
Georgia	24	Chad	1
Canadá	23	Belice	1
Guinea-Bissau	22	San Cristóbal y Nieves	1
Nepal	22	Arabia Saudita	1
Guinea Ecuatorial	21	Bahrein	1
Albania	19	Emiratos Árabes Unidos	1
Bangladesh	19	Israel	1
India	17	Jordania	1
Otros países de Asia	17	Líbano	1
Bélgica	16	Corea del Norte (Rep. Pop)	1
Mauritania	16	Kazajstan	1
Australia	16	TOTAL	22.369
Kenia	15		
Suiza	14		
Panamá	14		
Serbia	13		

2 Países procedencia extranjeros por orden alfabético (junio 2013)

Albania	19
Alemania	190
Andorra	3
Angola	13
Arabia Saudita	1
Argelia	612
Argentina	208
Armenia	10
Australia	16
Austria	26
Bahrein	1
Bangladesh	19
Belarus	8
Bélgica	16
Belice	1
Benin	4
Bolivia	1.669
Bosnia y Herzegovina	3
Brasil	551
Bulgaria	3.091
Burkina Faso	6
Cabo Verde	3
Camerún	75
Canadá	23
Chad	1
Chile	156
China	748
Chipre	1
Colombia	961
Congo	71
Corea	4
Corea del Norte (Rep. Pop)	1
Costa de Marfil	5
Costa Rica	25
Croacia	7
Cuba	181
Dinamarca	3
Ecuador	1.433
Egipto	43
El Salvador	46
Emiratos Árabes Unidos	1
Eslovenia	2
Estados Unidos de América	154
Estonia	1
Etiopía	3
Filipinas	35
Finlandia	3
Francia	314
Gambia	3
Georgia	24
Ghana	321
Granada	2
Grecia	10
Guatemala	57
Guinea	68
Guinea Ecuatorial	21
Guinea-Bissau	22
Honduras	153
Hungría	28
India	17
Indonesia	4
Irán	4
Iraq	2
Irlanda	63
Islandia	1
Israel	1

Italia	427
Japón	62
Jordania	1
Kazajstan	1
Kenia	15
Kirguistan	2
Letonia	11
Líbano	1
Liberia	1
Lituania	30
Madagascar	1
Mali	90
Malta	2
Marruecos	1.130
Mauricio	1
Mauritania	16
México	191
Moldavia	477
Montenegro	1
Mozambique	3
Namibia	3
Nepal	22
Nicaragua	145
Níger	1
Nigeria	517
Noruega	7
Nueva Zelanda	2
Otros países de Asia	17
Países Bajos	55
Pakistán	253
Panamá	14
Paraguay	88
Perú	870
Polonia	301
Portugal	1.168
Reino Unido	251
Rep. Democrática del Congo	13
República Checa	25
República Dominicana	617
República Eslovaca	8
Ruanda	1
Rumania	2.505
Rusia	216
San Cristóbal y Nieves	1
Senegal	269
Serbia	13
Sierra Leona	4
Siria	2
Sudáfrica	3
Suecia	12
Suiza	14
Swzilandia	1
Tailandia	9
Togo	6
Túnez	12
Turquía	2
Ucrania	698
Uganda	4
Uruguay	31
Venezuela	156
Vietnam	2
TOTAL	22.369