

**DATOS SOBRE POBLACIÓN EXTRANJERA (INMIGRACIÓN) EN PAMPLONA,
PROCEDENTES DEL PADRÓN MUNICIPAL DE HABITANTES**

INFORME XIV
(Julio 2009)

UNIDAD DE SOCIOLOGÍA DEL AYTO. DE PAMPLONA
Gregorio Urdaniz – José Ramón Díez
Sociólogos Municipales
Aurora Zabalza
Administrativa

ÍNDICE:

I.- INTRODUCCIÓN	Pág. 3
 II.- TABLAS DE RESULTADOS	
II-1 PRESENCIA POR PAÍSES Y ÁREAS GEOGRÁFICAS.....	Pág. 5
II-2 DISTRIBUCIONES POR GRUPOS DE EDAD Y SEXO: PIRÁMIDES	Pág. 14
II-3 DISTRIBUCIÓN ESPACIAL DE LA INMIGRACIÓN: DISTRITOS, BARRIOS Y NACIONALIDADES	Pág. 30
II-4 NIVEL DE ESTUDIOS	Pág. 35
 III.- CONCLUSIONES-COMENTARIOS	
III-1 PRESENCIA POR PAÍSES Y ÁREAS GEOGRÁFICAS.....	Pág. 42
III-2 DISTRIBUCIONES POR GRUPOS DE EDAD Y SEXO: PIRÁMIDES	Pág. 45
III-3 DISTRIBUCIÓN ESPACIAL DE LA INMIGRACIÓN	
A.- POR DISTRITOS.....	Pág. 48
B.- POR BARRIOS.....	Pág. 48
C.- POR NACIONALIDADES	Pág. 49
III-4 NIVEL DE ESTUDIOS	Pág. 51

I.- INTRODUCCIÓN

Se presenta en este informe los datos sobre población extranjera (inmigración) obtenidos del Padrón Municipal de Habitantes y referidos a primeros de julio de 2009, continuando, una vez más, con el compromiso adquirido por esta Unidad de Sociología, a principios del año 2003, de ofrecer información semestral sobre población inmigrante en Pamplona.

El carácter de este “XIV Informe” es básicamente comparativo, como todos los anteriores. Y pretende contrastar la evolución de la inmigración en nuestra ciudad en períodos regulares de tiempo. El plazo que se estimó razonable para su actualización fue cada seis meses.

Desde el punto de vista metodológico es preciso resaltar, como ya se hizo en los anteriores informes, que en algunas tablas de datos pueden aparecer cifras diferentes referidas al mismo período. Esto que a primera vista puede parecer un error no es tal, sino que al obtenerse los datos del Padrón de Habitantes y ser éste, en la actualidad, un banco de datos móvil, las explotaciones realizadas cada día, incluso cada hora, pueden cambiar pues es constante el número de altas y bajas que se producen. Hecha esta advertencia, hemos creído conveniente no corregir todas las tablas aunque en ellas se aprecien estas pequeñas variaciones que se acaban de comentar.

En los informes del número **I** al **VIII** se aportan datos por semestres, del número **IX** al **XII** se agrupan por años y se añade el último semestre analizado, y a partir del número **XIII** tanto los datos como los comentarios socio-demográficos correspondientes hacen referencia únicamente al semestre que nos ocupa, ya que todos los demás desde el año 2002 están perfectamente recogidos en los informes anteriores. Y pueden consultarse en la página Web del Ayuntamiento de Pamplona de manera que cualquiera puede observar la evolución histórica de la inmigración en nuestra ciudad.

El objetivo de esta serie de informes es tener testimonio actualizado sobre la incidencia socio-demográfica de la inmigración en Pamplona así como servir para tomar algunas decisiones en diferentes ámbitos: servicios sociales, educación, integración social, vivienda, etc., si fuera el caso.

II.- TABLAS DE RESULTADOS

**II-1 PRESENCIA POR PAÍSES Y ÁREAS GEOGRÁFICAS
(CUADROS: 1- 8)**

**II-2 DISTRIBUCIONES POR GRUPOS DE EDAD Y SEXO:
PIRÁMIDES
(CUADROS: 9 – 18)**

**II-3 DISTRIBUCIÓN ESPACIAL DE LA INMIGRACIÓN:
DISTRITOS, BARRIOS Y NACIONALIDADES
(CUADROS: 19 – 21)**

**II-4 NIVEL DE ESTUDIOS
(CUADROS: 22 – 22.2)**

II-1 PRESENCIA POR PAÍSES Y ÁREAS GEOGRÁFICAS

(CUADROS 1 - 8)

Lugar de nacimiento de los empadronados en Pamplona (inmigración)**Serie anual. Año inicio 1996**

CUADRO 1

AÑOS DE ESTUDIO	Pamplona	Navarra	R. España	Extranjero	Total
1996	93.134	37.601	33.071	3.126	166.932
(31 diciembre)	55,8	22,5	19,8	1,9	100
1997	95.935	37.671	34.050	3.650	171.306
(31 diciembre)	56	22	19,9	2,1	100
1998	102.489	38.227	36.199	4.416	181.331
(31 diciembre)	56,5	21,1	20	2,4	100
1999	103.449	37.757	36.501	5.706	183.413
(31 diciembre)	56,4	20,6	19,9	3,1	100
2000	103.755	37.159	36.575	9.717	187.206
(31 diciembre)	55,4	19,8	19,5	5,2	100
2001	104.140	36.737	36.591	13.567	191.035
(31 diciembre)	54,5	19,2	19,2	7,1	100
2002	104.005	36.065	36.376	16.637	193.083
(31 diciembre)	53,9	18,7	18,8	8,6	100
2003	103.727	35.094	35.431	19.264	193.516
(31 diciembre)	53,6	18,1	18,3	10	100
2004	103.633	34.527	35.234	21.835	195.229
(31 diciembre)	53,1	17,7	18	11,2	100
2005	103.828	33.899	34.927	24.724	197.378
(31 diciembre)	52,6	17,2	17,7	12,5	100
2007 (primeros días de enero)	103.840	33.229	34.712	25.352	197.133
	52,7	16,9	17,6	12,9	100
2007	102.453	32.399	34.321	29.011	198.184
(31 diciembre)	51,7	16,3	17,3	14,6	100
2008	102.666	31.665	34.145	31.232	199.708
(31 diciembre)	51,4	15,9	17,1	15,6	100

Lugar de nacimiento de los empadronados en Pamplona (inmigración)**Serie quinquenal. Año inicio 1986**

CUADRO 2

AÑOS DE ESTUDIO	Pamplona	Navarra	R. España	Extranjero	Total
1986	97.162	47.282	38.895	2.794	186.133
(31 diciembre)	52,2	25,4	20,9	1,5	100
1991	98.558	42.670	36.023	3.032	180.283
(31 diciembre)	54,7	23,7	20	1,7	100
1996	93.134	37.601	33.071	3.126	166.932
(31 diciembre)	55,8	22,5	19,8	1,9	100
2001	104.140	36.737	36.591	13.567	191.035
(31 diciembre)	54,5	19,2	19,2	7,1	100
2007 (primeros días de enero)	103.840	33.229	34.712	25.352	197.133
	52,7	16,9	17,6	12,9	100

Personas de nacionalidad extranjera empadronadas en Pamplona en las fechas indicadas, según países con mayor número de representantes

CUADRO 3

PAÍSES	Nº extranjeros (jul-2009)		
	Nº	%	% Ac.
Ecuador	3.494	14	14
Bulgaria	2.711	10,9	24,9
Bolivia	2.235	8,9	33,8
Rumania	1.872	7,5	41,3
Colombia	1.717	6,9	48,2
Perú	1.446	5,8	54
Portugal	1.289	5,2	59,2
Marruecos	985	3,9	63,1
Ucrania	695	2,8	65,9
Brasil	618	2,5	68,4
Argelia	612	2,5	70,9
Rep. Dominicana	585	2,3	73,2
China	477	1,9	75,1
Moldava	473	1,9	77
Nigeria	422	1,7	78,7
Italia	368	1,5	80,2
Francia	346	1,4	81,6
Argentina	345	1,4	83
Polonia	345	1,4	84,4
Ghana	291	1,2	85,6
Senegal	245	1	86,6
México	216	0,9	87,5
Chile	214	0,9	88,4
Rusia	212	0,8	89,2
Reino Unido	206	0,8	90
Alemania	189	0,8	90,8
Cuba	182	0,7	91,5
USA	168	0,7	92,2
Venezuela	159	0,6	92,8
Malí	131	0,5	93,3
Países representados	124		
Total de extranjeros en los 30 países citados	23.248	93,1	
Total de extranjeros en Pamplona	24.977	100	
TOTAL DE POBLACIÓN	198.734	100	

Presencia de extranjeros en Pamplona. Países más representados descontando los comunitarios

CUADRO 4

PAÍSES	Nº extranjeros (jul-2009)		
	Nº	%	% Ac.
Ecuador	3.494	20,1	20,1
Bolivia	2.235	12,9	33
Colombia	1.717	9,9	42,9
Perú	1.446	8,3	51,2
Marruecos	985	5,7	56,9
Ucrania	695	4	60,9
Brasil	618	3,6	64,5
Argelia	612	3,5	68
Rep. Dominicana	585	3,4	71,4
China	477	2,7	74,1
Moldava	473	2,7	76,8
Nigeria	422	2,4	79,2
Argentina	345	2	81,2
Ghana	291	1,7	82,9
Senegal	245	1,4	84,3
México	216	1,2	85,5
Chile	214	1,2	86,7
Rusia	212	1,2	87,9
Cuba	182	1	88,9
USA	168	1	89,9
Venezuela	159	0,9	90,8
Malí	131	0,8	91,6
Pakistán	118	0,7	92,3
Paraguay	101	0,6	92,9
Honduras	99	0,6	93,5
T. extranjeros de los 25 países citados	16.240	93,5	
Total de extranjeros no comunitarios en Pamplona	17.360	100	
TOTAL POBLACIÓN	198.734	100	

Distribución de las personas procedentes de los países de la C. E. Europea

CUADRO 5

PAÍSES	Número extranjeros (jul-2009)
Bulgaria	2.711
Rumania	1.872
Portugal	1.289
Italia	368
Francia	346
Polonia	345
Reino Unido	206
Alemania	189
P. Bajos (Holanda)	57
Irlanda	47
Lituania	36
Austria	24
Rep. Checa	23
Bélgica	19
Hungría	18
Suecia	12
Eslovaquia	11
Dinamarca	10
Grecia	6
Finlandia	3
Luxemburgo	2
Malta	2
Eslovenia	2
Estonia	1
Letonia	1
Chipre	
Total extranje- ros de los países citados	7.600

**Distribución de las personas procedentes de
los restantes países de Europa occidental**

CUADRO 6

PAÍSES	Número extranjeros (jul-2009)
Islandia	1
Liechtenstein	0
Noruega	5
Andorra	1
Suiza	10
Total de extran- jeros de los 6 países citados	17

Distribución de extranjeros por grandes áreas geográficas

CUADRO 7

ÁREA GEOGRÁFICA	Nº extran- jeros (jul-2009)
América latina	11.659
%	46,7
América del norte	191
%	0,8
Europa comunit(1)	7.617
%	30,5
Europa no comunitaria	1.416
%	5,7
Magreb	1.614
%	6,5
Resto de África	1.599
%	6,4
Asia	833
%	3,3
Oceanía	20
%	0,1
Sin nacionalidad	8
%	0
Total extranje- ros de las 9 áreas citadas	24.957

(1) Incluye los países de la Unión Europea, más Suiza, Noruega, etc.

Distribución de extranjeros por grandes áreas geográficas
(tomando el periodo de diciembre de 2001 en base 100)

CUADRO 8

ÁREA GEOGRÁFICA	Nº extran- jeros (dic-2001)	Nº extran- jeros (jul-2009)
América Latina	5.928	11.659
%	100	196,7
América del Norte	126	191
%	100	151,6
Europa comunit (1)	1.402	7.617
%	100	543,3
Europa no comunitaria	1.078	1.416
%	100	131,4
Magreb	761	1.614
%	100	212,1
Resto de África	529	1.599
%	100	302,3
Asia	298	833
%	100	279,5
Oceanía	6	20
%	100	333,3
Sin Nacionalidad	36	8
%	100	22,2
Total extranje- ros de las 9 áreas citadas	100 10.164	245,5 24.957

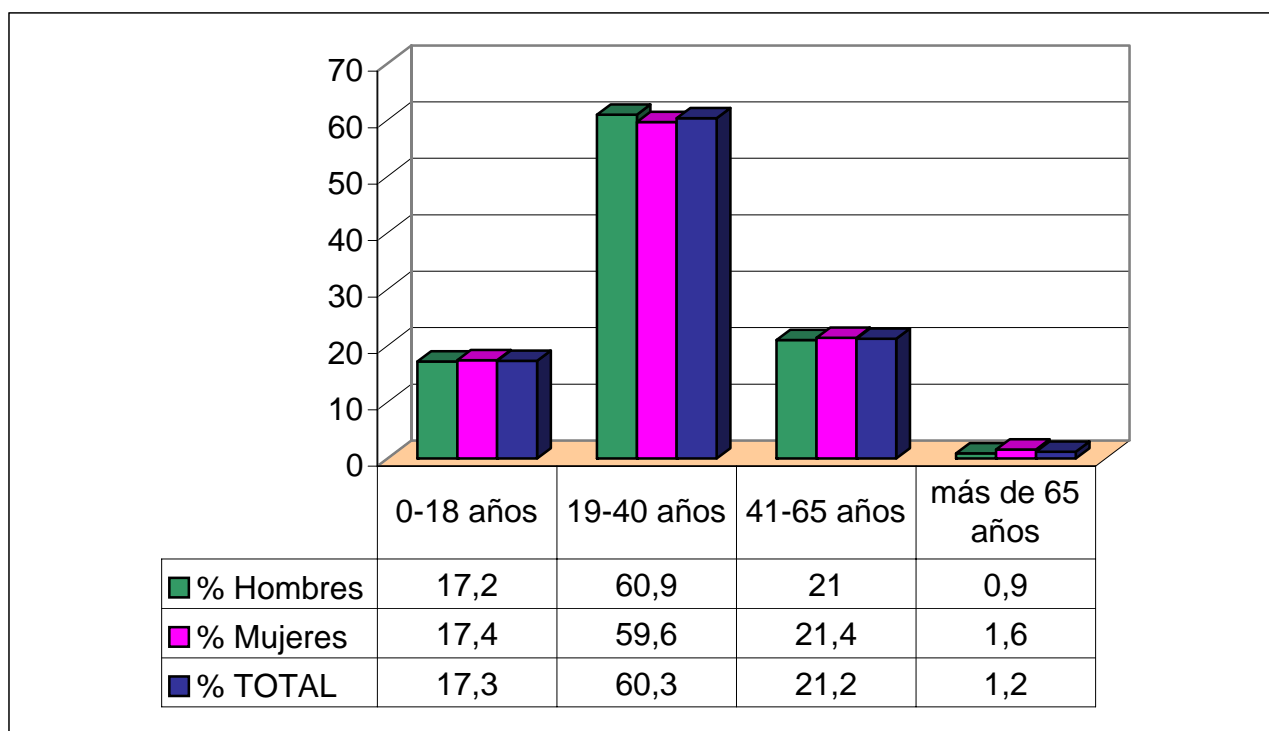
(1) Incluye los países de la Unión Europea, más Suiza, Noruega, etc.

**II-2 DISTRIBUCIONES POR GRUPOS DE EDAD Y SEXO:
PIRÁMIDES**
(CUADROS 9 - 18)

Distribución por edad y sexo de los extranjeros CUADRO 9

jul-09						
GRUPO DE EDAD	Hombres	% Hombres	Mujeres	% Mujeres	TOTAL	% TOTAL
0-18 años	2.212	17,2	2.108	17,4	4.320	17,3
19-40 años	7.859	60,9	7.204	59,6	15.063	60,3
41-65 años	2.702	21	2.581	21,4	5.283	21,2
más de 65 años	122	0,9	189	1,6	311	1,2
TOTAL	12.895	100	12.082	100	24.977	100

Gráfico 9

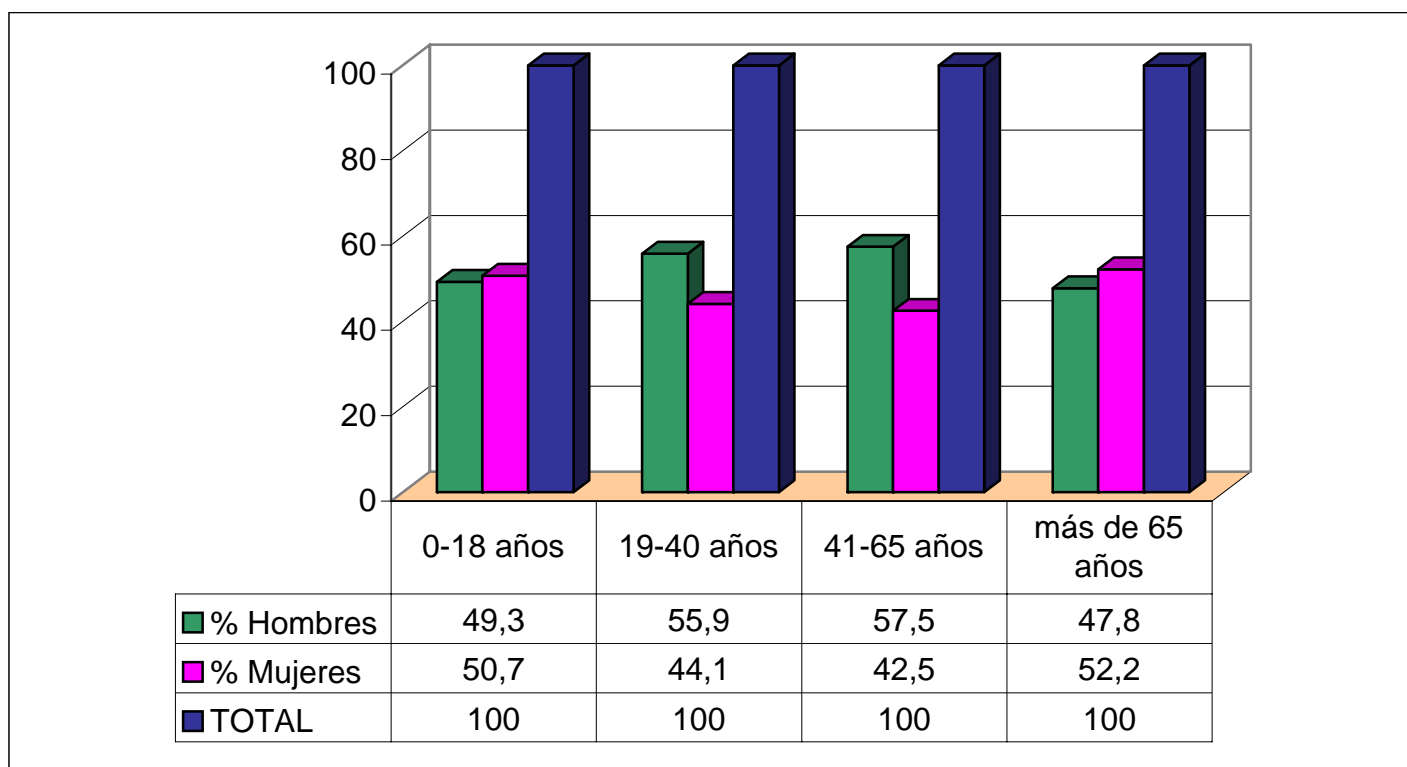


Distribución por edad y sexo de la población de países de C. E. Europea y asimilados, empadronados en Pamplona (julio 2009)

CUADRO 10

GRUPO DE EDAD	Hombres	% Hombres	Mujeres	% Mujeres	TOTAL	TOTAL	% TOTAL
0-18 años	563	49,3	578	50,7	1.141	100	15
19-40 años	2.403	55,9	1.895	44,1	4.298	100	56,4
41-65 años	1.173	57,5	867	42,5	2.040	100	26,8
más de 65 años	66	47,8	72	52,2	138	100	1,8
TOTAL	4.205	55,2	3.412	44,8	7.617	100	100

Gráfico 10

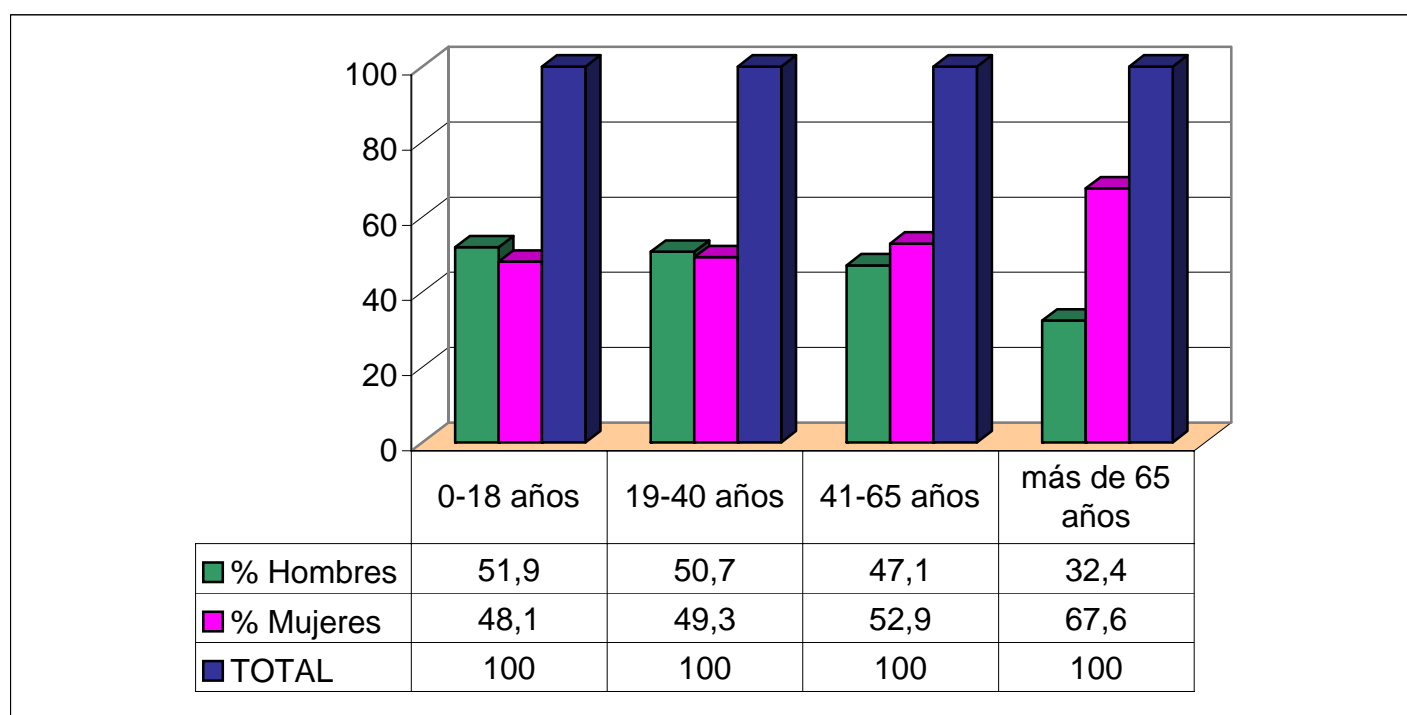


Distribución por edad y sexo de población del resto de países del mundo empadronados en Pamplona (julio 2009)

CUADRO 11

GRUPO DE EDAD	Hombres	% Hombres	Mujeres	% Mujeres	TOTAL	TOTAL	% TOTAL
0-18 años	1.649	51,9	1.530	48,1	3.179	100	18,3
19-40 años	5.456	50,7	5.309	49,3	10.765	100	62
41-65 años	1.529	47,1	1.714	52,9	3.243	100	18,7
más de 65 años	56	32,4	117	67,6	173	100	1
TOTAL	8.690	50,1	8.670	49,9	17.360	100	100

Gráfico 11

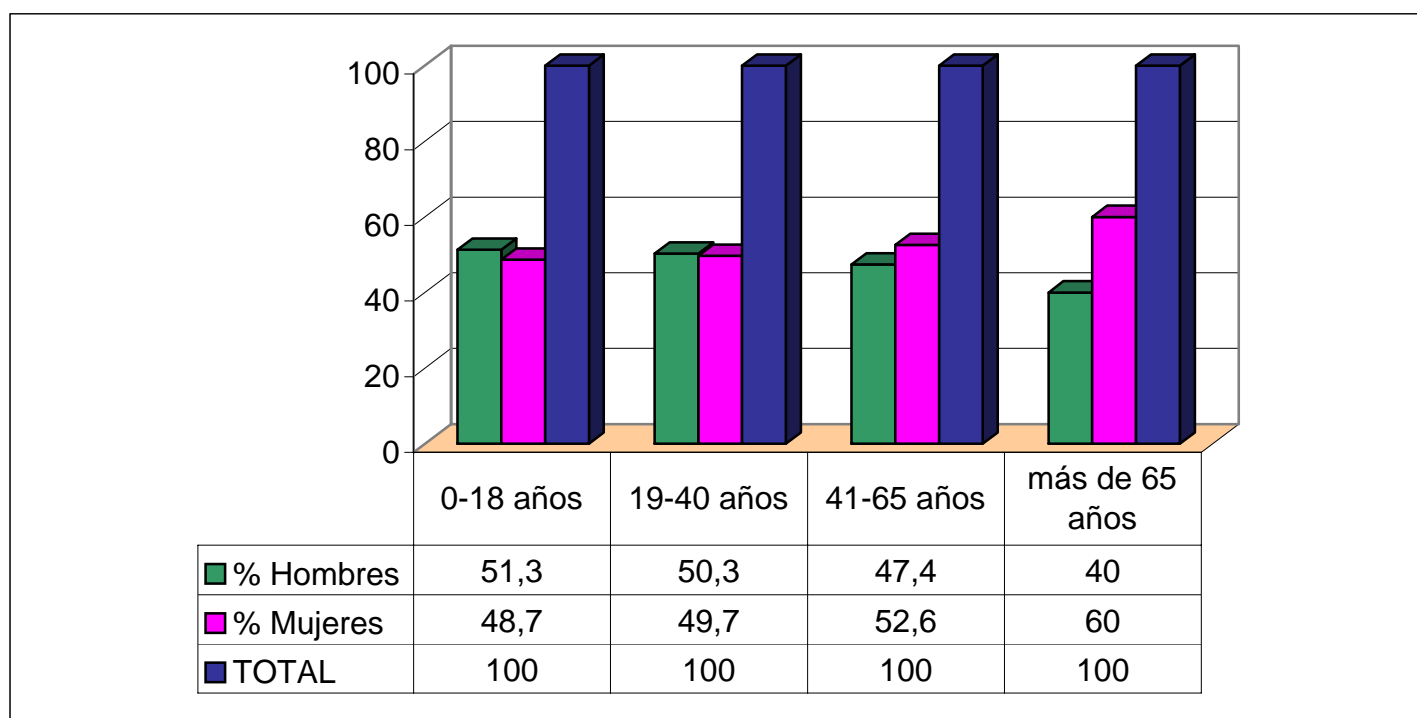


Distribución por edad y sexo de las personas con nacionalidad española residentes en Pamplona (julio 2009)

CUADRO 12

GRUPO DE EDAD	Hombres	% Hombres	Mujeres	% Mujeres	TOTAL	TOTAL	% TOTAL
0-18 años	15.244	51,3	14.488	48,7	29.732	100	17,1
19-40 años	24.423	50,3	24.102	49,7	48.525	100	27,9
41-65 años	28.635	47,4	31.727	52,6	60.362	100	34,7
más de 65 años	14.069	40	21.073	60	35.142	100	20,2
TOTAL	82.371	47,4	91.390	52,6	173.761	100	100

Gráfico 12

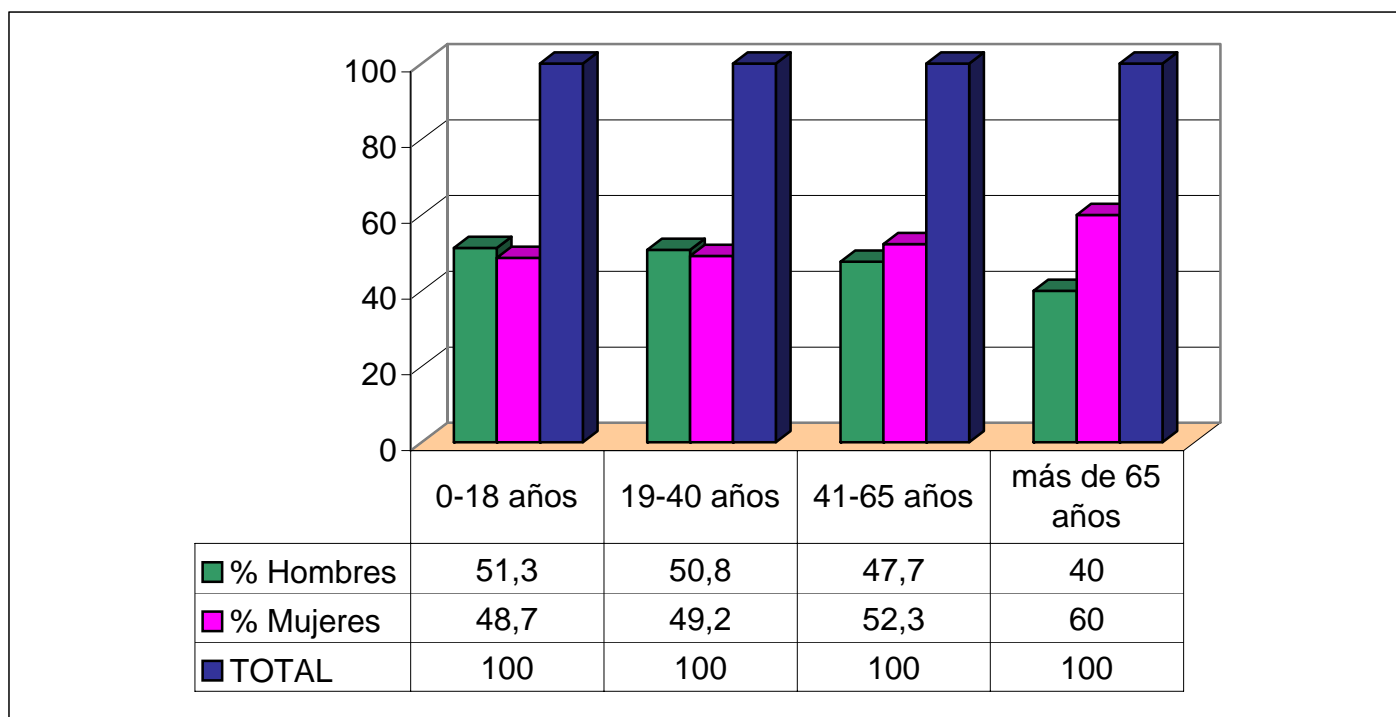


Distribución por edad y sexo de todas las personas empadronadas y residentes en Pamplona (julio 2009)

CUADRO 13

GRUPO DE EDAD	Hombres	% Hombres	Mujeres	% Mujeres	TOTAL	TOTAL	% TOTAL
0-18 años	17.461	51,3	16.597	48,7	34.058	100	17,1
19-40 años	32.286	50,8	31.310	49,2	63.596	100	32
41-65 años	31.327	47,7	34.301	52,3	65.628	100	33
más de 65 años	14.190	40	21.262	60	35.452	100	17,8
TOTAL	95.264	47,9	103.470	52,1	198.734	100	100

Gráfico 13



Distribución por edad y sexo de los extranjeros**en Pamplona (julio 2009)**

CUADRO 14

GRUPO DE EDAD	Hombres	% Hombres	Mujeres	% Mujeres	TOTAL	% S/Total
0 a 4 años	580	4,4986	534	4,4205	1.114	4,4608
5 a 9 años	523	4,0565	522	4,3212	1.045	4,1845
10 a 14 años	578	4,4831	581	4,8096	1.159	4,641
15 a 19 años	722	5,5999	637	5,2732	1.359	5,4419
20 a 24 años	1.318	10,2226	1.609	13,3195	2.927	11,7207
25 a 29 años	2.136	16,5671	2.133	17,6573	4.269	17,0945
30 a 34 años	2.171	16,8386	1.759	14,5613	3.930	15,737
35 a 39 años	1.769	13,7206	1.340	11,0927	3.109	12,4494
40 a 44 años	1244	9,6486	1.026	8,4934	2.270	9,0898
45 a 49 años	816	6,329	766	6,3411	1.582	6,3348
50 a 54 años	508	3,9401	519	4,2964	1.027	4,1124
55 a 59 años	281	2,1795	282	2,3344	563	2,2544
60 a 64 años	113	0,8764	164	1,3576	277	1,1092
65 a 69 años	62	0,4809	92	0,7616	154	0,6167
70 a 74 años	31	0,2404	55	0,4553	86	0,3444
75 a 79 años	20	0,1551	33	0,2732	53	0,2122
80-84 años	12	0,0931	9	0,0745	21	0,0841
85-89 años	6	0,0465	12	0,0993	18	0,0721
90-94 años	2	0,0155	6	0,0497	8	0,032
95-99 años	1	0,0078	0	0	1	0,004
99 y más	0	0	1	0,0083	1	0,004
TOTAL	12.893	100	12.080	100	24.973	100
	51,6		48,4		100	

Distribución por edad y sexo sólo de los habitantes de Pamplona que tienen la nacionalidad española (julio 2009)

CUADRO 15

GRUPO DE EDAD	Hombres	% Hombres	Mujeres	% Mujeres	TOTAL	% S/Total
0 a 4 años	4.309	5,2312	3.984	4,3593	8.293	4,7726
5 a 9 años	4.181	5,0758	3.964	4,3375	8.145	4,6875
10 a 14 años	3.742	4,5429	3.688	4,0355	7.430	4,276
15 a 19 años	3.798	4,6108	3.626	3,9676	7.424	4,2725
20 a 24 años	4.137	5,0224	3.915	4,2838	8.052	4,634
25 a 29 años	5.361	6,5084	5.073	5,5509	10.434	6,0048
30 a 34 años	6.430	7,8061	6.429	7,0347	12.859	7,4004
35 a 39 años	6.517	7,9118	6.667	7,2951	13.184	7,5874
40 a 44 años	6.495	7,8851	6.736	7,3706	13.231	7,6145
45 a 49 años	6.208	7,5366	6.553	7,1704	12.761	7,344
50 a 54 años	5.615	6,8167	6.164	6,7447	11.779	6,7789
55 a 59 años	5.199	6,3117	6.138	6,7163	11.337	6,5245
60 a 64 años	5.404	6,5606	6.284	6,876	11.688	6,7265
65 a 69 años	4.400	5,3417	5.085	5,5641	9.485	5,4586
70 a 74 años	3.595	4,3644	4.624	5,0596	8.219	4,7301
75 a 79 años	3.258	3,9553	4.623	5,0585	7.881	4,5355
80-84 años	2.165	2,6284	3.737	4,0891	5.902	3,3966
85-89 años	1.090	1,3233	2516	2,753	3.606	2,0753
90-94 años	367	0,4455	1149	1,2572	1.516	0,8725
95-99 años	88	0,1068	382	0,418	470	0,2705
99 y más	12	0,0146	53	0,058	65	0,0374
TOTAL	82.371	100	91.390	100	173.761	100
	47,4		52,6		100	

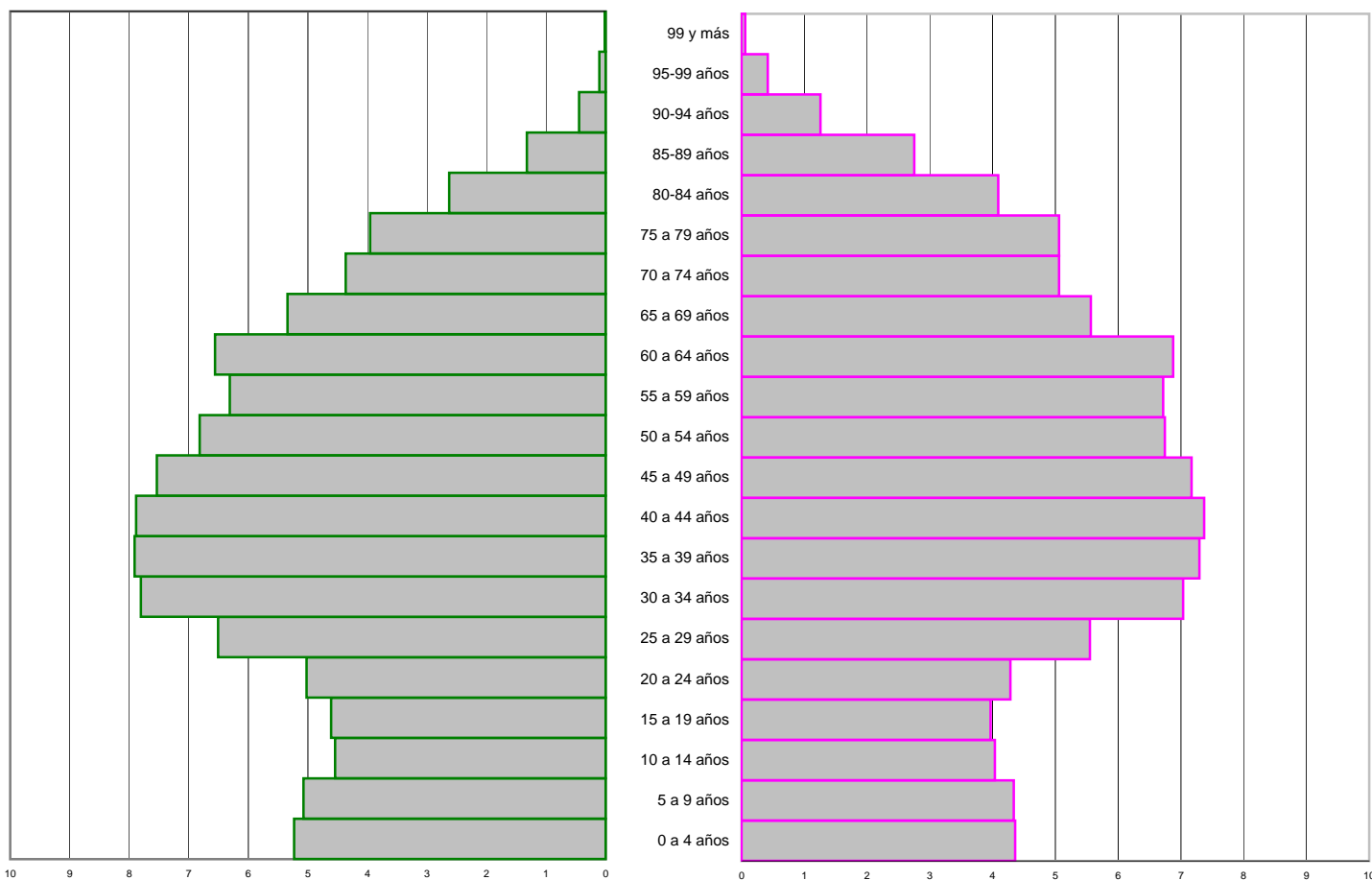
Distribución por edad y sexo sólo de los habitantes de Pamplona que tienen nacionalidad española

AÑO 2009 (julio)

Pirámide 15

% Hombres

% Mujeres



**Distribución por edad y sexo de todos los habitantes
de Pamplona (julio 2009)**

CUADRO 16

GRUPO DE EDAD	Hombres	% Hombres	Mujeres	% Mujeres	TOTAL	% S/Total
0 a 4 años	4.889	5,1321	4.518	4,3665	9.407	4,7335
5 a 9 años	4.704	4,9379	4.486	4,3356	9.190	4,6243
10 a 14 años	4.320	4,5348	4.269	4,1258	8.589	4,3219
15 a 19 años	4.520	4,7447	4.263	4,12	8.783	4,4195
20 a 24 años	5.455	5,7262	5.524	5,3387	10.979	5,5245
25 a 29 años	7.497	7,8697	7.206	6,9643	14.703	7,3983
30 a 34 años	8.601	9,0286	8.188	7,9134	16.789	8,448
35 a 39 años	8.286	8,6979	8.007	7,7385	16.293	8,1984
40 a 44 años	7.739	8,1237	7.762	7,5017	15.501	7,7999
45 a 49 años	7.024	7,3732	7.319	7,0735	14.343	7,2172
50 a 54 años	6.123	6,4274	6.683	6,4589	12.806	6,4438
55 a 59 años	5.480	5,7524	6.420	6,2047	11.900	5,9879
60 a 64 años	5.517	5,7913	6.448	6,2318	11.965	6,0206
65 a 69 años	4.462	4,6838	5.177	5,0034	9.639	4,8502
70 a 74 años	3.626	3,8063	4.679	4,5221	8.305	4,179
75 a 79 años	3.278	3,441	4.656	4,4999	7.934	3,9923
80-84 años	2.177	2,2852	3.746	3,6204	5.923	2,9804
85-89 años	1.096	1,1505	2.528	2,4432	3.624	1,8235
90-94 años	369	0,3873	1.155	1,1163	1.524	0,7669
95-99 años	89	0,0934	382	0,3692	471	0,237
99 y más	12	0,0126	54	0,0522	66	0,0332
TOTAL	95.264	100	103.470	100	198.734	100
	47,9		52,1		100	

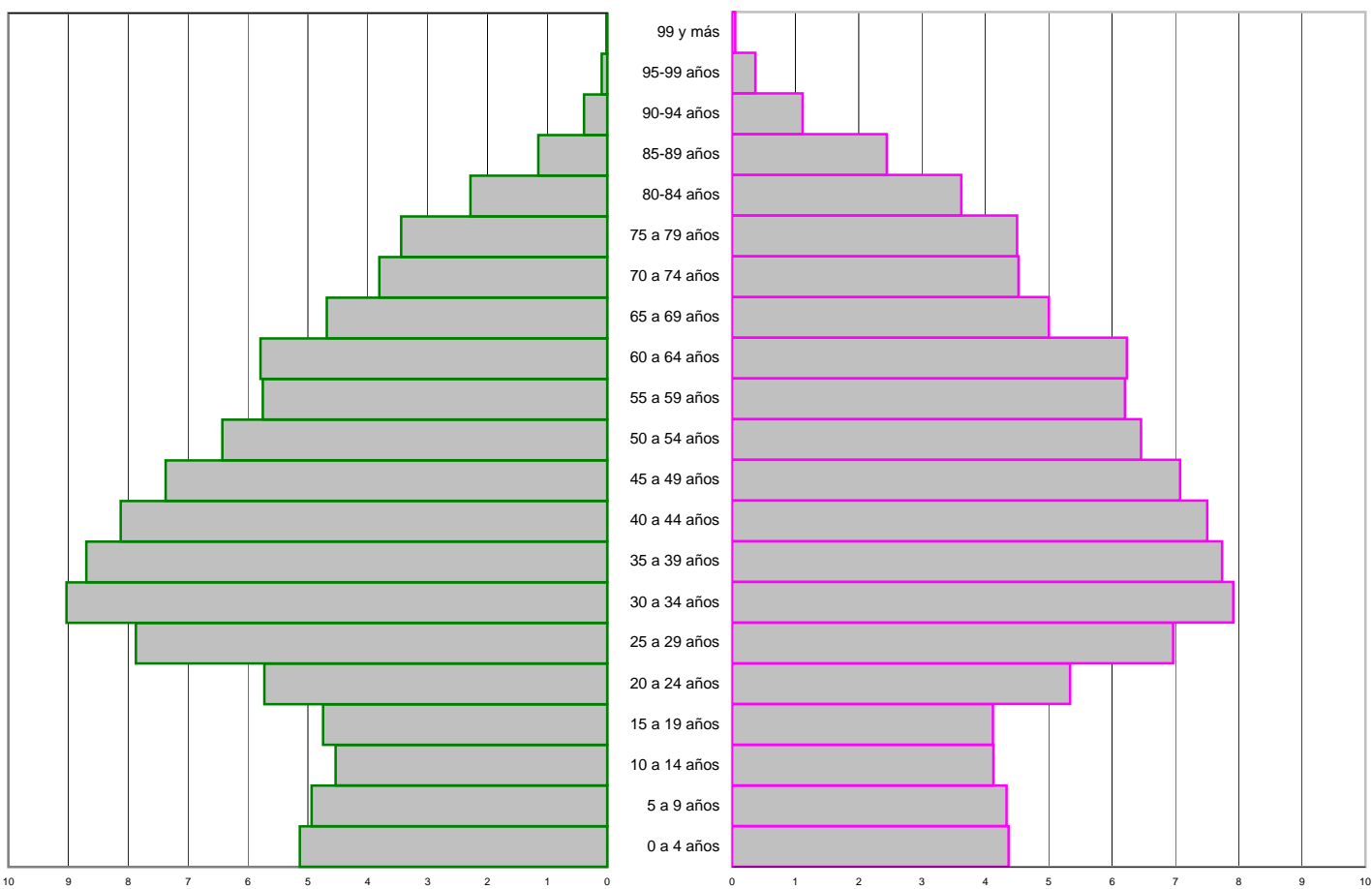
Distribución por edad y sexo de todos los habitantes de Pamplona

AÑO 2009 (julio)

Pirámide 16

% Hombres

% Mujeres



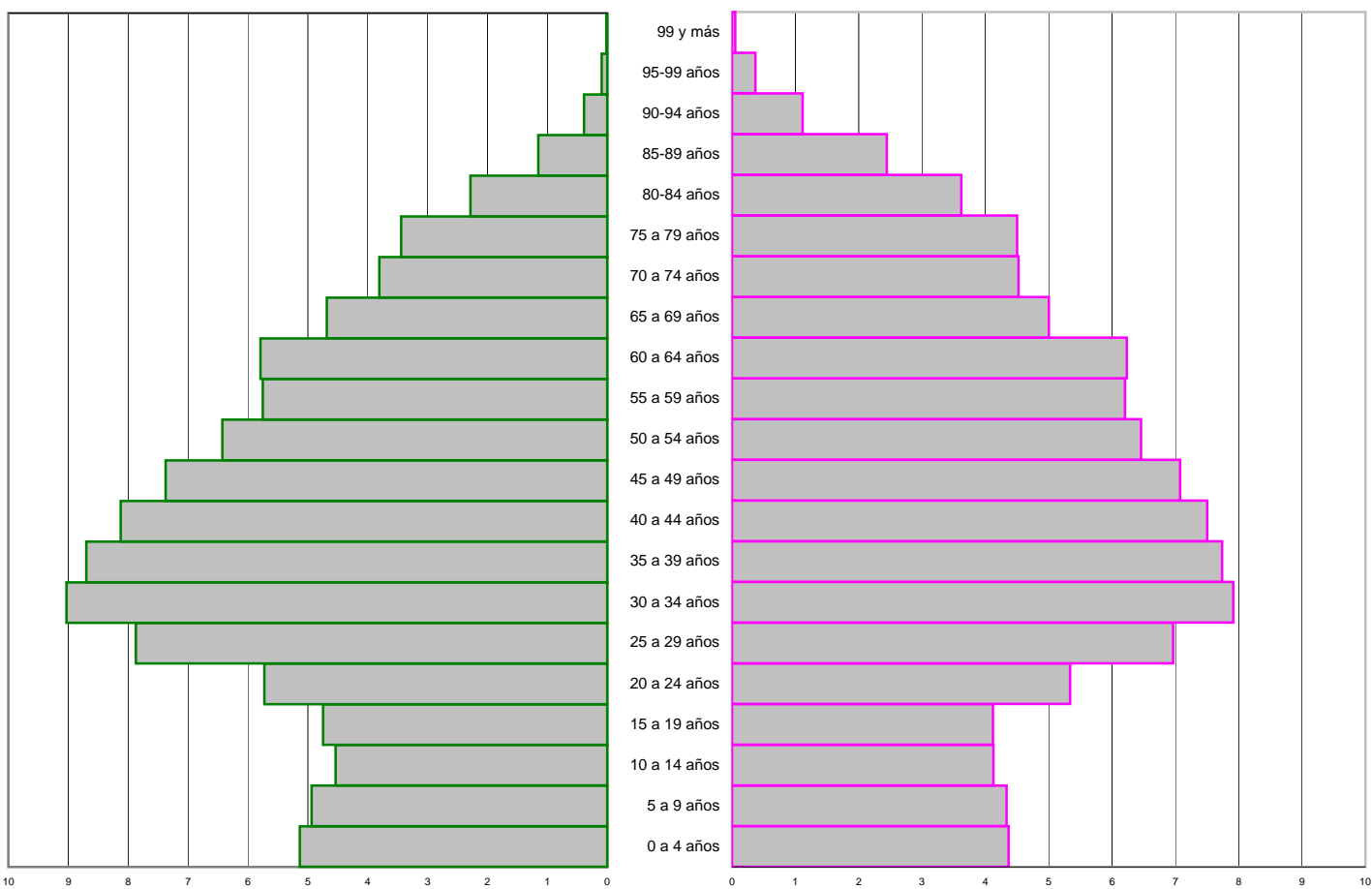
Distribución por edad y sexo de todos los habitantes de Pamplona

AÑO 2009 (julio)

Pirámide 16

% Hombres

% Mujeres



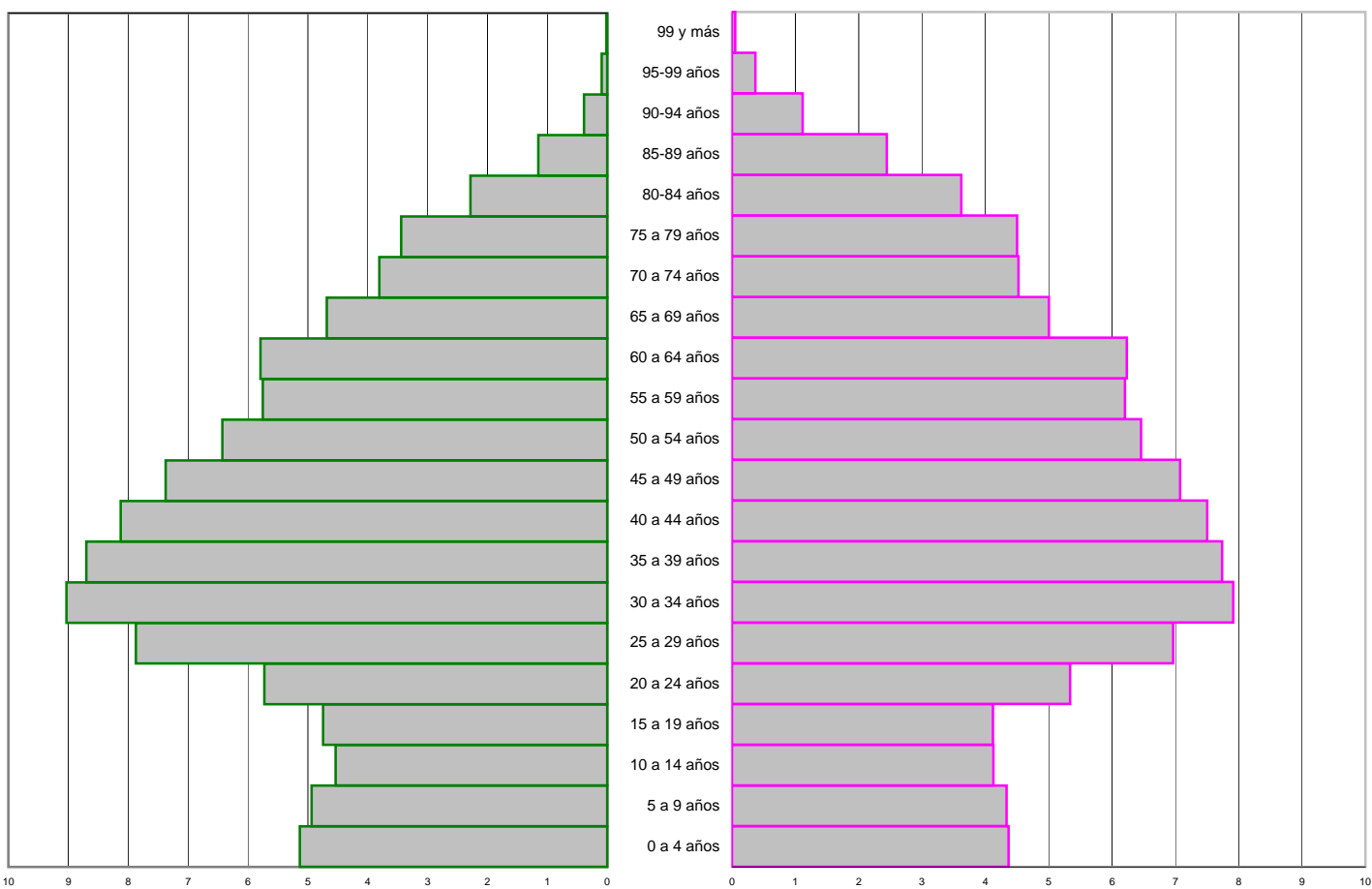
Distribución por edad y sexo de todos los habitantes de Pamplona

AÑO 2009 (julio)

Pirámide 16

% Hombres

% Mujeres



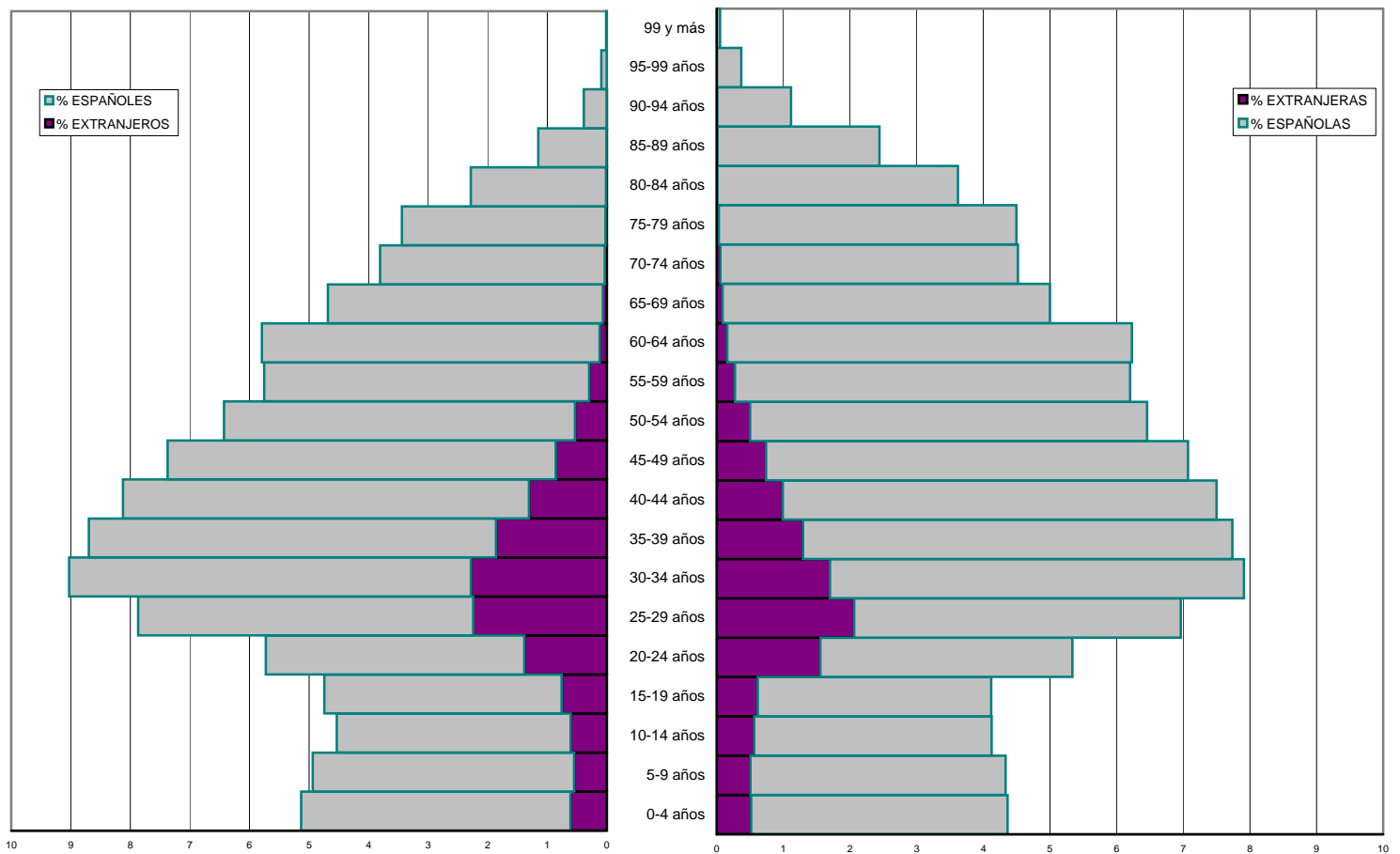
PAMPLONA CIUDAD, POBLACIÓN ESPAÑOLA Y EXTRANJERA

jul-09										
EDAD	TOTAL	% HOMBRES	EXTRANJEROS	% EXTRANJEROS	% ESPAÑOLES	TOTAL	% MUJERES	EXTRANJERAS	% EXTRANJERAS	% ESPAÑOLAS
0-4 años	4.889	5,1321	580	0,6088	4,5232	4.518	4,3665	534	0,5161	3,8504
5-9 años	4.704	4,9379	523	0,5490	4,3889	4.486	4,3356	522	0,5045	3,8311
10-14 años	4.320	4,5348	578	0,6067	3,9280	4.269	4,1258	581	0,5615	3,5643
15-19 años	4.520	4,7447	722	0,7579	3,9868	4.263	4,1200	637	0,6156	3,5044
20-24 años	5.455	5,7262	1.318	1,3835	4,3427	5.524	5,3387	1.609	1,5550	3,7837
25-29 años	7.497	7,8697	2.136	2,2422	5,6275	7.206	6,9643	2.133	2,0615	4,9029
30-34 años	8.601	9,0286	2.171	2,2789	6,7497	8.188	7,9134	1.759	1,7000	6,2134
35-39 años	8.286	8,6979	1.769	1,8569	6,8410	8.007	7,7385	1.340	1,2951	6,4434
40-44 años	7.739	8,1237	1.244	1,3058	6,8179	7.762	7,5017	1.026	0,9916	6,5101
45-49 años	7.024	7,3732	816	0,8566	6,5166	7.319	7,0735	766	0,7403	6,3332
50-54 años	6.123	6,4274	508	0,5333	5,8941	6.683	6,4589	519	0,5016	5,9573
55-59 años	5.480	5,7524	281	0,2950	5,4575	6.420	6,2047	282	0,2725	5,9322
60-64 años	5.517	5,7913	113	0,1186	5,6727	6.448	6,2318	164	0,1585	6,0733
65-69 años	4.462	4,6838	62	0,0651	4,6187	5.177	5,0034	92	0,0889	4,9145
70-74 años	3.626	3,8063	31	0,0325	3,7737	4.679	4,5221	55	0,0532	4,4689
75-79 años	3.278	3,4410	20	0,0210	3,4200	4.656	4,4999	33	0,0319	4,4680
80-84 años	2.177	2,2852	12	0,0126	2,2726	3.746	3,6204	9	0,0087	3,6117
85-89 años	1.096	1,1505	6	0,0063	1,1442	2.528	2,4432	12	0,0116	2,4316
90-94 años	369	0,3873	2	0,0021	0,3852	1.155	1,1163	6	0,0058	1,1105
95-99 años	89	0,0934	1	0,0010	0,0924	382	0,3692	0	0,0000	0,3692
99 y más	12	0,0126	0	0,0000	0,0126	54	0,0522	1	0,0010	0,0512
TOTALES	95.264	100,0000	12.893	13,5340	86,4660	103.470	100,0000	12.080	11,6749	88,3251

TOTALES HOMBRES-MUJERES		
TODAS PERSONAS	EXTRANJERAS	ESPAÑOLAS
9.407	1.114	8.293
9.190	1.045	8.145
8.589	1.159	7.430
8.783	1.359	7.424
10.979	2.927	8.052
14.703	4.269	10.434
16.789	3.930	12.859
16.293	3.109	13.184
15.501	2.270	13.231
14.343	1.582	12.761
12.806	1.027	11.779
11.900	563	11.337
11.965	277	11.688
9.639	154	9.485
8.305	86	8.219
7.934	53	7.881
5.923	21	5.902
3.624	18	3.606
1.524	8	1.516
471	1	470
66	1	65
198.734	24.973	173.761

PAMPLONA CIUDAD (Total, inmigrantes y españoles)

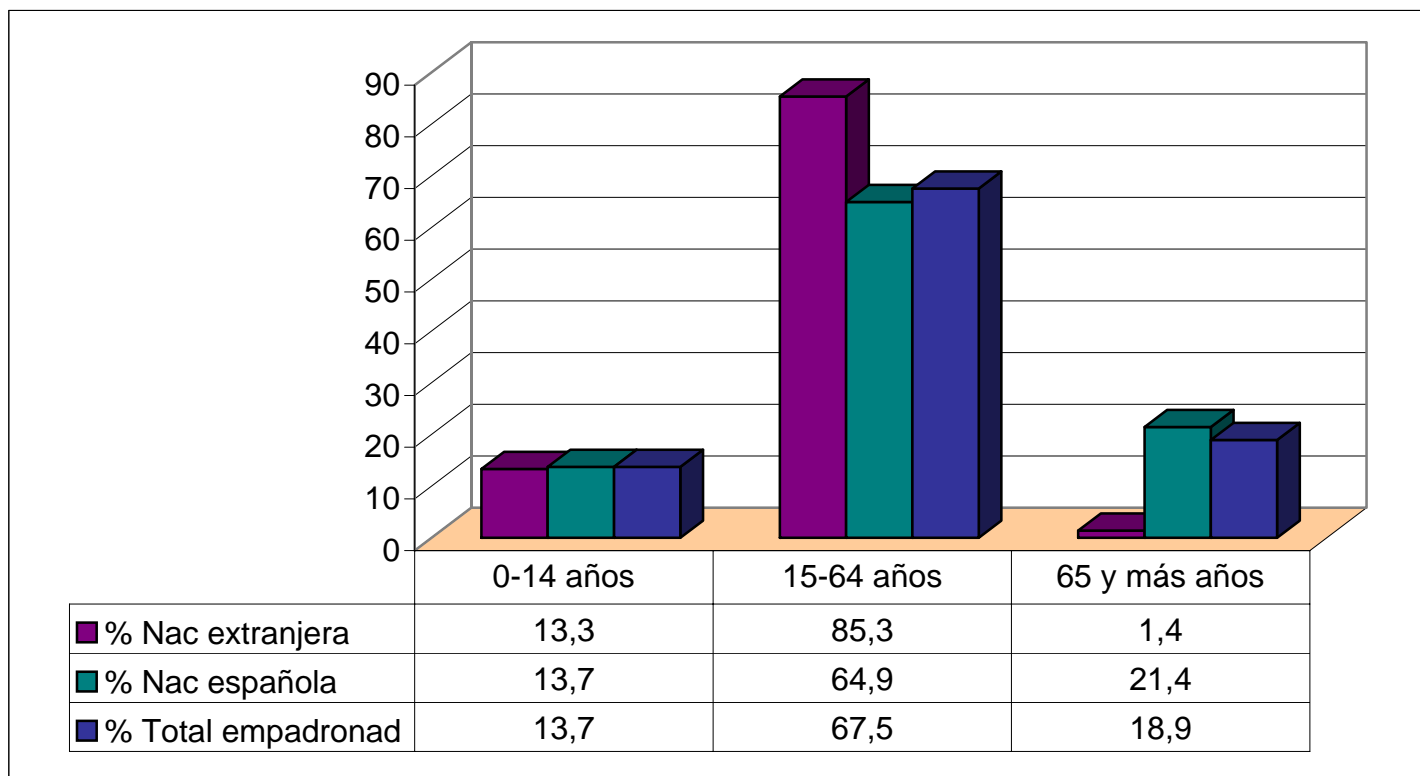
AÑO 2009 (julio)



Distribución de la población empadronada en Pamplona por grandes grupos de edad y nacionalidad CUADRO 17

GRUPOS DE EDAD	jul-09					
	Nacionalidad extranjera	% Nac extranjera	Nacionalidad española	% Nac española	Total empadronados	% Total empadronad
0-14 años	3.318	13,3	23.868	13,7	27.186	13,7
15-64 años	21.313	85,3	112.749	64,9	134.062	67,5
65 y más años	342	1,4	37.144	21,4	37.486	18,9
TOTAL	24.973	100	173.761	100	198.734	100

Gráfico 17



Distribución por sexos entre los extranjeros procedentes de los países con mayor presencia en Pamplona

CUADRO 18

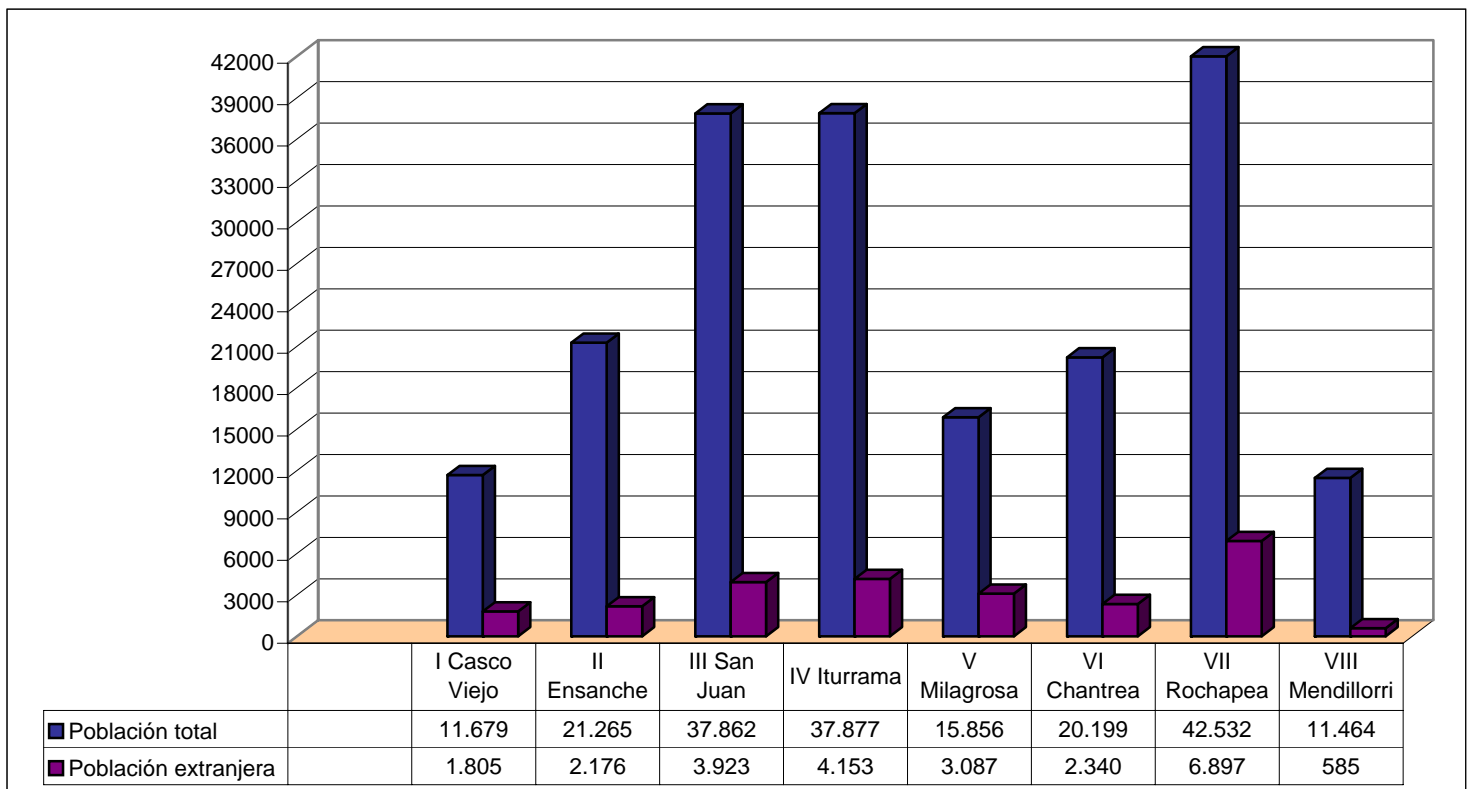
PAÍSES ANALIZADOS	(jul-2009)	
	HOMBRES	MUJERES
Ecuador	1805	1689
Bulgaria	1466	1245
Bolivia	839	1396
Rumania	974	898
Colombia	789	928
Perú	710	736
Portugal	821	468
Marruecos	632	353
Ucrania	290	405
Brasil	201	417
Argelia	444	168
Rep. Dominicana	273	312
China	259	218
Moldavia	220	253
Nigeria	272	150
Italia	212	156
Francia	174	172
Argentina	170	175
Polonia	179	166
Ghana	230	61
Senegal	197	48
México	104	112
Chile	98	116
Rusia	56	156
Reino Unido	102	104
Alemania	102	87
Cuba	81	101
Usa	76	92
Venezuela	69	90
Malí	100	31
Total países citados: 30		

**II-3 DISTRIBUCIÓN ESPACIAL DE LA INMIGRACIÓN:
DISTRITOS, BARRIOS Y NACIONALIDADES**
(CUADROS 19 - 21)

Distribución de la población de extranjeros, por DISTRITOS, en Pamplona CUADRO 19

DISTRITOS	jul-09		
	Población total	Población extranjera	% de extranjeros/ población total distrito
I Casco Viejo	11.679	1.805	15,5
II Ensanche	21.265	2.176	10,2
III San Juan	37.862	3.923	10,4
IV Iturrama	37.877	4.153	11
V Milagrosa	15.856	3.087	19,5
VI Chantrea	20.199	2.340	11,6
VII Rochapea	42.532	6.897	16,2
VIII Mendillorri	11.464	585	5,1
TOTAL	198.734	24.966	12,6

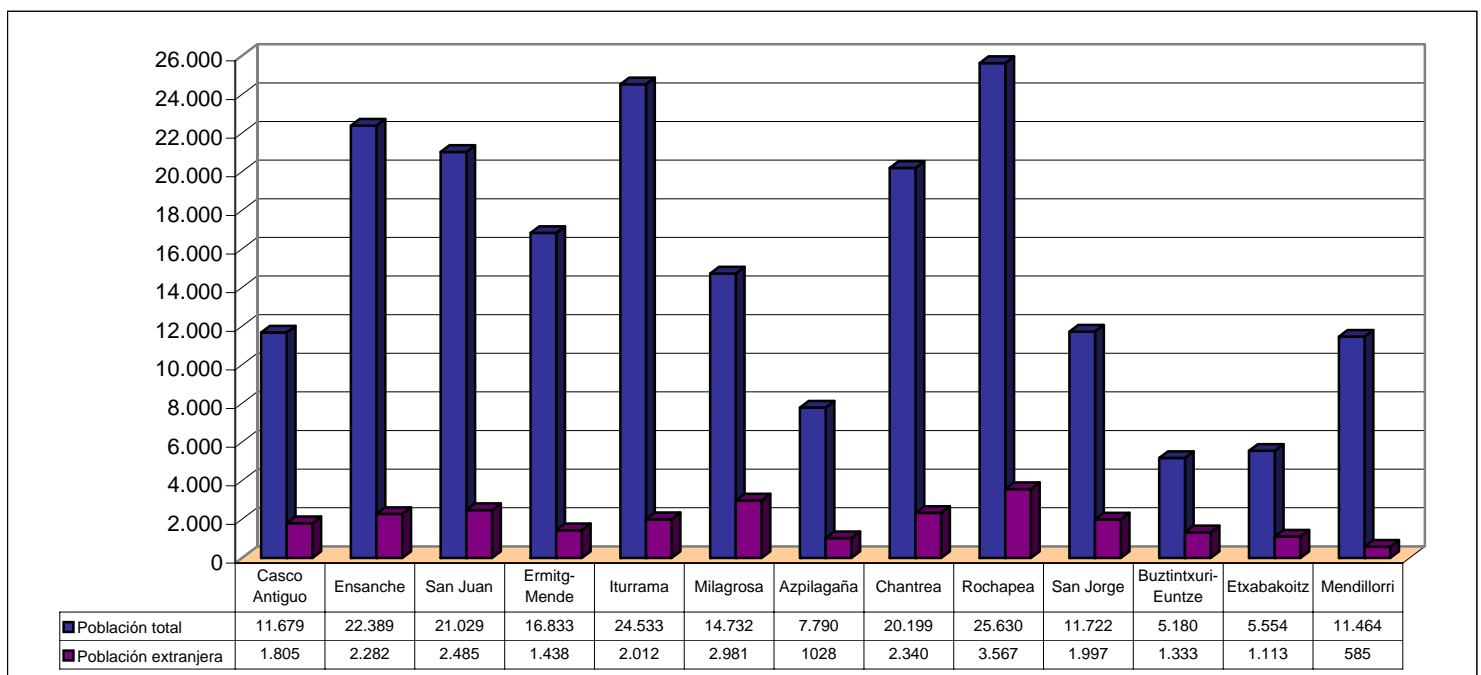
Gráfico 19



Distribución de la población de extranjeros, por BARRIOS, en Pamplona CUADRO 20

BARRIOS	jul-09		% de extranjeros/ población total barrio
	Población total	Población extranjera	
Casco Antiguo	11.679	1.805	15,5
Ensanche	22.389	2.282	10,2
San Juan	21.029	2.485	11,8
Ermítg-Mende	16.833	1.438	8,5
Iturrama	24.533	2.012	8,2
Milagrosa	14.732	2.981	20,2
Azpilagaña	7.790	1028	13,2
Chantrea	20.199	2.340	11,6
Rochapea	25.630	3.567	13,9
San Jorge	11.722	1.997	17
Buztintxuri-Euntze	5.180	1.333	25,7
Etxabakoitz	5.554	1.113	20
Mendillorri	11.464	585	5,1
TOTAL	198.734	24.966	12,6

Gráfico 20



Distribución de los extranjeros, por NACIONALIDADES Y BARRIOS, en Pamplona

Países más representados (julio 2009)

CUADRO 21

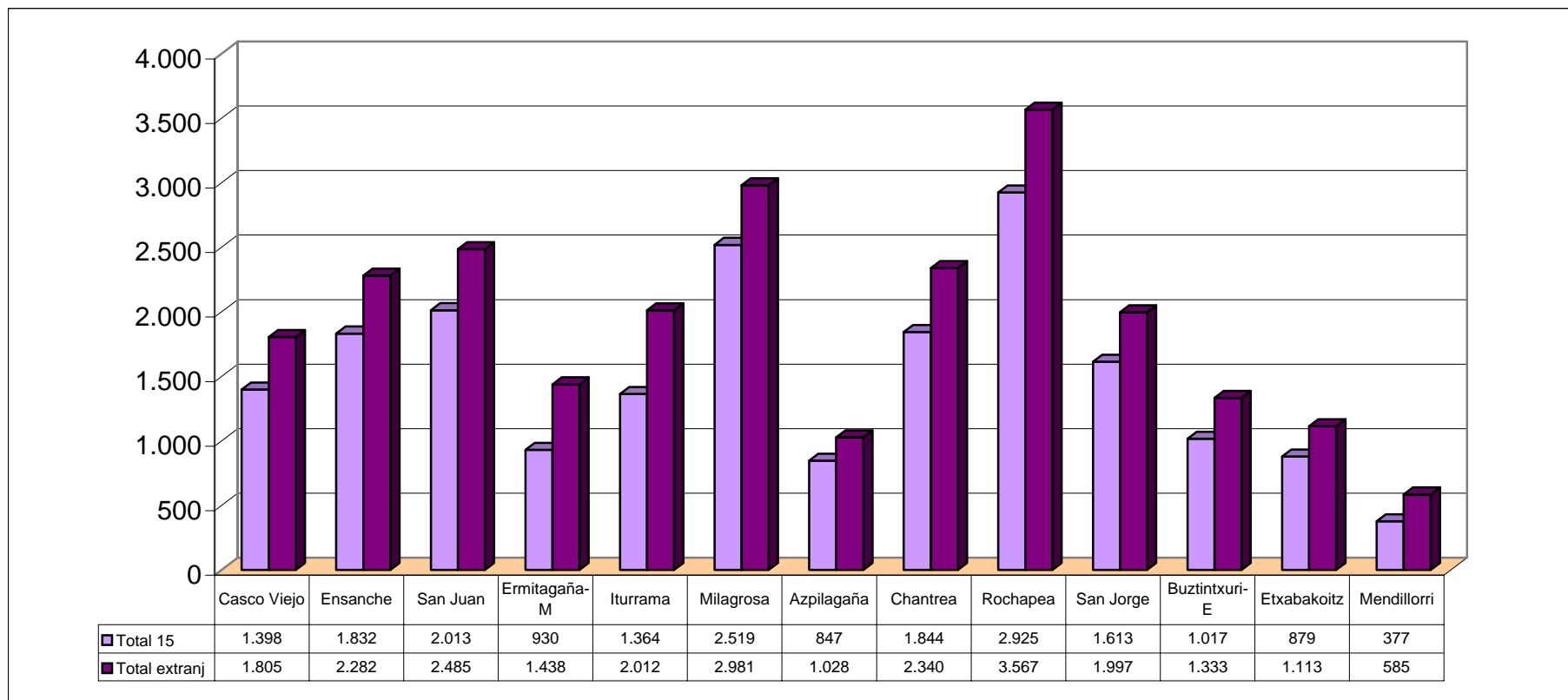
BARRIOS PAMPLONA	Portugal		Bulgaria		Moldava		Rumania		Ucrania		Argelia		Marruecos		Nigeria		Bolivia	
		%		%		%		%		%		%		%		%		%
Casco Viejo	42	3,3	82	3,0	6	1,3	69	3,7	6	0,9	51	8,3	111	11,3	28	6,6	449	20,1
Ensanche	53	4,1	96	3,5	57	12,1	118	6,3	64	9,2	22	3,6	82	8,3	14	3,3	595	26,7
San Juan	73	5,7	296	10,9	56	11,8	216	11,5	113	16,3	31	5,1	64	6,5	11	2,6	188	8,4
Ermitagaña-M	67	5,2	139	5,1	37	7,8	203	10,8	49	7,1	2	0,3	25	2,5	0	0,0	45	2,0
Iturrama	78	6,1	185	6,8	66	14,0	87	4,6	65	9,4	6	1,0	20	2,0	3	0,7	202	9,1
Milagrosa	68	5,3	373	13,8	50	10,6	124	6,6	94	13,5	104	17,0	121	12,3	54	12,8	386	17,3
Azpilagaña	34	2,6	131	4,8	20	4,2	51	2,7	46	6,6	3	0,5	24	2,4	4	0,9	145	6,5
Chantrea	111	8,6	389	14,3	41	8,7	241	12,9	52	7,5	59	9,6	65	6,6	84	19,9	66	3,0
Rochapea	327	25,4	509	18,8	51	10,8	301	16,1	94	13,5	107	17,5	195	19,8	86	20,4	80	3,6
San Jorge	122	9,5	270	10,0	32	6,8	183	9,8	50	7,2	109	17,8	57	5,8	26	6,2	42	1,9
Buztintxuri-E	164	12,7	123	4,5	33	7,0	104	5,6	21	3,0	58	9,5	66	6,7	53	12,6	10	0,4
Etxabakoitz	111	8,6	63	2,3	17	3,6	154	8,2	32	4,6	50	8,2	113	11,5	53	12,6	13	0,6
Mendillorri	39	3,0	55	2,0	7	1,5	21	1,1	9	1,3	10	1,6	42	4,3	6	1,4	8	0,4
TOTAL	1.289	100	2.711	100	473	100	1.872	100	695	100	612	100	985	100	422	100	2.229	100

Distribución de los extranjeros, por NACIONALIDADES y BARRIOS, en Pamplona.

Países más representados

Gráfico 21

jul-09



Brasil		Colombia		Ecuador		Perú		R Dominicana		China		Total	Total	
	%		%		%		%		%		%	15	extranj	%
45	7,3	84	4,9	247	7,2	121	8,4	17	2,9	40	8,4	1.398	1.805	77,5
53	8,6	119	7,0	364	10,6	157	10,9	29	5,0	9	1,9	1.832	2.282	80,3
108	17,5	223	13,1	299	8,7	142	9,9	90	15,5	103	21,6	2.013	2.485	81,0
53	8,6	124	7,3	68	2,0	67	4,6	26	4,5	25	5,3	930	1.438	64,7
55	8,9	150	8,8	201	5,8	103	7,1	36	6,2	107	22,5	1.364	2.012	67,8
47	7,6	198	11,6	640	18,6	171	11,9	49	8,4	40	8,4	2.519	2.981	84,5
30	4,9	72	4,2	160	4,6	68	4,7	17	2,9	42	8,8	847	1.028	82,4
40	6,5	181	10,6	311	9,0	133	9,2	66	11,3	5	1,1	1.844	2.340	78,8
85	13,8	174	10,2	465	13,5	250	17,3	132	22,7	69	14,5	2.925	3.567	82,0
23	3,7	174	10,2	365	10,6	94	6,5	53	9,1	13	2,7	1.613	1.997	80,8
38	6,1	83	4,9	155	4,5	78	5,4	28	4,8	3	0,6	1.017	1.333	76,3
14	2,3	74	4,3	134	3,9	17	1,2	22	3,8	12	2,5	879	1.113	79,0
27	4,4	50	2,9	38	1,1	40	2,8	17	2,9	8	1,7	377	585	64,4
618	100	1.706	100	3.447	100	1.441	100	582	100	476	100	19.558	24.966	78,3

II-4 NIVEL DE ESTUDIOS

(CUADROS 22 - 22.2)

Nivel de estudios de los inmigrantes en Pamplona distribuidos por grandes áreas geográficas (julio 2009)

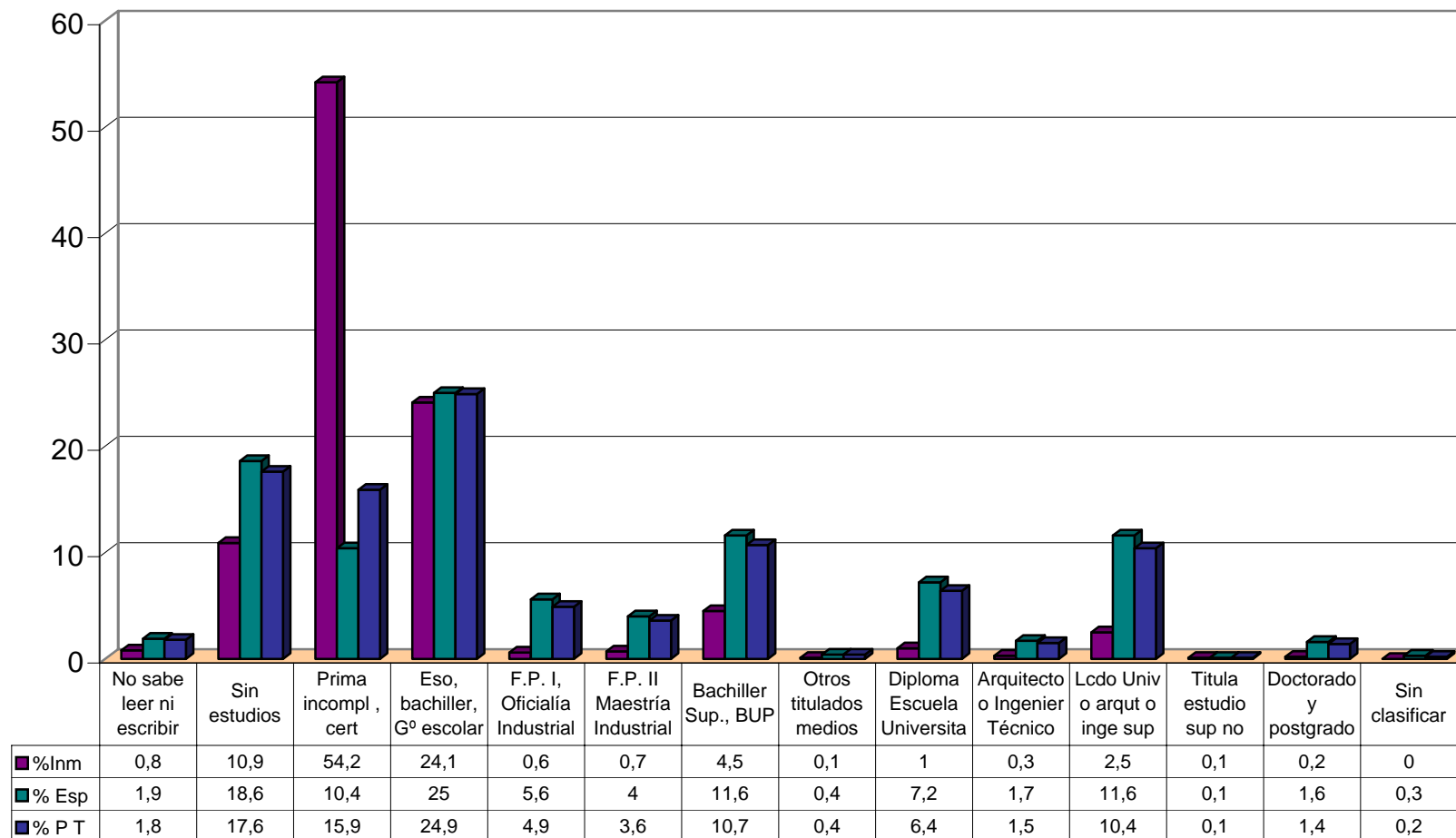
CUADRO 22

NIVEL DE ESTUDIOS	EUROPA				ASIA		ÁFRICA				AMÉRICA				OCEANÍA		TOTALES					
	Comunitaria asimilados		No comunitaria		Asia	%	Magreb		Resto África		Latina		Norte		O	%	Total inmigrantes		Total españoles		Total población	
EC	%	EnC	%	Magreb			%	RA	%	AL	%	AN	%	Total I			%Inm	Total E	% Esp	Total P	% P T	
No sabe leer ni escribir	62	0,8	9	0,6	9	1,1	26	1,6	13	0,8	75	0,6		0		0	194	0,8	3.354	1,9	3.548	1,8
Sin estudios	821	10,7	142	10	119	14,3	296	18,2	252	15,7	1.100	9,4	15	7,9	1	5	2.746	10,9	32.331	18,6	35.077	17,6
Prima incompl, cert escolar	4.091	53,5	733	51,8	436	52,2	884	54,5	893	55,5	6.468	55	77	40,3	9	45	13.591	54,2	18.149	10,4	31.740	15,9
Eso, bachiller, Gº escolar	1.784	23,3	376	26,6	172	20,6	343	21,1	364	22,6	2.968	25,2	31	16,2	1	5	6.039	24,1	43.556	25	49.595	24,9
F.P. I, Oficialía Industrial	43	0,6	14	1	1	0,1	7	0,4	7	0,4	68	0,6	3	1,6	2	10	145	0,6	9.685	5,6	9.830	4,9
F.P. II Maestría Industrial	75	1	13	0,9	4	0,5	6	0,4	6	0,4	72	0,6	1	0,5	1	5	178	0,7	7.030	4	7.208	3,6
Bachiller Sup., BUP	325	4,3	33	2,3	52	6,2	30	1,8	42	2,6	617	5,2	24	12,6	2	10	1.125	4,5	20.272	11,6	21.397	10,7
Otros titulados medios	9	0,1	5	0,4		0	1	0,1	3	0,2	18	0,2		0		0	36	0,1	743	0,4	779	0,4
Diploma Escuela Universitar	105	1,4	34	2,4	9	1,1	6	0,4	9	0,6	83	0,7	9	4,7	2	10	257	1	12.503	7,2	12.760	6,4
Arquitecto o Ingenier Técnico	19	0,2	1	0,1	31	3,7	3	0,2	19	1,2	4	0	2	1		0	79	0,3	2.976	1,7	3.055	1,5
Lcdo Univ o arqu o inge sup	275	3,6	52	3,7		0	17	1		0	262	2,2	23	12	2	10	631	2,5	20.157	11,6	20.788	10,4
Titula estudio sup no universi	7	0,1	2	0,1		0	1	0,1		0	5	0		0		0	15	0,1	169	0,1	184	0,1
Doctorado y postgrado	22	0,3	1	0,1	2	0,2	3	0,2	2	0,1	21	0,2	3	1,6		0	54	0,2	2.737	1,6	2.791	1,4
Sin clasificar	3	0		0		0		0		0	1	0	3	1,6		0	7	0	483	0,3	490	0,2
TOTALES	7.641	100	1.415	100	835	100	1.623	100	1.610	100	11.762	100	191	100	20	100	25.097	100	174.145	100	199.242	100

Nivel de estudios de la población inmigrante, española y total de Pamplona

Gráfico 22

jul-09



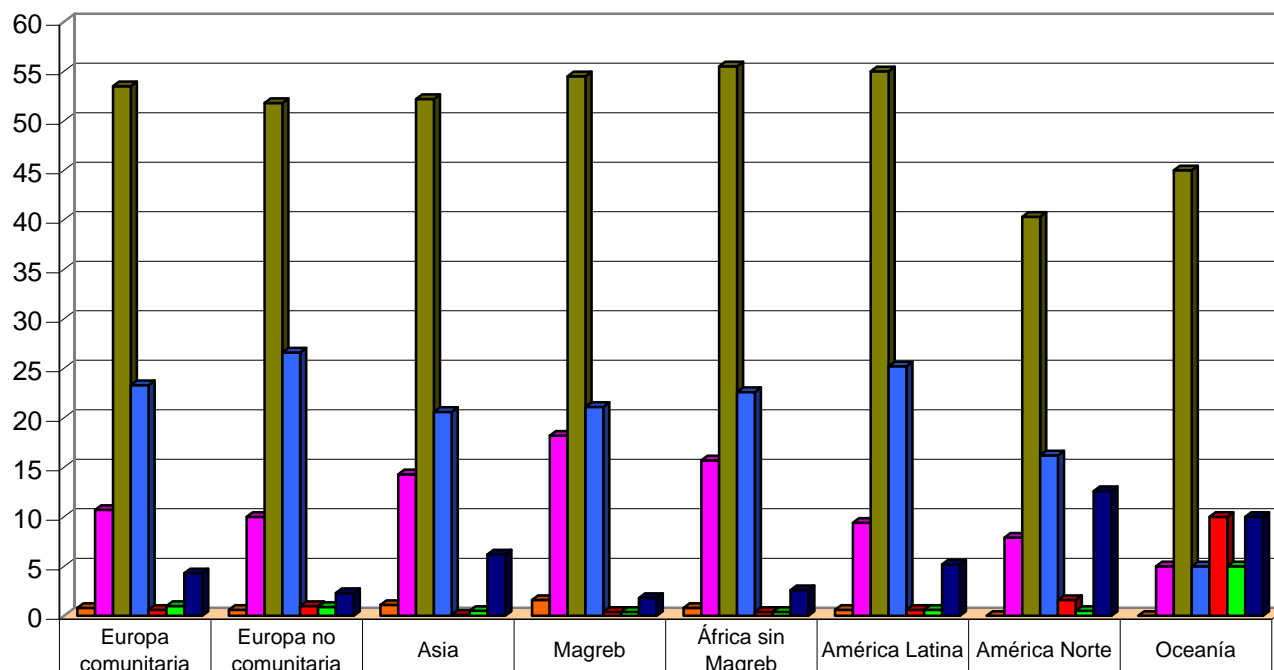
Nivel de estudios de los inmigrantes en Pamplona distribuidos por grandes áreas geográficas (julio 2009)

CUADRO 22.1

Áreas geográficas	% Ni leer n escribir	% Sin estudios	% Primaria incom	% Eso,Bach,Gº E	% FPI, Ofc Ind	% FPII, Maest Ind	% Bachiller Sup
Europa comunitaria	0,8	10,7	53,5	23,3	0,6	1	4,3
Europa no comunitaria	0,6	10	51,8	26,6	1	0,9	2,3
Asia	1,1	14,3	52,2	20,6	0,1	0,5	6,2
Magreb	1,6	18,2	54,5	21,1	0,4	0,4	1,8
África sin Magreb	0,8	15,7	55,5	22,6	0,4	0,4	2,6
América Latina	0,6	9,4	55	25,2	0,6	0,6	5,2
América Norte	0	7,9	40,3	16,2	1,6	0,5	12,6
Oceanía	0	5	45	5	10	5	10

Gráfico 22.1

jul-09



	Europa comunitaria	Europa no comunitaria	Asia	Magreb	África sin Magreb	América Latina	América Norte	Oceanía
% Ni leer n escribir	0,8	0,6	1,1	1,6	0,8	0,6	0	0
% Sin estudios	10,7	10	14,3	18,2	15,7	9,4	7,9	5
% Primaria incom	53,5	51,8	52,2	54,5	55,5	55	40,3	45
% Eso,Bach,Gº E	23,3	26,6	20,6	21,1	22,6	25,2	16,2	5
% FPI, Ofc Ind	0,6	1	0,1	0,4	0,4	0,6	1,6	10
% FPII, Maest Ind	1	0,9	0,5	0,4	0,4	0,6	0,5	5
% Bachiller Sup	4,3	2,3	6,2	1,8	2,6	5,2	12,6	10

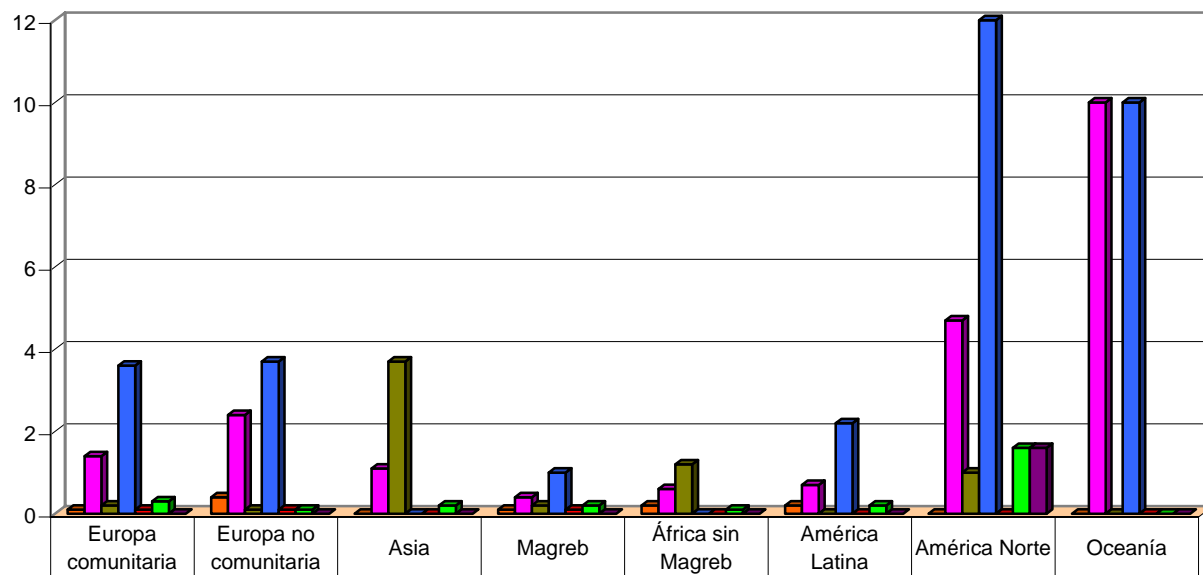
Nivel de estudios de los inmigrantes en Pamplona distribuidos por grandes áreas geográficas (julio 2009)

CUADRO 22.2

Áreas geográficas	% Otros titu medios	% Dipl esc univ	% Arquit- Ing tec	% Lice Univ Arqu Sup	% Titu sup no univ	% Doctor, Posgrd	% Sin Clasificar
Europa comunitaria	0,1	1,4	0,2	3,6	0,1	0,3	0
Europa no comunitaria	0,4	2,4	0,1	3,7	0,1	0,1	0
Asia	0	1,1	3,7	0	0	0,2	0
Magreb	0,1	0,4	0,2	1	0,1	0,2	0
África sin Magreb	0,2	0,6	1,2	0	0	0,1	0
América Latina	0,2	0,7	0	2,2	0	0,2	0
América Norte	0	4,7	1	12	0	1,6	1,6
Oceanía	0	10	0	10	0	0	0

Gráfico 22.2

jul-09



	Europa comunitaria	Europa no comunitaria	Asia	Magreb	África sin Magreb	América Latina	América Norte	Oceanía
% Otros titu medios	0,1	0,4	0	0,1	0,2	0,2	0	0
% Dipl esc univ	1,4	2,4	1,1	0,4	0,6	0,7	4,7	10
% Arquit- Ing tec	0,2	0,1	3,7	0,2	1,2	0	1	0
% Lice Univ Arqu Sup	3,6	3,7	0	1	0	2,2	12	10
% Titu sup no univ	0,1	0,1	0	0,1	0	0	0	0
% Doctor, Posgrd	0,3	0,1	0,2	0,2	0,1	0,2	1,6	0
% Sin Clasificar	0	0	0	0	0	0	1,6	0

III.- CONCLUSIONES - COMENTARIOS

III-1 PRESENCIA POR PAÍSES Y ÁREAS GEOGRÁFICAS

Llama la atención la cifra -cada vez más alta- de personas empadronadas en Pamplona, 31.232, el 15,6%, que **han nacido** en el extranjero a fecha final de diciembre de 2008; aunque no todos ellos tienen el status de población inmigrante. Se observa, por otra parte, cómo esta cifra ha experimentado un crecimiento de un punto porcentual en el transcurso de un año. (Cuadro: 1)

La cifra de extranjeros empadronados en Pamplona en diciembre de 2001 era de 10.164, el 5,3% de la población total, pasando a finales de 2002 a 14.348, el 7,4%. Esta cifra ha seguido creciendo año tras año y a finales de diciembre de 2008 alcanzaba ya los 25.269 habitantes, el 12,7% del total de la ciudad. Sin embargo, en este último semestre ha descendido ligeramente el número de extranjeros en Pamplona, siendo ahora 24.977, el 12,6%. Tal vez la crisis económica ha hecho que algunos inmigrantes hayan cambiado de residencia o iniciado el camino de retorno hacia sus países de origen. (Cuadro: 3)

La última cifra de población inmigrante 24.977, el 12,6% se puede desagregar de la siguiente manera: El 3,8% pertenece a personas procedentes de la Unión Europea y de otros países desarrollados asimilados al nuestro, y el restante 8,8% corresponde a población de países “en vías de desarrollo”.

Según datos de primeros de julio de 2009 -los últimos de que se dispone- residen entre nosotros personas provenientes de 124 países diferentes. Los ecuatorianos con 3.494 individuos son los más numerosos que a pesar de sufrir un descenso considerable de 414 personas en este primer semestre representan el 14% del total; seguidos de los búlgaros y bolivianos con 2.711 y 2.235, respectivamente, manteniendo ambos colectivos cifras casi idénticas al período anterior; los rumanos con 1.872 y los colombianos con 1.717, superan a peruanos y portugueses con 1.446 y 1.289, cada comunidad; los marroquíes: 985; siguiendo en menor cuantía el resto de países. (Cuadro: 3)

En el transcurso de este último informe llama la atención el fuerte descenso de la población ecuatoriana y el estancamiento del resto de países. (Cuadro: 3)

Contabilizando solamente los países cuya cifra de inmigrantes está por encima de mil (1.000), siete en total, y que son -Ecuador, Bulgaria, Bolivia, Rumanía, Colombia, Perú y Portugal-, se alcanza el 59,1% de los extranjeros residentes en Pamplona. Por otra parte, es muy alto el número de países con ciudadanos conviviendo entre nosotros: 124 en total, lo que refleja una gran diversidad étnica y cultural. Esta cifra es similar a la existente en la anterior medición. (Cuadro: 3)

Analizando como un bloque la inmigración “No Comunitaria” destaca la población procedente de América Latina, en especial la de los siguientes países: Ecuador (3.494), Bolivia (2.235), Colombia (1.717) y Perú (1.446). Entre estos cuatro países agrupan el 51,2% de la inmigración “No Comunitaria” en Pamplona. Sin embargo, el peso de este grupo de países latinoamericanos va descendiendo con relación al total de la inmigración. (Cuadro: 4)

Bulgaria (2.711), Rumania (1.872) y Portugal (1.289) son los países de Europa Comunitaria que tienen un mayor número de residentes entre nosotros. Entre los tres citados suponen el 77,3% de los comunitarios. Seguramente, casi todos estos ciudadanos han venido buscando una opción laboral y de mejora socioeconómica. Y, en este sentido, se trata de población “inmigrante” aunque su condición jurídica sea diferente de las personas procedentes de otros países del mundo. Al margen de los tres países citados son los italianos (368), franceses (346), polacos (345), ingleses (206) y alemanes (189) los comunitarios que en mayor número viven entre nosotros. En general, la población de los países europeos más desarrollados es bastante estable en los últimos años. (Cuadro: 5)

Teniendo en cuenta las grandes Áreas Geográficas, y como referencia temporal primeros de julio de 2009, son mayoría los oriundos de “América Latina”, el 46,7% del total de los extranjeros residentes en Pamplona; sin embargo, van perdiendo peso con relación a sí mismos y a otros colectivos, principalmente con los europeos comunitarios. Los “Europeos comunitarios” son, con el 30,5%, los siguientes en presencia. A mucha distancia los procedentes del “Magreb”, “Resto de África” y “Europa no comunitaria” con una proporción próxima al 6% para las tres áreas. Y bastante más distanciados los “Asiáticos” con el 3,3%. Estos

últimos van incrementado su presencia lenta pero paulatinamente. (Cuadro: 7)

Tomando como tiempo base o punto de partida la fecha de diciembre de 2001 se aprecia un crecimiento de la inmigración procedente de todas las áreas geográficas. Sin embargo, los ritmos de llegada están sufriendo variaciones y modificaciones. Se destacan los siguientes: Los procedentes de América Latina han descendido con relación al semestre y años anteriores; La inmigración con origen en “Europa Comunitaria” sigue creciendo bastante, situándose con relación al 2001 en el 543,3%, y ha vuelto a crecer en este último semestre. Los procedentes de “Resto de África” siguen, también, su proceso ascendente, así como los del “Magreb”, “Asia”, pero estos dos últimos a un ritmo menor que los anteriores. (Cuadro: 8)

III-2 DISTRIBUCIÓN POR GRUPOS DE EDAD Y SEXO: PIRÁMIDES

Analizando los datos de los extranjeros, por grupos de edades y sexo, se advierte que la cohorte de 19-40 años es, con diferencia, la más numerosa, el 60,3% del total. Y, por el contrario, es muy escasa la presencia de personas mayores de 65 años, en torno al 1,2%. Apenas varía la estructura por edades de los inmigrantes.

Las diferencias entre sexos son pequeñas si se refiere al conjunto de la población inmigrante en Pamplona: 51,6% de hombres frente al 48,4% de mujeres; aunque esta distribución sufre variaciones según las nacionalidades de procedencia. (Cuadro: 9)

Si se analizan, sin embargo, por separado y comparativamente, los extranjeros procedentes de la “Comunidad Europea”, los del “Resto del mundo” y los “Pamploneses oriundos” *CON RELACIÓN A LOS GRUPOS DE EDADES* se aprecian algunos rasgos diferentes: Tanto los europeos comunitarios como los extranjeros procedentes de los restantes países del mundo son poblaciones jóvenes, pero destacan, especialmente, los del “**Resto del mundo**” ya que el 62% tiene entre 19-40 años, la presencia de niños es alta, 18,3%, y es mínimo el número de personas mayores de 65 años, 1%. (Cuadros: 10; 11; 12)

Los “**Europeos Comunitarios**” residentes entre nosotros son una población algo más madura que la procedente del “Resto del Mundo” desde el punto de vista de su estructura por edades. Se puede destacar una proporción de menores de 18 años de tres puntos inferior a la registrada por el colectivo “Resto del mundo” y una proporción de 26,8% en el grupo de 41-65 años, ocho puntos más elevada que en el mismo colectivo anterior. (Cuadro: 10; 11)

Y, por su parte, los “**Pamploneses**” son un colectivo muchísimo más envejecido que los extranjeros, sean europeos o del resto del mundo. Esta diferencia, en lo que respecta al envejecimiento de los diferentes colectivos poblacionales, es especialmente llamativa en el caso de la cohorte de mayores de 65 años donde los pamploneses alcanzan el 20,2%, y los extranjeros, tanto europeos como del resto del mundo, oscilan entre el 1,8% y el 1%, según los casos. (Cuadros: 10;11;12)

Por otra parte, *CON RELACIÓN A LA DISTRIBUCIÓN POR SEXOS* se observan los siguientes datos según los colectivos: En los procedentes de la “**Comunidad Europea**” la proporción de hombres es un 55,2% frente al 44,8% de mujeres; Entre los inmigrantes procedentes del “**Resto del Mundo**” el equilibrio entre sexos es total, 50%, tanto de hombres como de mujeres; Y, por último, entre los pamploneses de “**Nacionalidad Española**” el 47,4% son hombres y el 52,6% son mujeres. (Cuadros: 10; 11; 12)

Estudiando, comparativamente, **las pirámides de población** de los “**extranjeros**” y de los “**pamploneses**” se observan las siguientes cuestiones: En las tres primeras cohortes, de **0-4** hasta **10-14** años, la proporción de extranjeros y pamploneses es bastante similar, oscilando alrededor del 4,5% en cada una de ellas; a partir de los **15-19** años la proporción de extranjeros comienza a ser más elevada, siendo mucho mayor, especialmente, entre las cohortes de **20-24 y 35-39** años; El 57% de los extranjeros empadronados en Pamplona se concentran entre los 20 y los 39 años mientras que la cifra de pamploneses en la misma cohorte es el 25,6%. Está claro que los extranjeros que llegan hasta nosotros son jóvenes que intentan emprender un proyecto de vida. Sin embargo, ocurre todo lo contrario a partir de **55-59** años en que la presencia de extranjeros es escasísima, 4,7%, en comparación con los pamploneses, el 34,6%. (Cuadros: 14; 15)

La manera de apreciar, nítidamente, la diferencia entre población inmigrante y no inmigrante es comparándola por grandes grupos de edades: Tomando los datos de la última medición –julio de 2009- se observa que la proporción de niños **entre 0-14 años** es la misma en los dos colectivos, en torno al 13,5%; En el **grupo de 15-64**, sin embargo, la proporción de inmigrantes es del 85,3% frente al 64,9% de los pamploneses; Y, finalmente, en la cohorte de **mayores de 65 años** los inmigrantes tienen una representación mínima del 1,4% a diferencia del 21,4% de los pamploneses. (Cuadro: 17)

También se analiza la distribución **por sexos** de las personas procedentes de los diferentes países, y continúan apareciendo algunos desequilibrios. Predominan los hombres entre los países de religión islámica, Argelia y Marruecos, principalmente, algunos países africanos como Senegal, Ghana, Malí y Nigeria y algunos de la Unión Europea, más en concreto Portugal y, en menor medida, Bulgaria. Predominan las mujeres entre las procedentes de los países caribeños de Brasil y

Bolivia y algunos países del Este de Europa como Rusia y Ucrania. En el resto de países estudiados tiene lugar un equilibrio razonable entre sexos. (Cuadro: 18)

III-3 DISTRIBUCIÓN ESPACIAL DE LA INMIGRACIÓN SEGÚN DISTRITOS, BARRIOS Y NACIONALIDADES

A.- POR DISTRITOS

La distribución de los extranjeros por **distritos** presenta las siguientes características. En general, los extranjeros se distribuyen por todas partes de la ciudad. Si bien se viene detectando, con el paso del tiempo, algunas tendencias a la concentración en unos distritos más que en otros. Así, en el Distrito V -Milagrosa- la proporción de extranjeros, a primeros de julio de 2009, es la más alta de la ciudad con el 19,5%. Le siguen, con una proporción algo menor, el Distrito VII -Rochapea/San Jorge- y el Distrito I -Casco Viejo- con el 16,2% y el 15,5%, respectivamente. Los restantes distritos urbanos tienen cifras bastante menores que las apuntadas, en especial el Distrito VIII -Mendillorri- con un 5,1% de extranjeros con relación a su población total. (Cuadro: 19)

A pesar de que hay diferencias notables en la proporción de población inmigrante residente en los diferentes distritos, no se aprecian variaciones importantes respecto a los informes inmediatamente anteriores. Lo que resulta una constatación positiva. Siempre es deseable que la distribución de los inmigrantes sea lo más proporcional posible en todos los espacios urbanos. O, si esto no es así, que al menos no crezcan las diferencias. (Cuadro: 19)

B.- POR BARRIOS

El conocimiento de la distribución de los inmigrantes por barrios es muy interesante ya que estos son espacios más naturales de relaciones sociales y en los que sus residentes se sienten mejor identificados. La delimitación tanto geográfica como sociológica aporta una visión más precisa de la inmigración en la ciudad. El barrio con mayor proporción de extranjeros en la actualidad -según datos de primeros de julio de 2009- es Buztintxuri-Euntzetxiki, espacio en construcción y en proceso de poblamiento, donde los extranjeros alcanzan el 25,7%. Le siguen a bastante distancia, pero con una proporción considerable, los barrios de Milagrosa con el 20,2% y Etxabakoitz con el 20%. Con una presencia algo menor se encuentran los barrios de San Jorge y Casco Viejo con

un 17% y 15,5%, respectivamente. La Rochapea a continuación con el 13,9% y así, en línea descendente, el resto de espacios urbanos. (Cuadro: 20)

El análisis de la ubicación de los inmigrantes por barrios va confirmando un asentamiento mayor, proporcionalmente hablando, en las zonas periféricas de Pamplona en las que el precio de la vivienda, bien en régimen de compra o de alquiler, resulta más asequible. Las cifras encontradas en este último análisis son bastante similares a las anteriores con lo que parece que se consolida, de momento, el modo de reparto de los inmigrantes por la ciudad. (Cuadro: 20)

En otro sentido y a pesar de que las proporciones de extranjeros son altas, especialmente en Buztintxuri-Euntzetxiki, Etxabakoitz y Milagrosa, la convivencia es normal entre todos los residentes tanto en estos barrios como en toda la ciudad.

C.- POR NACIONALIDADES

Se ha querido, finalmente, conocer la distribución de los inmigrantes por **nacionalidades** en el entorno urbano. El objetivo de este análisis es saber si los procedentes de algunos países en concreto habitan de manera preferente en determinados barrios de la ciudad y se atisbara, si fuera el caso, la aparición de pequeños “ghettos”. Analizando los últimos datos, y ciñéndonos a las quince nacionalidades con mayor número de personas empadronadas, los resultados son los siguientes: Los procedentes de América del Sur -Ecuador, Bolivia, Colombia y Perú- que son los países con mayor población entre nosotros y se pueden considerar como comunidad diferenciada, se distribuyen por todos los barrios de la ciudad, sin embargo son más presentes en el Casco Viejo, Ensanche, Milagrosa y Rochapea. Desagregando un poco por países se puede resaltar lo siguiente: los **ecuatorianos** tienen una presencia destacada en Milagrosa, el 18,6% de los que habitan en Pamplona residen en este barrio así como en Rochapea lo hace el 13,3%. Los **bolivianos** se concentran de manera muy significativa en el Ensanche y el Casco Viejo, el 46,8% conviven en estos dos barrios. Los **colombianos** se agrupan en San Juan, 13,1%, en Milagrosa, 11,6% y en Chantrea, Rochapea y San Jorge con algo más del 10% en cada uno de ellos. Por último, los **peruanos** se distribuyen un poco más en Rochapea, 17,3% y en Milagrosa, 11,9%. (Cuadro: 21)

Entre los provenientes de Europa del Este: Bulgaria, Rumania (ambos pertenecientes hoy a la Unión Europea), Ucrania y Moldavia se observa lo siguiente: Los **búlgaros** residen preferentemente en Rochapea, Chantrea y Milagrosa; Los **rumanos** en Rochapea, Chantrea y San Juan; Los **ucranianos** en San Juan, Milagrosa y Rochapea; Y, por último, los **moldavos** en Iturrama, seguido del Ensanche, etc. (Cuadro: 21)

Los **portugueses**, por su parte, se concentran en Rochapea, 25,4%, y, en menor proporción, en Buztintxuri-Euntzetxiki, 12,7%. (Cuadro: 21)

Los procedentes del Magreb -**marroquíes** y **argelinos**- que se ubican bastante repartidos por toda la ciudad, tienen, no obstante, una presencia algo más destacada los marroquíes en Rochapea con el 19,8% y los argelinos en San Jorge, Rochapea y Milagrosa con el 17%, aproximadamente, en cada caso. (Cuadro: 21)

Y, por último, los **nigerianos** habitan, preferentemente, en Rochapea y Chantrea con el 20,4% y el 19,9%, en cada barrio. Los **chinos**, aparte, se reúnen de modo considerable en Iturrama, 22,5%, San Juan, 21,6%, y Rochapea, 14,5%. (Cuadro: 21)

Como resumen, se puede sostener que, aun existiendo en la actualidad diferencias en el asentamiento por barrios según nacionalidades, no se producen concentraciones exageradas según países de origen ni se han producido comportamientos asociales atribuibles a ningún colectivo nacional. Y, probablemente, su desigual distribución tendrá que ver más con las posibilidades de acceso a la vivienda -según zonas- que con una tendencia social a agruparse por nacionalidades. Desde el informe anterior no se ha modificado apenas las tasas de reparto por barrios de los inmigrantes. (Cuadro: 21)

III-4 NIVEL DE ESTUDIOS

La información sobre el nivel formativo-educativo de los inmigrantes se ha establecido atendiendo a dos criterios: **Uno**, referido a los estudios terminados, según nomenclátor del Padrón de Habitantes, información autocumplimentada; Y, **otro**, de carácter geográfico, en función de las Grandes Áreas Geográficas de procedencia. Ambos criterios de clasificación y agrupación nos permiten realizar varias comparaciones: Entre los inmigrantes según Áreas; Entre el total de inmigrantes y algunas de las Áreas de procedencia; Y entre inmigrantes y españoles como comunidades diferenciadas.

Se presenta, en primer lugar, la distribución del nivel de estudios de todos los inmigrantes en general: El 54,2% manifiesta tener el nivel de **“Primaria incompleta y/o certificado escolar”**; Le siguen con el 24,1% los que dicen tener el nivel de **“ESO y Graduado Escolar”**; A continuación los que se autclasifican **“Sin estudios”** con el 10,9%; Con el 4,5% se encuentran los que han hecho **“Bachiller Superior”**; Y, finalmente, en torno al 4% restante manifiestan tener **“Estudios universitarios”** en sus diferentes niveles. (Cuadro: 22)

El análisis comparativo de los estudios de los inmigrantes por Áreas Geográficas, dejando a un lado Oceanía y América del Norte, ya que el número de residentes entre nosotros es muy bajo y no permite hacer comparaciones con garantías, es el siguiente: Curiosamente, los porcentajes observados según niveles de estudios son relativamente parecidos entre los inmigrantes procedentes de todas las Áreas. Cabe señalar, sin embargo, que en el apartado **“Sin estudios”** el porcentaje es un poco más elevado entre los oriundos de África, especialmente del Magreb, 18,2%, y en el resto de ciudadanos africanos, 15,7%. A pesar de que se han encontrado también diferencias en otras clasificaciones, éstas, como se ha dicho, no son muy llamativas de modo que no merece la pena detenerse en más comentarios. (Cuadro: 22)

Finalmente, comparando a los inmigrantes con los españoles, como comunidades diferenciadas en relación con sus niveles educativos, se perciben las siguientes variaciones: La proporción de personas que **“No saben ni leer ni escribir”** es muy similar; Sorprende en el apartado **“Sin estudios”** que la proporción de los españoles es bastante mayor, 18,6% frente al 10,9% de los inmigrantes, seguramente

que este dato tiene relación con el envejecimiento de la población autóctona, mucho mayor que la de los inmigrantes; Cambia la situación en el apartado **“Primaria incompleta, certificado escolar”** con el 54,2% los inmigrantes y 10,4% los autóctonos; Y, a partir de los niveles de **“Bachiller Superior”**, **“Formación profesional”** y **“Estudios Universitarios”**, tanto medios como superiores, es cuando sí se detecta más alta proporción entre los autóctonos que entre los inmigrantes.

En resumen, el 78,3% de las personas inmigrantes residentes en Pamplona tienen un nivel de estudios equivalente a los catalogados como **“Certificado escolar/Eso/Graduado escolar”**. (Cuadro: 22)