

**DATOS SOBRE POBLACIÓN EXTRANJERA (INMIGRACIÓN) EN PAMPLONA,
PROCEDENTES DEL PADRÓN MUNICIPAL DE HABITANTES**

INFORME XII
(Julio 2008)

UNIDAD DE SOCIOLOGÍA DEL AYTO. DE PAMPLONA
Gregorio Urdaniz – José Ramón Díez
Sociólogos Municipales
Aurora Zabalza
Administrativa

ÍNDICE:

I.- INTRODUCCIÓN	Pág. 3
 II.- TABLAS DE RESULTADOS	
II-1 PRESENCIA POR PAÍSES Y ÁREAS GEOGRÁFICAS.....	Pág. 5
II-2 DISTRIBUCIONES POR GRUPOS DE EDAD Y SEXO: PIRÁMIDES	Pág. 23
II-3 DISTRIBUCIÓN ESPACIAL DE LA INMIGRACIÓN: DISTRITOS, BARRIOS Y NACIONALIDADES	Pág. 70
II-4 NIVEL DE ESTUDIOS	Pág. 84
 III.- CONCLUSIONES-COMENTARIOS	
III-1 PRESENCIA POR PAÍSES Y ÁREAS GEOGRÁFICAS.....	Pág. 92
III-2 DISTRIBUCIONES POR GRUPOS DE EDAD Y SEXO: PIRÁMIDES	Pág. 95
III-3 DISTRIBUCIÓN ESPACIAL DE LA INMIGRACIÓN	
A.- POR DISTRITOS.....	Pág. 97
B.- POR BARRIOS.....	Pág. 97
C.- POR NACIONALIDADES	Pág. 98
III-4 NIVEL DE ESTUDIOS	Pág. 100

I.- INTRODUCCIÓN

Se presenta en este informe los datos sobre población extranjera (inmigración) obtenidos del Padrón Municipal de Habitantes y referidos a principios de julio de 2008, continuando así con el compromiso adquirido por esta Unidad de Sociología, a principios del año 2003, de ofrecer información semestral sobre población inmigrante en Pamplona.

El carácter de este “XII Informe” es básicamente comparativo, como todos los anteriores. Y pretende contrastar la evolución de la inmigración en nuestra ciudad en períodos regulares de tiempo. El plazo que se estimó razonable para su actualización fue cada seis meses.

Desde el punto de vista metodológico es preciso resaltar, como ya se hizo en los anteriores informes, que en algunas tablas de datos pueden aparecer cifras diferentes referidas al mismo período. Esto que a primera vista puede parecer un error no es tal, sino que al obtenerse los datos del Padrón de Habitantes y ser éste, en la actualidad, un banco de datos móvil, las explotaciones realizadas cada día, incluso cada hora, pueden cambiar pues es constante el número de altas y bajas que se producen. Hecha esta advertencia, hemos creído conveniente no corregir todas las tablas aunque en ellas se aprecien estas pequeñas variaciones que se acaban de comentar.

En los primeros informes, del número **I** al **IX**, los datos fueron con carácter semestral. A partir del número **X** se aportan tablas con datos de periodicidad anual, salvo las últimas de cada informe que harán referencia al último periodo (semestre) analizado.

El objetivo de esta serie de informes es tener información actualizada sobre la incidencia socio-demográfica de la inmigración en nuestra ciudad así como servir para tomar algunas decisiones en diferentes ámbitos: servicios sociales, educación, integración social, vivienda, etc.

II.- TABLAS DE RESULTADOS

**II-1 PRESENCIA POR PAÍSES Y ÁREAS GEOGRÁFICAS
(CUADROS: 1- 8.2)**

**II-2 DISTRIBUCIONES POR GRUPOS DE EDAD Y SEXO:
PIRÁMIDES
(CUADROS: 9.1 – 18.3)**

**II-3 DISTRIBUCIÓN ESPACIAL DE LA INMIGRACIÓN:
DISTRITOS, BARRIOS Y NACIONALIDADES
(CUADROS: 19.1 – 21.5)**

**II-4 NIVEL DE ESTUDIOS
(CUADRO: 22.1 – 22.2)**

II-1 PRESENCIA POR PAÍSES Y ÁREAS GEOGRÁFICAS

(CUADROS 1 - 8.2)

Lugar de nacimiento de los empadronados en Pamplona (inmigración)**Serie anual. Año inicio 1996**

CUADRO 1

AÑOS DE ESTUDIO	Pamplona	Navarra	R. España	Extranjero	Total
1996	93.134	37.601	33.071	3.126	166.932
(31 diciembre)	55,8	22,5	19,8	1,9	100
1997	95.935	37.671	34.050	3.650	171.306
(31 diciembre)	56	22	19,9	2,1	100
1998	102.489	38.227	36.199	4.416	181.331
(31 diciembre)	56,5	21,1	20	2,4	100
1999	103.449	37.757	36.501	5.706	183.413
(31 diciembre)	56,4	20,6	19,9	3,1	100
2000	103.755	37.159	36.575	9.717	187.206
(31 diciembre)	55,4	19,8	19,5	5,2	100
2001	104.140	36.737	36.591	13.567	191.035
(31 diciembre)	54,5	19,2	19,2	7,1	100
2002	104.005	36.065	36.376	16.637	193.083
(31 diciembre)	53,9	18,7	18,8	8,6	100
2003	103.727	35.094	35.431	19.264	193.516
(31 diciembre)	53,6	18,1	18,3	10	100
2004	103.633	34.527	35.234	21.835	195.229
(31 diciembre)	53,1	17,7	18	11,2	100
2005	103.828	33.899	34.927	24.724	197.378
(31 diciembre)	52,6	17,2	17,7	12,5	100
2007 (primeros días de enero)	103.840	33.229	34.712	25.352	197.133
	52,7	16,9	17,6	12,9	100
2007	102.453	32.399	34.321	29.011	198.184
(31 diciembre)	51,7	16,3	17,3	14,6	100

Lugar de nacimiento de los empadronados en Pamplona (inmigración)**Serie quinquenal. Año inicio 1986**

CUADRO 2

AÑOS DE ESTUDIO	Pamplona	Navarra	R. España	Extranjero	Total
1986	97.162	47.282	38.895	2.794	186.133
(31 diciembre)	52,2	25,4	20,9	1,5	100
1991	98.558	42.670	36.023	3.032	180.283
(31 diciembre)	54,7	23,7	20	1,7	100
1996	93.134	37.601	33.071	3.126	166.932
(31 diciembre)	55,8	22,5	19,8	1,9	100
2001	104.140	36.737	36.591	13.567	191.035
(31 diciembre)	54,5	19,2	19,2	7,1	100
2007 (primeros días de enero)	103.840	33.229	34.712	25.352	197.133
	52,7	16,9	17,6	12,9	100

Personas de nacionalidad extranjera empadronadas en Pamplona, en las fechas indicadas, según países con mayor número de representantes

CUADRO 3.1

PAÍSES	Nº extranjeros (dic - 2001)			Nº extranjeros (dic - 2002)		
	Nº	%	% Ac.	Nº	%	% Ac.
Ecuador	2.294	22,6	22,6	4.584	31,9	31,9
Colombia	1.421	14	36,6	1.868	13	44,9
Portugal	807	7,9	44,5	883	6,2	51,1
Bulgaria	466	4,6	49,1	752	5,2	56,3
Perú	304	3	52,1	454	3,2	59,5
Argelia	365	3,6	55,7	446	3,1	62,6
Marruecos	359	3,5	59,2	439	3,1	65,7
Rep. Dominicana	312	3,1	62,3	348	2,4	68,1
Argentina	165	1,6	63,9	311	2,2	70,3
Rumania	154	1,5	65,4	297	2,1	72,4
Ucrania	145	1,4	66,8	262	1,8	74,2
China	169	1,7	68,5	260	1,8	76
Brasil	186	1,8	70,3	253	1,8	77,8
Chile	143	1,4	71,7	204	1,4	79,2
Francia	182	1,8	73,5	200	1,4	80,6
Cuba	160	1,6	75,1	192	1,3	81,9
Moldavia	86	0,8	75,9	165	1,1	83
USA	111	1,1	77	158	1,1	84,1
México	91	0,9	77,9	153	1,1	85,2
Senegal	122	1,2	79,1	149	1	86,2
Italia	88	0,9	80	145	1	87,2
Polonia	101	1	81	144	1	88,2
Nigeria	87	0,9	81,9	141	1	89,2
Reino Unido	121	1,2	83,1	124	0,9	90,1
Alemania	109	1,1	84,2	120	0,8	90,9
Venezuela	64	0,6	84,8	112	0,8	91,7
Rusia	22	0,2	85	105	0,7	92,4
Bolivia	39	0,4	85,4	88	0,6	93
Congo	62	0,6	86	77	0,5	93,5
Japón	45	0,4	86,4	56	0,4	93,9
Países representados	108			114		
Total de extranjeros en los 30 países citados	8.780	86,4		13.490	94	
Total de extranjeros en Pamplona	10.164	100		14.348	100	
TOTAL DE POBLACIÓN	191.035	100		193.039	100	

Personas de nacionalidad extranjera empadronadas en Pamplona, en las fechas indicadas, según países con mayor número de representantes

CUADRO 3.2

PAÍSES	Nº extranjeros (dic - 2003)			Nº extranjeros (dic - 2004)		
	Nº	%	% acu	Nº	%	% acu
Ecuador	5.492	32,5	32,5	5.661	29,3	29,3
Colombia	1.853	11	43,5	1.996	10,3	39,6
Portugal	864	5,1	48,6	890	4,6	44,2
Bulgaria	939	5,6	54,2	1.211	6,3	50,5
Perú	605	3,6	57,8	863	4,5	55
Argelia	503	3	60,8	522	2,7	57,7
Marruecos	517	3,1	63,9	650	3,4	61,1
Rep. Dominicana	384	2,3	66,2	457	2,4	63,5
Argentina	398	2,4	68,6	439	2,3	65,8
Rumania	439	2,6	71,2	606	3,1	68,9
Ucrania	371	2,2	73,4	466	2,4	71,3
China	323	1,9	75,3	367	1,9	73,2
Brasil	270	1,6	76,9	340	1,8	75
Chile	276	1,6	78,5	307	1,6	76,6
Francia	222	1,3	79,8	240	1,2	77,8
Cuba	202	1,2	81	226	1,2	79
Moldavia	205	1,2	82,2	250	1,3	80,3
USA	183	1,1	83,3	206	1,1	81,4
México	196	1,2	84,5	255	1,3	82,7
Senegal	137	0,8	85,3	183	0,9	83,6
Italia	174	1	86,3	203	1	84,6
Polonia	164	1	87,3	179	0,9	85,5
Nigeria	196	1,2	88,5	243	1,3	86,8
Reino Unido	125	0,7	89,2	143	0,7	87,5
Alemania	125	0,7	89,9	129	0,7	88,2
Venezuela	134	0,8	90,7	158	0,8	89
Rusia	131	0,8	91,5	190	1	90
Bolivia	260	1,5	93	628	3,2	93,2
Congo	78	0,5	93,5	87	0,4	93,6
Japón	63	0,4	93,9	74	0,4	94
Países representados	118			125		
Total de extranjeros de los 30 países citados	15.829	93,8		18.169	94	
Total de extranjeros en Pamplona	16.875	100		19.335	100	
TOTAL POBLACIÓN	193.766	100		195.229	100	

Personas de nacionalidad extranjera empadronadas en Pamplona, en las fechas indicadas, según países con mayor número de representantes

CUADRO 3.3

PAÍSES	Nº extranjeros (dic - 2005)			Nº extranjeros (ene - 2007) (1)		
	Nº	%	% acu	Nº	%	% acu
Ecuador	5.547	25,7	25,7	4.622	21,5	21,5
Colombia	2.025	9,4	35,1	1.776	8,3	29,8
Portugal	1.005	4,7	39,8	1.033	4,8	34,6
Bulgaria	1.526	7,1	46,9	1.635	7,6	42,2
Perú	1.050	4,9	51,8	1.119	5,2	47,4
Argelia	571	2,6	54,4	467	2,2	49,6
Marruecos	776	3,6	58	769	3,6	53,2
Rep. Dominicana	493	2,3	60,3	480	2,2	55,4
Argentina	471	2,2	62,5	363	1,7	57,1
Rumania	822	3,8	66,3	1.025	4,8	61,9
Ucrania	533	2,5	68,8	573	2,7	64,6
China	449	2,1	70,9	390	1,8	66,4
Brasil	437	2	72,9	498	2,3	68,7
Chile	304	1,4	74,3	235	1,1	69,8
Francia	282	1,3	75,6	300	1,4	71,2
Cuba	243	1,1	76,7	190	0,9	72,1
Moldavia	308	1,4	78,1	369	1,7	73,8
USA	217	1	79,1	155	0,7	74,5
México	296	1,4	80,5	212	1	75,5
Senegal	241	1,1	81,6	237	1,1	76,6
Italia	251	1,2	82,8	287	1,3	77,9
Polonia	206	1	83,8	288	1,3	79,2
Nigeria	306	1,4	85,2	333	1,6	80,8
Reino Unido	148	0,7	85,9	162	0,8	81,6
Alemania	146	0,7	86,6	148	0,7	82,3
Venezuela	172	0,8	87,4	162	0,8	83,1
Rusia	213	1	88,4	212	1	84,1
Bolivia	1.030	4,8	93,2	1.918	8,9	93
Congo	99	0,5	93,7	98	0,5	93,5
Japón	83	0,4	94,1	56	0,3	93,8
Países representados	119			117		
Total de extranjeros de los 30 países citados	20.250	93,8		20.112	93,7	
Total de extranjeros en Pamplona	21.590	100		21.455	100	
TOTAL POBLACIÓN	197.357	100		196.969	100	

(1) Primeros días de enero

Personas de nacionalidad extranjera empadronadas en Pamplona, en las fechas indicadas, según países con mayor número de representantes

CUADRO 3.4

PAÍSES	Nº extranjeros (dic - 2007)			Nº extranjeros (jul - 2008)		
	Nº	%	% acu	Nº	%	% acu
Ecuador	4.246	17,7	17,7	3.872	16	16
Colombia	1.740	7,3	25	1.746	7,2	23,2
Portugal	1.191	5	30	1.268	5,2	28,4
Bulgaria	2.368	9,9	39,9	2.524	10,4	38,8
Perú	1.281	5,3	45,2	1.265	5,2	44
Argelia	556	2,3	47,5	594	2,4	46,4
Marruecos	858	3,6	51,1	916	3,8	50,2
Rep. Dominicana	492	2,1	53,2	522	2,2	52,4
Argentina	377	1,6	54,8	347	1,4	53,8
Rumania	1.537	6,4	61,2	1.674	6,9	60,7
Ucrania	650	2,7	63,9	678	2,8	63,5
China	392	1,6	65,5	396	1,6	65,1
Brasil	577	2,4	67,9	608	2,5	67,6
Chile	225	0,9	68,8	226	0,9	68,5
Francia	336	1,4	70,2	331	1,4	69,9
Cuba	182	0,8	71	172	0,7	70,6
Moldavia	420	1,8	72,8	443	1,8	72,4
USA	169	0,7	73,5	162	0,7	73,1
México	219	0,9	74,4	203	0,8	73,9
Senegal	258	1,1	75,5	241	1	74,9
Italia	330	1,4	76,9	344	1,4	76,3
Polonia	334	1,4	78,3	339	1,4	77,7
Nigeria	357	1,5	79,8	375	1,5	79,2
Reino Unido	199	0,8	80,6	199	0,8	80
Alemania	176	0,7	81,3	185	0,8	80,8
Venezuela	180	0,8	82,1	172	0,7	81,5
Rusia	232	1	83,1	228	0,9	82,4
Bolivia	2.301	9,6	92,7	2.284	9,4	91,8
Congo	92	0,4	93,1	95	0,4	92,2
Ghana	176	0,7	93,8	216	0,9	93,1
Países representados	125			123		
Total de extranjeros de los 30 países citados	22.451	93,7		22.625	93,3	
Total de extranjeros en Pamplona	23.956	100		24.247	100	
TOTAL POBLACIÓN	198.161	100		198.854	100	

Presencia de extranjeros en Pamplona. Países más representados descontando los comunitarios.

CUADRO 4.1

PAÍSES	Nº extranjeros (dic - 2001)			Nº extranjeros (dic- 2002)		
	Nº	%	% Ac.	Nº	%	% Ac.
Ecuador	2.294	26,1	26,1	4.584	35,9	35,9
Colombia	1.421	16,2	42,3	1.868	14,6	50,5
Bulgaria	466	5,3	47,6	752	5,9	56,4
Marruecos	359	4,1	51,7	439	3,4	59,8
Argelia	385	4,4	56,1	446	3,5	63,3
Perú	304	3,5	59,6	454	3,6	66,9
Rep. Dominicana	312	3,6	63,2	348	2,7	69,6
Brasil	186	2,1	65,3	253	2	71,6
Rumania	154	1,8	67,1	297	2,3	73,9
Argentina	165	1,9	69	311	2,4	76,3
Ucrania	145	1,7	70,7	262	2,1	78,4
China	169	1,9	72,6	260	2	80,4
Cuba	160	1,8	74,4	192	1,5	81,9
Chile	143	1,6	76	204	1,6	83,5
Senegal	122	1,4	77,4	149	1,2	84,7
Polonia	101	1,2	78,6	144	1,1	85,8
Usa	111	1,3	79,9	158	1,2	87
Moldavia	86	1	80,9	165	1,3	88,3
México	91	1	81,9	153	1,2	89,5
Nigeria	87	1	82,9	141	1,1	90,6
Rusia	22	0,3	83,2	105	0,8	91,4
Venezuela	64	0,7	83,9	112	0,9	92,3
Congo	62	0,7	84,6	77	0,6	92,9
Bolivia	39	0,4	85	88	0,7	93,6
Japón	45	0,5	85,5	56	0,4	94
Total de extranjeros en los países citados	7.493	85,3		12.018	94,1	
Total de extranjeros no comunitarios en Pamplona	8.782	100		12.778	100	
TOTAL DE POBLACIÓN	191.035	100		193.039	100	

Presencia de extranjeros en Pamplona. Países más representados descontando los comunitarios.

CUADRO 4.2

PAÍSES	Nº extranjeros (dic - 2003)			PAÍSES	Nº extranjeros (dic - 2004) (1)		
	Nº	%	% Ac.		Nº	%	% Ac.
Ecuador	5.492	36	36	Ecuador	5.661	32,6	32,6
Colombia	1.853	12,1	48,1	Colombia	1.996	11,5	44,1
Bulgaria	939	6,2	54,3	Bulgaria	1.211	7	51,1
Marruecos	517	3,4	57,7	Marruecos	650	3,7	54,8
Argelia	503	3,3	61	Argelia	522	3	57,8
Perú	605	4	65	Perú	863	5	62,8
Rep. Dominicana	384	2,5	67,5	Rep. Dominicana	457	2,6	65,4
Brasil	270	1,8	69,3	Brasil	340	2	67,4
Rumania	439	2,9	72,2	Rumania	606	3,5	70,9
Argentina	398	2,6	74,8	Argentina	439	2,5	73,4
Ucrania	371	2,4	77,2	Ucrania	466	2,7	76,1
China	323	2,1	79,3	China	367	2,1	78,2
Cuba	202	1,3	80,6	Cuba	226	1,3	79,5
Chile	276	1,8	82,4	Chile	307	1,8	81,3
Senegal	137	0,9	83,3	Senegal	183	1,1	82,4
Polonia	164	1,1	84,4	Ghana	107	0,6	83
Usa	183	1,2	85,6	USA	206	1,2	84,2
Moldavia	205	1,3	86,9	Moldavia	250	1,4	85,6
México	196	1,3	88,2	México	255	1,5	87,1
Nigeria	196	1,3	89,5	Nigeria	243	1,4	88,5
Rusia	131	0,9	90,4	Rusia	190	1,1	89,6
Venezuela	134	0,9	91,3	Venezuela	158	0,9	90,5
Congo	78	0,5	91,8	Congo	87	0,5	91
Bolivia	260	1,7	93,5	Bolivia	628	3,6	94,6
Japón	63	0,4	93,9	Japón	74	0,4	95
Total de extranjeros en los países citados	14.319	93,9		T. extranjeros de los 25 países citados	16.492	94,9	
Total de extranjeros no comunitarios en Pamplona	15.257	100		Total de extranjeros no comunitarios en Pamplona	17.385	100	
TOTAL DE POBLACIÓN	193.766	100		TOTAL POBLACIÓN	195.229	100	

(1) Ampliación de la Unión Europea en mayo 2004 (10 países más)

Presencia de extranjeros en Pamplona. Países más representados descontando los comunitarios.

CUADRO 4.3

PAÍSES	Nº extranjeros (dic - 2005)			PAÍSES	Nº extranjeros (ene - 2007) (1) (2)		
	Nº	%	% Ac.		Nº	%	% Ac.
Ecuador	5.547	28,7	28,7	Ecuador	4.622	28,2	28,2
Colombia	2.025	10,5	39,2	Colombia	1.776	10,9	39,1
Bulgaria	1.526	7,9	47,1	Guinea República	73	0,4	39,5
Marruecos	776	4	51,1	Marruecos	769	4,7	44,2
Argelia	571	3	54,1	Argelia	467	2,9	47,1
Perú	1.050	5,4	59,5	Perú	1.119	6,8	53,9
Rep. Dominicana	493	2,5	62	Rep. Dominicana	480	2,9	56,8
Brasil	437	2,3	64,3	Brasil	498	3	59,8
Rumania	822	4,2	68,5	Camerún	85	0,5	60,3
Argentina	471	2,4	70,9	Argentina	363	2,2	62,5
Ucrania	533	2,8	73,7	Ucrania	573	3,5	66
China	449	2,3	76	China	390	2,4	68,4
Cuba	243	1,3	77,3	Cuba	190	1,2	69,6
Chile	304	1,6	78,9	Chile	235	1,4	71
Senegal	241	1,2	80,1	Senegal	237	1,4	72,4
Ghana	140	0,7	80,8	Ghana	148	0,9	73,3
USA	217	1,1	81,9	USA	155	0,9	74,2
Moldavia	308	1,6	83,5	Moldavia	369	2,3	76,5
México	296	1,5	85	México	212	1,3	77,8
Nigeria	306	1,6	86,6	Nigeria	333	2	79,8
Rusia	213	1,1	87,7	Rusia	212	1,3	81,1
Venezuela	172	0,9	88,6	Venezuela	162	1	82,1
Congo	99	0,5	89,1	Congo	98	0,6	82,7
Bolivia	1.030	5,3	94,4	Bolivia	1.918	11,7	94,4
Japón	83	0,4	94,8	Japón	56	0,3	94,7
T. extranjeros de los 25 países citados	18.352	94,9		T. extranjeros de los 25 países citados	15.540	95	
Total de extranjeros no comunitarios en Pamplona	19.348	100		Total de extranjeros no comunitarios en Pamplona	16.365	100	
TOTAL POBLACIÓN	197.357	100		TOTAL POBLACIÓN	196.969	100	

(1) Primeros días de enero

(2) Ampliación de la Unión Europea (Bulgaria y Rumania)

Presencia de extranjeros en Pamplona. Países más representados descontando los comunitarios.

CUADRO 4.4

PAÍSES	Nº extranjeros (dic - 2007)			Nº extranjeros (jul - 2008)		
	Nº	%	% Ac.	Nº	%	% Ac.
Ecuador	4.246	24,6	24,6	3.872	22,6	22,6
Colombia	1.740	10,1	34,7	1.746	10,2	32,8
Guinea República	68	0,4	35,1	69	0,4	33,2
Marruecos	858	5	40,1	916	5,4	38,6
Argelia	556	3,2	43,3	594	3,5	42,1
Perú	1.281	7,4	50,7	1.265	7,4	49,5
Rep. Dominicana	492	2,8	53,5	522	3,1	52,6
Brasil	577	3,3	56,8	608	3,6	56,2
Camerún	86	0,5	57,3	85	0,5	56,7
Argentina	377	2,2	59,5	347	2	58,7
Ucrania	650	3,8	63,3	678	4	62,7
China	392	2,3	65,6	396	2,3	65
Cuba	182	1,1	66,7	172	1	66
Chile	225	1,3	68	226	1,3	67,3
Senegal	258	1,5	69,5	241	1,4	68,7
Ghana	176	1	70,5	216	1,3	70
USA	169	1	71,5	162	0,9	70,9
Moldavia	420	2,4	73,9	443	2,6	73,5
México	219	1,3	75,2	203	1,2	74,7
Nigeria	357	2,1	77,3	375	2,2	76,9
Rusia	232	1,3	78,6	228	1,3	78,2
Venezuela	180	1	79,6	172	1	79,2
Congo	92	0,5	80,1	95	0,6	79,8
Bolivia	2.301	13,3	93,4	2.284	13,4	93,2
Malí	89	0,5	93,9	105	0,6	93,8
T. extranjeros de los 25 países citados	16.223	94		16.020	93,7	
Total de extranjeros no comunitarios en Pamplona	17.265	100		17.100	100	
TOTAL POBLACIÓN	198.161	100		198.854	100	

Distribución de las personas procedentes de los países de la C. E. Europea

CUADRO 5.1

PAÍSES	Número extranjeros (dic-2001)	Número extranjeros (dic-2002)	Número extranjeros (dic-2003)	Número extranjeros (dic-2004)	Número extranjeros (dic-2005)	Número extranjeros (ene-2007) (1)
Portugal	807	883	864	890	1.005	1.033
Francia	182	200	222	240	282	300
Bélgica	11	10	11	14	17	19
P. Bajos (Holanda)	9	18	20	26	28	42
Luxemburgo						
Italia	88	145	174	203	251	287
Reino Unido	121	124	125	143	148	162
Irlanda	26	32	41	48	51	50
Alemania	109	120	125	129	146	148
Austria	10	10	9	11	15	15
Dinamarca	4	6	9	12	13	11
Suecia	11	11	11	9	12	10
Finlandia	4	4	4	5	6	2
Grecia	0	3	3	4	6	6
Polonia				179	206	288
Rep. Checa				12	17	13
Lituania				7	19	21
Hungría				6	8	8
Eslovaquia				6	6	9
Estonia				3	1	
Malta				2	2	2
Eslovenia				2	3	3
Chipre						
Letonia						1
Bulgaria						1.635
Rumania						1.025
Total extranje- ros de los países citados	1.382	1.566	1.618	1.951	2.242	5.090

Europa de los 15, Europa de los 25, **Europa de los 27 países.** (1) Primeros días de enero

Distribución de las personas procedentes de los países de la C. E. Europea

CUADRO 5.2

PAÍSES	Número extranjeros (dic-2007)	Número extranjeros (jul-2008)
Portugal	1.191	1.268
Francia	336	331
Bélgica	22	22
P. Bajos (Holanda)	52	53
Luxemburgo		0
Italia	330	344
Reino Unido	199	199
Irlanda	52	50
Alemania	176	185
Austria	20	21
Dinamarca	11	11
Suecia	11	12
Finlandia	2	2
Grecia	5	5
Polonia	334	339
Rep. Checa	19	21
Lituania	33	38
Hungría	12	15
Eslovaquia	9	9
Estonia	1	1
Malta	3	3
Eslovenia	4	2
Chipre		0
Letonia	3	4
Bulgaria	2.368	2.524
Rumania	1.537	1.674
Total extranje- ros de los países citados	6.730	7.133

**Distribución de las personas procedentes de los restantes
países de Europa occidental**

CUADRO 6.1

PAÍSES	Número extranjeros (dic-2001)	Número extranjeros (dic-2002)	Número extranjeros (dic-2003)	Número extranjeros (dic-2004)
Islandia	1	1	1	1
Liechtenstein	1	1	1	1
Malta (1)	2	2	2	
Noruega	2	2	2	2
Andorra	2	2	2	2
Suiza	11	11	11	11
Total de extran- jeros de los 6 países citados	19	19	19	17

(1) Malta, desde mayo de 2004, pertenece a la Unión Europea

CUADRO 6.2

PAÍSES	Número extranjeros (dic-2005)	Número extranjeros (ene-2007) (1)	Número extranjeros (dic-2007)	Número extranjeros (jul-2008)
Islandia	1	1	1	1
Liechtenstein	0	0	0	0
Noruega	3	6	4	4
Andorra	2	0	2	1
Suiza	8	7	7	8
Total de extran- jeros de los 6 países citados	14	14	14	14

(1) Primeros días de enero

Distribución de extranjeros por grandes áreas geográficas

CUADRO 7.1

ÁREA GEOGRÁFICA	Nº extran- jeros (dic - 2001)	Nº extran- jeros (dic - 2002)	Nº extran- jeros (dic - 2003)	Nº extran- jeros (dic - 2004)
América latina	5.928	8.697	10.252	11.560
%	58,3	60,6	61,1	59,8
América del norte	126	172	198	227
%	1,2	1,2	1,2	1,2
Europa comunit(1)	1.402	1.589	1.637	1.968
%	13,8	11,1	9,8	10,2
Europa no comunitaria	1.078	1.788	2.317	2.771
%	10,6	12,5	13,8	14,3
Magreb	761	923	1.054	1.197
%	7,5	6,4	6,3	6,2
Resto de África	529	717	807	1.023
%	5,2	5	4,8	5,3
Asia	298	428	492	561
%	2,9	3	2,9	2,9
Oceanía	6	8	8	10
%	0,1	0,1	0	0,1
Sin nacionalidad	36	33	24	18
%	0,4	0,2	0,1	0,1
Total extranje- ros de las 9 áreas citadas	100 10.164	100,1 14.355	100 16.789	100,1 19.335

(1) Incluye los países de la Unión Europea, más Suiza, Noruega, etc.

Distribución de extranjeros por grandes áreas geográficas

CUADRO 7.2

ÁREA GEOGRÁFICA	Nº extran- jeros (dic - 2005)	Nº extran- jeros (ene- 2007) (1)	Nº extran- jeros (dic - 2007)	Nº extran- jeros (jul-2008)
América latina	12.339	11.845	12.184	11.794
%	57,3	55,3	50,9	48,7
América del norte	235	169	190	184
%	1,1	0,8	0,8	0,8
Europa comunitaria (2)	2.255	5.106	6.743	7.147
%	10,5	23,8	28,1	29,5
Europa no comunitaria	3.441	1.198	1.350	1.397
%	16	5,6	5,6	5,8
Magreb	1.360	1.241	1.412	1.523
%	6,3	5,8	5,9	6,3
Resto de África	1.211	1.287	1.399	1.460
%	5,6	6	5,8	6
Asia	676	578	664	705
%	3,1	2,7	2,8	2,9
Oceanía	15	13	12	13
%	0,1	0,1	0,1	0,1
Sin especificar	0	1	2	1
%	0	0	0	0
Total extranje- ros de las 9 áreas citadas	100 21.532	100,1 21.438	100 23.956	100,1 24.224

(1) Primeros días de enero

(2) Incluye los países de la Unión Europea, más Suiza, Noruega, etc.

Distribución de extranjeros por grandes áreas geográficas
(tomando el periodo de diciembre de 2001 en base 100)

CUADRO 8.1

ÁREA GEOGRÁFICA	Nº extran- jeros (dic - 2001)	Nº extran- jeros (dic - 2002)	Nº extran- jeros (dic - 2003)	Nº extran- jeros (dic - 2004)
América Latina	5.928	8.697	10.252	11.560
%	100	146,7	172,9	195
América del Norte	126	172	198	227
%	100	136,5	157,1	180,2
Europa comunit (1)	1.402	1.589	1637	1.968
%	100	113,3	116,8	140,4
Europa no comunitaria	1.078	1.788	2317	2.771
%	100	165,9	214,9	257,1
Magreb	761	923	1054	1.197
%	100	121,3	138,5	157,3
Resto de África	529	717	807	1.023
%	100	135,5	152,6	193,4
Asia	298	428	492	561
%	100	143,6	165,1	188,3
Oceanía	6	8	8	10
%	100	133,3	133,3	166,7
Sin Nacionalidad	36	33	24	18
%	100	91,7	66,7	50
Total extranje- ros de las 9 áreas citadas	100	141,2	165,2	190,2
	10.164	14.355	16.789	19.335

(1) Incluye los países de la Unión Europea, más Suiza, Noruega, etc.

Distribución de extranjeros por grandes áreas geográficas
(tomando el periodo de diciembre de 2001 en base 100)

CUADRO 8.2

ÁREA GEOGRÁFICA	Nº extran- jeros (dic - 2005)	Nº extran- jeros (ene- 2007) (1)	Nº extran- jeros (dic - 2007)	Nº extran- jeros (jul-2008)
América Latina	12.339	11.845	12.184	11.794
%	208,1	199,8	205,5	199
América del Norte	235	169	190	184
%	186,5	134,1	150,8	146
Europa comunit (2)	2.255	5.106	6.743	7.147
%	160,8	364,2	481	509,8
Europa no comunitaria	3.441	1.198	1.350	1.397
%	319,2	111,1	125,2	129,6
Magreb	1.360	1.241	1.412	1.523
%	178,7	163,1	185,5	200,1
Resto de África	1.178	1.287	1.399	1.460
%	222,7	243,3	264,5	276
Asia	676	578	664	705
%	226,8	194	222,8	236,6
Oceanía	15	13	12	13
%	250	216,7	200	216,7
Sin Nacionalidad		1	2	1
%	0	2,8	5,6	2,8
Total extranje- ros de las 9 áreas citadas	211,5	210,9	235,7	238,3
	21.499	21.438	23.956	24.224

(1) Primeros días de enero

(2) Incluye los países de la Unión Europea, más Suiza, Noruega, etc.

II-2 DISTRIBUCIONES POR GRUPOS DE EDAD Y SEXO: PIRÁMIDES

(CUADROS 9.1 - 18.3)

Distribución por edad y sexo de los extranjeros CUADRO 9.1

GRUPO DE EDAD	dic-01			dic-02		
	Hombres	Mujeres	TOTAL	Hombres	Mujeres	TOTAL
0-18	885	860	1.745	1.309	1.294	2.603
%	17	17,3	17,2	18,2	18,1	18,1
19-40	3.394	3.096	6.490	4.634	4.453	9.087
%	65,3	62,4	63,9	64,4	62,2	63,3
41-65	856	908	1.764	1.176	1.268	2.444
%	16,5	18,3	17,4	16,3	17,7	17
más de 65	64	101	165	80	141	221
%	1,2	2	1,6	1,1	2	1,5
TOTAL	5.199	4.965	10.164	7.199	7.156	14.355

Distribución por edad y sexo de los extranjeros CUADRO 9.2

GRUPO DE EDAD	dic-03			dic-04		
	Hombres	Mujeres	TOTAL	Hombres	Mujeres	TOTAL
0-18	1.546	1.505	3.051	1.733	1.705	3.438
%	18,5	17,9	18,2	17,9	17,6	17,8
19-40	5.249	5.114	10.363	6.052	5.864	11.916
%	62,6	60,8	61,7	62,6	60,7	61,6
41-65	1.483	1.608	3.091	1.772	1.890	3.662
%	17,7	19,1	18,4	18,3	19,6	18,9
más de 65	101	183	284	115	204	319
%	1,2	2,2	1,7	1,2	2,1	1,6
TOTAL	8.379	8.410	16.789	9.672	9.663	19.335

Distribución por edad y sexo de los extranjeros CUADRO 9.3

GRUPO DE EDAD	dic-05			ene-07 (1)		
	Hombres	Mujeres	TOTAL	Hombres	Mujeres	TOTAL
0-18	1.919	1.826	3.745	1.940	1.913	3.853
%	17,6	17,1	17,3	18,1	17,9	18
19-40	6.785	6.420	13.205	6.676	6.424	13.100
%	62,3	60	61,2	62,1	60	61,1
41-65	2.056	2.196	4.252	2.032	2.195	4.227
%	18,9	20,5	19,7	18,9	20,5	19,7
más de 65	136	252	388	98	177	275
%	1,2	2,4	1,8	0,9	1,7	1,3
TOTAL	10.896	10.694	21.590	10.746	10.709	21.455

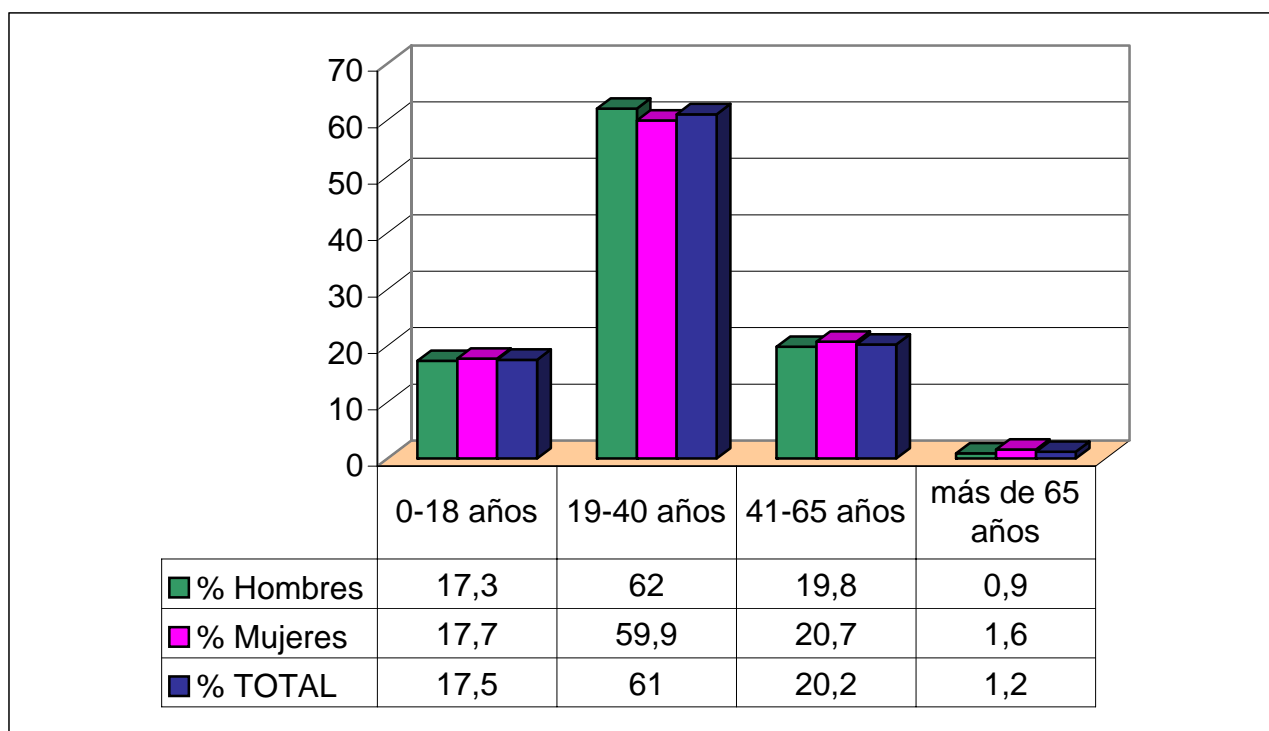
(1) Primeros días de enero

Distribución por edad y sexo de los extranjeros CUADRO 9.4

GRUPO DE EDAD	dic-07		
	Hombres	Mujeres	TOTAL
0-18	2.181	2.091	4.272
%	17,7	17,9	17,8
19-40	7.678	7.019	14.697
%	62,4	60	61,2
41-65	2.341	2.402	4.743
%	19	20,5	19,8
más de 65	109	188	297
%	0,9	1,6	1,2
TOTAL	12.309	11.700	24.009

Distribución por edad y sexo de los extranjeros CUADRO 9.5

jul-08						
GRUPO DE EDAD	Hombres	% Hombres	Mujeres	% Mujeres	TOTAL	% TOTAL
0-18 años	2.180	17,3	2.070	17,7	4.250	17,5
19-40 años	7.803	62	6.991	59,9	14.794	61
41-65 años	2.489	19,8	2.417	20,7	4.906	20,2
más de 65 años	112	0,9	185	1,6	297	1,2
TOTAL	12.584	100	11.663	100	24.247	100

Gráfico 9.5

Distribución por edad y sexo de la población de los países de la C. E. Europea y asimilados, empadronados en Pamplona (diciembre 2002)

CUADRO 10.1

GRUPO DE EDAD	Hombres	%	Mujeres	%	TOTAL		
0-18	112	52,3	102	47,7	214	100	13,5
19-40	543	58,6	383	41,4	926	100	58,4
41-65	220	56,4	170	43,6	390	100	24,6
más de 65	25	44,6	31	55,4	56	100	3,5
TOTAL	900	56,7	686	43,3	1.586	100	100

Distribución por edad y sexo de la población de países de C. E. Europea y asimilados, empadronados en Pamplona (diciembre 2003)

CUADRO 10.2

GRUPO DE EDAD	Hombres	%	Mujeres	%	TOTAL		
0-18	111	55,5	89	44,5	200	100	12,2
19-40	545	57,3	406	42,7	951	100	58,1
41-65	242	57,8	177	42,2	419	100	25,6
más de 65	32	47,8	35	52,2	67	100	4,1
TOTAL	930	56,8	707	43,2	1.637	100	100

Distribución por edad y sexo de la población de países de C. E. Europea y asimilados, empadronados en Pamplona (diciembre 2004)

CUADRO 10.3

GRUPO DE EDAD	Hombres	%	Mujeres	%	TOTAL		
0-18	113	50,4	111	49,6	224	100	11,4
19-40	674	57,4	500	42,6	1.174	100	59,7
41-65	279	56,7	213	43,3	492	100	25
más de 65	38	48,7	40	51,3	78	100	4
TOTAL	1.104	56,1	864	43,9	1.968	100	100,1

Distribución por edad y sexo de la población de países de C. E. Europea y asimilados, empadronados en Pamplona (diciembre 2005)

CUADRO 10.4

GRUPO DE EDAD	Hombres	%	Mujeres	%	TOTAL		
0-18	138	52,3	126	47,7	264	100	11,7
19-40	774	58,5	550	41,5	1.324	100	58,7
41-65	342	58,9	239	41,1	581	100	25,8
más de 65	45	51,7	42	48,3	87	100	3,9
TOTAL	1.299	57,6	957	42,4	2.256	100	100,1

Distribución por edad y sexo de la población de países de C. E. Europea y asimilados, empadronados en Pamplona (enero 2007) (1)

CUADRO 10.5

GRUPO DE EDAD	Hombres	%	Mujeres	%	TOTAL		
0-18	390	50,8	378	49,2	768	100	15
19-40	1.607	54,6	1.335	45,4	2.942	100	57,6
41-65	738	57,1	555	42,9	1.293	100	25,3
más de 65	49	48,5	52	51,5	101	100	2
TOTAL	2.784	54,5	2.320	45,5	5.104	100	99,9

(1) Primeros días de enero

Distribución por edad y sexo de la población de países de C. E. Europea y asimilados, empadronados en Pamplona (diciembre 2007)

CUADRO 10.6

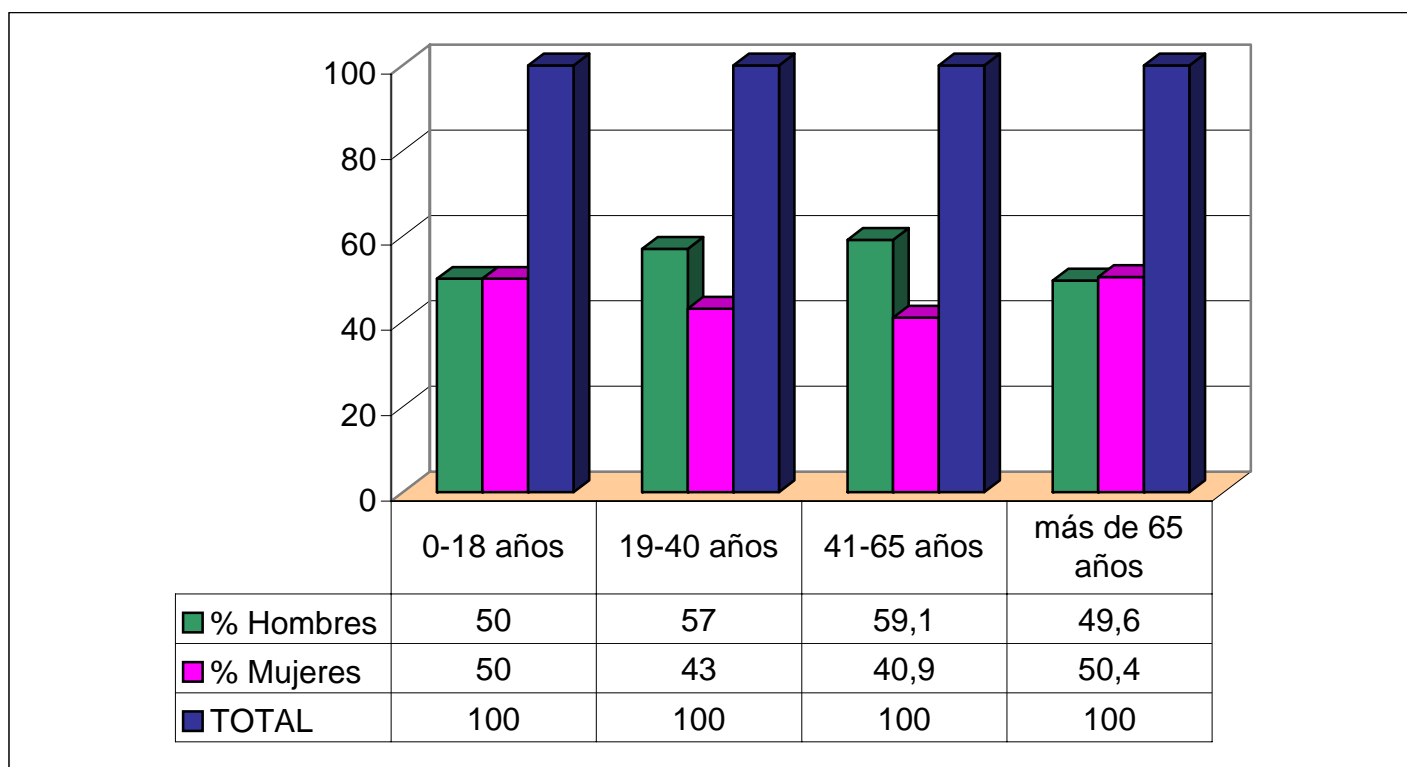
GRUPO DE EDAD	Hombres	%	Mujeres	%	TOTAL		
0-18	516	50,5	506	49,5	1.022	100	15,2
19-40	2.234	56,6	1.710	43,4	3.944	100	58,5
41-65	976	58,6	690	41,4	1.666	100	24,7
más de 65	54	48,2	58	51,8	112	100	1,7
TOTAL	3.780	56	2.964	44	6.744	100	100

Distribución por edad y sexo de la población de países de C. E. Europea y asimilados, empadronados en Pamplona (julio 2008)

CUADRO 10.7

GRUPO DE EDAD	Hombres	% Hombres	Mujeres	% Mujeres	TOTAL	TOTAL	% TOTAL
0-18 años	534	50	535	50	1.069	100	15
19-40 años	2.383	57	1.797	43	4.180	100	58,5
41-65 años	1.053	59,1	728	40,9	1.781	100	24,9
más de 65 años	58	49,6	59	50,4	117	100	1,6
TOTAL	4.028	56,4	3.119	43,6	7.147	100	100

Gráfico 10.7



Distribución por edad y sexo de la población del resto de países del mundo empadronados en Pamplona (diciembre 2002)

CUADRO 11.1

GRUPO DE EDAD	Hombres	%	Mujeres	%	TOTAL		
0-18	1.197	50,1	1.192	49,9	2.389	100	18,7
19-40	4.091	50,1	4.070	49,9	8.161	100	63,9
41-65	956	46,5	1.098	53,5	2.054	100	16,1
más de 65	55	33,3	110	66,7	165	100	1,3
TOTAL	6.299	49,3	6.470	50,7	12.769	100	100

Distribución por edad y sexo de población del resto de países del mundo empadronados en Pamplona (diciembre 2003)

CUADRO 11.2

GRUPO DE EDAD	Hombres	%	Mujeres	%	TOTAL		
0-18	1.435	50,3	1.416	49,7	2.851	100	18,8
19-40	4.704	50	4.708	50	9.412	100	62,1
41-65	1.241	46,4	1.431	53,6	2.672	100	17,6
más de 65	69	31,8	148	68,2	217	100	1,4
TOTAL	7.449	49,2	7.703	50,8	15.152	100	99,9

Distribución por edad y sexo de población del resto de países del mundo empadronados en Pamplona (diciembre 2004)

CUADRO 11.3

GRUPO DE EDAD	Hombres	%	Mujeres	%	TOTAL		
0-18	1.620	50,4	1.594	49,6	3.214	100	18,5
19-40	5.378	50,1	5.364	49,9	10.742	100	61,9
41-65	1.493	47,1	1.677	52,9	3.170	100	18,3
más de 65	77	32	164	68	241	100	1,4
TOTAL	8.568	49,3	8.799	50,7	17.367	100	100,1

Distribución por edad y sexo de población del resto de países del mundo empadronados en Pamplona (diciembre 2005)

CUADRO 11.4

GRUPO DE EDAD	Hombres	%	Mujeres	%	TOTAL		
0-18	1.781	51,2	1.700	48,8	3.481	100	18
19-40	6.011	50,6	5.870	49,4	11.881	100	61,5
41-65	1.714	46,7	1.957	53,3	3.671	100	19
más de 65	91	30,2	210	69,8	301	100	1,6
TOTAL	9.597	49,6	9.737	50,4	19.334	100	100,1

Distribución por edad y sexo de población del resto de países del mundo empadronados en Pamplona (enero 2007) (1)

CUADRO 11.5

GRUPO DE EDAD	Hombres	%	Mujeres	%	TOTAL		
0-18	1.550	50,2	1.535	49,8	3.085	100	18,9
19-40	5.069	49,9	5.089	50,1	10.158	100	62,1
41-65	1.294	44,1	1.640	55,9	2.934	100	17,9
más de 65	49	28,2	125	71,8	174	100	1,1
TOTAL	7.962	48,7	8.389	51,3	16.351	100	100

(1) Primeros días de enero

Distribución por edad y sexo de población del resto de países del mundo empadronados en Pamplona (diciembre 2007)

CUADRO 11.6

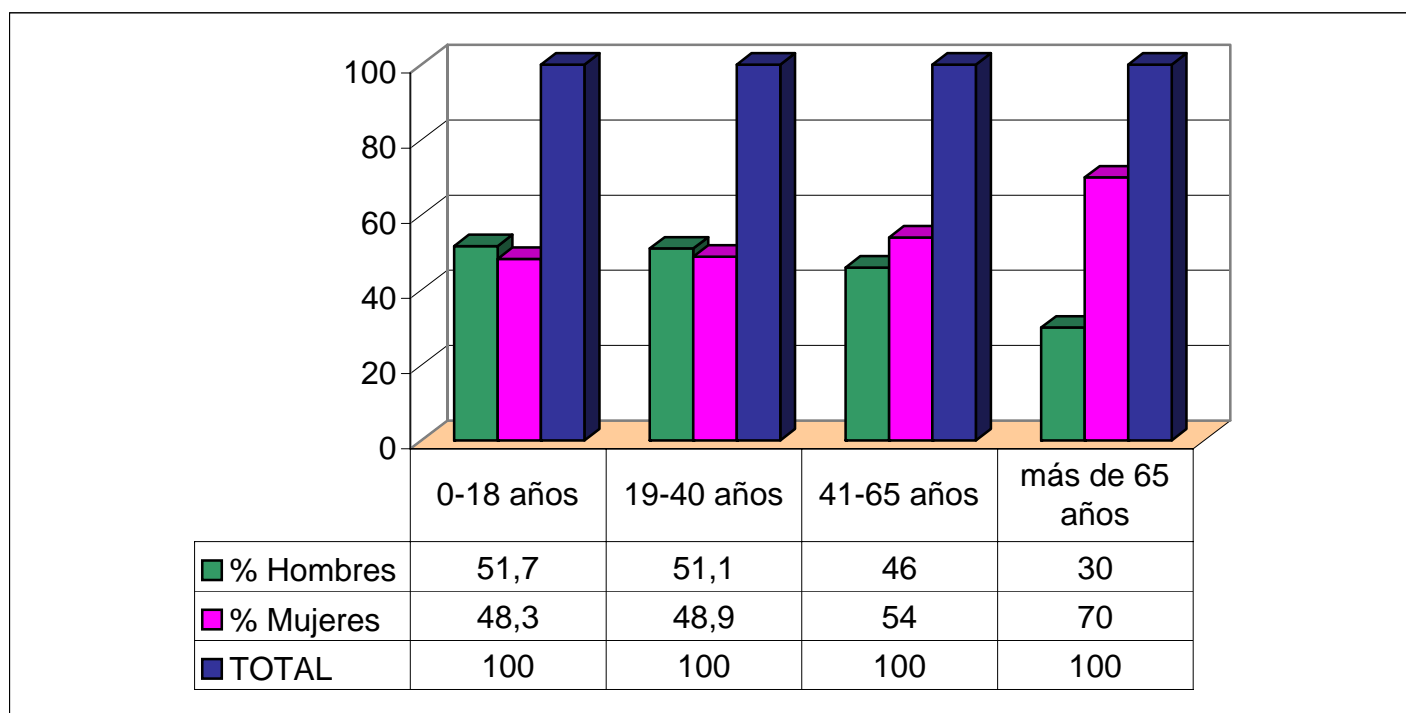
GRUPO DE EDAD	Hombres	%	Mujeres	%	TOTAL		
0-18	1.665	51,2	1.585	48,8	3.250	100	18,8
19-40	5.444	50,6	5.309	49,4	10.753	100	62,3
41-65	1.365	44,4	1.712	55,6	3.077	100	17,8
más de 65	55	29,7	130	70,3	185	100	1,1
TOTAL	8.529	49,4	8.736	50,6	17.265	100	100

Distribución por edad y sexo de población del resto de países del mundo empadronados en Pamplona (julio 2008)

CUADRO 11.7

GRUPO DE EDAD	Hombres	% Hombres	Mujeres	% Mujeres	TOTAL	TOTAL	% TOTAL
0-18 años	1.646	51,7	1.535	48,3	3.181	100	18,6
19-40 años	5.420	51,1	5.194	48,9	10.614	100	62,1
41-65 años	1.436	46	1.689	54	3.125	100	18,3
más de 65 años	54	30	126	70	180	100	1,1
TOTAL	8.556	50	8.544	50	17.100	100	100

Gráfico 11.7



**Distribución por edad y sexo de las personas con nacionalidad española
residentes en Pamplona (diciembre 2002)**

CUADRO 12.1

GRUPO DE EDAD	Hombres	%	Mujeres	%	TOTAL		
0-18	15.224	51,6	14.281	48,4	29.505	100	16,5
19-40	30.358	50,5	29.726	49,5	60.084	100	33,6
41-65	26.836	47,3	29.847	52,7	56.683	100	31,7
más de 65	12.846	39,5	19.665	60,5	32.511	100	18,2
TOTAL	85.264	47,7	93.519	52,3	178.783	100	100

**Distribución por edad y sexo de las personas con nacionalidad española
residentes en Pamplona (diciembre 2003)**

CUADRO 12.2

GRUPO DE EDAD	Hombres	%	Mujeres	%	TOTAL		
0-18	14.923	51,5	14.058	48,5	28.981	100	16,4
19-40	29.028	50,6	28.350	49,4	57.378	100	32,5
41-65	27.182	47,5	30.092	52,5	57.274	100	32,4
más de 65	13.074	39,6	19.951	60,4	33.025	100	18,7
TOTAL	84.207	47,7	92.451	52,3	176.658	100	100

**Distribución por edad y sexo de las personas con nacionalidad española
residentes en Pamplona (diciembre 2004)**

CUADRO 12.3

GRUPO DE EDAD	Hombres	%	Mujeres	%	TOTAL		
0-18	15.075	51,4	14.227	48,6	29.302	100	16,7
19-40	28.234	50,6	27.586	49,4	55.820	100	31,7
41-65	27.416	47,5	30.297	52,5	57.713	100	32,8
más de 65	13.044	39,5	20.013	60,5	33.057	100	18,8
TOTAL	83.769	47,6	92.123	52,4	175.892	100	100

**Distribución por edad y sexo de las personas con nacionalidad española
residentes en Pamplona (diciembre 2005)**

CUADRO 12.4

GRUPO DE EDAD	Hombres	%	Mujeres	%	TOTAL		
0-18	15.024	51,2	14.336	48,8	29.360	100	16,7
19-40	27.612	50,6	26.918	49,4	54.530	100	31
41-65	27.970	47,6	30.783	52,4	58.753	100	33,4
más de 65	13.108	39,5	20.040	60,5	33.148	100	18,9
TOTAL	83.714	47,6	92.077	52,4	175.791	100	100

**Distribución por edad y sexo de las personas con nacionalidad española
residentes en Pamplona (enero 2007) (1)**

CUADRO 12.5

GRUPO DE EDAD	Hombres	%	Mujeres	%	TOTAL		
0-18	15.088	51,2	14.379	48,8	29.467	100	16,8
19-40	26.740	50,5	26.231	49,5	52.971	100	30,2
41-65	28.243	47,6	31.062	52,4	59.305	100	33,8
más de 65	13.389	39,7	20.361	60,3	33.750	100	19,2
TOTAL	83.460	47,6	92.033	52,4	175.493	100	100

(1) Primeros días de enero

**Distribución por edad y sexo de las personas con nacionalidad española
residentes en Pamplona (diciembre 2007)**

CUADRO 12.6

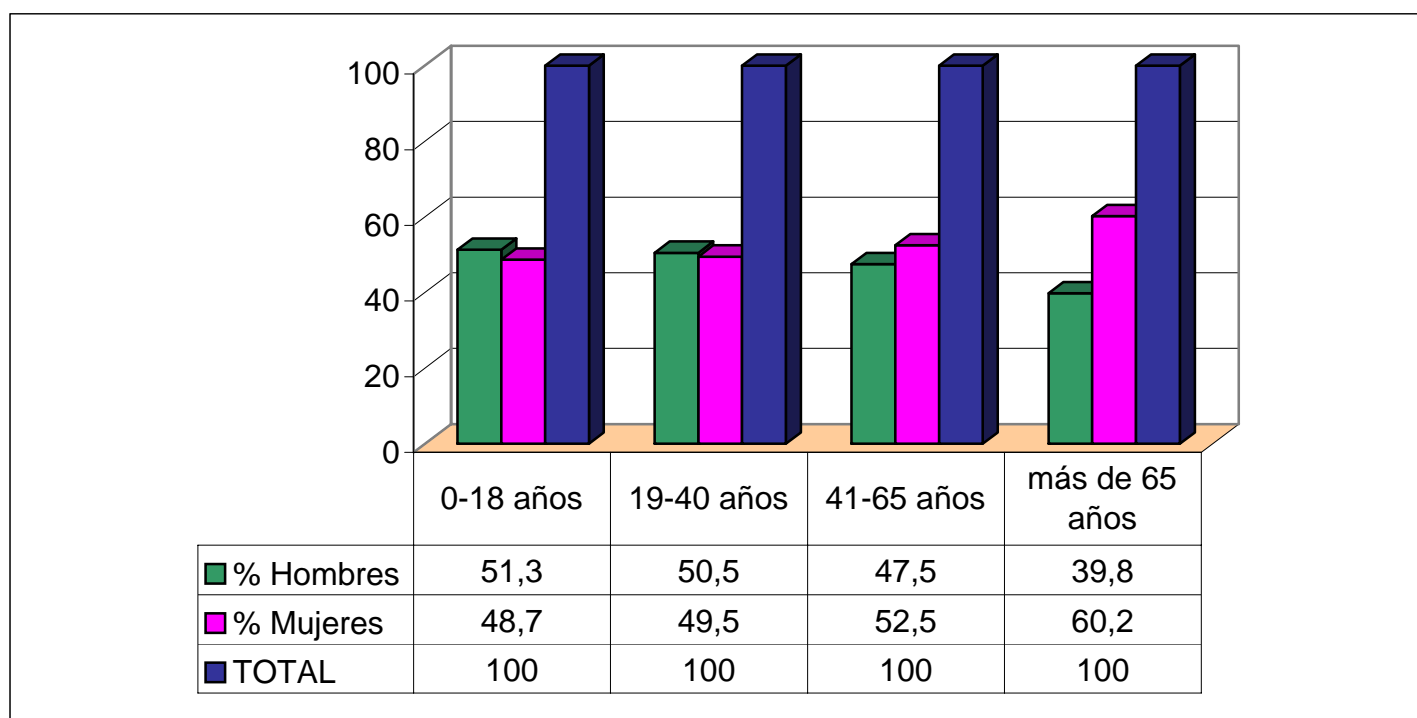
GRUPO DE EDAD	Hombres	%	Mujeres	%	TOTAL		
0-18	14.931	51,3	14.202	48,7	29.133	100	16,7
19-40	25.876	50,6	25.268	49,4	51.144	100	29,4
41-65	28.423	47,5	31.383	52,5	59.806	100	34,3
más de 65	13.548	39,7	20.539	60,3	34.087	100	19,6
TOTAL	82.778	47,5	91.392	52,5	174.170	100	100

Distribución por edad y sexo de las personas con nacionalidad española residentes en Pamplona (julio 2008)

CUADRO 12.7

GRUPO DE EDAD	Hombres	% Hombres	Mujeres	% Mujeres	TOTAL	TOTAL	% TOTAL
0-18 años	15.198	51,3	14.429	48,7	29.627	100	17
19-40 años	25.493	50,5	24.951	49,5	50.444	100	28,9
41-65 años	28.604	47,5	31.584	52,5	60.188	100	34,5
más de 65 años	13.674	39,8	20.679	60,2	34.353	100	19,7
TOTAL	82.969	47,5	91.643	52,5	174.612	100	100

Gráfico 12.7



Distribución por edad y sexo de todas las personas empadronadas y residentes en Pamplona (diciembre 2002)

CUADRO 13.1

GRUPO DE EDAD	Hombres	%	Mujeres	%	TOTAL		
0-18	16.533	51,5	15.575	48,5	32.108	100	16,6
19-40	34.992	50,6	34.179	49,4	69.171	100	35,8
41-65	28.012	47,4	31.115	52,6	59.127	100	30,6
más de 65	12.926	39,5	19.806	60,5	32.732	100	16,9
TOTAL	92.463	47,9	100.675	52,1	193.138	100	99,9

Distribución por edad y sexo de todas las personas empadronadas y residentes en Pamplona (diciembre 2003)

CUADRO 13.2

GRUPO DE EDAD	Hombres	%	Mujeres	%	TOTAL		
0-18	16.469	51,4	15.563	48,6	32.032	100	16,6
19-40	34.277	50,6	33.464	49,4	67.741	100	35
41-65	28.665	47,5	31.700	52,5	60.365	100	31,2
más de 65	13.175	39,6	20.134	60,4	33.309	100	17,2
TOTAL	92.586	47,9	100.861	52,1	193.447	100	100

Distribución por edad y sexo de todas las personas empadronadas y residentes en Pamplona (diciembre 2004)

CUADRO 13.3

GRUPO DE EDAD	Hombres	%	Mujeres	%	TOTAL		
0-18	16.808	51,3	15.934	48,7	32.742	100	16,8
19-40	34.291	50,6	33.451	49,4	67.742	100	34,7
41-65	29.183	47,6	32.186	52,4	61.369	100	31,4
más de 65	13.159	39,4	20.215	60,6	33.374	100	17,1
TOTAL	93.441	47,9	101.786	52,1	195.227	100	100

Distribución por edad y sexo de todas las personas empadronadas y residentes en Pamplona (diciembre 2005)

CUADRO 13.4

GRUPO DE EDAD	Hombres	%	Mujeres	%	TOTAL		
0-18	16.941	51,2	16.158	48,8	33.099	100	16,8
19-40	34.396	50,8	33.332	49,2	67.728	100	34,3
41-65	30.017	47,6	32.979	52,4	62.996	100	31,9
más de 65	13.244	39,5	20.290	60,5	33.534	100	17
TOTAL	94.598	47,9	102.759	52,1	197.357	100	100

Distribución por edad y sexo de todas las personas empadronadas y residentes en Pamplona (enero 2007) (1)

CUADRO 13.5

GRUPO DE EDAD	Hombres	%	Mujeres	%	TOTAL		
0-18	17.028	51,1	16.300	48,9	33.328	100	16,9
19-40	33.445	50,6	32.641	49,4	66.086	100	33,6
41-65	30.274	47,7	33.253	52,3	63.527	100	32,3
más de 65	13.489	39,6	20.539	60,4	34.028	100	17,3
TOTAL	94.236	47,8	102.733	52,2	196.969	100	100,1

(1) Primeros días de enero

Distribución por edad y sexo de todas las personas empadronadas y residentes en Pamplona (diciembre 2007)

CUADRO 13.6

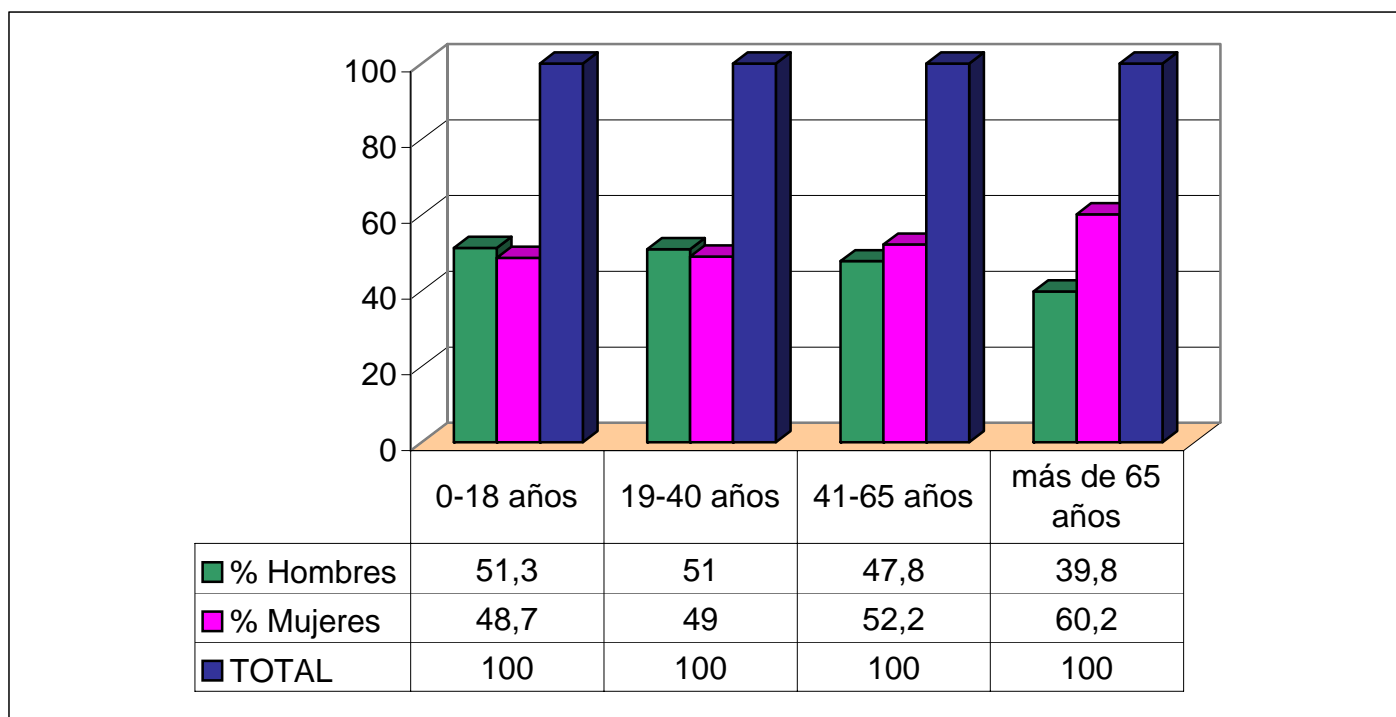
GRUPO DE EDAD	Hombres	%	Mujeres	%	TOTAL		
0-18	17.112	51,2	16.289	48,8	33.401	100	16,9
19-40	33.556	51	32.288	49	65.844	100	33,2
41-65	30.754	47,7	33.782	52,3	64.536	100	32,6
más de 65	13.656	39,7	20.724	60,3	34.380	100	17,3
TOTAL	95.078	48	103.083	52	198.161	100	100

Distribución por edad y sexo de todas las personas empadronadas y residentes en Pamplona (julio 2008)

CUADRO 13.7

GRUPO DE EDAD	Hombres	% Hombres	Mujeres	% Mujeres	TOTAL	TOTAL	% TOTAL
0-18 años	17.380	51,3	16.498	48,7	33.878	100	17
19-40 años	33.301	51	31.947	49	65.248	100	32,8
41-65 años	31.085	47,8	33.995	52,2	65.080	100	32,7
más de 65 años	13.785	39,8	20.863	60,2	34.648	100	17,4
TOTAL	95.551	48,1	103.303	51,9	198.854	100	100

Gráfico 13.7



**Distribución por edad y sexo de los extranjeros
en Pamplona (diciembre 2002)**

CUADRO 14.1

GRUPO DE EDAD	Hombres	Mujeres	TOTAL	%
0 a 4	310	295	605	4,2
5 a 9	337	365	702	4,9
10 a 14	369	351	720	5
15 a 19	370	411	781	5,4
20 a 24	908	1.131	2039	14,2
25 a 29	1.285	1.160	2445	17
30 a 34	1.222	1.062	2284	15,9
35 a 39	993	840	1833	12,8
40 a 44	628	592	1220	8,5
45 a 49	358	361	719	5
50 a 54	181	226	407	2,8
55 a 59	91	111	202	1,4
60 a 64	61	95	156	1,1
65 a 69	26	64	90	0,6
70 a 74	26	38	64	0,4
75 a 79	17	18	35	0,2
80 y más	15	31	46	0,3
TOTAL	7.197	7.151	14.348	99,7
	50,2	49,8	100	

**Distribución por edad y sexo de los extranjeros
en Pamplona (diciembre 2003)**

CUADRO 14.2

GRUPO DE EDAD	Hombres	Mujeres	TOTAL	%
0 a 4	340	326	666	3,9
5 a 9	434	440	874	5,2
10 a 14	438	431	869	5,1
15 a 19	489	491	980	5,8
20 a 24	1.025	1.269	2.294	13,6
25 a 29	1.434	1.395	2.829	16,8
30 a 34	1.463	1.253	2.716	16,1
35 a 39	1.091	943	2.034	12,1
40 a 44	751	710	1.461	8,7
45 a 49	434	452	886	5,3
50 a 54	237	280	517	3,1
55 a 59	114	145	259	1,5
60 a 64	59	125	184	1,1
65 a 69	42	76	118	0,7
70 a 74	32	55	87	0,5
75 a 79	18	25	43	0,3
80 y más	20	38	58	0,3
TOTAL	8.421	8.454	16.875	100
	49,9	50,1	100	

**Distribución por edad y sexo de los extranjeros
en Pamplona (diciembre 2004)**

CUADRO 14.3

GRUPO DE EDAD	Hombres	Mujeres	TOTAL	%
0 a 4	350	321	671	3,5
5 a 9	464	464	928	4,8
10 a 14	482	491	973	5
15 a 19	575	573	1.148	5,9
20 a 24	1.087	1.397	2.484	12,9
25 a 29	1.668	1.654	3.322	17,2
30 a 34	1.662	1.382	3.044	15,8
35 a 39	1.280	1.089	2.369	12,3
40 a 44	918	838	1.756	9,1
45 a 49	526	575	1.101	5,7
50 a 54	290	328	618	3,2
55 a 59	145	178	323	1,7
60 a 64	78	132	210	1,1
65 a 69	49	97	146	0,8
70 a 74	31	62	93	0,5
75 a 79	23	28	51	0,3
80 y más	21	40	61	0,3
TOTAL	9.649	9.649	19.298	100,1
	50	50	100	

**Distribución por edad y sexo de los extranjeros
en Pamplona (diciembre 2005)**

CUADRO 14.4

GRUPO DE EDAD	Hombres	Mujeres	TOTAL	%
0 a 4	341	288	629	2,9
5 a 9	540	536	1.076	5
10 a 14	571	559	1.130	5,2
15 a 19	616	611	1.227	5,7
20 a 24	1.169	1.457	2.626	12,2
25 a 29	1.896	1.885	3.781	17,5
30 a 34	1.880	1.535	3.415	15,8
35 a 39	1.466	1.176	2.642	12,3
40 a 44	1036	888	1.924	8,9
45 a 49	633	688	1.321	6,1
50 a 54	347	414	761	3,5
55 a 59	158	223	381	1,8
60 a 64	85	144	229	1,1
65 a 69	58	117	175	0,8
70 a 74	35	85	120	0,6
75 a 79	30	31	61	0,3
80 y más	23	45	68	0,3
TOTAL	10.884	10.682	21.566	100
	50,5	49,5	100	

**Distribución por edad y sexo de los extranjeros
en Pamplona (enero 2007) (1)**

CUADRO 14.5

GRUPO DE EDAD	Hombres	Mujeres	TOTAL	%
0 a 4	370	418	788	3,7
5 a 9	500	515	1.015	4,7
10 a 14	570	535	1.105	5,2
15 a 19	661	614	1.275	5,9
20 a 24	1.206	1.462	2.668	12,4
25 a 29	1.823	1.959	3.782	17,6
30 a 34	1.839	1.481	3.320	15,5
35 a 39	1.427	1.159	2.586	12,1
40 a 44	1.011	871	1.882	8,8
45 a 49	639	704	1.343	6,3
50 a 54	333	438	771	3,6
55 a 59	177	235	412	1,9
60 a 64	76	118	194	0,9
65 a 69	47	86	133	0,6
70 a 74	30	55	85	0,4
75 a 79	17	27	44	0,2
80 y más	16	31	47	0,2
TOTAL	10.742	10.708	21.450	100
	50,1	49,9	100	

(1) Primeros días de enero

**Distribución por edad y sexo de los extranjeros
en Pamplona (diciembre 2007)**

CUADRO 14.6

GRUPO DE EDAD	Hombres	Mujeres	TOTAL	%
0 a 4	510	498	1.008	4,2
5 a 9	533	527	1.060	4,4
10 a 14	597	583	1.180	4,9
15 a 19	743	682	1.425	5,9
20 a 24	1.418	1.628	3.046	12,7
25 a 29	2.103	2.104	4.207	17,5
30 a 34	2.059	1.611	3.670	15,3
35 a 39	1.648	1.237	2.885	12
40 a 44	1.084	985	2.069	8,6
45 a 49	753	739	1.492	6,2
50 a 54	425	498	923	3,8
55 a 59	213	257	470	2
60 a 64	96	140	236	1
65 a 69	52	81	133	0,6
70 a 74	28	56	84	0,4
75 a 79	21	30	51	0,2
80 y más	17	35	52	0,2
TOTAL	12.300	11.691	23.991	100
	51,3	48,7	100	

**Distribución por edad y sexo de los extranjeros
en Pamplona (julio 2008)**

CUADRO 14.7

GRUPO DE EDAD	Hombres	% Hombres	Mujeres	% Mujeres	TOTAL	% S/Total
0 a 4 años	557	4,427	498	4,271	1.055	4,352
5 a 9 años	516	4,1011	528	4,5283	1.044	4,3066
10 a 14 años	591	4,6972	581	4,9828	1.172	4,8346
15 a 19 años	705	5,6032	662	5,6775	1.367	5,639
20 a 24 años	1.394	11,0793	1.562	13,3962	2.956	12,1937
25 a 29 años	2.114	16,8018	2.070	17,753	4.184	17,2593
30 a 34 años	2.136	16,9766	1.708	14,6484	3.844	15,8568
35 a 39 años	1.731	13,7577	1241	10,6432	2.972	12,2597
40 a 44 años	1139	9,0526	986	8,4563	2.125	8,7658
45 a 49 años	771	6,1278	730	6,2607	1.501	6,1917
50 a 54 años	456	3,6242	489	4,1938	945	3,8982
55 a 59 años	249	1,979	263	2,2556	512	2,112
60 a 64 años	95	0,755	138	1,1835	233	0,9611
65 a 69 años	59	0,4689	90	0,7719	149	0,6146
70 a 74 años	29	0,2305	51	0,4374	80	0,33
75 a 79 años	20	0,159	32	0,2744	52	0,2145
80-84 años	11	0,0874	12	0,1029	23	0,0949
85-89 años	7	0,0556	13	0,1115	20	0,0825
90-94 años	1	0,0079	5	0,0429	6	0,0248
95-99 años	1	0,0079	0	0	1	0,0041
99 y más	0	0	1	0,0086	1	0,0041
TOTAL	12.582	100	11.660	100	24.242	100
	51,9		48,1		100	

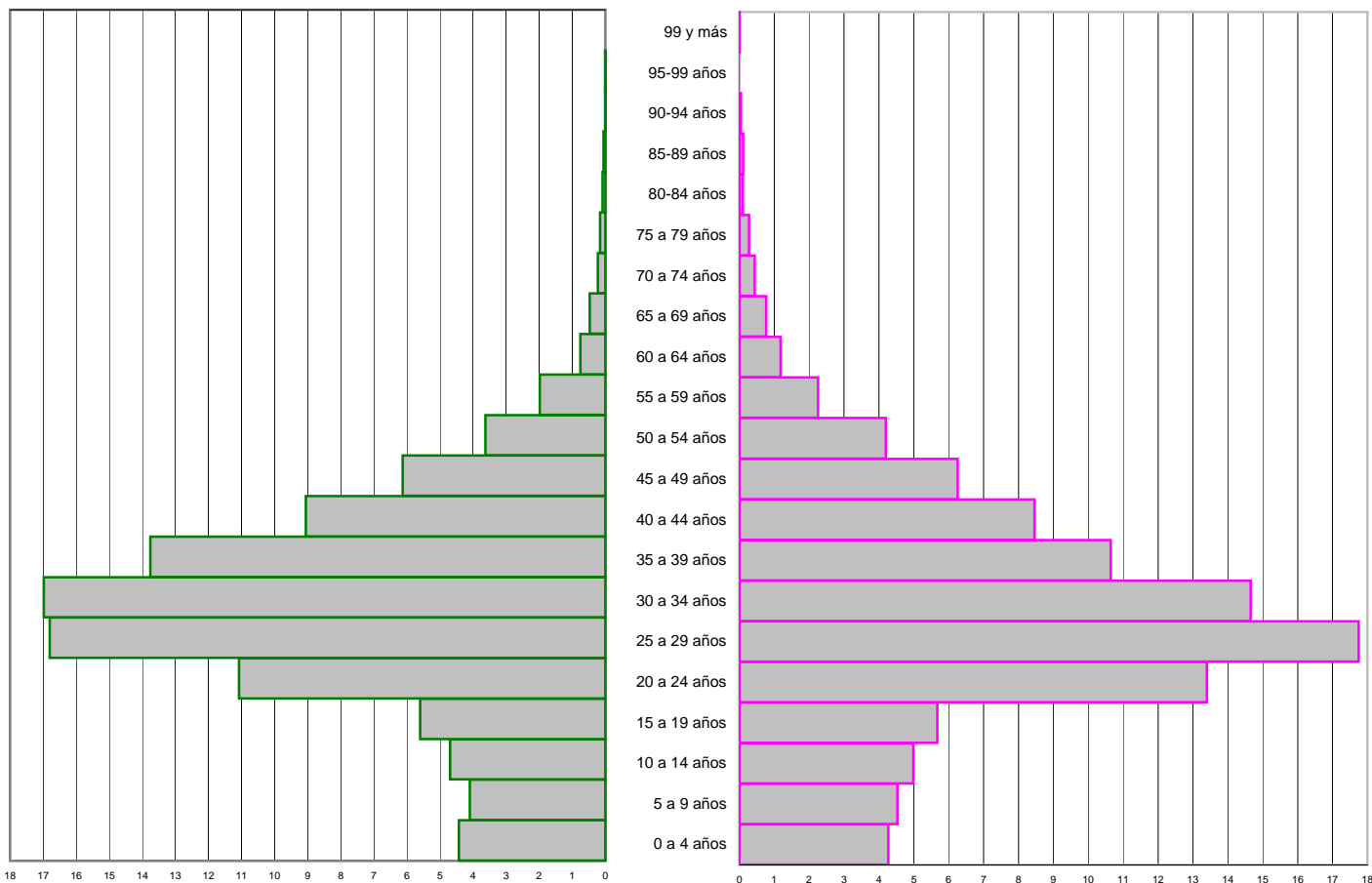
Distribución por edad y sexo de los extranjeros en Pamplona

AÑO 2008 (julio)

Pirámide 14.7

% Hombres

% Mujeres



**Distribución por edad y sexo sólo de los habitantes de Pamplona
que tienen la nacionalidad española (diciembre de 2002)**

CUADRO 15.1

GRUPO DE EDAD	HOMBRES	MUJERES	TOTAL	%
0-4 años	4.157	3.918	8.075	4,5
5-9 años	3.882	3.631	7.513	4,2
10-14 años	3.793	3.576	7.369	4,1
15-19	4.327	3.952	8.279	4,6
20-24	6.089	5.902	11.991	6,7
25-29	7.688	7.541	15.229	8,5
30-34	7.346	7.099	14.445	8,1
35-39	6.960	7.014	13.974	7,8
40-44	6.178	6.381	12.559	7
45-49	5.537	6.313	11.850	6,6
50-54	5.775	6.466	12.241	6,9
55-59	5.648	6.366	12.014	6,7
60-64	4.260	4.731	8.991	5
65-69	4.250	5.068	9.318	5,2
70-74	3.707	4.847	8.554	4,8
75-79	2.740	4.247	6.987	3,9
80 y más	2.882	6.420	9.302	5,2
TOTAL	85.219	93.472	178.691	99,8
	47,7	52,3	100	

Distribución por edad y sexo sólo de los habitantes de Pamplona que tienen la nacionalidad española (diciembre 2003)

CUADRO 15.2

GRUPO DE EDAD	Hombres	Mujeres	TOTAL	%
0 a 4	4.419	4.144	8.563	4,8
5 a 9	3.837	3.650	7.487	4,2
10 a 14	3.725	3.494	7.219	4,1
15 a 19	4.104	3.829	7.933	4,5
20 a 24	5.571	5.286	10.857	6,1
25 a 29	7.402	7.158	14.560	8,2
30 a 34	7.161	7.031	14.192	8
35 a 39	6.830	6.876	13.706	7,7
40 a 44	6.273	6.487	12.760	7,2
45 a 49	5.638	6.128	11.766	6,7
50 a 54	5.488	6.340	11.828	6,7
55 a 59	5.683	6.459	12.142	6,9
60 a 64	4.594	5.083	9.677	5,5
65 a 69	3.973	4.872	8.845	5
70 a 74	3.783	4.884	8.667	4,9
75 a 79	2.872	4.260	7.132	4
80 y más	2.967	6.590	9.557	5,4
TOTAL	84.320	92.571	176.891	100
	47,7	52,3	100	

Distribución por edad y sexo sólo de los habitantes de Pamplona que tienen la nacionalidad española (diciembre 2004)

CUADRO 15.3

GRUPO DE EDAD	Hombres	Mujeres	TOTAL	%
0 a 4	4.540	4.242	8.782	5
5 a 9	3.858	3.678	7.536	4,3
10 a 14	3.598	3.466	7.064	4
15 a 19	3.987	3.688	7.675	4,4
20 a 24	5.131	4.887	10.018	5,7
25 a 29	7.051	6.802	13.853	7,9
30 a 34	7.053	6.935	13.988	8
35 a 39	6.775	6.790	13.565	7,7
40 a 44	6.397	6.530	12.927	7,4
45 a 49	5.771	6.205	11.976	6,8
50 a 54	5.290	6.174	11.464	6,5
55 a 59	5.804	6.523	12.327	7
60 a 64	4.795	5.397	10.192	5,8
65 a 69	3.831	4.687	8.518	4,8
70 a 74	3.818	4.922	8.740	5
75 a 79	2.912	4.286	7.198	4,1
80 y más	3.126	6.864	9.990	5,7
TOTAL	83.737	92.076	175.813	100,1
	47,6	52,4	100	

Distribución por edad y sexo sólo de los habitantes de Pamplona que tienen la nacionalidad española (diciembre 2005)

CUADRO 15.4

GRUPO DE EDAD	Hombres	Mujeres	TOTAL	%
0 a 4	4.526	4.307	8.833	5
5 a 9	3.818	3.724	7.542	4,3
10 a 14	3.714	3.463	7.177	4,1
15 a 19	3.848	3.641	7.489	4,3
20 a 24	4.830	4.492	9.322	5,3
25 a 29	6.688	6.464	13.152	7,5
30 a 34	7.084	7.028	14.112	8
35 a 39	6.822	6.854	13.676	7,8
40 a 44	6.532	6.645	13.177	7,5
45 a 49	5.870	6.255	12.125	6,9
50 a 54	5.358	6.108	11.466	6,5
55 a 59	5.663	6.425	12.088	6,9
60 a 64	4.960	5.652	10.612	6
65 a 69	3.873	4.625	8.498	4,8
70 a 74	3.883	4.938	8.821	5
75 a 79	2.995	4.387	7.382	4,2
80 y más	3.250	7.069	10.319	5,9
TOTAL	83.714	92.077	175.791	100
	47,6	52,4	100	

Distribución por edad y sexo sólo de los habitantes de Pamplona que tienen la nacionalidad española (enero 2007) (1)

CUADRO 15.5

GRUPO DE EDAD	HOMBRES	MUJERES	TOTAL	%
0-4 años	4.464	4.220	8.684	4,9
5-9 años	3.966	3.819	7.785	4,4
10-14 años	3.641	3.515	7.156	4,1
15-19	3.763	3.547	7.310	4,2
20-24	4.602	4.159	8.761	5
25-29	6.277	6.099	12.376	7
30-34	7.103	7.028	14.131	8
35-39	6.771	6.860	13.631	7,8
40-44	6.619	6.794	13.413	7,6
45-49	5.974	6.281	12.255	7
50-54	5.392	6.170	11.562	6,6
55-59	5.590	6.364	11.954	6,8
60-64	5.177	5.925	11.102	6,3
65-69	3.773	4.500	8.273	4,7
70-74	4.001	4.970	8.971	5,1
75-79	3.045	4.449	7.494	4,3
80 y más	3.403	7.386	10.789	6,1
TOTAL	83.561	92.086	175.647	99,9
	47,6	52,4	100	

(1) Primeros días de enero

Distribución por edad y sexo sólo de los habitantes de Pamplona que tienen la nacionalidad española (diciembre 2007)

CUADRO 15.6

GRUPO DE EDAD	HOMBRES	MUJERES	TOTAL	%
0-4 años	4.177	3.885	8.062	4,6
5-9 años	4.022	3.843	7.865	4,5
10-14 años	3.743	3.596	7.339	4,2
15-19	3.804	3.631	7.435	4,3
20-24	4.294	3.972	8.266	4,7
25-29	5.892	5.679	11.571	6,6
30-34	6.861	6.799	13.660	7,8
35-39	6.701	6.755	13.456	7,7
40-44	6.596	6.760	13.356	7,7
45-49	6.016	6.340	12.356	7,1
50-54	5.443	6.229	11.672	6,7
55-59	5.505	6.257	11.762	6,8
60-64	5.279	6.130	11.409	6,6
65-69	3.932	4.609	8.541	4,9
70-74	3.846	4.835	8.681	5
75-79	3.156	4.487	7.643	4,4
80 y más	3.511	7.585	11.096	6,4
TOTAL	82.778	91.392	174.170	100
	47,5	52,5	100	

**Distribución por edad y sexo sólo de los habitantes de Pamplona
que tienen la nacionalidad española (julio 2008)**

CUADRO 15.7

GRUPO DE EDAD	Hombres	% Hombres	Mujeres	% Mujeres	TOTAL	% S/Total
0 a 4 años	4.389	5,2899	4.028	4,3953	8.417	4,8204
5 a 9 años	4.084	4,9223	3.914	4,2709	7.998	4,5804
10 a 14 años	3.793	4,5716	3.655	3,9883	7.448	4,2655
15 a 19 años	3.813	4,5957	3.592	3,9196	7.405	4,2408
20 a 24 años	4.226	5,0935	3.997	4,3615	8.223	4,7093
25 a 29 años	5.733	6,9098	5.435	5,9306	11.168	6,3959
30 a 34 años	6.781	8,1729	6.749	7,3644	13.530	7,7486
35 a 39 años	6.625	7,9849	6.763	7,3797	13.388	7,6673
40 a 44 años	6.627	7,9873	6.774	7,3917	13.401	7,6747
45 a 49 años	6.086	7,3353	6.449	7,0371	12.535	7,1788
50 a 54 años	5.514	6,6459	6.100	6,6563	11.614	6,6513
55 a 59 años	5.380	6,4843	6.227	6,7948	11.607	6,6473
60 a 64 años	5.276	6,359	6.217	6,7839	11.493	6,582
65 a 69 años	4.129	4,9766	4.816	5,2552	8.945	5,1228
70 a 74 años	3.742	4,5101	4.762	5,1963	8.504	4,8702
75 a 79 años	3.202	3,8593	4.507	4,918	7.709	4,4149
80-84 años	2.121	2,5564	3.699	4,0363	5.820	3,3331
85-89 años	1000	1,2053	2403	2,6221	3.403	1,9489
90-94 años	357	0,4303	1155	1,2603	1.512	0,8659
95-99 años	82	0,0988	353	0,3852	435	0,2491
99 y más	9	0,0108	48	0,0524	57	0,0326
TOTAL	82.969	100	91.643	100	174.612	100
	47,5		52,5		100	

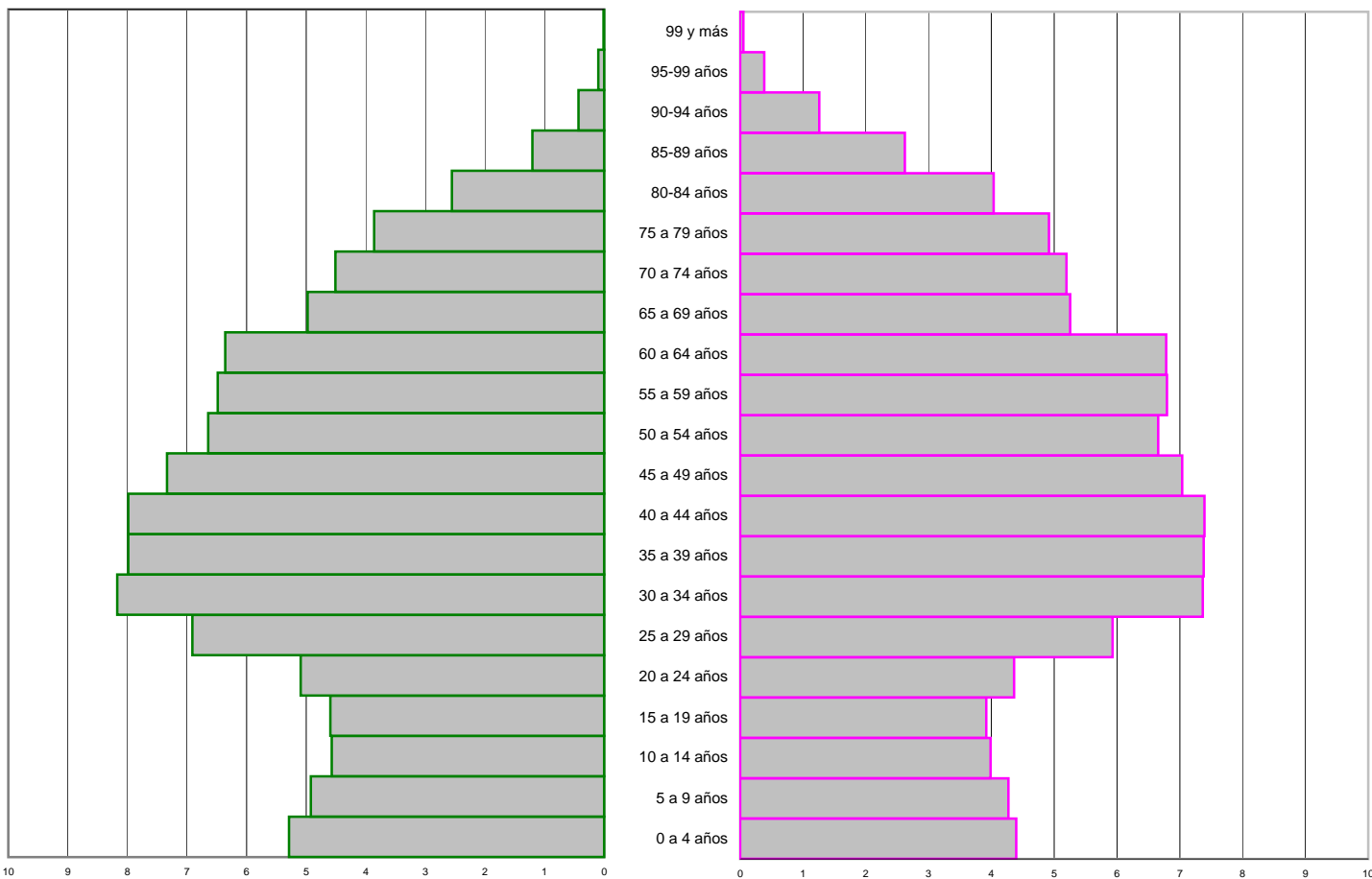
Distribución por edad y sexo sólo de los habitantes de Pamplona que tienen nacionalidad española

AÑO 2008 (julio)

Pirámide 15.7

% Hombres

% Mujeres



Distribución por edad y sexo de todos los habitantes**de Pamplona (diciembre de 2002)**

CUADRO 16.1

GRUPO DE EDAD	HOMBRES	MUJERES	TOTAL	%
0-4	4.467	4.213	8.680	4,5
5 a 9	4.219	3.996	8.215	4,3
10 a 14	4.162	3.927	8.089	4,2
15-19	4.697	4.363	9.060	4,7
20-24	6.997	7.033	14.030	7,3
25-29	8.973	8.701	17.674	9,2
30-34	8.568	8.161	16.729	8,7
35-39	7.953	7.854	15.807	8,2
40-44	6.806	6.973	13.779	7,1
45-49	5.895	6.674	12.569	6,5
50-54	5.956	6.692	12.648	6,6
55-59	5.739	6.477	12.216	6,3
60-64	4.321	4.826	9.147	4,7
65-69	4.276	5.132	9.408	4,9
70-74	3.733	4.885	8.618	4,5
75-79	2.757	4.265	7.022	3,6
80 y más	2.897	6.451	9.348	4,8
TOTAL	92.416	100.623	193.039	100,1
	47,9	52,1	100	

Distribución por edad y sexo de todos los habitantes**de Pamplona (diciembre 2003)**

CUADRO 16.2

Grupo de edad	Hombres	Mujeres	TOTAL	%
0 a 4	4.759	4.470	9.229	4,8
5 a 9	4.271	4.090	8.361	4,3
10 a 14	4.163	3.925	8.088	4,2
15 a 19	4.593	4.320	8.913	4,6
20 a 24	6.596	6.555	13.151	6,8
25 a 29	8.836	8.553	17.389	9
30 a 34	8.624	8.284	16.908	8,7
35 a 39	7.921	7.819	15.740	8,1
40 a 44	7.024	7.197	14.221	7,3
45 a 49	6.072	6.580	12.652	6,5
50 a 54	5.725	6.620	12.345	6,4
55 a 59	5.797	6.604	12.401	6,4
60 a 64	4.653	5.208	9.861	5,1
65 a 69	4.015	4.948	8.963	4,6
70 a 74	3.815	4.939	8.754	4,5
75 a 79	2.890	4.285	7.175	3,7
80 y más	2.987	6.628	9.615	5
TOTAL	92.741	101.025	193.766	100
	47,9	52,1	100	

Distribución por edad y sexo de todos los habitantes**de Pamplona (diciembre 2004)**

CUADRO 16.3

Grupo de edad	Hombres	Mujeres	TOTAL	%
0 a 4	4.890	4.563	9.453	4,8
5 a 9	4.322	4.142	8.464	4,3
10 a 14	4.080	3.957	8.037	4,1
15 a 19	4.562	4.261	8.823	4,5
20 a 24	6.218	6.284	12.502	6,4
25 a 29	8.719	8.456	17.175	8,8
30 a 34	8.715	8.317	17.032	8,7
35 a 39	8.055	7.879	15.934	8,2
40 a 44	7.315	7.368	14.683	7,5
45 a 49	6.297	6.780	13.077	6,7
50 a 54	5.580	6.502	12.082	6,2
55 a 59	5.949	6.701	12.650	6,5
60 a 64	4.873	5.529	10.402	5,3
65 a 69	3.880	4.784	8.664	4,4
70 a 74	3.849	4.984	8.833	4,5
75 a 79	2.935	4.314	7.249	3,7
80 y más	3.147	6.904	10.051	5,2
TOTAL	93.386	101.725	195.111	99,8
	47,9	52,1	100	

Distribución por edad y sexo de todos los habitantes
de Pamplona (diciembre 2005)

CUADRO 16.4

Grupo de edad	Hombres	Mujeres	TOTAL	%
0 a 4	4.867	4.595	9.462	4,8
5 a 9	4.358	4.260	8.618	4,4
10 a 14	4.285	4.022	8.307	4,2
15 a 19	4.464	4.252	8.716	4,4
20 a 24	5.999	5.949	11.948	6,1
25 a 29	8.584	8.349	16.933	8,6
30 a 34	8.964	8.563	17.527	8,9
35 a 39	8.288	8.030	16.318	8,3
40 a 44	7.568	7.533	15.101	7,7
45 a 49	6.503	6.943	13.446	6,8
50 a 54	5.705	6.522	12.227	6,2
55 a 59	5.821	6.648	12.469	6,3
60 a 64	5.045	5.796	10.841	5,5
65 a 69	3.931	4.742	8.673	4,4
70 a 74	3.918	5.023	8.941	4,5
75 a 79	3.025	4.418	7.443	3,8
80 y más	3.273	7.114	10.387	5,3
TOTAL	94.598	102.759	197.357	100,2
	47,9	52,1	100	

Distribución por edad y sexo de todos los habitantes**de Pamplona (enero 2007) (1)**

CUADRO 16.5

Grupo de edad	Hombres	Mujeres	TOTAL	%
0 a 4	4.835	4.638	9.473	4,8
5 a 9	4.465	4.335	8.800	4,5
10 a 14	4.212	4.049	8.261	4,2
15 a 19	4.424	4.162	8.586	4,4
20 a 24	5.811	5.625	11.436	5,8
25 a 29	8.100	8.061	16.161	8,2
30 a 34	8.942	8.510	17.452	8,9
35 a 39	8.197	8.017	16.214	8,2
40 a 44	7.630	7.665	15.295	7,8
45 a 49	6.613	6.986	13.599	6,9
50 a 54	5.724	6.608	12.332	6,3
55 a 59	5.767	6.599	12.366	6,3
60 a 64	5.253	6.042	11.295	5,7
65 a 69	3.820	4.586	8.406	4,3
70 a 74	4.031	5.026	9.057	4,6
75 a 79	3.062	4.476	7.538	3,8
80 y más	3.419	7.417	10.836	5,5
TOTAL	94.305	102.802	197.107	100,2
	47,8	52,2	100	

(1) Primeros días de enero

Distribución por edad y sexo de todos los habitantes

de Pamplona (diciembre 2007)

CUADRO 16.6

Grupo de edad	Hombres	Mujeres	TOTAL	%
0 a 4	4.687	4.383	9.070	4,6
5 a 9	4.555	4.370	8.925	4,5
10 a 14	4.340	4.179	8.519	4,3
15 a 19	4.547	4.313	8.860	4,5
20 a 24	5.712	5.600	11.312	5,7
25 a 29	7.995	7.783	15.778	8
30 a 34	8.920	8.410	17.330	8,7
35 a 39	8.349	7.992	16.341	8,2
40 a 44	7.680	7.745	15.425	7,8
45 a 49	6.769	7.079	13.848	7
50 a 54	5.868	6.727	12.595	6,4
55 a 59	5.718	6.514	12.232	6,2
60 a 64	5.375	6.270	11.645	5,9
65 a 69	3.984	4.690	8.674	4,4
70 a 74	3.874	4.891	8.765	4,4
75 a 79	3.177	4.517	7.694	3,9
80 y más	3.528	7.620	11.148	5,6
TOTAL	95.078	103.083	198.161	100
	48	52	100	

Distribución por edad y sexo de todos los habitantesde Pamplona (julio 2008)

CUADRO 16.7

GRUPO DE EDAD	Hombres	% Hombres	Mujeres	% Mujeres	TOTAL	% S/Total
0 a 4 años	4.946	5,1763	4.526	4,3813	9.472	4,7633
5 a 9 años	4.600	4,8142	4.442	4,3	9.042	4,5471
10 a 14 años	4.384	4,5881	4.236	4,1006	8.620	4,3348
15 a 19 años	4.518	4,7284	4.254	4,118	8.772	4,4113
20 a 24 años	5.620	5,8817	5.559	5,3813	11.179	5,6217
25 a 29 años	7.847	8,2124	7.505	7,265	15.352	7,7202
30 a 34 años	8.917	9,3322	8.457	8,1866	17.374	8,7371
35 a 39 años	8.356	8,7451	8.004	7,7481	16.360	8,2271
40 a 44 años	7.766	8,1276	7.760	7,5119	15.526	7,8077
45 a 49 años	6.857	7,1763	7.179	6,9495	14.036	7,0584
50 a 54 años	5.970	6,248	6.589	6,3783	12.559	6,3157
55 a 59 años	5.629	5,8911	6.490	6,2825	12.119	6,0944
60 a 64 años	5.371	5,6211	6.355	6,1518	11.726	5,8968
65 a 69 años	4.188	4,383	4.906	4,7491	9.094	4,5732
70 a 74 años	3.771	3,9466	4.813	4,6591	8.584	4,3167
75 a 79 años	3.222	3,372	4.539	4,3939	7.761	3,9029
80-84 años	2.132	2,2313	3.711	3,5923	5.843	2,9383
85-89 años	1.007	1,0539	2.416	2,3388	3.423	1,7214
90-94 años	358	0,3747	1.160	1,1229	1.518	0,7634
95-99 años	83	0,0869	353	0,3417	436	0,2193
99 y más	9	0,0094	49	0,0474	58	0,0292
TOTAL	95.551	100	103.303	100	198.854	100
	48,1		51,9		100	

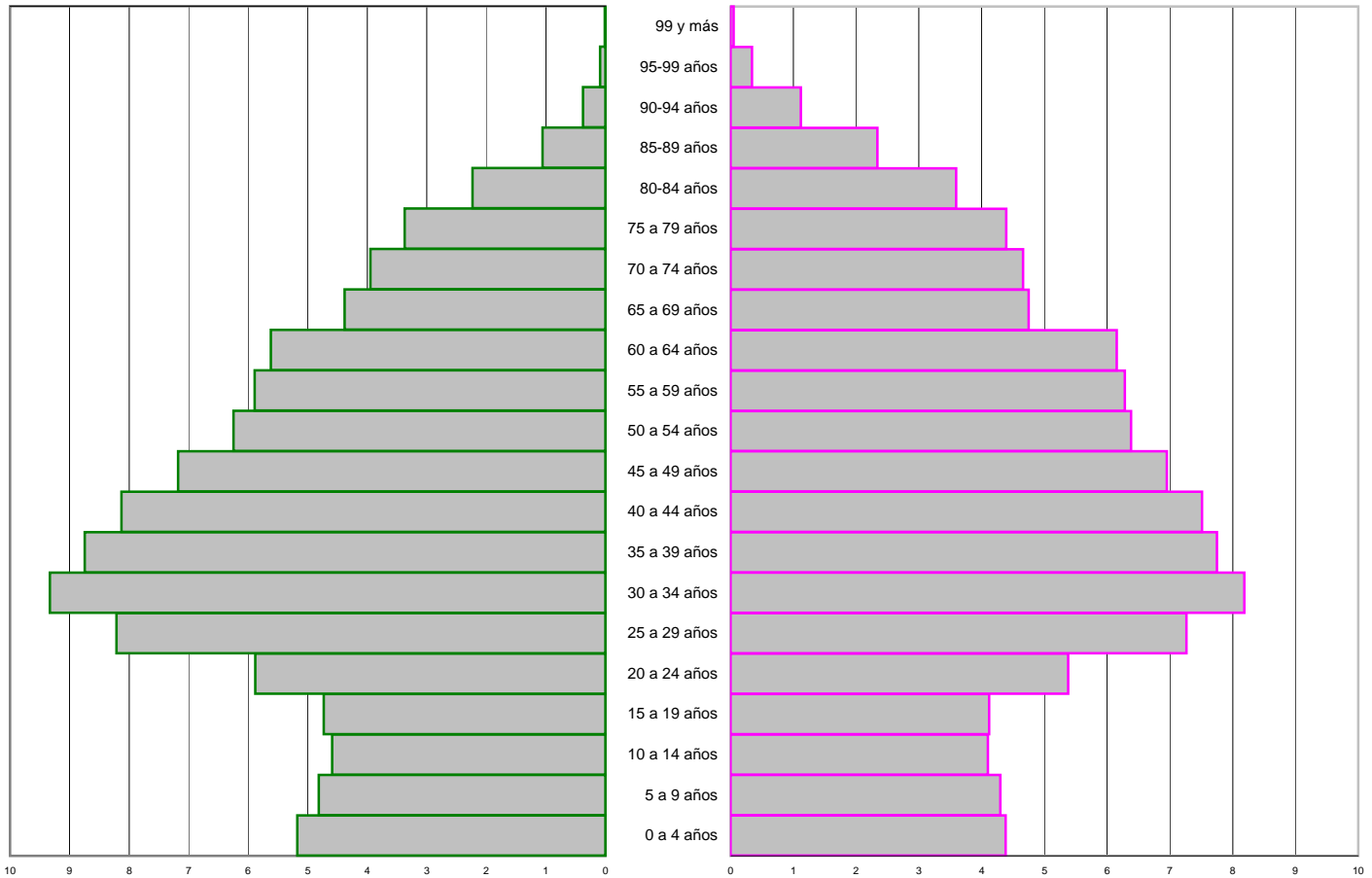
Distribución por edad y sexo de todos los habitantes de Pamplona

AÑO 2008 (julio)

Pirámide 16.7

% Hombres

% Mujeres



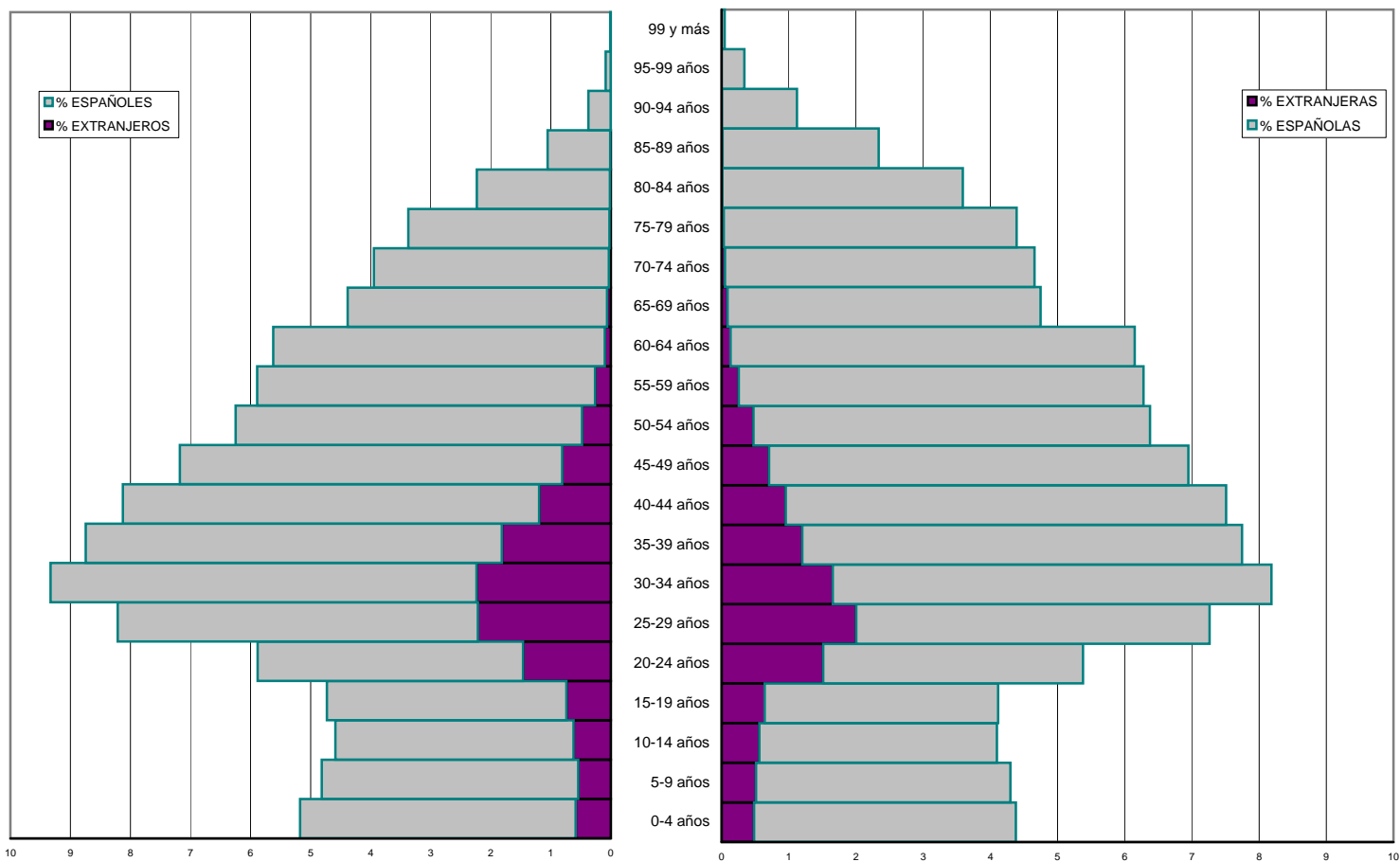
PAMPLONA CIUDAD, POBLACIÓN ESPAÑOLA Y EXANTRAJERA

jul-08											TOTAL
EDAD	TOTAL	% HOMBRES	EXTRANJEROS	% EXTRANJEROS	% ESPAÑOLES	TOTAL	% MUJERES	EXTRANJERAS	% EXTRANJERAS	% ESPAÑOLAS	TODAS PERSONAS
0-4 años	4.946	5,1763	557	0,5829	4,5934	4.526	4,3813	498	0,4821	3,8992	9.472
5-9 años	4.600	4,8142	516	0,5400	4,2742	4.442	4,3000	528	0,5111	3,7889	9.042
10-14 años	4.384	4,5881	591	0,6185	3,9696	4.236	4,1006	581	0,5624	3,5381	8.620
15-19 años	4.518	4,7284	705	0,7378	3,9905	4.254	4,1180	662	0,6408	3,4771	8.772
20-24 años	5.620	5,8817	1.394	1,4589	4,4228	5.559	5,3813	1.562	1,5121	3,8692	11.179
25-29 años	7.847	8,2124	2.114	2,2124	5,9999	7.505	7,2650	2.070	2,0038	5,2612	15.352
30-34 años	8.917	9,3322	2.136	2,2355	7,0967	8.457	8,1866	1.708	1,6534	6,5332	17.374
35-39 años	8.356	8,7451	1.731	1,8116	6,9335	8.004	7,7481	1.241	1,2013	6,5468	16.360
40-44 años	7.766	8,1276	1.139	1,1920	6,9356	7.760	7,5119	986	0,9545	6,5574	15.526
45-49 años	6.857	7,1763	771	0,8069	6,3694	7.179	6,9495	730	0,7067	6,2428	14.036
50-54 años	5.970	6,2480	456	0,4772	5,7707	6.589	6,3783	489	0,4734	5,9050	12.559
55-59 años	5.629	5,8911	249	0,2606	5,6305	6.490	6,2825	263	0,2546	6,0279	12.119
60-64 años	5.371	5,6211	95	0,0994	5,5217	6.355	6,1518	138	0,1336	6,0182	11.726
65-69 años	4.188	4,3830	59	0,0617	4,3213	4.906	4,7491	90	0,0871	4,6620	9.094
70-74 años	3.771	3,9466	29	0,0304	3,9162	4.813	4,6591	51	0,0494	4,6097	8.584
75-79 años	3.222	3,3720	20	0,0209	3,3511	4.539	4,3939	32	0,0310	4,3629	7.761
80-84 años	2.132	2,2313	11	0,0115	2,2198	3.711	3,5923	12	0,0116	3,5807	5.843
85-89 años	1.007	1,0539	7	0,0073	1,0466	2.416	2,3388	13	0,0126	2,3262	3.423
90-94 años	358	0,3747	1	0,0010	0,3736	1.160	1,1229	5	0,0048	1,1181	1.518
95-99 años	83	0,0869	1	0,0010	0,0858	353	0,3417	0	0,0000	0,3417	436
99 y más	9	0,0094	0	0,0000	0,0094	49	0,0474	1	0,0010	0,0465	58
TOTALES	95.551	100,0000	12.582	13,1678	86,8322	103.303	100,0000	11.660	11,2872	88,7128	198.854

ES HOMBRES-MUJERES	
EXTRANJERAS	ESPAÑOLAS
1.055	8.417
1.044	7.998
1.172	7.448
1.367	7.405
2.956	8.223
4.184	11.168
3.844	13.530
2.972	13.388
2.125	13.401
1.501	12.535
945	11.614
512	11.607
233	11.493
149	8.945
80	8.504
52	7.709
23	5.820
20	3.403
6	1.512
1	435
1	57
24.242	174.612

PAMPLONA CIUDAD (Total, inmigrantes y españoles)

AÑO 2008 (julio)



Distribución de la población empadronada en Pamplona por grandes grupos de edad y nacionalidad CUADRO 17.1

GRUPOS DE EDAD	dic-02			dic-03		
	Nacionalid extranjera	Nacionali española	Total empa- dronados	Nacionalidad extranjera	Nacionali española	Total em- padronados
0-14	2.027	22.957	24.984	2.409	23.269	25.678
%	14,1	12,8	12,9	14,3	13,2	13,3
15-64	12.086	121.573	133.659	14.160	119.421	133.581
%	84,2	68	69,2	83,9	67,5	68,9
65 y más	235	34.161	34.396	306	34.201	34507
%	1,6	19,1	17,8	1,8	19,3	17,8
TOTAL	14.348	178.691	193.039	16.875	176.891	193.766

Distribución de la población empadronada en Pamplona por grandes grupos de edad y nacionalidad CUADRO 17.2

GRUPOS DE EDAD	dic-04			dic-05		
	Nacionalid extranjera	Nacionali española	Total empa- dronados	Nacionalidad extranjera	Nacionali española	Total em- padronados
0-14	2.572	23.382	25.954	2.826	23.475	26.301
%	13,3	13,3	13,3	13,1	13,4	13,3
15-64	16.375	117.985	134.360	18.313	117.219	135.532
%	84,9	67,1	68,9	84,9	66,7	68,7
65 y más	351	34.446	34.797	427	35.097	35.524
%	1,8	19,6	17,8	2	20	18
TOTAL	19.298	175.813	195.111	21.566	175.791	197.357

Distribución de la población empadronada en Pamplona por grandes grupos de edad y nacionalidad CUADRO 17.3

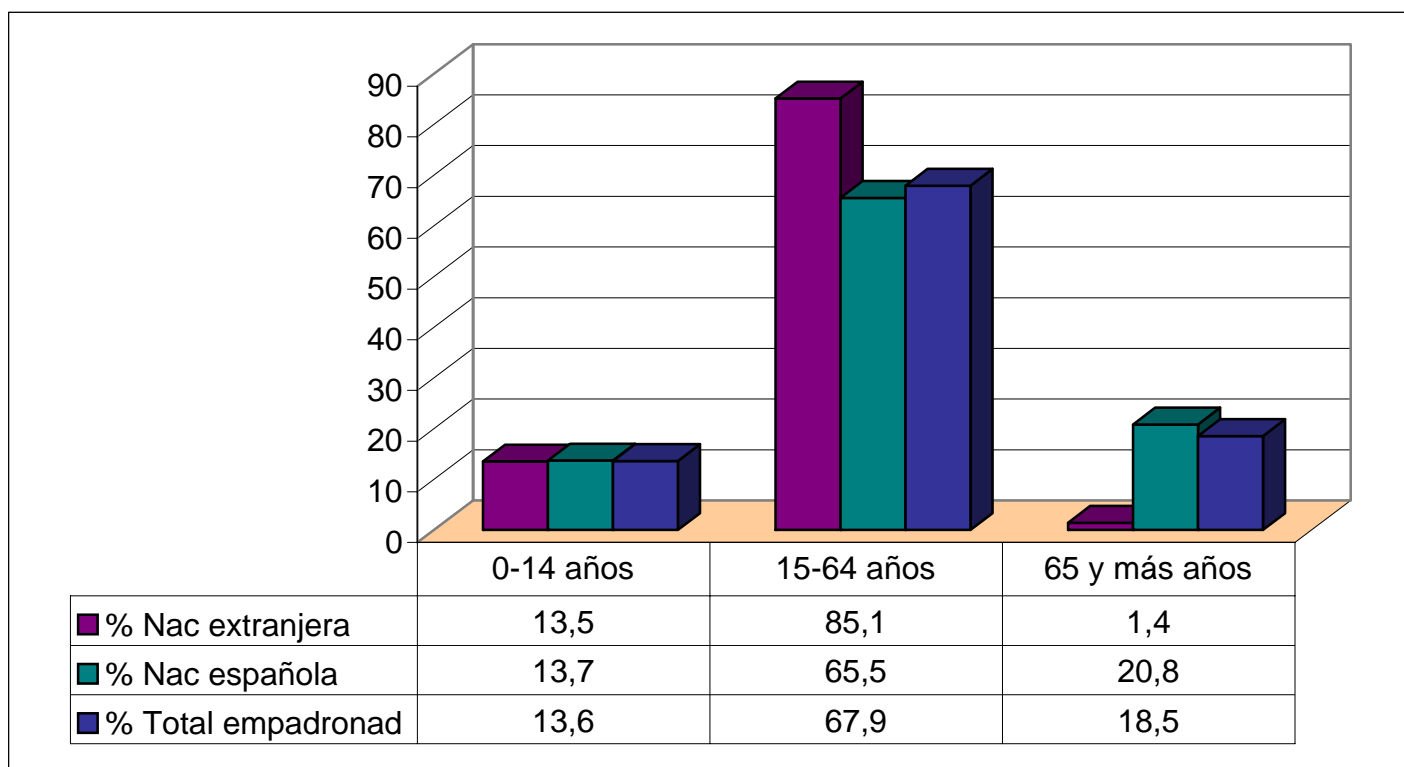
GRUPOS DE EDAD	ene-07 (1)			dic-07		
	Nacionalid extranjera	Nacionali española	Total empa- dronados	Nacionalid extranjera	Nacionali española	Total empa- dronados
0-14	2.911	23.603	26.514	3.248	23.266	26.514
%	13,6	13,4	13,5	13,5	13,4	13,4
15-64	18.252	116.366	134.618	20.423	114.943	135.366
%	85	66,3	68,3	85,1	66	68,3
65 y más	313	35.524	35.837	320	35.961	36.281
%	1,5	20,2	18,2	1,3	20,6	18,3
TOTAL	21.476	175.493	196.969	23.991	174.170	198.161

(1) Primeros días de enero

Distribución de la población empadronada en Pamplona por grandes grupos de edad y nacionalidad CUADRO 17.4

GRUPOS DE EDAD	jul-08					
	Nacionalidad extranjera	% Nac extranjera	Nacionalidad española	% Nac española	Total empadronados	% Total empadronad
0-14 años	3.271	13,5	23.863	13,7	27.134	13,6
15-64 años	20.639	85,1	114.364	65,5	135.003	67,9
65 y más años	332	1,4	36.385	20,8	36.717	18,5
TOTAL	24.242	100	174.612	100	198.854	100

Gráfico 17.4



Distribución por sexos entre los extranjeros procedentes de los países con mayor presencia en Pamplona

CUADRO 18.1

PAÍSES ANALIZADOS	(dic - 2002)		(dic - 2003)		(dic - 2004)	
	HOMBRES	MUJERES	HOMBRES	MUJERES	HOMBRES	MUJERES
Alemania	81	39	84	41	83	46
Argelia	353	92	389	114	392	130
Argentina	149	162	197	201	214	225
Bolivia	32	56	101	159	251	377
Brasil	60	194	69	201	97	243
Bulgaria	458	293	559	380	692	519
Chile	101	103	732	1.121	785	1.211
China	137	124	54	24	58	29
Colombia	742	1.126	82	120	92	134
Congo	56	21	154	122	166	141
Cuba	73	120	162	161	178	189
Ecuador	2.143	2.444	2.555	2.937	2.641	3.020
Francia	96	104	105	117	117	123
Italia	91	53	108	66	122	81
Japón	25	31	30	33	37	37
Marruecos	286	152	338	179	438	212
México	60	93	81	115	110	145
Moldavia	77	87	91	114	117	133
Nigeria	87	56	123	73	159	84
Perú	203	251	272	333	410	453
Polonia	65	79	76	88	89	90
Portugal	490	394	481	383	500	390
Reino Unido	78	50	74	51	85	58
Rep. Dominicana	143	205	160	224	198	259
Rumania	157	139	228	211	302	304
Rusia	33	72	40	91	59	131
Senegal	134	15	123	14	159	24
Ucrania	96	166	140	231	192	274
Usa	81	77	92	91	104	102
Venezuela	48	64	60	74	62	96
Total países citados:30						

Distribución por sexos entre los extranjeros procedentes de los países con mayor presencia en Pamplona

CUADRO 18.2

PAÍSES ANALIZADOS	(dic -2005)		(enero 2007) (1)		(dic -2007)	
	HOMBRES	MUJERES	HOMBRES	MUJERES	HOMBRES	MUJERES
Alemania	90	56	86	62	97	79
Argelia	432	139	341	126	403	153
Argentina	242	229	190	173	184	193
Bolivia	400	630	738	1.180	890	1.411
Brasil	132	305	143	355	188	389
Bulgaria	867	659	886	749	1.300	1.068
Colombia	810	1.215	732	1.044	787	953
Congo	64	35	65	33	58	34
Cuba	99	144	75	115	75	107
Chile	161	143	109	126	109	116
China	220	229	203	187	206	186
Ecuador	2.611	2.936	2.266	2.356	2.126	2.120
Francia	141	141	140	160	166	170
Italia	154	97	165	122	191	139
Japón	40	43	28	28	26	31
Marruecos	536	240	517	252	571	287
México	132	164	105	107	107	112
Moldavia	140	168	160	209	192	228
Nigeria	203	103	210	123	232	125
Perú	498	552	544	575	604	677
Polonia	105	101	156	132	180	154
Portugal	595	410	638	395	758	433
Reino Unido	83	65	83	79	95	104
Rep. Dominicana	234	259	220	260	239	253
Rumania	391	431	490	535	828	709
Rusia	60	153	56	156	64	168
Senegal	206	35	195	42	215	43
Ucrania	213	320	237	336	269	381
Usa	109	108	74	81	75	94
Venezuela	69	103	62	100	65	115
Total países citados: 30						

(1) Primeros días de enero

Distribución por sexos entre los extranjeros procedentes de los países con mayor presencia en Pamplona

CUADRO 18.3

PAÍSES ANALIZADOS	(jul-2008)	
	HOMBRES	MUJERES
Alemania	105	80
Argelia	433	161
Argentina	175	172
Bolivia	871	1.413
Brasil	193	415
Bulgaria	1.394	1.130
Colombia	805	941
Congo	61	34
Cuba	78	94
Chile	111	115
China	215	181
Ecuador	1.961	1.911
Francia	167	164
Italia	200	144
Japón	25	24
Marruecos	616	300
México	101	102
Moldavia	197	246
Nigeria	242	133
Perú	612	653
Polonia	182	157
Portugal	807	461
Reino Unido	98	101
Rep. Dominicana	244	278
Rumania	901	773
Rusia	68	160
Senegal	201	40
Ucrania	284	394
Usa	71	91
Venezuela	72	100
Total países citados: 30		

**II-3 DISTRIBUCIÓN ESPACIAL DE LA INMIGRACIÓN:
DISTRITOS, BARRIOS Y NACIONALIDADES**
(CUADROS 19.1 - 21.5)

**Distribución de la población de extranjeros, por
DISTRITOS, en Pamplona CUADRO 19.1**

DISTRITOS	dic-01			dic-02		
	Población total	Población extranjera	% de extranjeros/ población total distrito	Población total	Población extranjera	% de extranjeros/ población total distrito
I Casco Viejo	12.311	1.112	9	12.606	1.693	13,4
II Ensanche	22.606	1.323	5,9	22.631	1.766	7,8
III San Juan	40.450	1.741	4,3	40.432	2.475	6,1
IV Iturrama	38.986	1.785	4,6	38.968	2.528	6,5
V Milagrosa	15.224	1.202	7,9	15.317	1.731	11,3
VI Chantrea	19.283	547	2,8	19.265	795	4,1
VII Rochapea	32.314	2.210	6,8	33.277	2.987	9
VIII Mendillorri	9.861	244	2,5	10.543	373	3,5
TOTAL	191.035	10.164	5,3	193.039	14.348	7,4

**Distribución de la población de extranjeros, por
DISTRITOS, en Pamplona CUADRO 19.2**

DISTRITOS	dic-03			dic-04		
	Población total	Población extranjera	% de extranjeros/ población total distrito	Población total	Población extranjera	% de extranjeros/ población total distrito
I Casco Viejo	12.652	1.912	15,1	12.713	2.100	16,5
II Ensanche	22.293	1.940	8,7	22.134	2.005	9,1
III San Juan	40.051	2.927	7,3	39.991	3.271	8,2
IV Iturrama	38.403	2.965	7,7	38.254	3.416	8,9
V Milagrosa	15.322	2.074	13,5	15.466	2.430	15,7
VI Chantrea	19.163	1.001	5,2	19.207	1.260	6,6
VII Rochapea	34.733	3.639	10,5	35.987	4.347	12,1
VIII Mendillorri	11.149	417	3,7	11.359	469	4,1
TOTAL	193.766	16.875	8,7	195.111	19.298	9,9

**Distribución de la población de extranjeros, por
DISTRITOS, en Pamplona CUADRO 19.3**

DISTRITOS	dic-05			ene-07 (1)		
	Población total	Población extranjera	% de extranjeros/ población total distrito	Población total	Población extranjera	% de extranjeros/ población total distrito
I Casco Viejo	12.555	2.153	17,1	12.211	1.955	16
II Ensanche	22.128	2.206	10	21.931	2.128	9,7
III San Juan	39.634	3.528	8,9	38.763	3.307	8,5
IV Iturrama	38.729	3.858	10	38.347	3.566	9,3
V Milagrosa	15.766	2.693	17,1	15.733	2.633	16,7
VI Chantrea	18.914	1.386	7,3	19.007	1.611	8,5
VII Rochapea	38.004	5.272	13,9	39.576	5.742	14,5
VIII Mendillorri	11.357	470	4,1	11.401	508	4,5
TOTAL	197.087	21.566	10,9	196.969	21.450	10,9

(1) Primeros días de enero

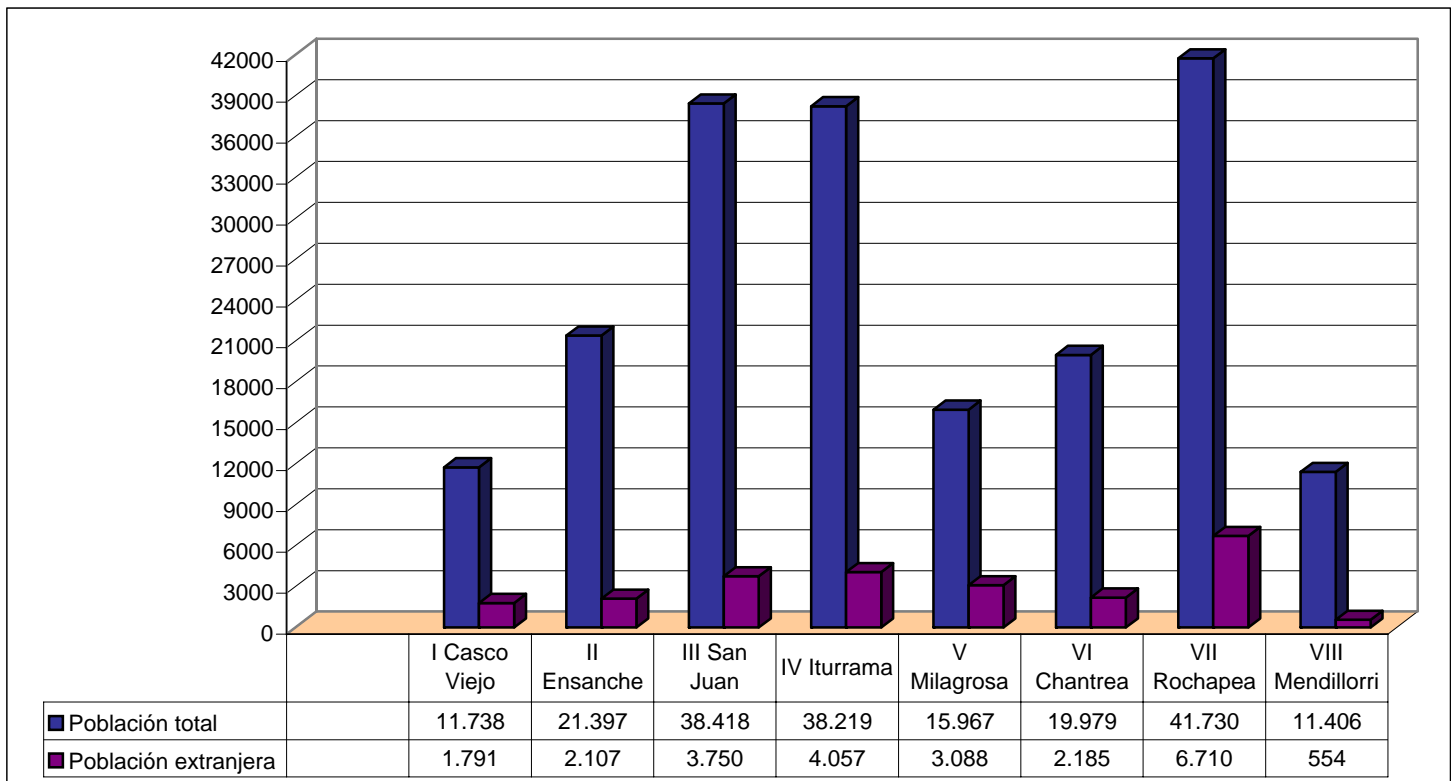
**Distribución de la población de extranjeros, por
DISTRITOS, en Pamplona CUADRO 19.4**

DISTRITOS	dic-07		
	Población total	Población extranjera	% de extranjeros/ población total distrito
I Casco Viejo	11.843	1.834	15,5
II Ensanche	21.658	2.219	10,2
III San Juan	38.514	3.697	9,6
IV Iturrama	38.334	3.987	10,4
V Milagrosa	15.890	2.976	18,7
VI Chantrea	19.638	2.052	10,4
VII Rochapea	40.961	6.597	16,1
VIII Mendillorri	11.323	545	4,8
TOTAL	198.161	23.907	12,1

Distribución de la población de extranjeros, por DISTRITOS, en Pamplona CUADRO 19.5

DISTRITOS	jul-08		
	Población total	Población extranjera	% de extranjeros/ población total distrito
I Casco Viejo	11.738	1.791	15,3
II Ensanche	21.397	2.107	9,8
III San Juan	38.418	3.750	9,8
IV Iturrama	38.219	4.057	10,6
V Milagrosa	15.967	3.088	19,3
VI Chantrea	19.979	2.185	10,9
VII Rochapea	41.730	6.710	16,1
VIII Mendillorri	11.406	554	4,9
TOTAL	198.854	24.242	12,2

Gráfico 19.5



**Distribución de la población de extranjeros, por
BARRIOS, en Pamplona CUADRO 20.1**

BARRIOS	dic-02			BARRIOS	dic-03		
	Población total	Población extranjera	% de extranjeros/ población total barrio		Población total	Población extranjera	% de extranjeros/ población total barrio
Casco Viejo	12.606	1.693	13,4	Casco Viejo	12.652	1.912	15,1
Il Ensanche	23.777	1.847	7,8	Ensanche	23.410	2.010	8,6
San Juan	22.493	1.480	6,6	San Juan	22.132	1.734	7,8
Ermitg-Mend.	17.939	995	5,5	Ermitagaña-Mend	17.919	1.193	6,7
Iturrama	25.636	1.180	4,6	Iturrama	25.027	1.397	5,6
Milagrosa-Azpilag	22.101	2.199	9,9	Milagrosa	14.197	2.004	14,1
				Azpilagaña	7.887	684	8,7
Chantrea	19.265	795	4,1	Chantrea	19.163	1.001	5,2
Rochapea	21.170	1.594	7,5	Rochapea	22.389	1.996	8,9
San Jorge	10.610	1.037	9,8	San Jorge	10.950	1.295	11,8
Buztintxuri-Euntze	1.520	354	23,3	Buztintxuri-Euntze	1.394	348	25
Etxabakoitz	5.402	799	14,8	Etxabakoitz	5.484	884	16,1
Mendillorri	10.543	373	3,5	Mendillorri	11.149	417	3,7
TOTAL	193.062	14.346	7,4	TOTAL	193.753	16.875	8,7

**Distribución de la población de extranjeros, por
BARRIOS, en Pamplona CUADRO 20.2**

BARRIOS	dic-04			dic-05		
	Población total	Población extranjera	% de extranjeros/ población total barrio	Población total	Población extranjera	% de extranjeros/ población total barrio
Casco Viejo	12.710	2.102	16,5	12.555	2.153	17,1
Ensanche	23.242	2.074	8,9	23.275	2.304	9,9
San Juan	22.049	1.949	8,8	21.906	2.111	9,6
Ermitagaña-Mende	17.941	1.323	7,4	17.728	1.417	8
Iturrama	24.819	1.609	6,5	25.278	1.813	7,2
Milagrosa	14.353	2.365	16,5	14.619	2.595	17,8
Azpilagaña	7.871	775	9,8	7.855	905	11,5
Chantrea	19.201	1.261	6,6	18.914	1.386	7,3
Rochapea	23.159	2.452	10,6	24.206	2.866	11,8
San Jorge	11.230	1.506	13,4	11.310	1.627	14,4
Buztintxuri-Euntze	1.575	391	24,8	2.486	779	31,3
Etxabakoitz	5.566	1.036	18,6	5.596	1.140	20,4
Mendillorri	11.348	469	4,1	11.357	470	4,1
TOTAL	195.064	19.312	9,9	197.085	21.566	10,9

**Distribución de la población de extranjeros, por
BARRIOS, en Pamplona CUADRO 20.3**

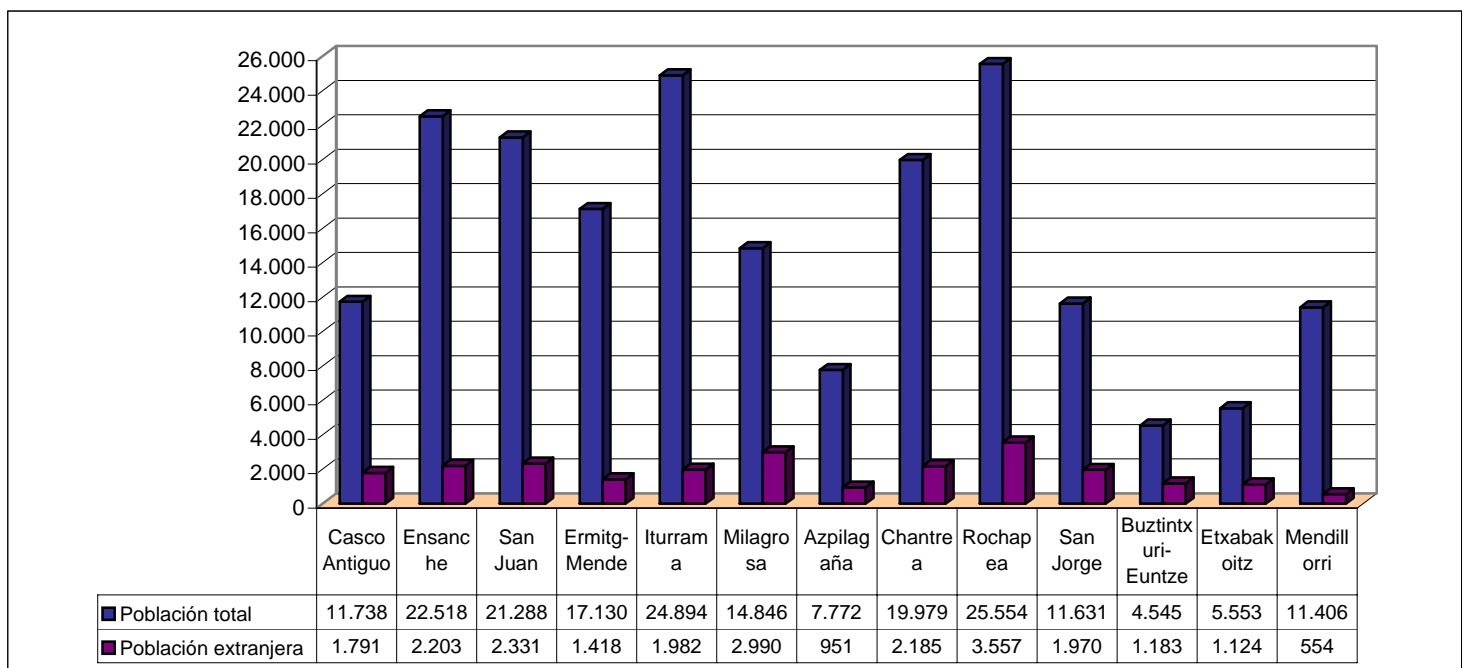
BARRIOS	ene-07 (1)			dic-07		
	Población total	Población extranjera	% de extranjeros/ población total barrio	Población total	Población extranjera	% de extranjeros/ población total barrio
Casco Antiguo	12.211	1.950	16	11.843	1.834	15,5
Ensanche	23.093	2.213	9,6	22.777	2.310	10,1
San Juan	21.497	2.010	9,4	21.401	2.314	10,8
Ermitagaña-Mende	17.266	1.300	7,5	17.113	1.390	8,1
Iturrama	25.169	1.676	6,7	25.061	1.967	7,8
Milagrosa	14.571	2.550	17,5	14.771	2.885	19,5
Azpilagaña	7.726	835	10,8	7.761	930	12
Chantrea	19.007	1.610	8,5	19.638	2.057	10,5
Rochapea	24.768	3.090	12,5	25.309	3.571	14,1
San Jorge	11.351	1.694	14,9	11.514	1.929	16,8
Buztintxuri-Euntze	3.457	959	27,7	4.138	1.098	26,5
Etxabakoitz	5.452	1.051	19,3	5.512	1.099	19,9
Mendillorri	11.401	508	4,5	11.323	545	4,8
TOTAL	196.969	21.446	10,9	198.161	23.929	12,1

(1) Primeros días de enero

Distribución de la población de extranjeros, por BARRIOS, en Pamplona CUADRO 20.4

BARRIOS	jul-08		
	Población total	Población extranjera	% de extranjeros/ población total barrio
Casco Antiguo	11.738	1.791	15,3
Ensanche	22.518	2.203	9,8
San Juan	21.288	2.331	10,9
Ermitag-Mende	17.130	1.418	8,3
Iturrama	24.894	1.982	8
Milagrosa	14.846	2.990	20,1
Azpilagaña	7.772	951	12,2
Chantrea	19.979	2.185	10,9
Rochapea	25.554	3.557	13,9
San Jorge	11.631	1.970	16,9
Buztintxuri-Euntze	4.545	1.183	26
Etxabakoitz	5.553	1.124	20,2
Mendillorri	11.406	554	4,9
TOTAL	198.854	24.239	12,2

Gráfico 20.4



Distribución de los extranjeros, por NACIONALIDADES Y BARRIOS, en Pamplona

Países más representados (diciembre 2004)

CUADRO 21.1

BARRIOS PAMPLONA	Portugal		Bulgaria		Rumania		Ucrania		Argelia		Marruecos		Bolivia		Colombia		Ecuador		Perú		Total	Total extran jeros	%
		%		%		%		%		%		%		%		%		%		%			
Casco Viejo	52	5,9	96	7,9	32	5,3	16	3,4	54	10,3	76	11,8	210	33,6	184	9,2	734	13	90	10,50	1.544	2.102	73,5
Ensanche	29	3,3	54	4,5	35	5,8	50	10,7	22	4,2	60	9,3	134	21,4	235	11,8	696	12,4	169	19,7	1.484	2.074	71,6
San Juan	23	2,6	117	9,7	80	13,2	103	22,1	41	7,9	38	5,9	62	9,9	241	12,1	561	10	98	11,4	1.364	1.949	70
Ermitagaña-M	16	1,8	117	9,7	49	8,1	29	6,2	4	0,8	32	5	23	3,7	191	9,6	137	2,4	56	6,5	654	1.323	49,4
Iturrama	11	1,2	64	5,3	11	1,8	26	5,6	16	3,1	41	6,4	71	11,4	165	8,3	438	7,8	80	9,3	923	1.609	57,4
Milagrosa	19	2,1	164	13,6	20	3,3	80	17,2	123	23,6	65	10,1	42	6,7	194	9,7	999	17,7	71	8,3	1.777	2.365	75,1
Azpilagaña	9	1	43	3,6	11	1,8	18	3,9	5	1	4	0,6	27	4,3	94	4,7	284	5	19	2,2	514	775	66,3
Chantrea	50	5,7	175	14,5	59	9,8	31	6,7	18	3,4	30	4,7	14	2,2	115	5,8	367	6,5	77	9	936	1.261	74,2
Rochapea	341	38,6	201	16,6	138	22,8	48	10,3	81	15,5	142	22	26	4,2	194	9,7	535	9,5	94	11	1.800	2.452	73,4
San Jorge	122	13,8	74	6,1	33	5,5	18	3,9	78	14,9	42	6,5	6	1	229	11,5	490	8,7	45	5,2	1.137	1.506	75,5
Buztintxuri-E	98	11,1	46	3,8	9	1,5	4	0,9	34	6,5	12	1,9	2	0,3	14	0,7	108	1,9	8	0,9	335	391	85,7
Etxabakoitz	91	10,3	49	4,1	116	19,2	33	7,1	44	8,4	93	14,4	7	1,1	78	3,9	209	3,7	12	1,4	732	1.036	70,7
Mendillorri	23	2,6	9	0,7	12	2	10	2,1	2	0,4	10	1,6	1	0,2	56	2,8	72	1,3	39	4,5	234	489	47,9
TOTAL	884	100	1.209	100,1	605	100,1	466	100,1	522	100	645	100,2	625	100	1.990	99,8	5.630	99,9	858	99,9	13.434	19.332	69,5

Distribución de los extranjeros, por NACIONALIDADES Y BARRIOS, en Pamplona

Países más representados (diciembre 2005)

CUADRO 21.2

BARRIOS PAMPLONA	Portugal		Bulgaria		Rumania		Ucrania		Argelia		Marruecos		Bolivia		Colombia		Ecuador		Perú		Total	Total Extran jeros	%
		%		%		%		%		%		%		%		%		%		%			
Casco Viejo	61	6,1	109	7,2	45	5,5	23	4,3	64	11,2	104	13,5	314	30,4	140	6,9	580	10,5	104	10,00	1.544	2.153	71,7
Ensanche	42	4,2	59	3,9	86	10,5	56	10,5	24	4,2	67	8,7	204	19,7	216	10,7	681	12,4	202	19,4	1.637	2.304	71,1
San Juan	33	3,3	167	11	106	12,9	96	18	41	7,2	43	5,6	82	7,9	268	13,3	469	8,5	125	12	1.430	2.111	67,7
Ermitagaña-M	28	2,8	123	8,1	54	6,6	34	6,4	9	1,6	26	3,4	53	5,1	169	8,4	130	2,4	74	7,1	700	1.417	49,4
Iturrama	24	2,4	110	7,2	44	5,4	33	6,2	9	1,6	38	4,9	110	10,6	150	7,4	406	7,4	90	8,7	1.014	1.813	55,9
Milagrosa	38	3,8	222	14,6	37	4,5	99	18,6	129	22,6	82	10,6	138	13,3	219	10,9	871	15,8	83	8	1.918	2.595	73,9
Azpilagaña	22	2,2	63	4,1	27	3,3	23	4,3	4	0,7	7	0,9	48	4,6	81	4	295	5,4	28	2,7	598	905	66,1
Chantrea	49	4,9	188	12,4	66	8	32	6	30	5,3	28	3,6	17	1,6	115	5,7	386	7	106	10,2	1.017	1.386	73,4
Rochapea	355	35,4	249	16,4	158	19,2	62	11,7	85	14,9	170	22	44	4,3	210	10,4	669	12,1	114	11	2.116	2.866	73,8
San Jorge	128	12,7	89	5,9	44	5,4	27	5,1	90	15,8	61	7,9	5	0,5	219	10,9	514	9,3	42	4	1.219	1.627	74,9
Buztintxuri-E	101	10,1	67	4,4	37	4,5	12	2,3	38	6,7	28	3,6	0	0	67	3,3	214	3,9	35	3,4	599	779	76,9
Etxabakoitz	100	10	46	3	108	13,1	29	5,5	44	7,7	105	13,6	17	1,6	100	5	223	4	13	1,3	785	1.140	68,9
Mendillorri	23	2,3	28	1,8	10	1,2	6	1,1	3	0,5	13	1,7	2	0,2	62	3,1	69	1,3	24	2,3	240	470	51,1
TOTAL	1.004	100,2	1.520	100	822	100,1	532	100	570	100	772	100	1.034	99,8	2.016	100	5.507	100	1.040	100,1	14.817	21.566	68,7

Distribución de los extranjeros, por NACIONALIDADES Y BARRIOS, en Pamplona**Países más representados (enero 2007) (1)**

CUADRO 21.3

BARRIOS PAMPLONA	Portugal		Bulgaria		Moldavia		Rumania		Ucrania		Argelia		Marruecos		Nigeria		Bolivia		Brasil		Colombia		Ecuador	
		%		%		%		%		%		%		%		%		%		%		%		%
Casco Viejo	44	4,3	78	4,8	15	4,1	48	4,6	14	2,5	47	10,1	97	12,6	15	4,5	494	25,5	38	7,5	107	6,1	390	8,5
Ensanche	47	4,6	58	3,5	31	8,4	94	9	62	10,9	12	2,6	65	8,5	30	9	451	23,2	27	5,3	153	8,7	502	11
San Juan	44	4,3	174	10,6	34	9,2	125	12	96	16,8	33	7,1	48	6,2	5	1,5	163	8,4	69	13,6	228	12,9	368	8,1
Ermitagaña-M	63	6,1	117	7,1	34	9,2	63	6,1	29	5,1	12	2,6	26	3,4	3	0,9	68	3,5	65	12,8	145	8,2	118	2,6
Iturrama	36	3,5	124	7,6	52	14,1	46	4,4	33	5,8	10	2,1	26	3,4	8	2,4	206	10,6	45	8,8	111	6,3	292	6,4
Milagrosa	47	4,6	251	15,3	44	11,9	51	4,9	106	18,6	84	18	98	12,7	67	20,1	244	12,6	53	10,4	154	8,7	783	17,1
Azpilagaña	34	3,3	68	4,1	32	8,6	31	3	26	4,6	2	0,4	8	1	4	1,2	107	5,5	15	2,9	76	4,3	189	4,1
Chantrea	58	5,6	198	12,1	32	8,6	110	10,6	34	6	24	5,1	43	5,6	48	14,4	60	3,1	40	7,9	135	7,7	356	7,8
Rochapea	319	30,9	297	18,1	37	10	216	20,7	75	13,1	70	15	165	21,5	51	15,3	90	4,6	62	12,2	204	11,6	636	13,9
San Jorge	120	11,6	119	7,3	37	10	87	8,4	42	7,4	84	18	49	6,4	24	7,2	20	1	30	5,9	197	11,2	488	10,7
Buztintxuri-E	100	9,7	93	5,7	15	4,1	50	4,8	17	3	47	10,1	58	7,5	37	11,1	7	0,4	13	2,6	87	4,9	173	3,8
Etxabakoitz	92	8,9	29	1,8	7	1,9	99	9,5	32	5,6	39	8,4	73	9,5	41	12,3	25	1,3	30	5,9	98	5,6	214	4,7
Mendillorri	27	2,6	33	2	0	0	21	2	5	0,9	3	0,6	13	1,7	1	0,3	6	0,3	22	4,3	66	3,7	62	1,4
TOTAL	1.031	100	1.639	100	370	100,1	1.041	100	571	100,3	467	100,1	769	100	334	100,2	1.941	100	509	100,1	1.761	99,9	4.571	100

(1) Primeros días de enero

(Continuación de la tabla anterior)

Perú		R Dominican		China		Total	Total	
	%		%		%	15	extranj	%
99	8,8	19	4	35	8,9	1.540	1.950	79
175	15,6	31	6,5	11	2,8	1.749	2.213	79
117	10,5	47	9,9	86	21,8	1.637	2.010	81,4
75	6,7	24	5,1	35	8,9	877	1.300	67,5
95	8,5	19	4	79	20	1.182	1.676	70,5
128	11,4	34	7,2	33	8,4	2.177	2.550	85,4
23	2,1	12	2,5	30	7,6	657	835	78,7
120	10,7	48	10,1	2	0,5	1.308	1.610	81,2
158	14,1	105	22,1	61	15,4	2.546	3.090	82,4
50	4,5	57	12	2	0,5	1.406	1.694	83
42	3,8	30	6,3	6	1,5	775	959	80,8
12	1,1	30	6,3	6	1,5	827	1.051	78,7
25	2,2	19	4	9	2,3	312	508	61,4
1.119	100	475	100	395	100,1	16.993	21.446	79,2

Distribución de los extranjeros, por NACIONALIDADES Y BARRIOS, en Pamplona**Países más representados (diciembre 2007)**

CUADRO 21.4

BARRIOS PAMPLONA	Portugal		Bulgaria		Moldavia		Rumania		Ucrania		Argelia		Marruecos		Nigeria		Bolivia		Brasil		Colombia		Ecuador	
		%		%		%		%		%		%		%		%		%		%		%		%
Casco Viejo	48	4	92	3,9	12	2,9	55	3,4	14	2,2	47	8,5	86	10,1	21	5,9	504	21,9	43	7,5	81	4,7	291	6,9
Ensanche	57	4,8	70	3	34	8,2	108	6,8	64	10,2	12	2,2	74	8,7	26	7,3	552	24	30	5,2	130	7,5	438	10,4
San Juan	65	5,5	277	11,7	34	8,2	186	11,7	105	16,7	32	5,8	63	7,4	3	0,8	188	8,2	86	14,9	241	13,9	352	8,4
Ermitagaña-M	75	6,3	124	5,2	35	8,4	107	6,7	40	6,4	12	2,2	32	3,8	3	0,8	80	3,5	63	10,9	148	8,5	96	2,3
Iturrama	61	5,1	160	6,8	75	18	68	4,3	49	7,8	11	2	23	2,7	4	1,1	225	9,8	63	10,9	126	7,3	301	7,2
Milagrosa	52	4,4	396	16,8	49	11,8	82	5,1	98	15,6	96	17,5	82	9,6	59	16,5	366	15,9	47	8,2	167	9,6	725	17,2
Azpilagaña	41	3,4	98	4,1	31	7,4	42	2,6	22	3,5	5	0,9	13	1,5	3	0,8	127	5,5	17	3	72	4,2	176	4,2
Chantrea	83	7	287	12,2	40	9,6	196	12,3	42	6,7	50	9,1	55	6,5	62	17,4	72	3,1	47	8,2	161	9,3	350	8,3
Rochapea	317	26,6	478	20,2	43	10,3	300	18,8	79	12,6	85	15,5	198	23,3	55	15,4	117	5,1	85	14,8	205	11,8	619	14,7
San Jorge	129	10,8	188	8	33	7,9	162	10,2	57	9,1	87	15,8	42	4,9	30	8,4	42	1,8	30	5,2	201	11,6	449	10,7
Buztintxuri-E	122	10,3	110	4,7	19	4,6	78	4,9	17	2,7	62	11,3	73	8,6	37	10,4	6	0,3	26	4,5	77	4,4	163	3,9
Etxabakoitz	109	9,2	44	1,9	9	2,2	191	12	35	5,6	44	8	91	10,7	53	14,8	19	0,8	20	3,5	71	4,1	183	4,4
Mendillorri	31	2,6	38	1,6	3	0,7	21	1,3	7	1,1	7	1,3	19	2,2	1	0,3	3	0,1	19	3,3	54	3,1	62	1,5
TOTAL	1.190	100	2.362	100	417	100	1.596	100	629	100	550	100	851	100	357	100	2.301	100	576	100	1.734	100	4.205	100

(Continuación de la tabla anterior)

Perú		R Dominican		China		Total	Total	
	%		%		%	15	extranj	%
85	6,7	15	3,1	38	9,7	1.432	1.834	78,1
199	15,6	21	4,3	4	1	1.819	2.310	78,7
109	8,5	55	11,3	91	23,3	1.887	2.314	81,5
72	5,6	15	3,1	30	7,7	932	1.390	67,1
107	8,4	26	5,4	72	18,5	1.371	1.967	69,7
157	12,3	41	8,5	31	7,9	2.448	2.885	84,9
43	3,4	18	3,7	31	7,9	739	930	79,5
134	10,5	61	12,6	3	0,8	1.643	2.057	79,9
193	15,1	97	20	58	14,9	2.929	3.571	82
61	4,8	58	12	9	2,3	1.578	1.929	81,8
66	5,2	31	6,4	4	1	891	1.098	81,1
14	1,1	26	5,4	11	2,8	920	1.099	83,7
38	3	21	4,3	8	2,1	332	545	60,9
1.278	100	485	100	390	100	18.921	23.929	79,1

Distribución de los extranjeros, por NACIONALIDADES Y BARRIOS, en Pamplona**Países más representados (julio 2008)**

CUADRO 21.5

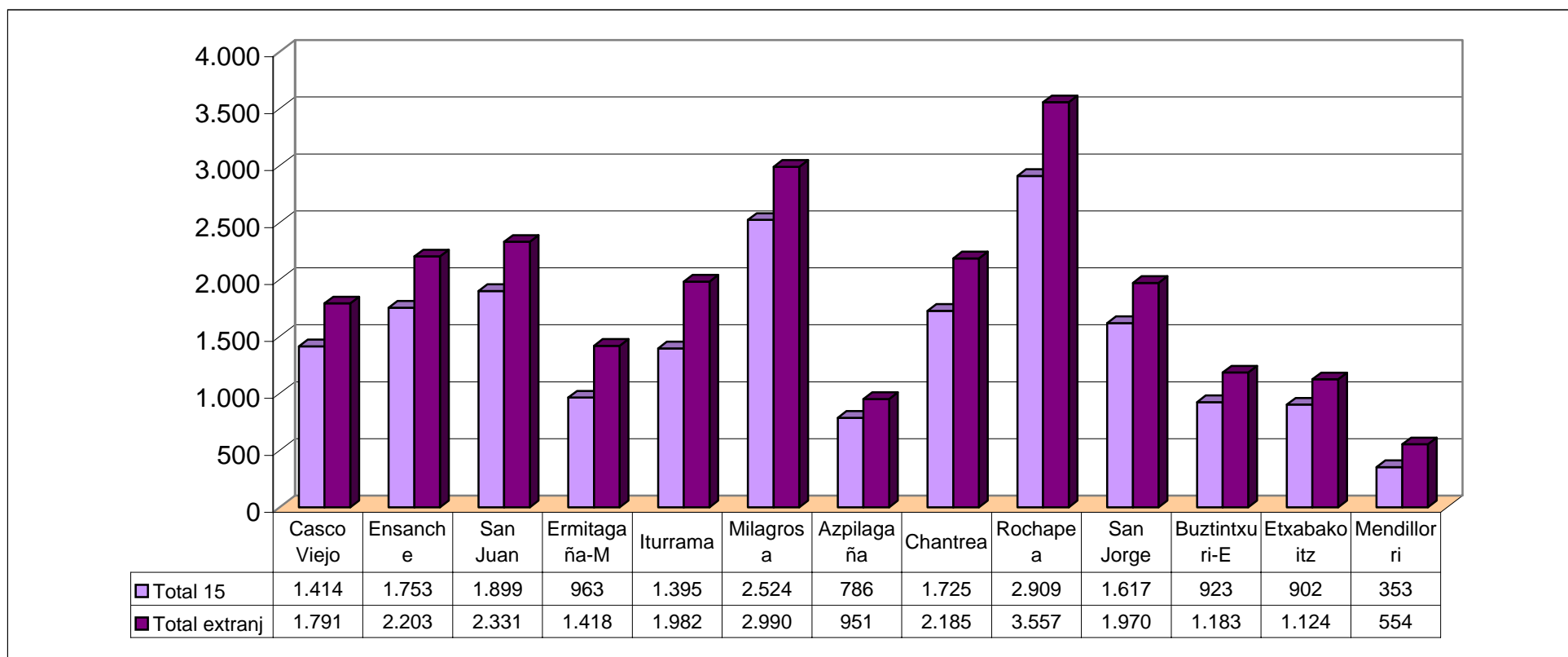
BARRIOS PAMPLONA	Portugal		Bulgaria		Moldavia		Rumania		Ucrania		Argelia		Marruecos		Nigeria		Bolivia		Brasil		Colombia		Ecuador	
		%		%		%		%		%		%		%		%		%		%		%		%
Casco Viejo	44	3,5	86	3,4	10	2,3	59	3,5	13	1,9	53	8,9	88	9,5	25	6,7	484	21,2	50	8,2	82	4,7	269	7
Ensanche	49	3,9	76	3	42	9,5	106	6,3	56	8,2	10	1,7	81	8,7	20	5,3	554	24,3	35	5,8	134	7,7	401	10,4
San Juan	72	5,7	289	11,5	37	8,4	194	11,6	118	17,4	28	4,7	61	6,6	2	0,5	189	8,3	104	17,1	226	13	328	8,5
Ermitagaña-M	74	5,8	138	5,5	34	7,7	148	8,8	36	5,3	5	0,8	27	2,9	1	0,3	72	3,2	69	11,3	146	8,4	94	2,4
Iturrama	70	5,5	195	7,7	85	19,2	66	3,9	52	7,7	9	1,5	17	1,8	4	1,1	206	9	67	11	138	7,9	274	7,1
Milagrosa	60	4,7	393	15,6	45	10,2	93	5,6	95	14	109	18,4	94	10,2	54	14,4	387	17	47	7,7	202	11,6	710	18,4
Azpilagaña	35	2,8	107	4,2	24	5,4	37	2,2	36	5,3	7	1,2	34	3,7	4	1,1	143	6,3	14	2,3	68	3,9	166	4,3
Chantrea	110	8,7	318	12,6	45	10,2	221	13,2	57	8,4	65	10,9	61	6,6	69	18,4	72	3,2	44	7,2	150	8,6	315	8,1
Rochapea	315	24,8	471	18,7	45	10,2	296	17,7	102	15	77	13	220	23,8	66	17,6	99	4,3	76	12,5	212	12,2	553	14,3
San Jorge	130	10,3	234	9,3	39	8,8	179	10,7	55	8,1	120	20,2	50	5,4	26	7	33	1,4	34	5,6	180	10,3	401	10,4
Buztintxuri-E	153	12,1	117	4,6	21	4,7	106	6,3	18	2,7	62	10,4	72	7,8	41	11	4	0,2	31	5,1	67	3,8	136	3,5
Etxabakoitz	122	9,6	53	2,1	10	2,3	148	8,8	32	4,7	39	6,6	98	10,6	60	16	37	1,6	16	2,6	76	4,4	165	4,3
Mendillorri	34	2,7	47	1,9	6	1,4	21	1,3	9	1,3	10	1,7	23	2,5	2	0,5	3	0,1	21	3,5	61	3,5	55	1,4
TOTAL	1.268	100	2.524	100	443	100	1.674	100	679	100	594	100	926	100	374	100	2.283	100	608	100	1.742	100	3.867	100

(Continuación de la tabla anterior)

Perú		R Dominican		China		Total	Total	
	%		%		%	15	extranj	%
96	7,6	15	2,9	40	10,1	1.414	1.791	79
166	13,1	20	3,8	3	0,8	1.753	2.203	79,6
100	7,9	62	11,9	89	22,5	1.899	2.331	81,5
67	5,3	30	5,7	22	5,6	963	1.418	67,9
106	8,4	33	6,3	73	18,4	1.395	1.982	70,4
157	12,4	45	8,6	33	8,3	2.524	2.990	84,4
57	4,5	20	3,8	34	8,6	786	951	82,6
132	10,5	65	12,5	1	0,3	1.725	2.185	78,9
211	16,7	102	19,5	64	16,2	2.909	3.557	81,8
63	5	58	11,1	15	3,8	1.617	1.970	82,1
63	5	29	5,6	3	0,8	923	1.183	78
15	1,2	20	3,8	11	2,8	902	1.124	80,2
30	2,4	23	4,4	8	2	353	554	63,7
1.263	100	522	100	396	100	19.163	24.239	79,1

Distribución de los extranjeros, por NACIONALIDADES y BARRIOS, en Pamplona. Países más representados

Gráfico 21.5
jul-08



Perú		Dominica		China		Total	Total	
	%		%		%	15	extranj	%
99	8,8	19	4	35	8,9	1.540	1.950	79
175	15,6	31	6,5	11	2,8	1.749	2.213	79
117	10,5	47	9,9	86	21,8	1.637	2.010	81,4
75	6,7	24	5,1	35	8,9	877	1.300	67,5
95	8,5	19	4	79	20	1.182	1.676	70,5
128	11,4	34	7,2	33	8,4	2.177	2.550	85,4
23	2,1	12	2,5	30	7,6	657	835	78,7
120	10,7	48	10,1	2	0,5	1.308	1.610	81,2
158	14,1	105	22,1	61	15,4	2.546	3.090	82,4
50	4,5	57	12	2	0,5	1.406	1.694	83
42	3,8	30	6,3	6	1,5	775	959	80,8
12	1,1	30	6,3	6	1,5	827	1.051	78,7
25	2,2	19	4	9	2,3	312	508	61,4
1.119	100	475	100	395	100	16.993	21.446	79,2

Perú		Dominica		China		Total	Total	
	%		%		%	15	extranj	%
85	6,7	15	3,1	38	9,7	1.432	1.834	78,1
199	15,6	21	4,3	4	1	1.819	2.310	78,7
109	8,5	55	11,3	91	23,3	1.887	2.314	81,5
72	5,6	15	3,1	30	7,7	932	1.390	67,1
107	8,4	26	5,4	72	18,5	1.371	1.967	69,7
157	12,3	41	8,5	31	7,9	2.448	2.885	84,9
43	3,4	18	3,7	31	7,9	739	930	79,5
134	10,5	61	12,6	3	0,8	1.643	2.057	79,9
193	15,1	97	20	58	14,9	2.929	3.571	82
61	4,8	58	12	9	2,3	1.578	1.929	81,8
66	5,2	31	6,4	4	1	891	1.098	81,1
14	1,1	26	5,4	11	2,8	920	1.099	83,7
38	3	21	4,3	8	2,1	332	545	60,9
1.278	100	485	100	390	100	18.921	23.929	79,1

	Perú		Dominica		China		Total 15	Total extranj	%
		%		%		%			
	96	7,6	15	2,9	40	10,1	1.414	1.791	79
	166	13,1	20	3,8	3	0,8	1.753	2.203	79,6
	100	7,9	62	11,9	89	22,5	1.899	2.331	81,5
	67	5,3	30	5,7	22	5,6	963	1.418	67,9
	106	8,4	33	6,3	73	18,4	1.395	1.982	70,4
	157	12,4	45	8,6	33	8,3	2.524	2.990	84,4
	57	4,5	20	3,8	34	8,6	786	951	82,6
	132	10,5	65	12,5	1	0,3	1.725	2.185	78,9
	211	16,7	102	19,5	64	16,2	2.909	3.557	81,8
	63	5	58	11,1	15	3,8	1.617	1.970	82,1
	63	5	29	5,6	3	0,8	923	1.183	78
	15	1,2	20	3,8	11	2,8	902	1.124	80,2
	30	2,4	23	4,4	8	2	353	554	63,7
	1.263	100	522	100	396	100	19.163	24.239	79,1

II-4 NIVEL DE ESTUDIOS

(CUADRO 22.1 - 22.4)

Nivel de estudios de los inmigrantes en Pamplona distribuidos por grandes áreas geográficas (diciembre 2007)

CUADRO 22.1

NIVEL DE ESTUDIOS	EUROPA				ASIA		ÁFRICA				AMÉRICA				OCEANÍA		TOTALES					
	Comunitaria asimilados		No comunitaria				Magreb		Sin Magreb		Latina		Norte				Total inmigrantes		Total españoles		Total población	
No sabe leer ni escribir	69	1	12	0,9	10	1,5	28	2	18	1,3	132	1,1	0	0	0	0	269	1,1	3.652	2,1	3.921	2
Sin estudios	695	10,3	121	8,9	79	11,9	241	17	198	14,1	1.066	8,8	13	6,8	0	0	2413	10,1	37.382	21,5	39.795	20,1
Prima incompl , cert escolar	3.652	54,2	720	53,1	371	55,7	807	56,8	820	58,4	6.686	54,9	62	32,6	3	25	13121	54,7	21.966	12,6	35.087	17,7
Eso, bachiller, Gº escolar	1.612	23,9	366	27	134	20,1	289	20,4	317	22,6	3.299	27,1	47	24,7	3	25	6067	25,3	48.271	27,7	54.338	27,4
F.P. I, Oficialía Industrial	35	0,5	12	0,9	1	0,2	5	0,4	6	0,4	51	0,4	2	1,1	2	16,7	114	0,5	8.705	5	8.819	4,5
F.P. II Maestría Industrial	57	0,8	11	0,8	3	0,5	6	0,4	3	0,2	50	0,4	0	0	0	0	130	0,5	6.617	3,8	6.747	3,4
Bachiller Sup., BUP	242	3,6	28	2,1	42	6,3	16	1,1	24	1,7	567	4,7	31	16,3	2	16,7	952	4	16.673	9,6	17.625	8,9
Otros titulados medios	7	0,1	9	0,7	1	0,2	4	0,3	3	0,2	28	0,2	0	0	0	0	52	0,2	774	0,4	826	0,4
Diploma Escuela Universitar	85	1,3	33	2,4	7	1,1	6	0,4	4	0,3	76	0,6	7	3,7	2	16,7	220	0,9	11.296	6,5	11.516	5,8
Arquitecto o Ingenier Técnico	14	0,2	1	0,1	0	0	0	0	0	0	2	0	0	0	0	0	17	0,1	1.829	1,1	1.846	0,9
Lcdo Univ o arqut o inge sup	245	3,6	40	2,9	18	2,7	16	1,1	11	0,8	202	1,7	23	12,1	0	0	555	2,3	15.277	8,8	15.832	8
Titula estudio sup no universi	8	0,1	2	0,1	0	0	1	0,1	0	0	10	0,1	0	0	0	0	21	0,1	179	0,1	200	0,1
Doctorado y postgrado	16	0,2	2	0,1	0	0	1	0,1	1	0,1	10	0,1	2	1,1	0	0	32	0,1	1.030	0,6	1.062	0,5
Sin clasificar	3	0	0	0	0	0	0	0	0	0	1	0	3	1,6	0	0	7	0	525	0,3	532	0,3
TOTALES	6.740	100	1.357	100	666	100	1.420	100	1.405	100	12.180	100	190	100	12	100	23.970	100	174.176	100	198.146	100

Nivel de estudios de los inmigrantes en Pamplona distribuidos por grandes áreas geográficas (julio 2008)

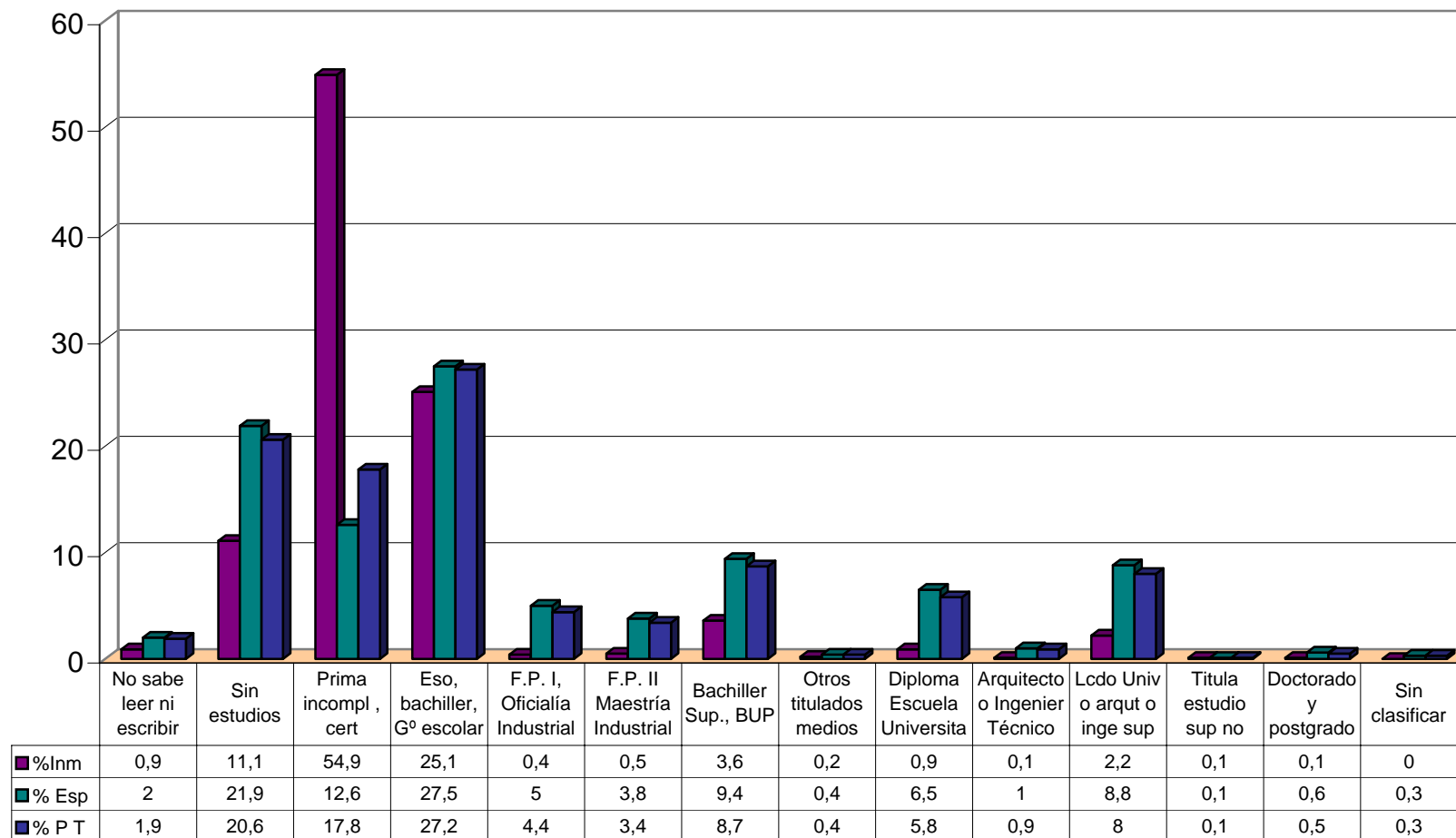
Inmigración en Pamplona. Informe XII (julio 2008)

CUADRO 22.2

NIVEL DE ESTUDIOS	EUROPA				ASIA		ÁFRICA				AMÉRICA				OCEANÍA		TOTALES					
	Comunitaria asimilados		No comunitaria		Asia	%	Magreb		Resto África		Latina		Norte		O	%	Total inmigrantes		Total españoles		Total población	
EC	%	EnC	%	Magreb			%	RA	%	AL	%	AN	%	Total I			%Inm	Total E	% Esp	Total P	% P T	
No sabe leer ni escribir	71	1	10	0,7	10	1,4	28	1,8	16	1,1	91	0,8		0		226	0,9	3.567	2	3.793	1,9	
Sin estudios	814	11,3	133	9,4	103	14,2	285	18,3	232	15,5	1.151	9,5	15	8,1	0	2733	11,1	38.313	21,9	41.046	20,6	
Prima incompl , cert escolar	3.905	54,1	769	54,4	398	55	870	56	859	57,5	6.685	55,4	63	33,9	6	46,2	13555	54,9	21.990	12,6	35.545	17,8
Eso, bachiller, Gº escolar	1.700	23,5	374	26,5	156	21,5	316	20,3	339	22,7	3.248	26,9	47	25,3	3	23,1	6183	25,1	48.115	27,5	54.298	27,2
F.P. I, Oficialía Industrial	32	0,4	11	0,8	1	0,1	5	0,3	5	0,3	38	0,3	2	1,1	2	15,4	96	0,4	8.654	5	8.750	4,4
F.P. II Maestría Industrial	59	0,8	9	0,6	2	0,3	5	0,3	3	0,2	43	0,4		0	0	121	0,5	6.607	3,8	6.728	3,4	
Bachiller Sup., BUP	250	3,5	24	1,7	27	3,7	15	1	22	1,5	519	4,3	25	13,4	1	7,7	883	3,6	16.488	9,4	17.371	8,7
Otros titulados medios	7	0,1	8	0,6		0	3	0,2	3	0,2	23	0,2		0	0	44	0,2	774	0,4	818	0,4	
Diploma Escuela Universitar	91	1,3	33	2,3	6	0,8	6	0,4	3	0,2	71	0,6	8	4,3	1	7,7	219	0,9	11.286	6,5	11.505	5,8
Arquitecto o Ingenier Técnico	16	0,2	1	0,1		0	1	0,1		0	3	0		0	0	21	0,1	1.823	1	1.844	0,9	
Lcdo Univ o arqut o inge sup	247	3,4	38	2,7	20	2,8	18	1,2	10	0,7	180	1,5	20	10,8	0	533	2,2	15.411	8,8	15.944	8	
Titula estudio sup no universi	8	0,1	2	0,1		0	1	0,1		0	6	0		0	0	17	0,1	179	0,1	196	0,1	
Doctorado y postgrado	16	0,2	1	0,1	1	0,1	1	0,1	2	0,1	11	0,1	3	1,6	0	35	0,1	1.044	0,6	1.079	0,5	
Sin clasificar	3	0		0		0		0		0	1	0	3	1,6	0	7	0	513	0,3	520	0,3	
TOTALES	7.219	100	1.413	100	724	100	1.554	100	1.494	100	12.070	100	186	100	13	100	24.673	100	174.764	100	199.437	100

Gráfico 22.2

jul-08



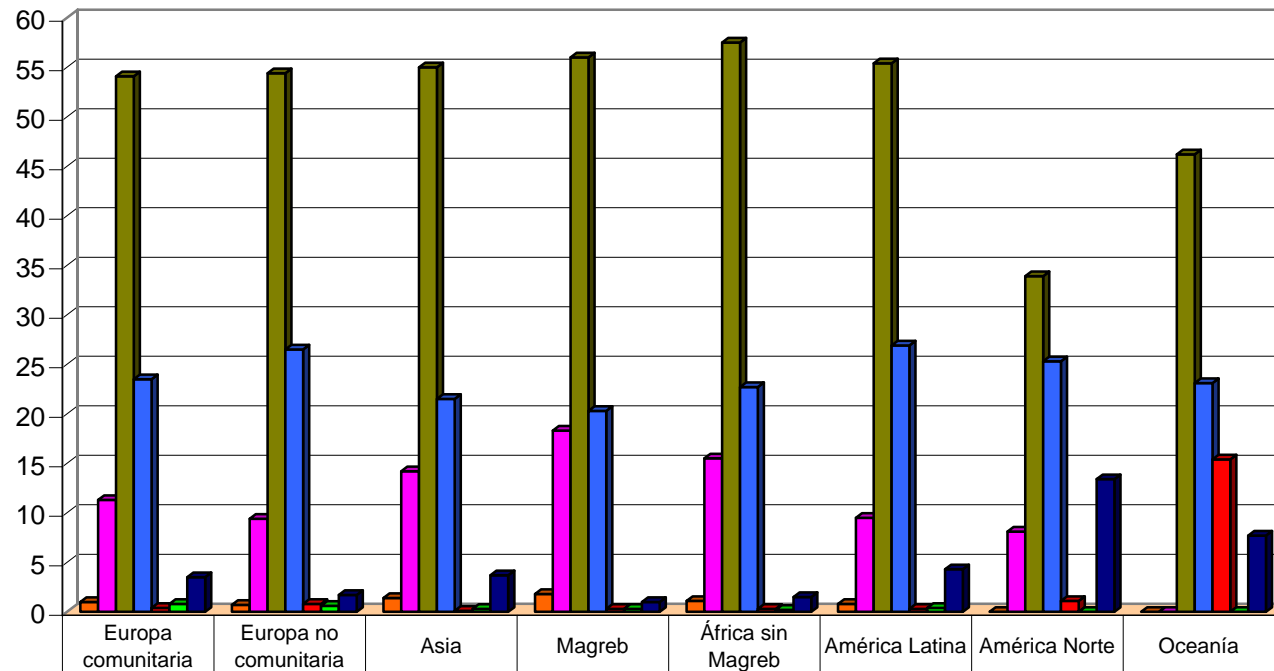
**Nivel de estudios de los inmigrantes en Pamplona distribuidos
por grandes áreas geográficas (julio 2008)**

CUADRO 22.3

Áreas geográficas	% Ni leer n escribir	% Sin estudios	% Primaria incom	% Eso,Bach,Gº E	% FPI, Ofc Ind	% FPII, Maest Ind	% Bachiller Sup
Europa comunitaria	1	11,3	54,1	23,5	0,4	0,8	3,5
Europa no comunitaria	0,7	9,4	54,4	26,5	0,8	0,6	1,7
Asia	1,4	14,2	55	21,5	0,1	0,3	3,7
Magreb	1,8	18,3	56	20,3	0,3	0,3	1
África sin Magreb	1,1	15,5	57,5	22,7	0,3	0,2	1,5
América Latina	0,8	9,5	55,4	26,9	0,3	0,4	4,3
América Norte	0	8,1	33,9	25,3	1,1	0	13,4
Oceanía	0	0	46,2	23,1	15,4	0	7,7

Gráfico 22.3

jul-08



	Europa comunitaria	Europa no comunitaria	Asia	Magreb	África sin Magreb	América Latina	América Norte	Oceanía
% Ni leer n escribir	1	0,7	1,4	1,8	1,1	0,8	0	0
% Sin estudios	11,3	9,4	14,2	18,3	15,5	9,5	8,1	0
% Primaria incom	54,1	54,4	55	56	57,5	55,4	33,9	46,2
% Eso, Bach, Gº E	23,5	26,5	21,5	20,3	22,7	26,9	25,3	23,1
% FPI, Ofc Ind	0,4	0,8	0,1	0,3	0,3	0,3	1,1	15,4
% FPII, Maest Ind	0,8	0,6	0,3	0,3	0,2	0,4	0	0
% Bachiller Sup	3,5	1,7	3,7	1	1,5	4,3	13,4	7,7

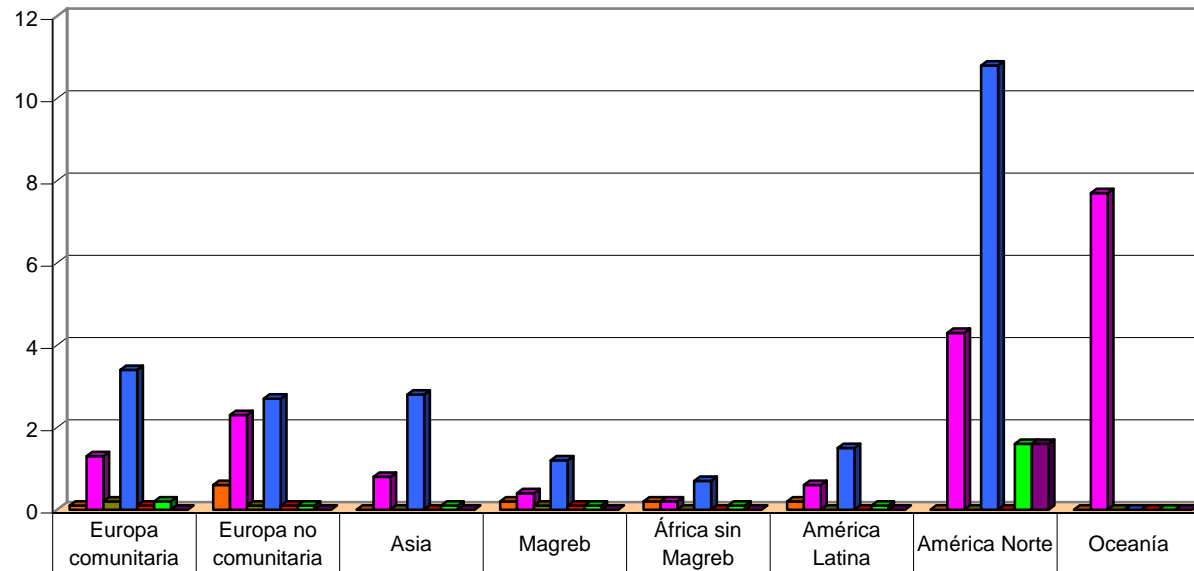
Nivel de estudios de los inmigrantes en Pamplona distribuidos por grandes áreas geográficas (julio 2008)

CUADRO 22.4

Áreas geográficas	% Otros titu medios	% Dipl esc univ	% Arquit- Ing tec	% Lice Univ Arqu Sup	% Titu sup no univ	% Doctor, Posgrd	% Sin Clasificar
Europa comunitaria	0,1	1,3	0,2	3,4	0,1	0,2	0
Europa no comunitaria	0,6	2,3	0,1	2,7	0,1	0,1	0
Asia	0	0,8	0	2,8	0	0,1	0
Magreb	0,2	0,4	0,1	1,2	0,1	0,1	0
África sin Magreb	0,2	0,2	0	0,7	0	0,1	0
América Latina	0,2	0,6	0	1,5	0	0,1	0
América Norte	0	4,3	0	10,8	0	1,6	1,6
Oceanía	0	7,7	0	0	0	0	0

Gráfico 22.4

jul-08



	Europa comunitaria	Europa no comunitaria	Asia	Magreb	África sin Magreb	América Latina	América Norte	Oceanía
% Otros titu medios	0,1	0,6	0	0,2	0,2	0,2	0	0
% Dipl esc univ	1,3	2,3	0,8	0,4	0,2	0,6	4,3	7,7
% Arquit- Ing tec	0,2	0,1	0	0,1	0	0	0	0
% Lice Univ Arqu Sup	3,4	2,7	2,8	1,2	0,7	1,5	10,8	0
% Titu sup no univ	0,1	0,1	0	0,1	0	0	0	0
% Doctor, Posgrd	0,2	0,1	0,1	0,1	0,1	0,1	1,6	0
% Sin Clasificar	0	0	0	0	0	0	1,6	0

III.- CONCLUSIONES - COMENTARIOS

III-1 PRESENCIA POR PAÍSES Y ÁREAS GEOGRÁFICAS

Llama la atención la cifra -cada vez más alta- de personas empadronadas en Pamplona, 29.011, el 14,6%, que **han nacido** en el extranjero a fecha de finales de diciembre de 2007; aunque no todos ellos tienen el status de población inmigrante. Se observa, por otra parte, cómo esta cifra ha experimentado un crecimiento notable, casi dos puntos porcentuales en el transcurso de un año. (Cuadros: 1 y 2)

La cifra de extranjeros empadronados en Pamplona en diciembre de 2001 era de 10.164, el 5,3% de la población total, pasando a finales de 2002 a 14.348, el 7,4%. Esta cifra ha seguido creciendo años tras años y a primeros de julio de 2008 alcanza ya los 24.247 habitantes, el 12,2% del total de la ciudad. (Cuadros: 3.1; 3.2; 3.3; 3.4)

La última cifra de población inmigrante (**24.247 - 12,2%-**) se puede desagregar de la siguiente manera: El 3,6% pertenece a personas procedentes de la Unión Europea y de otros países desarrollados asimilados al nuestro, y el restante 8,6% corresponde a población de países “en vías de desarrollo”.

Según datos de primeros de julio de 2008 -los últimos de que se dispone- residen entre nosotros personas provenientes de 123 países diferentes, siendo los ecuatorianos los más numerosos: 3.872, aunque ha disminuido su población; seguidos de los búlgaros y bolivianos con 2.524 y 2.284, respectivamente, es de resaltar el aumento importante de la población búlgara en el transcurso del último año; los colombianos: 1.746; los rumanos con 1.674 superan a peruanos y portugueses con 1.265 y 1.268, respectivamente; los marroquíes: 916; siguiendo en menor cuantía el resto de países. (Cuadro: 3.4)

En el transcurso de este último informe llama la atención algunas variaciones en los colectivos de inmigrantes, en especial: El descenso considerable de ecuatorianos que se cifra en 374 individuos y el aumento ligero de búlgaros y rumanos. El resto de países presentan cambios de menor relevancia. (Cuadros: 3.4)

Contabilizando solamente los países cuya cifra de inmigrantes está por encima de mil (1.000), siete en total, y que son -Ecuador, Bulgaria, Bolivia, Colombia, Rumania, Perú y Portugal-, se alcanza el 60,3% de los extranjeros residentes en Pamplona. Por otra parte, es muy alto el número de países con ciudadanos conviviendo entre nosotros: 123 en total, lo que refleja la gran diversidad étnica y cultural. Esta cifra es bastante similar a la existente en la anterior medición. (Cuadro: 3.4)

Analizando como un bloque la inmigración “No Comunitaria” destaca la población procedente de América Latina en especial la de los siguientes países: Ecuador (3.872), Bolivia (2.284), Colombia (1.746) y Perú (1.265). Entre estos cuatro países suponen el 53,6% de la inmigración “No Comunitaria” en Pamplona. (Cuadro: 4.4)

Bulgaria (2.524), Rumania (1.674) y Portugal (1.268) son los países de Europa Comunitaria que tienen un mayor número de residentes entre nosotros. Entre los tres citados suponen el 76,6% de los comunitarios. Seguramente, casi todos estos ciudadanos han venido buscando una opción laboral y de mejora socioeconómica. Y, en este sentido, se trata de población “inmigrante” aunque su condición jurídica sea diferente de las personas procedentes de otros países del mundo. Al margen de los tres países citados son los franceses (331), polacos (339), italianos (344), ingleses (199) y alemanes (185) los comunitarios que en mayor número viven entre nosotros. (Cuadro: 5.2)

Teniendo en cuenta las grandes Áreas Geográficas, y como referencia temporal principios de julio de 2008, son mayoría los oriundos de “América Latina”, el 48,7% del total de los extranjeros residentes en Pamplona; sin embargo, van perdiendo peso con relación a sí mismos y a otros colectivos, principalmente los europeos comunitarios. Los “Europeos comunitarios” son, con el 29,5%, los siguientes en presencia. A mucha distancia los procedentes del “Magreb”, “Resto de África” y “Europa no comunitaria” con una proporción próxima al 6% para las tres áreas. Y bastante más distanciados los “Asiáticos” con el 2,9%. (Cuadro: 7.1; 7.2)

Tomando como tiempo base o punto de partida la fecha de diciembre de 2001 se aprecia un crecimiento de la inmigración procedente de todas las áreas geográficas. Sin embargo, los ritmos de llegada están sufriendo variaciones y modificaciones. Se destacan los siguientes: Los procedentes de América Latina tienden a estabilizarse en las cifras de finales del 2006 y han descendido con relación al año 2005; La inmigración con origen en “Europa Comunitaria” está creciendo

mucho, el 509,8%, aunque, como ya se explicó en informes anteriores, este crecimiento obedece más a la ampliación del mapa político europeo que a cambios socio-demográficos, especialmente con la incorporación de Bulgaria y Rumania a la Comunidad Europea; Los procedentes de las restantes zonas: “Resto de África”, “Magreb”, “Asia”, etc. siguen, también, una tendencia alcista y su ritmo parece incrementarse en este último semestre. (Cuadro: 8.1; 8.2)

III-2 DISTRIBUCIÓN POR GRUPOS DE EDAD Y SEXO: PIRÁMIDES

Analizando los datos de los extranjeros, por grupos de edades y sexo, se advierte que la cohorte de 19-40 años es, con diferencia, la más numerosa, el 61% del total. Y, por el contrario, es muy escasa la presencia de personas mayores de 65 años, en torno al 1,2%. Ello refleja que la llegada de inmigrantes sigue teniendo lugar entre personas jóvenes que pretenden iniciar un proyecto de vida en el país de acogida. Las diferencias entre sexos son inapreciables si nos referimos al conjunto de la población inmigrante en Pamplona. Lo que representa una variante con relación a la inmigración en el conjunto de Navarra, donde el índice de masculinidad es muy alto. (Cuadro: 9.4)

Si se analizan, sin embargo, por separado y comparativamente, los extranjeros procedentes de la “Comunidad Europea”, los del “Resto del mundo” y los “Pamploneses oriundos” *CON RELACIÓN A LOS GRUPOS DE EDADES* se aprecian algunos rasgos diferentes: Tanto los europeos comunitarios como los extranjeros procedentes de los restantes países del mundo son poblaciones jóvenes, pero destacan, especialmente, los del “**Resto del mundo**” ya que el 62,1% tienen entre 19-40 años, la presencia de niños es alta, 18,6%, y es mínimo el número de personas mayores de 65 años, 1,1%. (Cuadros: 10.7; 11.7)

Los “**Europeos Comunitarios**” residentes entre nosotros son una población algo más madura que la procedente del “Resto del Mundo”, desde el punto de vista de su estructura por edades. (Cuadro: 10.7)

Y, por su parte, los “**Pamploneses**” son un colectivo muchísimo más envejecido que los extranjeros, sean europeos o del resto del mundo. Esta diferencia en lo que respecta al envejecimiento de los diferentes colectivos poblacionales es especialmente llamativa en el caso de la cohorte de mayores de 65 años donde los pamploneses alcanzan el 19,7%, y los extranjeros, tanto europeos como del resto del mundo, apenas significan el 1,5%, en ambos casos. (Cuadro: 12.7)

Por otra parte, *CON RELACIÓN A LA DISTRIBUCIÓN POR SEXOS* se observan los siguientes datos según los colectivos: En los procedentes de la “**Comunidad Europea**” la proporción de hombres es el 56,4% frente al 43,6% de mujeres; Entre los inmigrantes procedentes del “**Resto del Mundo**” el equilibrio entre sexos es total; Y, por último,

entre los pamploneses de “**Nacionalidad Española**” el 47,5% son hombres y el 52,5% son mujeres. (Cuadros: 10.7; 11.7; 12.7)

Estudiando, comparativamente, **las pirámides de población** de los “**extranjeros**” y de los “**pamploneses**” se observan las siguientes cuestiones: En las tres primeras cohortes de **0-4** hasta **10-14** años, la proporción de extranjeros y pamploneses es bastante similar, oscilando alrededor del 4,5% en cada una de ellas; a partir de los **15-19** años la proporción de extranjeros comienza a ser mas elevada, siendo mucho mayor, especialmente, entre las cohortes de **20-24 y 35-39** años; El 57,6% de los extranjeros empadronados en Pamplona se concentran entre los 20 y los 39 años mientras que la cifra de pamploneses en la misma cohorte es el 26,5%. Está claro que los extranjeros que llegan hasta nosotros son jóvenes que intentan emprender un proyecto de vida. Sin embargo, ocurre todo lo contrario a partir de **55-59** años en que la presencia de extranjeros es escasísima, 4,4%, en comparación con los pamploneses, el 34%. (Cuadros: 14.7; 15.7)

La manera de apreciar, nítidamente, la diferencia entre población inmigrante y no inmigrante es comparándola por grandes grupos de edades: Tomando los datos de la última medición –julio de 2008- se observa que la proporción de niños **entre 0-14 años** es la misma en los dos colectivos, en torno al 13,5%; En el **grupo de 15-64**, sin embargo, la proporción de inmigrantes es del 85,1% frente al 65,5% de los pamploneses; Y, finalmente, en la cohorte de **mayores de 65 años** los inmigrantes tienen una representación mínima del 1,4% a diferencia del 20,8% de los pamploneses. (Cuadro: 17.4)

Analizando la distribución **por sexos**, de las personas procedentes de los diferentes países, continúan apareciendo algunos desequilibrios. Predominan los hombres entre los países de religión mahometana, Argelia y Marruecos, principalmente, algunos países africanos como Nigeria y Senegal y algunos otros de la Unión Europea, más en concreto Portugal y, en menor medida, Bulgaria. Predominan las mujeres entre las procedentes de los países caribeños de Brasil, Bolivia y ciertos países del Este de Europa como Rusia y Ucrania. En el resto de países estudiados tiene lugar un equilibrio razonable entre sexos. (Cuadro: 18.3)

III-3 DISTRIBUCIÓN ESPACIAL DE LA INMIGRACIÓN SEGÚN DISTRITOS, BARRIOS Y NACIONALIDADES

A.- POR DISTRITOS

La distribución de los extranjeros por **distritos** presenta las siguientes características. En general, los extranjeros se distribuyen por todas partes de la ciudad. Si bien se viene detectando, con el paso del tiempo, algunas tendencias a la concentración en unos distritos más que en otros. Así, en el Distrito V -Milagrosa- la proporción de extranjeros, a primeros de julio de 2008, es la más alta de la ciudad con el 19,3%. Le siguen, con una proporción algo menor, el Distrito VII -Rochapea/San Jorge- y el Distrito I -Casco Viejo- con el 16,1% y el 15,5%, respectivamente. Los restantes distritos urbanos tienen cifras bastante menores que las apuntadas, en especial el Distrito VIII -Mendillorri- con un 4,9% de extranjeros con relación a su población total. (Cuadro: 19.4)

A pesar de que hay diferencias notables en la proporción de población inmigrante residente en los diferentes distritos (ver cuadro 19.4), no se aprecian variaciones importantes respecto a los informes inmediatamente anteriores. En la práctica la subida de población inmigrante por distritos ha sido bastante uniforme en la mayoría de ellos, lo cual resulta una constatación positiva. Siempre es deseable que la distribución de los inmigrantes sea lo más proporcional posible en todos los espacios urbanos. O, si esto no es así, que al menos no crezcan las diferencias. (Cuadro 19.4)

B.- POR BARRIOS

El conocimiento de la distribución de los inmigrantes por barrios es muy interesante ya que estos son espacios más naturales de relaciones sociales y en los que sus residentes se sienten mejor identificados. La delimitación tanto geográfica como sociológica aporta una visión más precisa de la inmigración en la ciudad. El barrio con mayor proporción de extranjeros en la actualidad -según datos de primeros de julio de 2008- es Buztintxuri-Euntzetxiki, espacio en construcción y en proceso de poblamiento, donde los extranjeros alcanzan el 26%. Le siguen a bastante distancia, pero con una proporción considerable, los barrios de

Etxabakoitz con el 20,2% y Milagrosa con el 20,1%. Con una presencia algo menor se encuentran los barrios de San Jorge y Casco Viejo con un 16,9% y 15,3%, respectivamente. La Rochapea a continuación con el 13,9% y así, en línea descendente, el resto de espacios urbanos. (Cuadro: 20. 4)

El análisis de la ubicación de los inmigrantes por barrios va confirmando un asentamiento mayor, proporcionalmente hablando, en las zonas periféricas de Pamplona en las que el precio de la vivienda, bien en régimen de compra o de alquiler, resulta más asequible. (Cuadro: 20. 4)

Desde un análisis más próximo como es el barrio se confirma que en algunos de ellos las proporciones de extranjeros son altas, especialmente en Buztintxuri-Euntzetxiki, Etxabakoiz y Milagrosa. Hasta la fecha, la convivencia es normal entre todos los residentes tanto en estos barrios como en toda la ciudad.

C.- POR NACIONALIDADES

Se ha querido, finalmente, conocer la distribución de los inmigrantes por **nacionalidades** en el entorno urbano. El objetivo de este análisis es saber si los procedentes de algunos países en concreto habitan de manera preferente en determinados barrios de la ciudad y se atisbara, si fuera el caso, la aparición de pequeños “ghettos”. Analizando los últimos datos, y ciñéndonos a las quince nacionalidades con mayor número de personas empadronadas, los resultados son los siguientes: Los procedentes de América del Sur -Ecuador, Bolivia, Colombia y Perú- que son los países con mayor población entre nosotros y se pueden considerar como comunidad diferenciada, se distribuyen por todos los barrios de la ciudad, sin embargo, son más presentes en el Casco Viejo, Ensanche, Milagrosa y Rochapea. Desagregando un poco por países se puede resaltar lo siguiente: los **ecuatorianos** tienen una presencia destacada en Milagrosa, el 18,4% de los que habitan en Pamplona residen en este barrio así como en Rochapea lo hace el 14,3%. Los **bolivianos** se concentran de manera muy significativa en el Casco Viejo y el Ensanche, el 45,5% conviven entre estos dos barrios. Los **colombianos** se agrupan en San Juan, 13,% y en Rochapea-San Jorge con un 12,2% y 10,3% en cada uno de ellos. Por último, los **peruanos** se distribuyen un poco más en Rochapea, 16,7% y en el Ensanche, 13,1%. (Cuadro: 21.5)

Entre los provenientes de Europa del Este: Bulgaria, Rumania (ambos pertenecientes hoy a la Unión Europea), Ucrania y Moldavia se observa lo siguiente: Los **búlgaros** residen preferentemente en Rochapea y Milagrosa; Los **rumanos** en Rochapea y Chantrea; Los **ucranianos** en San Juan y Milagrosa; Y, por último, los **moldavos** en Iturrama, seguido a partes iguales en Milagrosa, Chantrea y Rochapea. (Cuadro: 21.5)

Los **portugueses**, por su parte, se concentran en Rochapea, 24,8% y en menor proporción en Buztintxuri-Euntzetxiki, 12,1%, y San Jorge, 10,3%, etc. (Cuadro: 21.5)

Los procedentes del Magreb -**marroquíes** y **argelinos**- que se ubican bastante repartidos por toda la ciudad, tienen, no obstante, una presencia algo más destacada en Rochapea, San Jorge y Milagrosa. Destacando, en especial, los argelinos en San Jorge, 20,2%, en Milagrosa con un 18,4% y en Rochapea con el 13%, y los marroquíes en Rochapea con el 23,8%. (Cuadro: 21.5)

Y, por último, los **nigerianos** habitan, preferentemente, en Chantrea y Rochapea con el 18,4% y el 17,6%, en cada barrio.

Los **chinos**, aparte, se reúnen de modo considerable en San Juan, 22,5%, Iturrama, 18,4% y Rochapea, 16,2%. (Cuadro: 21.5)

Como resumen, se puede sostener que, aun existiendo en la actualidad diferencias en el asentamiento por barrios según nacionalidades, no se producen concentraciones exageradas según países de origen ni se han producido comportamientos asociales atribuibles a ningún colectivo nacional. Y, probablemente, su desigual distribución tendrá que ver más con las posibilidades de acceso a la vivienda -según zonas- que con una tendencia social a agruparse por nacionalidades. (Cuadros: 21.1 - 21.5)

III-4 NIVEL DE ESTUDIOS

Se continua en este informe con la aportación de datos acerca del nivel de estudios de los inmigrantes residentes entre nosotros.

La información sobre el nivel formativo-educativo de los inmigrantes se ha establecido atendiendo a dos criterios: **Uno**, referido a los estudios terminados, según nomenclátor del Padrón de Habitantes, información autocumplimentada; Y, **otro**, de carácter geográfico, en función de las Grandes Áreas Geográficas de procedencia. Ambos criterios de clasificación y agrupación nos permiten realizar varias comparaciones: Entre los inmigrantes según Áreas; Entre el total de inmigrantes y algunas de las Áreas de procedencia; Y entre inmigrantes y españoles como comunidades diferenciadas.

Se presenta, en primer lugar, la distribución del nivel de estudios de todos los inmigrantes en general: El 54,9% manifiesta tener el nivel de **“Primaria incompleta y/o certificado escolar”**; Le siguen con el 25,1% los que dicen tener el nivel de **“ESO y Graduado Escolar”**; A continuación los que se autclasifican **“Sin estudios”** con el 11,1%; Con el 3,6% se encuentran los que han hecho **“Bachiller Superior”**; Y, finalmente, en torno al 4% restante manifiestan tener **“Estudios universitarios”** en sus diferentes niveles. (Cuadro: 22.2)

El análisis comparativo de los estudios de los inmigrantes por Áreas Geográficas, dejando a un lado Oceanía y América del Norte, ya que el número de residentes entre nosotros es muy bajo y no permite hacer comparaciones con garantías, es el siguiente: Curiosamente, los porcentajes observados según niveles de estudios son relativamente parecidos entre los inmigrantes procedentes de todas las Áreas. Cabe señalar, sin embargo, que en el apartado **“Sin estudios”** el porcentaje es un poco más elevado entre los oriundos de África, especialmente del Magreb, 18,3%, y en el resto de ciudadanos africanos, 15,5%. A pesar de encontrarse, también, diferencias en otras clasificaciones, éstas, como se ha dicho, no son muy llamativas de modo que no merece la pena detenerse en más comentarios. (Cuadro: 22.2)

Finalmente, comparando a los inmigrantes con los españoles, como comunidades diferenciadas en relación con sus niveles educativos, se perciben las siguientes variaciones: La proporción de

personas que **“No saben ni leer ni escribir”** es muy similar; Sorprende en el apartado **“Sin estudios”** que la proporción de los españoles es bastante mayor, 21,9% frente al 11,1% de los inmigrantes, seguramente que este dato tiene relación con el envejecimiento de la población autóctona mucho mayor que la de los inmigrantes; Cambia la situación en el apartado **“Primaria incompleta, certificado escolar”** con el 54,9% los inmigrantes y 12,6% los autóctonos; Y, a partir de los niveles de **“Bachiller Superior”, “Formación profesional”** y **“Estudios Universitarios”**, tanto medios como superiores, es cuando sí se detecta más alta proporción entre los autóctonos que entre los inmigrantes. (Cuadro: 22.2)

De todas maneras, estas cifras vienen a desmontar en buena parte el prejuicio social, relativamente extendido, de que los inmigrantes son personas de una condición social “algo menor que la nuestra”, lo que a tenor de la información referida a su nivel de estudios sería bastante difícil de sostener.