

**DATOS SOBRE POBLACIÓN EXTRANJERA (INMIGRACIÓN) EN PAMPLONA,
PROCEDENTES DEL PADRÓN MUNICIPAL DE HABITANTES**

INFORME XVII
(Diciembre 2010)

UNIDAD DE SOCIOLOGÍA DEL AYTO. DE PAMPLONA
Gregorio Urdaniz – José Ramón Díez
Sociólogos Municipales
Aurora Zabalza
Administrativa

ÍNDICE:

I.- INTRODUCCIÓN	Pág. 3
-------------------------------	---------------

II.- TABLAS DE RESULTADOS

II-1 PRESENCIA POR PAÍSES Y ÁREAS GEOGRÁFICAS.....	Pág. 6
II-2 DISTRIBUCIONES POR GRUPOS DE EDAD Y SEXO: PIRÁMIDES	Pág. 15
II-3 DISTRIBUCIÓN ESPACIAL DE LA INMIGRACIÓN: BARRIOS Y NACIONALIDADES.....	Pág. 31
II-4 NIVEL DE ESTUDIOS	Pág. 36
II-5 PROCESOS DE NACIONALIZACIÓN	Pág. 39

III.- CONCLUSIONES-COMENTARIOS

III-1 PRESENCIA POR PAÍSES Y ÁREAS GEOGRÁFICAS.....	Pág. 43
III-2 DISTRIBUCIONES POR GRUPOS DE EDAD Y SEXO: PIRÁMIDES	Pág. 46
III-3 DISTRIBUCIÓN ESPACIAL DE LA INMIGRACIÓN	
A.- POR BARRIOS.....	Pág. 49
B.- POR NACIONALIDADES	Pág. 49
III-4 NIVEL DE ESTUDIOS	Pág. 52
II-5 PROCESOS DE NACIONALIZACIÓN	Pág. 54

ANEXOS

1 Países procedencia de inmigrantes según población	Pág. 56
2 Países procedencia de inmigrantes por orden alfabético	Pág. 57

I.- INTRODUCCIÓN

Se presenta en este informe los datos sobre población extranjera (inmigración) obtenidos del Padrón Municipal de Habitantes y referidos a finales de diciembre de 2010, continuando, una vez más, con el compromiso adquirido por esta Unidad de Sociología, a principios del año 2003, de ofrecer información semestral sobre población inmigrante en Pamplona.

El carácter de este “XVII Informe” es básicamente comparativo, como todos los anteriores. Y pretende contrastar la evolución de la inmigración en nuestra ciudad en períodos regulares de tiempo. El plazo que se estimó razonable para su actualización fue cada seis meses.

Desde el punto de vista metodológico es preciso resaltar, como ya se hizo en los anteriores informes, que en algunas tablas de datos pueden aparecer cifras diferentes referidas al mismo período. Esto que a primera vista puede parecer un error no es tal, sino que al obtenerse los datos del Padrón de Habitantes y ser éste, en la actualidad, un banco de datos móvil, las explotaciones realizadas cada día, incluso cada hora, pueden cambiar pues es constante el número de altas y bajas que se producen. Hecha esta advertencia, hemos creído conveniente no corregir todas las tablas aunque en ellas se aprecien estas pequeñas variaciones que se acaban de comentar.

En los informes del número **I** al **VIII** se aportan datos por semestres, del número **IX** al **XII** se agrupan por años y se añade el último semestre analizado, y a partir del número **XIII** tanto los datos como los comentarios socio-demográficos correspondientes hacen referencia únicamente al semestre que nos ocupa, ya que todos los demás desde el año 2002 están perfectamente recogidos en los informes anteriores. Y pueden consultarse en la página Web del Ayuntamiento de Pamplona de manera que cualquiera puede observar la evolución histórica de la inmigración en nuestra ciudad.

En anteriores informes se observó la contención de las cifras de inmigrantes empadronados, y se planteó la hipótesis de si era la crisis económica la causante de tal descenso; Sin embargo, se descubrió que, además, pudieran estar influyendo los procesos de nacionalizaciones puestos en marcha. Con ambas variables (crisis económica y

nacionalizaciones) se quiso explicar la reducción de las cifras de inmigrantes empadronados; sin embargo, unos meses después las cosas han vuelto a cambiar ya que las nacionalizaciones continúan y el número de inmigrantes ha aumentado a pesar de la continuidad de la crisis. Seguiremos observando.

Se cumple de este modo con el objetivo principal de esta serie de informes: tener testimonio actualizado sobre la incidencia socio-demográfica de la inmigración en Pamplona. Así como servir para tomar algunas decisiones en diferentes ámbitos: servicios sociales, educación, integración social, vivienda, etc., si fuera el caso.

II.- TABLAS DE RESULTADOS

II-1 PRESENCIA POR PAÍSES Y ÁREAS GEOGRÁFICAS
(CUADROS: 1- 8)

II-2 DISTRIBUCIONES POR GRUPOS DE EDAD Y SEXO:
PIRÁMIDES (CUADROS: 9 – 18)

II-3 DISTRIBUCIÓN ESPACIAL DE LA INMIGRACIÓN:
DISTRITOS, BARRIOS Y NACIONALIDADES
(CUADROS: 19 – 20)

II-4 NIVEL DE ESTUDIOS
(CUADRO: 21)

II-5 PROCESOS DE NACIONALIZACIÓN
(CUADROS: 22 – 22.2)

II-1 PRESENCIA POR PAÍSES Y ÁREAS GEOGRÁFICAS

(CUADROS 1 - 8)

Lugar de nacimiento de los empadronados en Pamplona (inmigración)

Serie anual. Año inicio 1996

CUADRO 1

AÑOS DE ESTUDIO	Pamplona	Navarra	R. España	Extranjero	Total
1996	93,134	37,601	33,071	3,126	166,932
(finales diciembre)	55.8	22.5	19.8	1.9	100
1997	95,935	37,671	34,050	3,650	171,306
(finales diciembre)	56	22	19.9	2.1	100
1998	102,489	38,227	36,199	4,416	181,331
(finales diciembre)	56.5	21.1	20	2.4	100
1999	103,449	37,757	36,501	5,706	183,413
(finales diciembre)	56.4	20.6	19.9	3.1	100
2000	103,755	37,159	36,575	9,717	187,206
(finales diciembre)	55.4	19.8	19.5	5.2	100
2001	104,140	36,737	36,591	13,567	191,035
(finales diciembre)	54.5	19.2	19.2	7.1	100
2002	104,005	36,065	36,376	16,637	193,083
(finales diciembre)	53.9	18.7	18.8	8.6	100
2003	103,727	35,094	35,431	19,264	193,516
(finales diciembre)	53.6	18.1	18.3	10	100
2004	103,633	34,527	35,234	21,835	195,229
(finales diciembre)	53.1	17.7	18	11.2	100
2005	103,828	33,899	34,927	24,724	197,378
(finales diciembre)	52.6	17.2	17.7	12.5	100
2006	103,840	33,229	34,712	25,352	197,133
(finales diciembre)	52.7	16.9	17.6	12.9	100
2007	102,453	32,399	34,321	29,011	198,184
(finales diciembre)	51.7	16.3	17.3	14.6	100
2008	102,666	31,665	34,145	31,232	199,708
(finales diciembre)	51.4	15.9	17.1	15.6	100
2009	102,061	30,921	33,787	32,319	199,088
(finales diciembre)	51.3	15.5	17	16.2	100
2010	101,651	30,122	33,451	33,218	198,442
(finales diciembre)	51.2	15.2	16.9	16.7	100

Lugar de nacimiento de los empadronados en Pamplona (inmigración)

Serie quinquenal. Año inicio 1986

CUADRO 2

AÑOS DE ESTUDIO	Pamplona	Navarra	R. España	Extranjero	Total
1986	97,162	47,282	38,895	2,794	186,133
(finales diciembre)	52.2	25.4	20.9	1.5	100
1991	98,558	42,670	36,023	3,032	180,283
(finales diciembre)	54.7	23.7	20	1.7	100
1996	93,134	37,601	33,071	3,126	166,932
(finales diciembre)	55.8	22.5	19.8	1.9	100
2001	104,140	36,737	36,591	13,567	191,035
(finales diciembre)	54.5	19.2	19.2	7.1	100
2006	103,840	33,229	34,712	25,352	197,133
(finales diciembre)	52.7	16.9	17.6	12.9	100

Personas de nacionalidad extranjera empadronadas en Pamplona en las fechas indicadas, según países con mayor número de representantes

CUADRO 3

PAÍSES	Nº extranjeros (dic-2010)		
	Nº	%	% Ac.
Bulgaria	2,969	11.7	11.7
Ecuador	2,557	10.1	21.8
Rumania	2,278	9	30.8
Bolivia	2,039	8	38.8
Colombia	1,517	6	44.8
Perú	1,409	5.6	50.4
Portugal	1,294	5.1	55.5
Marruecos	1,028	4.1	59.6
Ucrania	744	2.9	62.5
Argelia	666	2.6	65.1
Brasil	652	2.6	67.7
China	636	2.5	70.2
Rep. Dominicana	584	2.3	72.5
Nigeria	496	2	74.5
Moldava	490	1.9	76.4
Italia	406	1.6	78
Ghana	346	1.4	79.4
Francia	345	1.4	80.8
Argentina	330	1.3	82.1
Polonia	322	1.3	83.4
Senegal	271	1.1	84.5
México	253	1	85.5
Rusia	230	0.9	86.4
Reino Unido	222	0.9	87.3
Cuba	201	0.8	88.1
USA	189	0.7	88.8
Alemania	185	0.7	89.5
Chile	177	0.7	90.2
Pakistán	166	0.7	90.9
Venezuela	158	0.6	91.5
Países representados	128		
Total de extranjeros en los 30 países citados	23,160	91.3	
Total de extranjeros en Pamplona	25,357	100	
TOTAL DE POBLACIÓN	198,442	100	

Presencia de extranjeros en Pamplona
Países más representados descontando los comunitarios

CUADRO 4

PAÍSES	Nº extranjeros (dic-2010)		
	Nº	%	% Ac.
Ecuador	2,557	15.2	15.2
Bolivia	2,039	12.1	27.3
Colombia	1,517	9	36.3
Perú	1,409	8.4	44.7
Marruecos	1,028	6.1	50.8
Ucrania	744	4.4	55.2
Argelia	666	4	59.2
Brasil	652	3.9	63.1
China	636	3.8	66.9
Rep. Dominicana	584	3.5	70.4
Nigeria	496	2.9	73.3
Moldava	490	2.9	76.2
Ghana	346	2.1	78.3
Argentina	330	2	80.3
Senegal	271	1.6	81.9
México	253	1.5	83.4
Rusia	230	1.4	84.8
Cuba	201	1.2	86
USA	189	1.1	87.1
Chile	177	1.1	88.2
Pakistán	166	1	89.2
Venezuela	158	0.9	90.1
Camerún	122	0.7	90.8
Malí	120	0.7	91.5
Honduras	120	0.7	92.2
T. extranjeros de los 25 paí- ses citados	15,501	92.2	
Total de extranje- ros no comunita- rios en Pamplona	16,817	100	
TOTAL POBLACIÓN	198,442	100	

**Distribución de las personas procedentes de los países
de la Comunidad Europea**

CUADRO 5

PAÍSES	Nº extranjeros (dic-2010)		
	Nº	%	% Ac.
Bulgaria	2,969	35.7	35.7
Rumania	2,278	27.4	63.1
Portugal	1,294	15.6	78.7
Italia	406	4.9	83.6
Francia	345	4.1	87.7
Polonia	322	3.9	91.6
Reino Unido	222	2.7	94.3
Alemania	185	2.2	96.5
P. Bajos (Holanda)	67	0.8	97.3
Irlanda	49	0.6	97.9
Lituania	37	0.4	98.3
Rep. Checa	24	0.3	98.6
Austria	24	0.3	98.9
Hungría	19	0.2	99.1
Bélgica	17	0.2	99.3
Eslovaquia	12	0.1	99.4
Suecia	12	0.1	99.5
Dinamarca	10	0.1	99.6
Grecia	7	0.1	99.7
Letonia	5	0.1	99.8
Finlandia	3	0	99.8
Estonia	3	0	99.8
Eslovenia	3	0	99.8
Malta	2	0	99.8
Luxemburgo	0	0	99.8
Chipre	0	0	99.8
Extranj. Comunit.	8,315	100	
Total Extranjeros	25,357		
Total Población	198,442		

**Distribución de las personas procedentes de
los restantes países de Europa occidental**

CUADRO 6

PAÍSES	Número extranjeros (dic-2010)
Suiza	10
Noruega	4
Andorra	2
Islandia	1
Liechtenstein	0
Total de extran- jeros de los 5 países citados	17

Distribución de extranjeros por grandes áreas geográficas

CUADRO 7

ÁREA GEOGRÁFICA	Nº extran- jeros (dic-2010)
América latina	10,609
%	41.9
América del norte	210
%	0.8
Europa comunit(1)	8,334
%	32.9
Europa no comunitaria	1,502
%	5.9
Magreb	1,713
%	6.8
Resto de África	1,798
%	7.1
Asia	1,097
%	4.3
Oceanía	19
%	0.1
No consta	67
%	0.3
Total extranje- ros de las 9 áreas citadas	25,349

(1) Incluye los países de la Unión Europea, más Suiza, Noruega, etc.

Distribución de extranjeros por grandes áreas geográficas

(tomando el periodo de diciembre de 2001 en base 100)

CUADRO 8

ÁREA GEOGRÁFICA	Nº extran- jeros (dic-2001)	Nº extran- jeros (dic-2010)
América Latina	5,928	10,609
%	100	179
América del Norte	126	210
%	100	166.7
Europa comunit (1)	1,402	8,334
%	100	594.4
Europa no comunitaria	1,078	1,502
%	100	139.3
Magreb	761	1,713
%	100	225.1
Resto de África	529	1,798
%	100	339.9
Asia	298	1,097
%	100	368.1
Oceanía	6	19
%	100	316.7
No consta	36	67
%	100	186.1
Total extranje- ros de las 9 áreas citadas	10,164	25,349

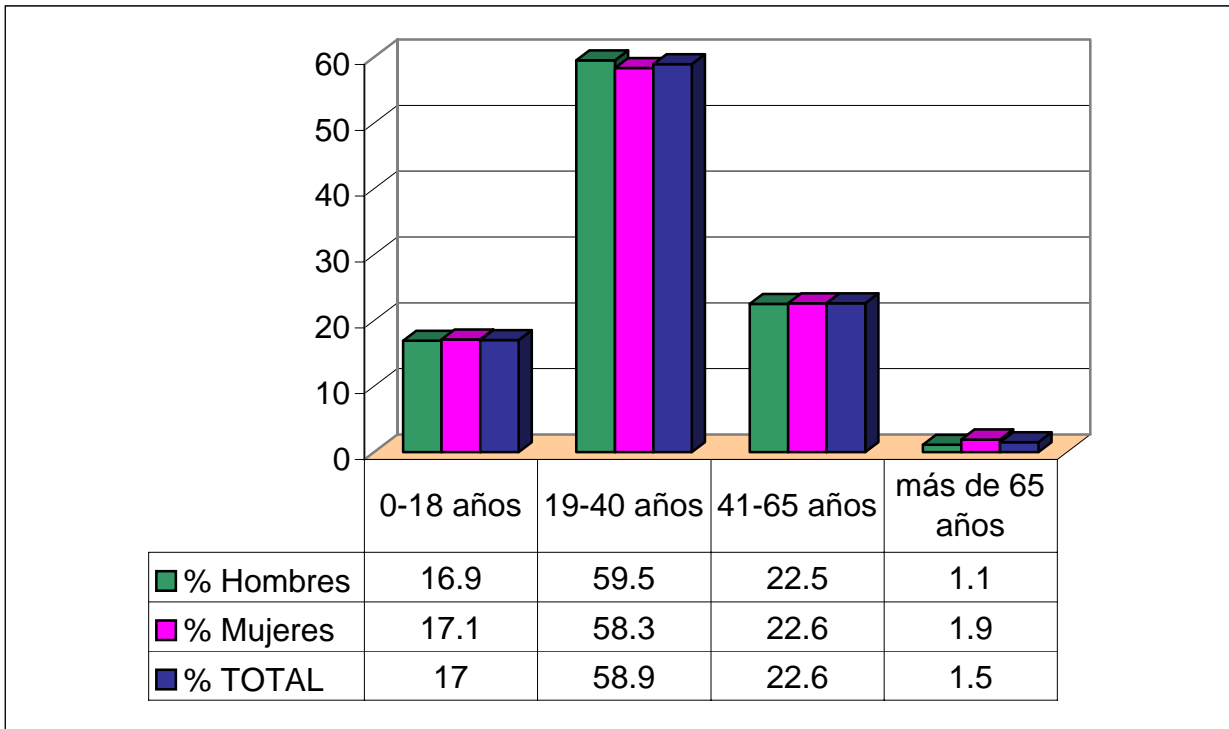
(1) Incluye los países de la Unión Europea, más Suiza, Noruega, etc.

**II-2 DISTRIBUCIONES POR GRUPOS DE EDAD Y SEXO:
PIRÁMIDES**
(CUADROS 9 - 18)

Distribución por edad y sexo de los extranjeros CUADRO 9

GRUPO DE EDAD	Dec-10					
	Hombres	% Hombres	Mujeres	% Mujeres	TOTAL	% TOTAL
0-18 años	2,208	16.9	2,110	17.1	4,318	17
19-40 años	7,755	59.5	7,179	58.3	14,934	58.9
41-65 años	2,939	22.5	2,786	22.6	5,725	22.6
más de 65 años	142	1.1	238	1.9	380	1.5
TOTAL	13,044	51.4	12,313	48.6	25,357	100

Gráfico - Cuadro 9

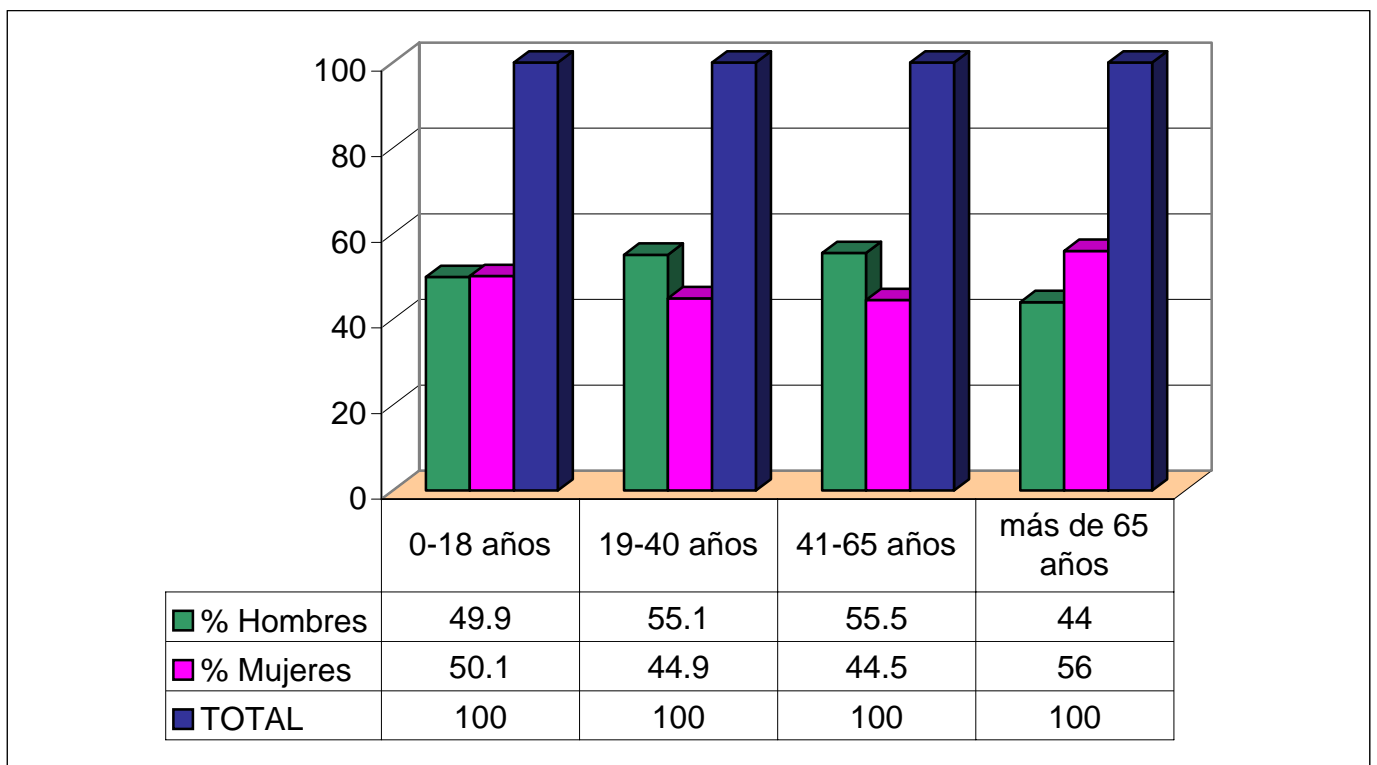


Distribución por edad y sexo de la población de países de C. E. Europea y asimilados, empadronados en Pamplona (diciembre 2010)

CUADRO 10

GRUPO DE EDAD	Hombres	% Hombres	Mujeres	% Mujeres	TOTAL	TOTAL	% TOTAL
0-18 años	655	49.9	657	50.1	1,312	100	15.7
19-40 años	2,471	55.1	2,010	44.9	4,481	100	53.8
41-65 años	1,318	55.5	1,055	44.5	2,373	100	28.5
más de 65 años	73	44	93	56	166	100	2
TOTAL	4,517	54.2	3,815	45.8	8,332	100	100

Gráfico - Cuadro 10

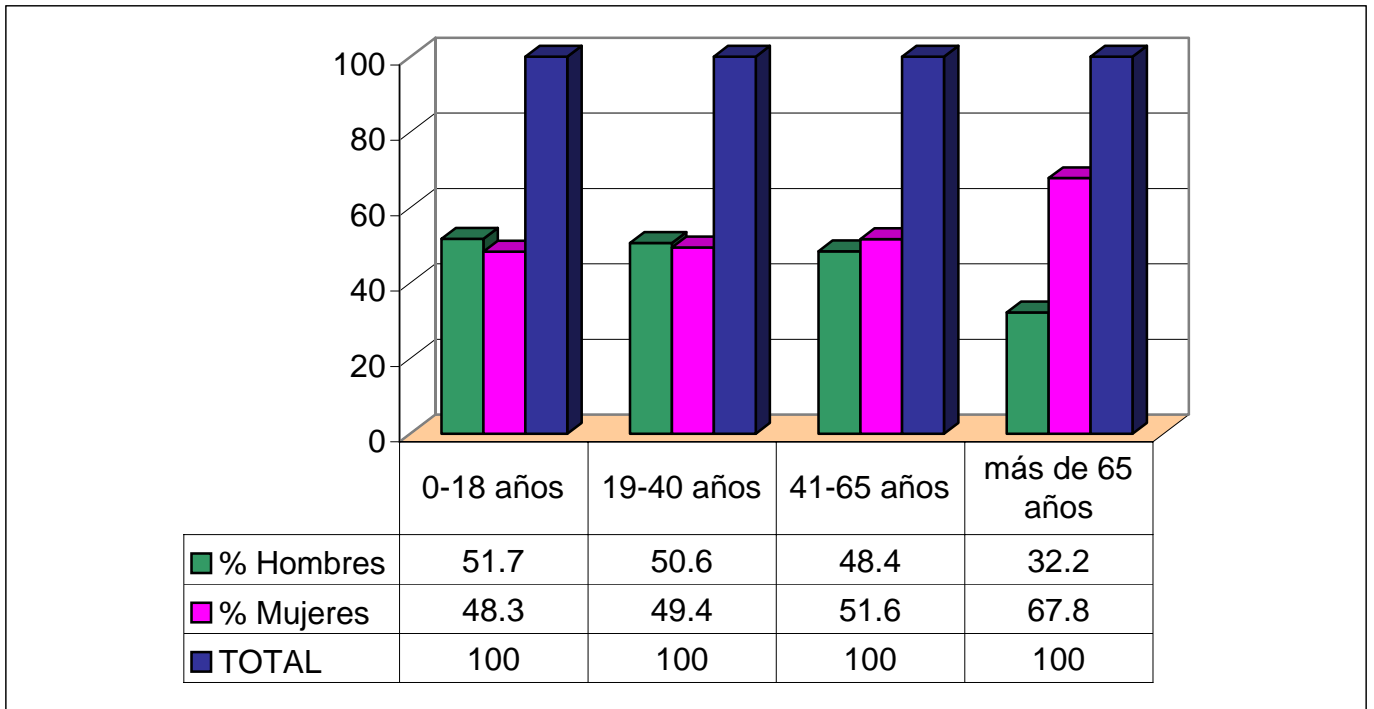


Distribución por edad y sexo de población del resto de países del mundo empadronados en Pamplona (diciembre 2010)

CUADRO 11

GRUPO DE EDAD	Hombres	% Hombres	Mujeres	% Mujeres	TOTAL	TOTAL	% TOTAL
0-18 años	1,553	51.7	1,453	48.3	3,006	100	17.7
19-40 años	5,284	50.6	5,169	49.4	10,453	100	61.4
41-65 años	1,621	48.4	1,731	51.6	3,352	100	19.7
más de 65 años	69	32.2	145	67.8	214	100	1.3
TOTAL	8,527	50.1	8,498	49.9	17,025	100	100

Gráfico - Cuadro 11

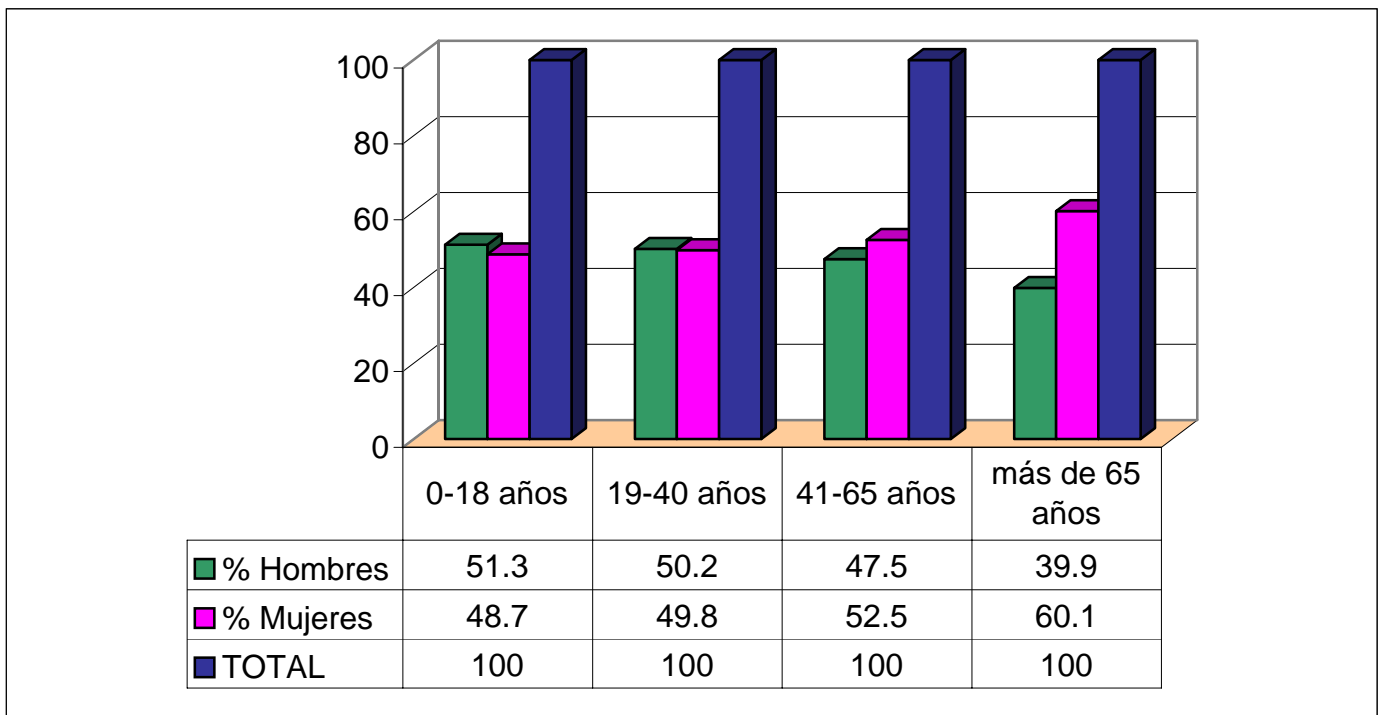


Distribución por edad y sexo de las personas con nacionalidad española residentes en Pamplona (diciembre 2010)

CUADRO 12

GRUPO DE EDAD	Hombres	% Hombres	Mujeres	% Mujeres	TOTAL	TOTAL	% TOTAL
0-18 años	15,515	51.3	14,744	48.7	30,259	100	17.5
19-40 años	23,137	50.2	22,995	49.8	46,132	100	26.7
41-65 años	28,882	47.5	31,939	52.5	60,821	100	35.1
más de 65 años	14,325	39.9	21,547	60.1	35,872	100	20.7
TOTAL	81,859	47.3	91,225	52.7	173,084	100	100

Gráfico - Cuadro 12

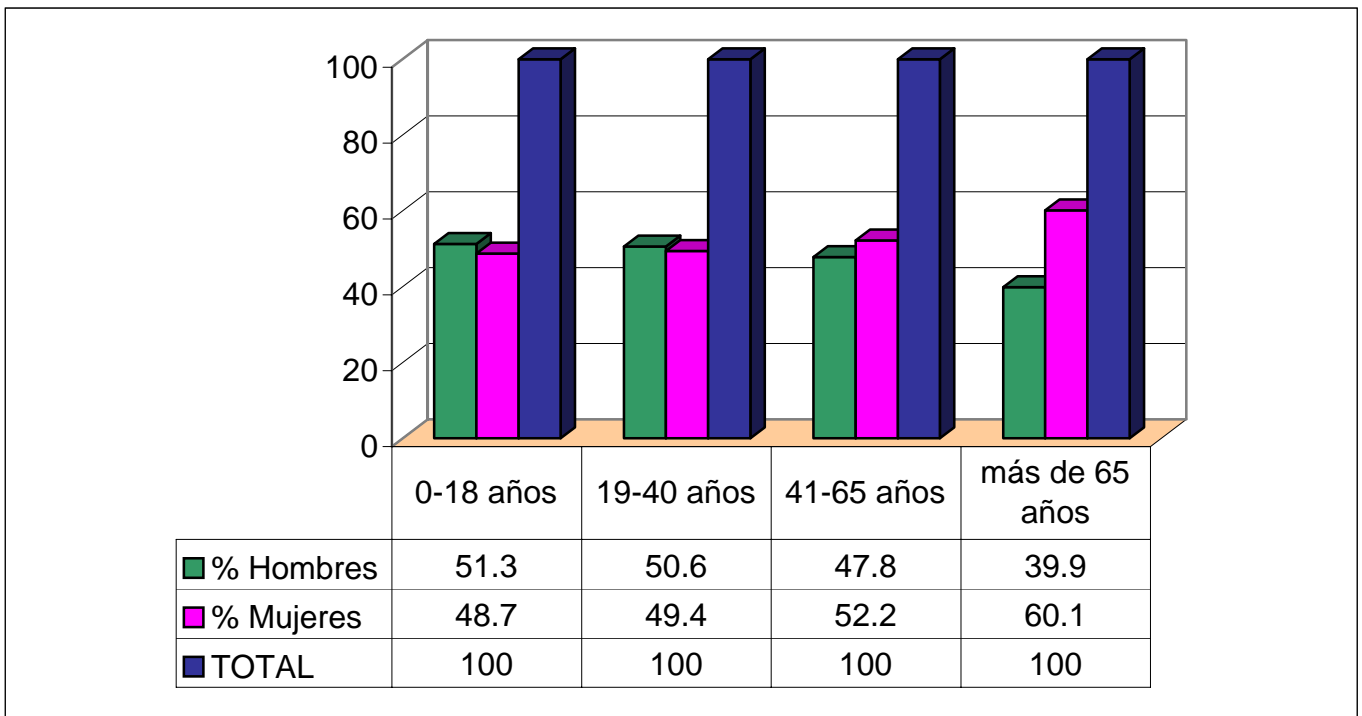


Distribución por edad y sexo de todas las personas empadronadas y residentes en Pamplona (diciembre 2010)

CUADRO 13

GRUPO DE EDAD	Hombres	% Hombres	Mujeres	% Mujeres	TOTAL	TOTAL	% TOTAL
0-18 años	17,723	51.3	16,854	48.7	34,577	100	17.4
19-40 años	30,892	50.6	30,174	49.4	61,066	100	30.8
41-65 años	31,821	47.8	34,725	52.2	66,546	100	33.5
más de 65 años	14,467	39.9	21,785	60.1	36,252	100	18.3
TOTAL	94,903	47.8	103,538	52.2	198,441	100	100

Gráfico - Cuadro 13



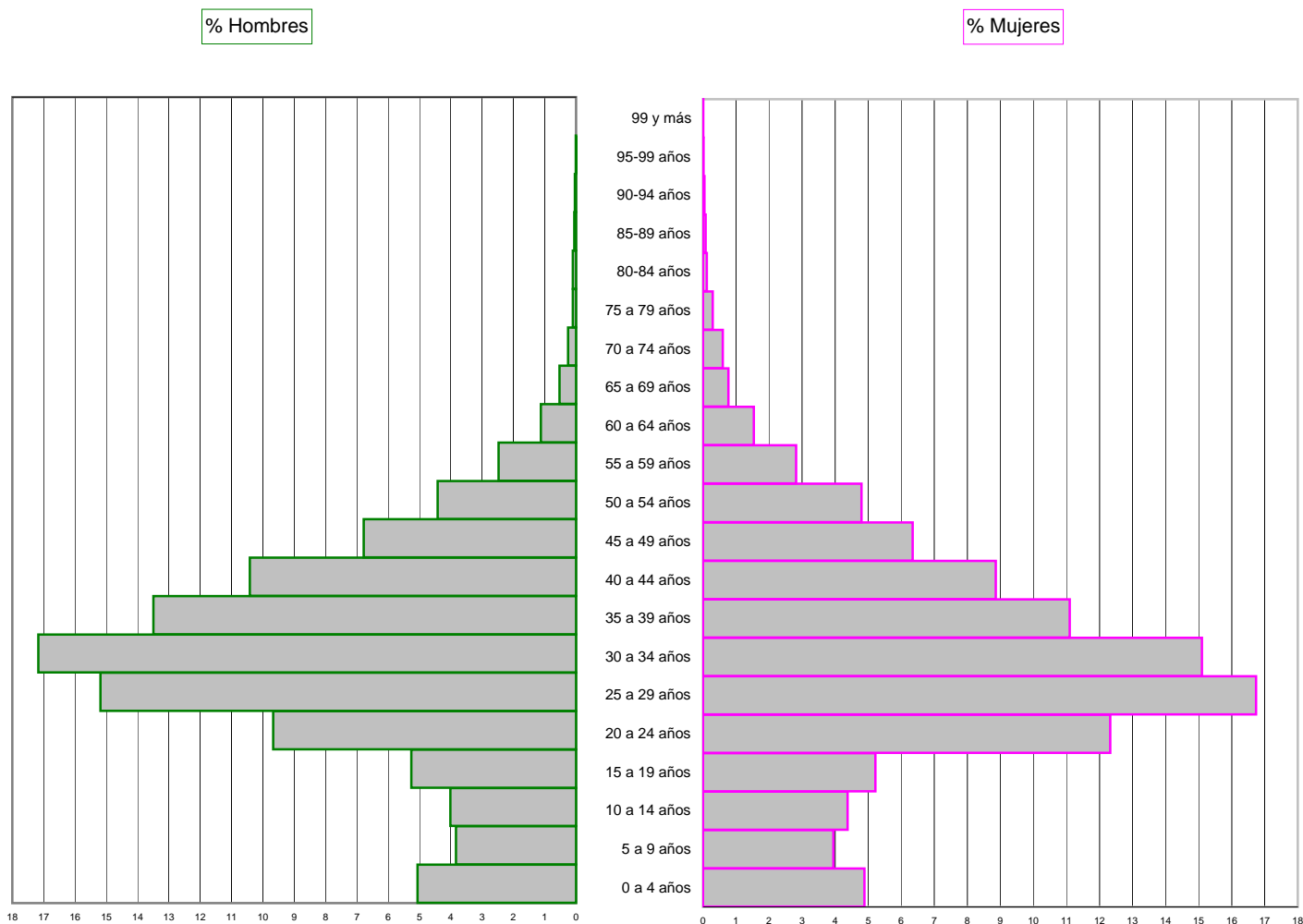
Distribución por edad y sexo de los extranjeros**en Pamplona** (diciembre 2010)

CUADRO 14

GRUPO DE EDAD	Hombres	% Hombres	Mujeres	% Mujeres	TOTAL	% S/Total
0 a 4 años	660	5,0598	602	4,8891	1.262	4,9769
5 a 9 años	500	3,8332	486	3,947	986	3,8885
10 a 14 años	524	4,0172	539	4,3775	1.063	4,1921
15 a 19 años	686	5,2591	643	5,2221	1.329	5,2412
20 a 24 años	1.262	9,6749	1.518	12,3284	2.780	10,9634
25 a 29 años	1.981	15,1871	2.061	16,7384	4.042	15,9404
30 a 34 años	2.239	17,165	1.859	15,0979	4.098	16,1612
35 a 39 años	1.760	13,4928	1.367	11,1021	3.127	12,3319
40 a 44 años	1.359	10,4186	1.091	8,8606	2.450	9,662
45 a 49 años	885	6,7847	781	6,3429	1.666	6,5702
50 a 54 años	577	4,4235	591	4,7998	1.168	4,6062
55 a 59 años	323	2,4762	347	2,8182	670	2,6423
60 a 64 años	146	1,1193	190	1,5431	336	1,3251
65 a 69 años	69	0,529	95	0,7715	164	0,6468
70 a 74 años	33	0,253	74	0,601	107	0,422
75 a 79 años	14	0,1073	36	0,2924	50	0,1972
80-84 años	13	0,0997	14	0,1137	27	0,1065
85-89 años	7	0,0537	10	0,0812	17	0,067
90-94 años	5	0,0383	6	0,0487	11	0,0434
95-99 años	1	0,0077	2	0,0162	3	0,0118
99 y más	0	0	1	0,0081	1	0,0039
TOTAL	13.044	100	12.313	100	25.357	100
	51,4		48,6		100	

Distribución por edad y sexo de los extranjeros en Pamplona

AÑO 2010 (diciembre) Pirámide - Cuadro 14



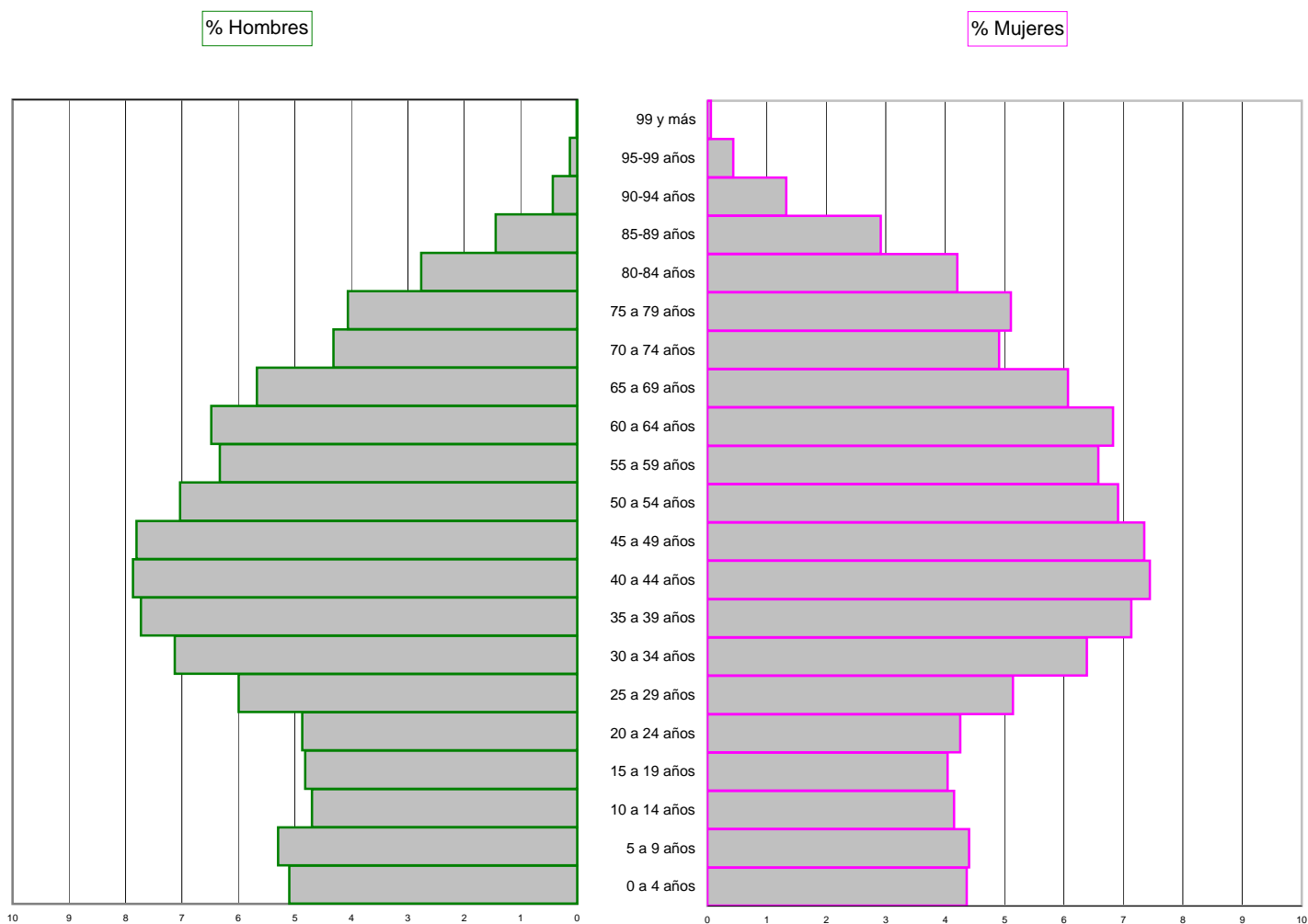
**Distribución por edad y sexo sólo de los habitantes de Pamplona
que tienen la nacionalidad española** (diciembre 2010)

CUADRO 15

GRUPO DE EDAD	Hombres	% Hombres	Mujeres	% Mujeres	TOTAL	% S/Total
0 a 4 años	4.174	5,099	3.979	4,3617	8.153	4,7104
5 a 9 años	4.338	5,2994	4.015	4,4012	8.353	4,826
10 a 14 años	3.844	4,6959	3.786	4,1502	7.630	4,4083
15 a 19 años	3.945	4,8193	3.687	4,0417	7.632	4,4094
20 a 24 años	3.988	4,8718	3.880	4,2532	7.868	4,5458
25 a 29 años	4.909	5,9969	4.689	5,14	9.598	5,5453
30 a 34 años	5.834	7,1269	5.822	6,382	11.656	6,7343
35 a 39 años	6.326	7,7279	6.505	7,1307	12.831	7,4132
40 a 44 años	6.442	7,8696	6.791	7,4442	13.233	7,6454
45 a 49 años	6.390	7,8061	6.707	7,3522	13.097	7,5668
50 a 54 años	5.759	7,0353	6.302	6,9082	12.061	6,9683
55 a 59 años	5.183	6,3316	6.000	6,5771	11.183	6,461
60 a 64 años	5.304	6,4794	6.224	6,8227	11.528	6,6603
65 a 69 años	4.644	5,6732	5.535	6,0674	10.179	5,881
70 a 74 años	3.535	4,3184	4.479	4,9098	8.014	4,6301
75 a 79 años	3.326	4,0631	4.660	5,1082	7.986	4,6139
80-84 años	2.264	2,7657	3.837	4,2061	6.101	3,5249
85-89 años	1.183	1,4452	2661	2,917	3.844	2,2209
90-94 años	354	0,4325	1213	1,3297	1.567	0,9053
95-99 años	108	0,1319	397	0,4352	505	0,2918
99 y más	9	0,011	56	0,0614	65	0,0376
TOTAL	81.859	100	91.225	100	173.084	100
	47,3		52,7		100	

Distribución por edad y sexo sólo de los habitantes de Pamplona que tienen nacionalidad española

AÑO 2010 (diciembre) Pirámide - Cuadro 15



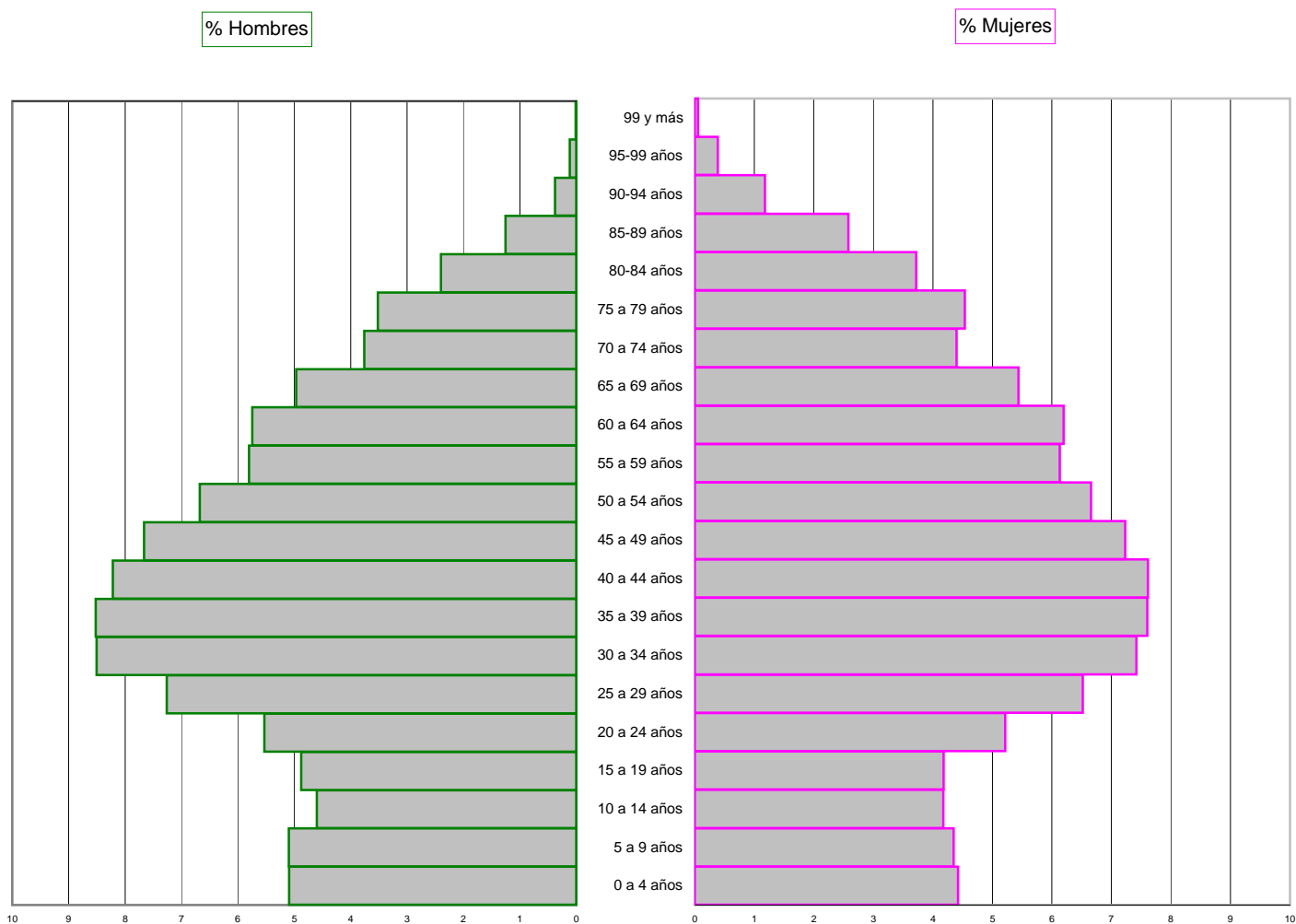
Distribución por edad y sexo de todos los habitantes
de Pamplona (diciembre 2010)

CUADRO 16

GRUPO DE EDAD	Hombres	% Hombres	Mujeres	% Mujeres	TOTAL	% S/Total
0 a 4 años	4.834	5,0936	4.581	4,4245	9.415	4,7445
5 a 9 años	4.838	5,0978	4.501	4,3472	9.339	4,7062
10 a 14 años	4.368	4,6026	4.325	4,1772	8.693	4,3806
15 a 19 años	4.631	4,8797	4.330	4,182	8.961	4,5157
20 a 24 años	5.250	5,532	5.398	5,2135	10.648	5,3658
25 a 29 años	6.890	7,26	6.750	6,5193	13.640	6,8736
30 a 34 años	8.073	8,5066	7.681	7,4185	15.754	7,9389
35 a 39 años	8.086	8,5203	7.872	7,603	15.958	8,0417
40 a 44 años	7.801	8,22	7.882	7,6127	15.683	7,9031
45 a 49 años	7.275	7,6657	7.488	7,2321	14.763	7,4395
50 a 54 años	6.336	6,6763	6.893	6,6575	13.229	6,6665
55 a 59 años	5.506	5,8017	6.347	6,1301	11.853	5,9731
60 a 64 años	5.450	5,7427	6.414	6,1948	11.864	5,9786
65 a 69 años	4.713	4,9661	5.630	5,4376	10.343	5,2121
70 a 74 años	3.568	3,7596	4.553	4,3974	8.121	4,0924
75 a 79 años	3.340	3,5194	4.696	4,5355	8.036	4,0496
80-84 años	2.277	2,3993	3.851	3,7194	6.128	3,0881
85-89 años	1.190	1,2539	2.671	2,5797	3.861	1,9457
90-94 años	359	0,3783	1.219	1,1773	1.578	0,7952
95-99 años	109	0,1149	399	0,3854	508	0,256
99 y más	9	0,0095	57	0,0551	66	0,0333
TOTAL	94.903	100	103.538	100	198.441	100
	47,8		52,2		100	

Distribución por edad y sexo de todos los habitantes de Pamplona

AÑO 2010 (diciembre) Pirámide - Cuadro 16



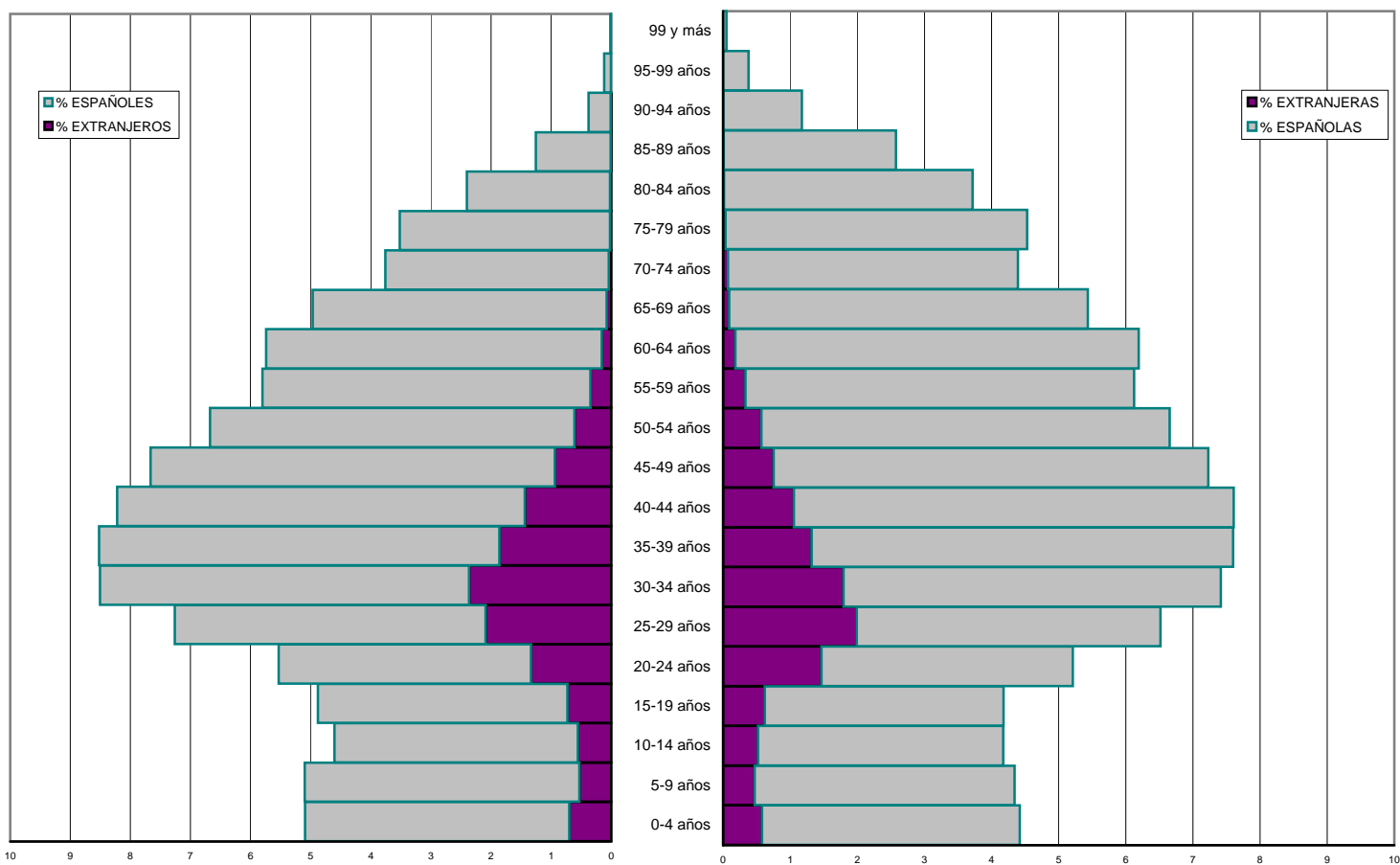
Distribución por edad y sexo de la población extranjera, española y total de Pamplona

CUADROS 14-15-16

Dec-10											TOTALES HOMBRES-MUJERES		
EDAD	TOTAL	% HOMBRES	EXTRANJEROS	% EXTRANJEROS	% ESPAÑOLES	TOTAL	% MUJERES	EXTRANJERAS	% EXTRANJERAS	% ESPAÑOLAS	TODAS PERSONAS	EXTRANJERAS	ESPAÑOLAS
0-4 años	4.834	5,0936	660	0,6954	4,3982	4.581	4,4245	602	0,5814	3,8430	9.415	1.262	8.153
5-9 años	4.838	5,0978	500	0,5269	4,5710	4.501	4,3472	486	0,4694	3,8778	9.339	986	8.353
10-14 años	4.368	4,6026	524	0,5521	4,0505	4.325	4,1772	539	0,5206	3,6566	8.693	1.063	7.630
15-19 años	4.631	4,8797	686	0,7228	4,1569	4.330	4,1820	643	0,6210	3,5610	8.961	1.329	7.632
20-24 años	5.250	5,5320	1.262	1,3298	4,2022	5.398	5,2135	1.518	1,4661	3,7474	10.648	2.780	7.868
25-29 años	6.890	7,2600	1.981	2,0874	5,1726	6.750	6,5193	2.061	1,9906	4,5288	13.640	4.042	9.598
30-34 años	8.073	8,5066	2.239	2,3593	6,1473	7.681	7,4185	1.859	1,7955	5,6231	15.754	4.098	11.656
35-39 años	8.086	8,5203	1.760	1,8545	6,6658	7.872	7,6030	1.367	1,3203	6,2827	15.958	3.127	12.831
40-44 años	7.801	8,2200	1.359	1,4320	6,7880	7.882	7,6127	1.091	1,0537	6,5589	15.683	2.450	13.233
45-49 años	7.275	7,6657	885	0,9325	6,7332	7.488	7,2321	781	0,7543	6,4778	14.763	1.666	13.097
50-54 años	6.336	6,6763	577	0,6080	6,0683	6.893	6,6575	591	0,5708	6,0867	13.229	1.168	12.061
55-59 años	5.506	5,8017	323	0,3403	5,4614	6.347	6,1301	347	0,3351	5,7950	11.853	670	11.183
60-64 años	5.450	5,7427	146	0,1538	5,5889	6.414	6,1948	190	0,1835	6,0113	11.864	336	11.528
65-69 años	4.713	4,9661	69	0,0727	4,8934	5.630	5,4376	95	0,0918	5,3459	10.343	164	10.179
70-74 años	3.568	3,7596	33	0,0348	3,7249	4.553	4,3974	74	0,0715	4,3259	8.121	107	8.014
75-79 años	3.340	3,5194	14	0,0148	3,5046	4.696	4,5355	36	0,0348	4,5008	8.036	50	7.986
80-84 años	2.277	2,3993	13	0,0137	2,3856	3.851	3,7194	14	0,0135	3,7059	6.128	27	6.101
85-89 años	1.190	1,2539	7	0,0074	1,2465	2.671	2,5797	10	0,0097	2,5701	3.861	17	3.844
90-94 años	359	0,3783	5	0,0053	0,3730	1.219	1,1773	6	0,0058	1,1716	1.578	11	1.567
95-99 años	109	0,1149	1	0,0011	0,1138	399	0,3854	2	0,0019	0,3834	508	3	505
99 y más	9	0,0095	0	0,0000	0,0095	57	0,0551	1	0,0010	0,0541	66	1	65
TOTALES	94.903	100,0000	13.044	13,7446	86,2554	103.538	100,0000	12.313	11,8923	88,1077	198.441	25.357	173.084

Distribución por edad y sexo de población extranjera, española y total de Pamplona

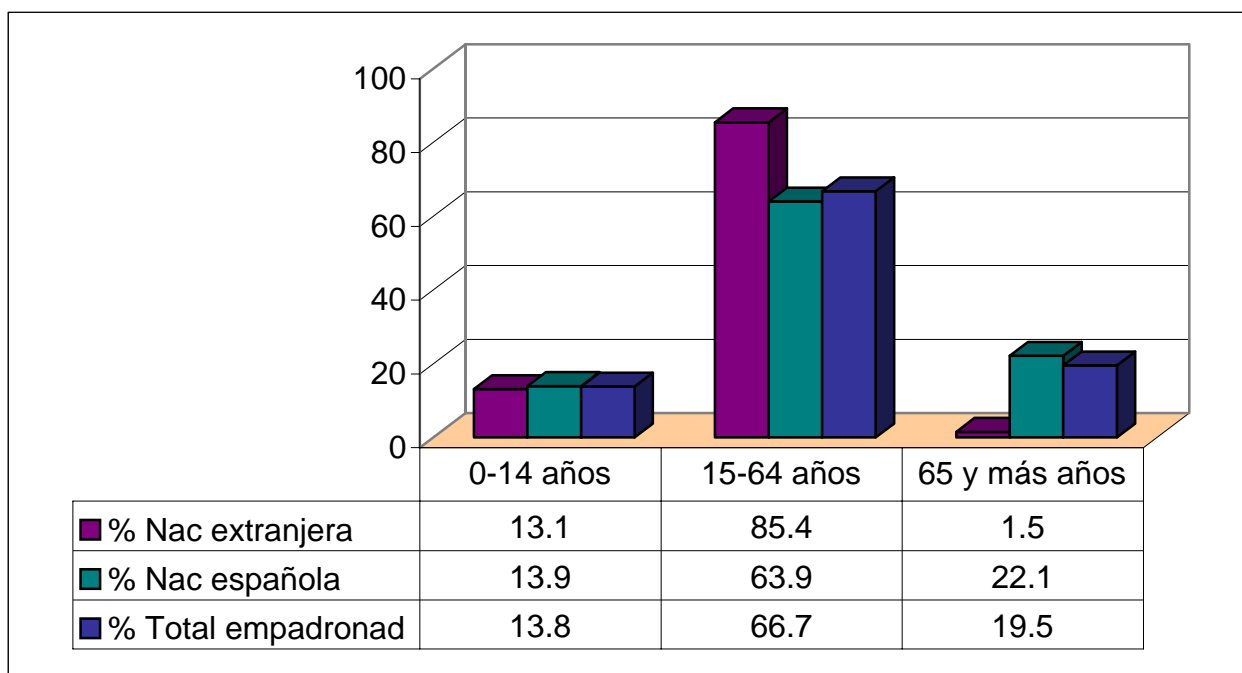
AÑO 2010 (diciembre) Pirámides - Cuadros 14-15-16



Distribución de la población empadronada en Pamplona por grandes grupos de edad y nacionalidad CUADRO 17

GRUPOS DE EDAD	Dec-10					
	Nacionalidad extranjera	% Nac extranjera	Nacionalidad española	% Nac española	Total empadronados	% Total empadronad
0-14 años	3,311	13.1	24,136	13.9	27,447	13.8
15-64 años	21,666	85.4	110,687	63.9	132,353	66.7
65 y más años	380	1.5	38,261	22.1	38,641	19.5
TOTAL	25,357	100	173,084	100	198,441	100

Gráfico - Cuadro 17



Distribución por sexos entre los extranjeros procedentes de los países con mayor presencia en Pamplona

CUADRO 18

PAÍSES ANALIZADOS	(dic-2010)	
	HOMBRES	MUJERES
Bulgaria	1,580	1,389
Ecuador	1,420	1,137
Rumania	1,172	1,106
Bolivia	771	1,267
Colombia	681	836
Perú	679	730
Portugal	825	469
Marruecos	656	372
Ucrania	306	438
Argelia	468	198
Brasil	202	450
China	321	315
R Dominicana	279	305
Nigeria	306	190
Moldava	219	271
Italia	226	180
Ghana	263	83
Francia	166	179
Argentina	159	171
Polonia	168	154
Senegal	223	48
México	128	125
Rusia	63	167
Reino Unido	110	112
Cuba	80	121
USA	81	108
Alemania	101	84
Chile	83	94
Pakistán	129	37
Venezuela	70	88
Total países citados: 30		

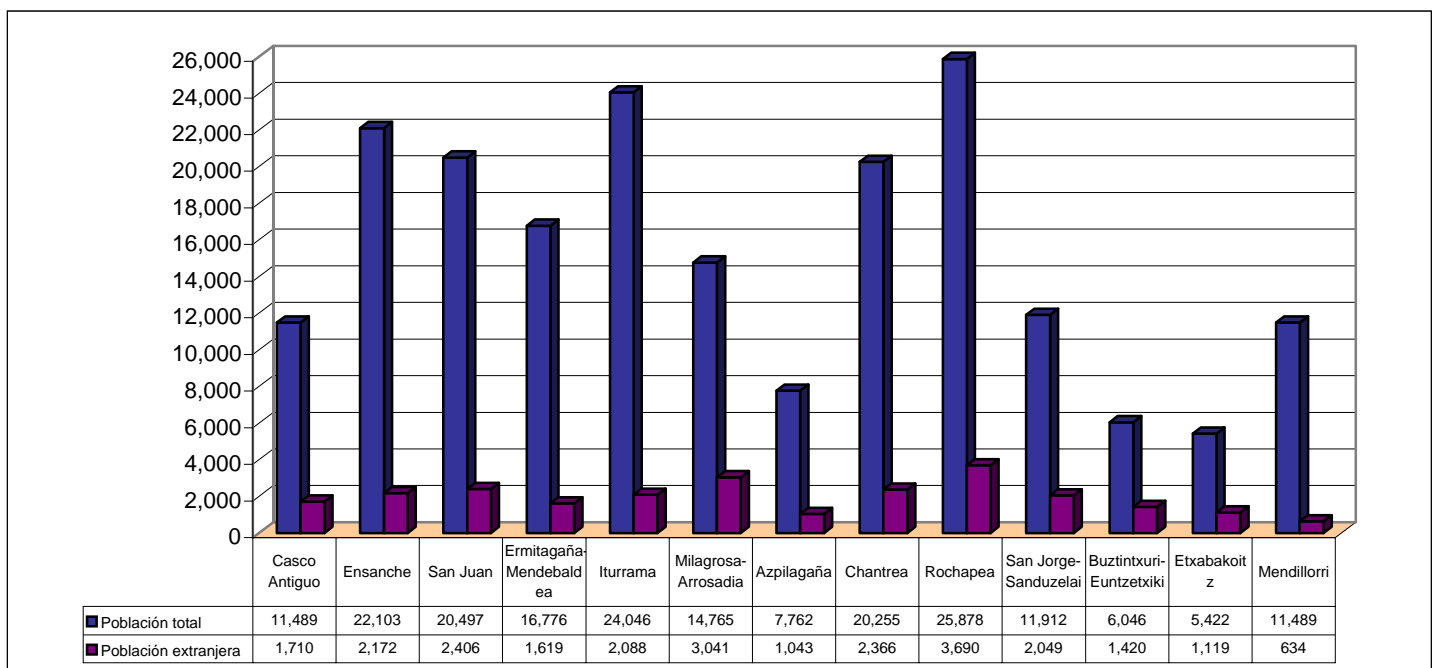
II-3 DISTRIBUCIÓN ESPACIAL DE LA INMIGRACIÓN: BARRIOS Y NACIONALIDADES

(CUADROS 19 - 20)

Distribución de la población de extranjeros, por BARRIOS, en Pamplona CUADRO 19

BARRIOS	Dec-10		
	Población total	Población extranjera	% de extranjeros/ población total barrio
Casco Antiguo	11,489	1,710	14.9
Ensanche	22,103	2,172	9.8
San Juan	20,497	2,406	11.7
Ermitagaña-Mendebald	16,776	1,619	9.7
Iturrama	24,046	2,088	8.7
Milagrosa-Arrosadia	14,765	3,041	20.6
Azpilagaña	7,762	1,043	13.4
Chantrea	20,255	2,366	11.7
Rochapea	25,878	3,690	14.3
San Jorge-Sanduzelai	11,912	2,049	17.2
Buztintxuri-Euntzetxiki	6,046	1,420	23.5
Etxabakoitz	5,422	1,119	20.6
Mendillorri	11,489	634	5.5
TOTAL	198,440	25,357	12.8

Gráfico - Cuadro 19



Distribución de los extranjeros, por NACIONALIDADES Y BARRIOS, en Pamplona**Países más representados** (diciembre 2010)

CUADRO 20 (continúa página siguiente)

BARRIOS PAMPLONA	Portugal		Bulgaria		Rumania		Ucrania		Moldava		Marruecos		Argelia		Nigeria	
		%		%		%		%		%		%		%		%
Casco Viejo	46	3.6	81	2.7	76	3.3	10	1.3	3	0.6	109	10.6	67	10.0	22	4.4
Ensanche	61	4.7	81	2.7	155	6.8	70	9.4	48	9.8	79	7.7	23	3.4	15	3.0
San Juan	62	4.8	322	10.8	225	9.9	127	17.1	59	12.0	81	7.9	27	4.0	8	1.6
Ermitagaña-M	63	4.9	187	6.3	234	10.3	62	8.3	34	6.9	34	3.3	6	0.9	5	1.0
Iturrama	76	5.9	187	6.3	100	4.4	50	6.7	82	16.7	19	1.8	5	0.7	7	1.4
Milagrosa	71	5.5	375	12.6	217	9.5	89	12.0	49	10.0	142	13.8	99	14.8	72	14.5
Azpilagaña	34	2.6	137	4.6	45	2.0	47	6.3	23	4.7	27	2.6	7	1.0	5	1.0
Chantrea	121	9.3	422	14.2	250	11.0	52	7.0	35	7.1	57	5.5	69	10.3	98	19.8
Rochapea	331	25.6	578	19.5	365	16.0	91	12.2	51	10.4	205	19.9	140	21.0	101	20.4
San Jorge	129	10.0	291	9.8	232	10.2	54	7.3	34	6.9	83	8.1	108	16.2	48	9.7
Buztintxuri-E	170	13.1	143	4.8	134	5.9	44	5.9	41	8.4	64	6.2	43	6.4	46	9.3
Etxabakoitz	93	7.2	89	3.0	201	8.8	36	4.8	24	4.9	82	8.0	58	8.7	60	12.1
Mendillorri	38	2.9	76	2.6	44	1.9	12	1.6	7	1.4	47	4.6	15	2.2	9	1.8
TOTAL	1,295	100	2,969	100	2,278	100	744	100	490	100	1,029	100	667	100	496	100

Distribución de los extranjeros, por NACIONALIDADES Y BARRIOS, en Pamplona**Países más representados** (diciembre 2010)

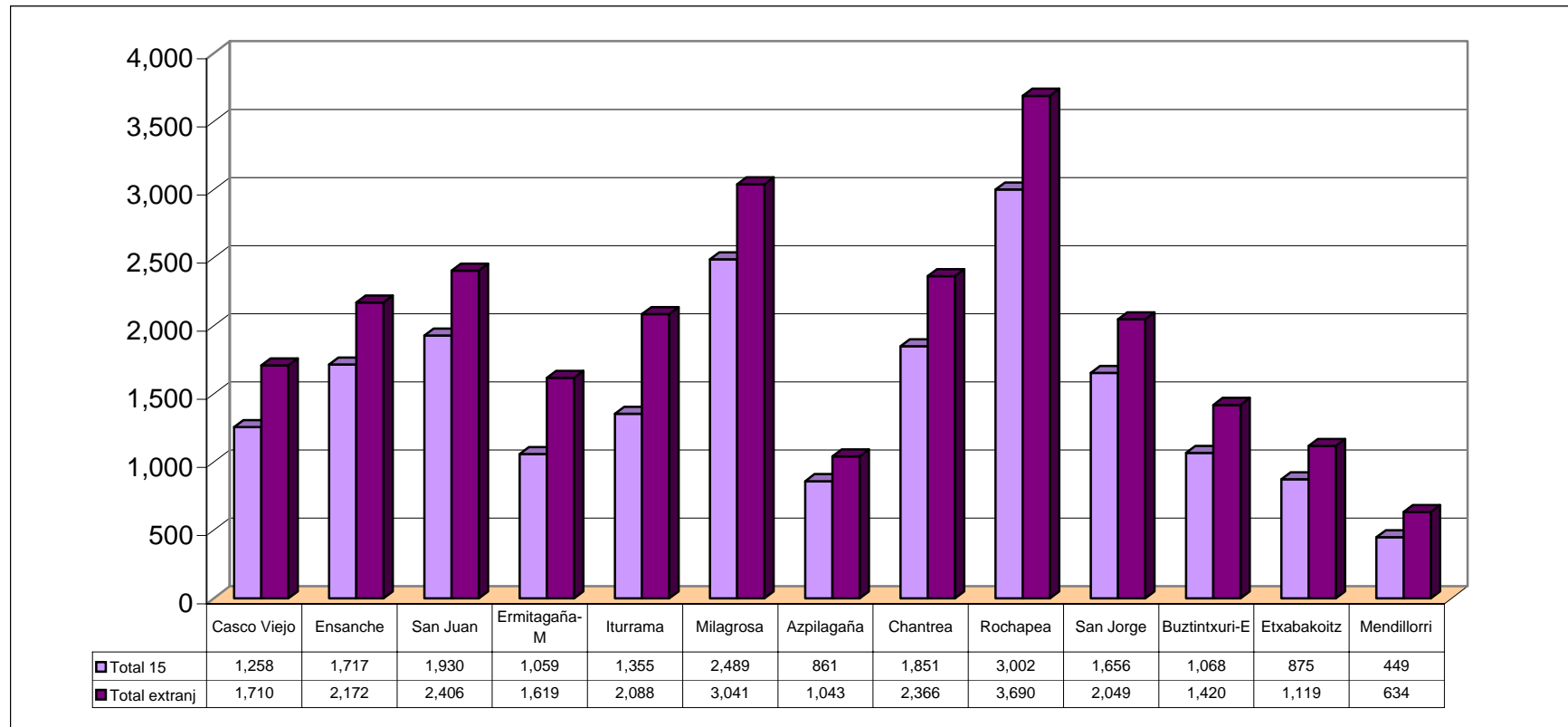
CUADRO 20 (final)

BARRIOS PAMPLONA	Ecuador		Bolivia		Colombia		Perú		Brasil		R Dominicana		China		Total	Total	
		%		%		%		%		%		%		%	15	extranj	%
Casco Viejo	198	7.4	379	18.5	53	3.4	101	7.1	51	7.8	14	2.3	48	7.5	1,258	1,710	73.6
Ensanche	229	8.5	555	27.0	123	7.9	163	11.4	62	9.5	26	4.3	27	4.2	1,717	2,172	79.1
San Juan	238	8.9	173	8.4	204	13.2	127	8.9	79	12.1	94	15.7	104	16.3	1,930	2,406	80.2
Ermitagaña-M	65	2.4	33	1.6	120	7.7	63	4.4	70	10.7	33	5.5	50	7.8	1,059	1,619	65.4
Iturrama	162	6.0	195	9.5	120	7.7	135	9.5	53	8.1	24	4.0	140	22.0	1,355	2,088	64.9
Milagrosa	482	18.0	332	16.2	191	12.3	188	13.2	55	8.4	53	8.8	74	11.6	2,489	3,041	81.8
Azpilagaña	158	5.9	164	8.0	60	3.9	52	3.6	39	6.0	13	2.2	50	7.8	861	1,043	82.6
Chantrea	244	9.1	66	3.2	158	10.2	166	11.6	44	6.7	54	9.0	15	2.4	1,851	2,366	78.2
Rochapea	380	14.2	75	3.7	169	10.9	209	14.6	89	13.7	134	22.4	84	13.2	3,002	3,690	81.4
San Jorge	268	10.0	40	1.9	141	9.1	93	6.5	28	4.3	90	15.0	17	2.7	1,656	2,049	80.8
Buztintxuri-E	146	5.4	17	0.8	89	5.7	58	4.1	43	6.6	25	4.2	5	0.8	1,068	1,420	75.2
Etxabakoitz	75	2.8	14	0.7	72	4.6	13	0.9	13	2.0	27	4.5	18	2.8	875	1,119	78.2
Mendillorri	37	1.4	11	0.5	51	3.3	59	4.1	26	4.0	12	2.0	5	0.8	449	634	70.8
TOTAL	2,682	100	2,054	100	1,551	100	1,427	100	652	100	599	100	637	100	19,570	25,357	77.2

Distribución de los extranjeros, por NACIONALIDADES y BARRIOS, en Pamplona

Países más representados

Gráfico - Cuadro 20 (dic 2010)



II-4 NIVEL DE ESTUDIOS

(CUADRO 21)

Nivel de estudios de los inmigrantes en Pamplona distribuidos
por grandes áreas geográficas (diciembre 2010)

CUADRO 21

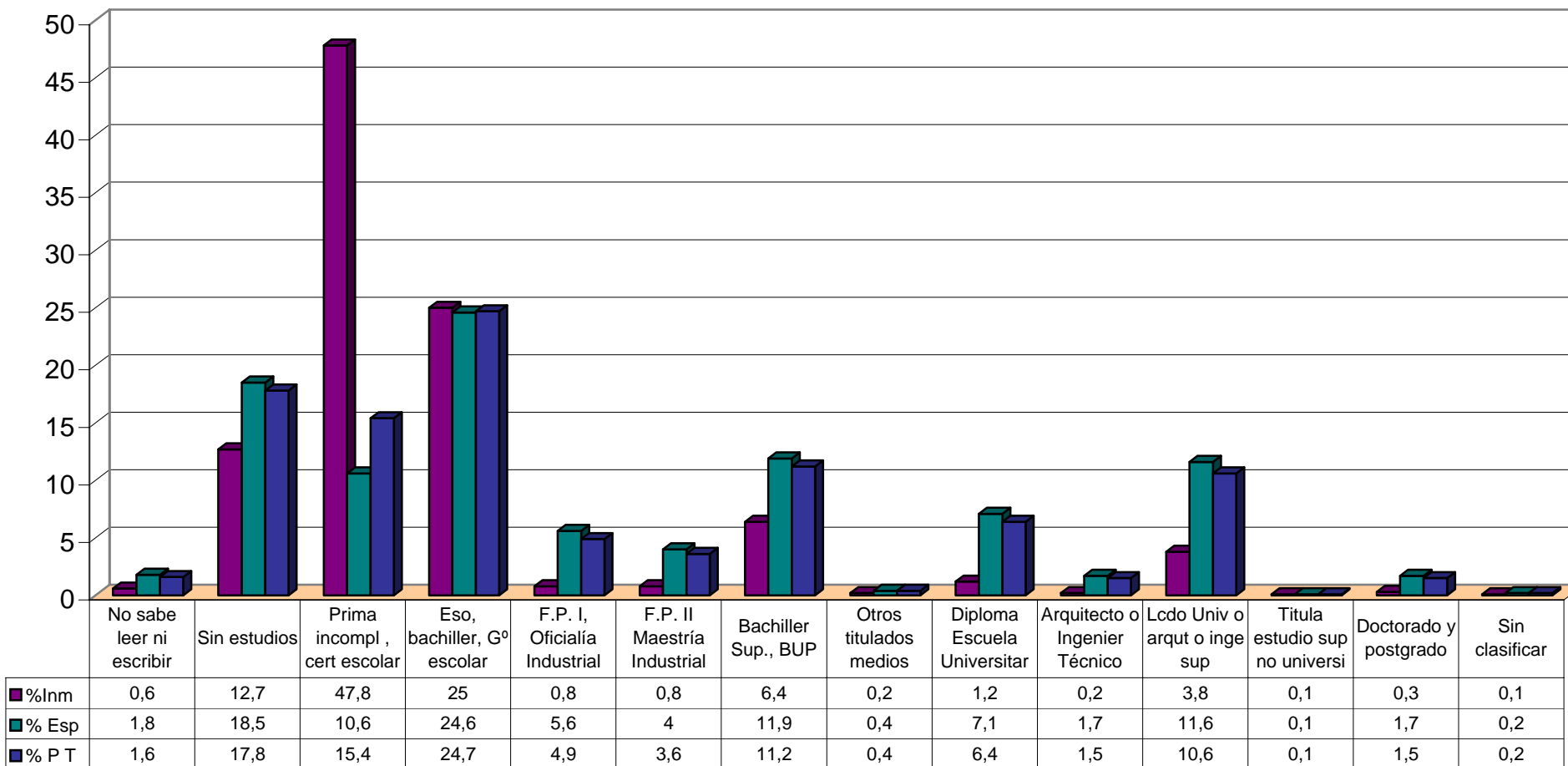
NIVEL DE ESTUDIOS	EUROPA				ASIA		ÁFRICA				AMÉRICA				OCEANÍA		TOTALES			
	Comunitaria asimilados		No comunitaria		Asia	%	Magreb	%	Resto África	%	Latina	%	Norte	%	O	%	Total inmigrantes	%Inm	Total españoles	% Esp
	EC	%	EnC	%			Magreb	%	RA	%	AL	%	AN	%			Total I	%Inm	Total E	% Esp
No sabe leer ni escribir	56	0,7	5	0,3	10	0,9	20	1,2	11	0,6	53	0,5	1	0,5	0	0	156	0,6	3.072	1,8
Sin estudios	1.085	13	178	11,9	168	15,3	345	20,1	350	19,5	1.079	10,2	11	5,2	1	5,3	3.217	12,7	32.035	18,5
Prima incompl , cert escolar	4.046	48,5	685	45,6	458	41,8	821	47,9	854	47,5	5.139	48,4	70	33,3	6	31,6	12.079	47,8	18.433	10,6
Eso, bachiller, Gº escolar	1.983	23,8	428	28,5	269	24,5	399	23,3	460	25,6	2.754	26	24	11,4	1	5,3	6.318	25	42.643	24,6
F.P. I, Oficialía Industrial	64	0,8	19	1,3	1	0,1	9	0,5	8	0,4	95	0,9	3	1,4	2	10,5	201	0,8	9.616	5,6
F.P. II Maestría Industrial	90	1,1	19	1,3	4	0,4	7	0,4	6	0,3	86	0,8	1	0,5	1	5,3	214	0,8	6.968	4
Bachiller Sup., BUP	482	5,8	57	3,8	101	9,2	61	3,6	59	3,3	829	7,8	36	17,1	3	15,8	1.628	6,4	20.671	11,9
Otros titulados medios	14	0,2	5	0,3	0	0	1	0,1	2	0,1	22	0,2	0	0	0	0	44	0,2	715	0,4
Diploma Escuela Universitar	118	1,4	32	2,1	18	1,6	7	0,4	17	0,9	107	1	14	6,7	2	10,5	315	1,2	12.343	7,1
Arquitecto o Ingenier Técnico	21	0,3	1	0,1	0	0	4	0,2	0	0	13	0,1	2	1	0	0	41	0,2	3.006	1,7
Lcdo Univ o arqu o inge sup	336	4	67	4,5	64	5,8	33	1,9	28	1,6	391	3,7	39	18,6	3	15,8	961	3,8	20.102	11,6
Titula estudio sup no universi	9	0,1	3	0,2	0	0	1	0,1	1	0,1	6	0,1	0	0	0	0	20	0,1	178	0,1
Doctorado y postgrado	24	0,3	3	0,2	2	0,2	3	0,2	2	0,1	33	0,3	7	3,3	0	0	74	0,3	2.996	1,7
Sin clasificar	6	0,1	0	0	2	0,2	2	0,1	0	0	1	0	2	1	0	0	13	0,1	383	0,2
TOTALES	8.334	100	1.502	100	1.097	100	1.713	100	1.798	100	10.608	100	210	100	19	100	25.281	100	173.161	100

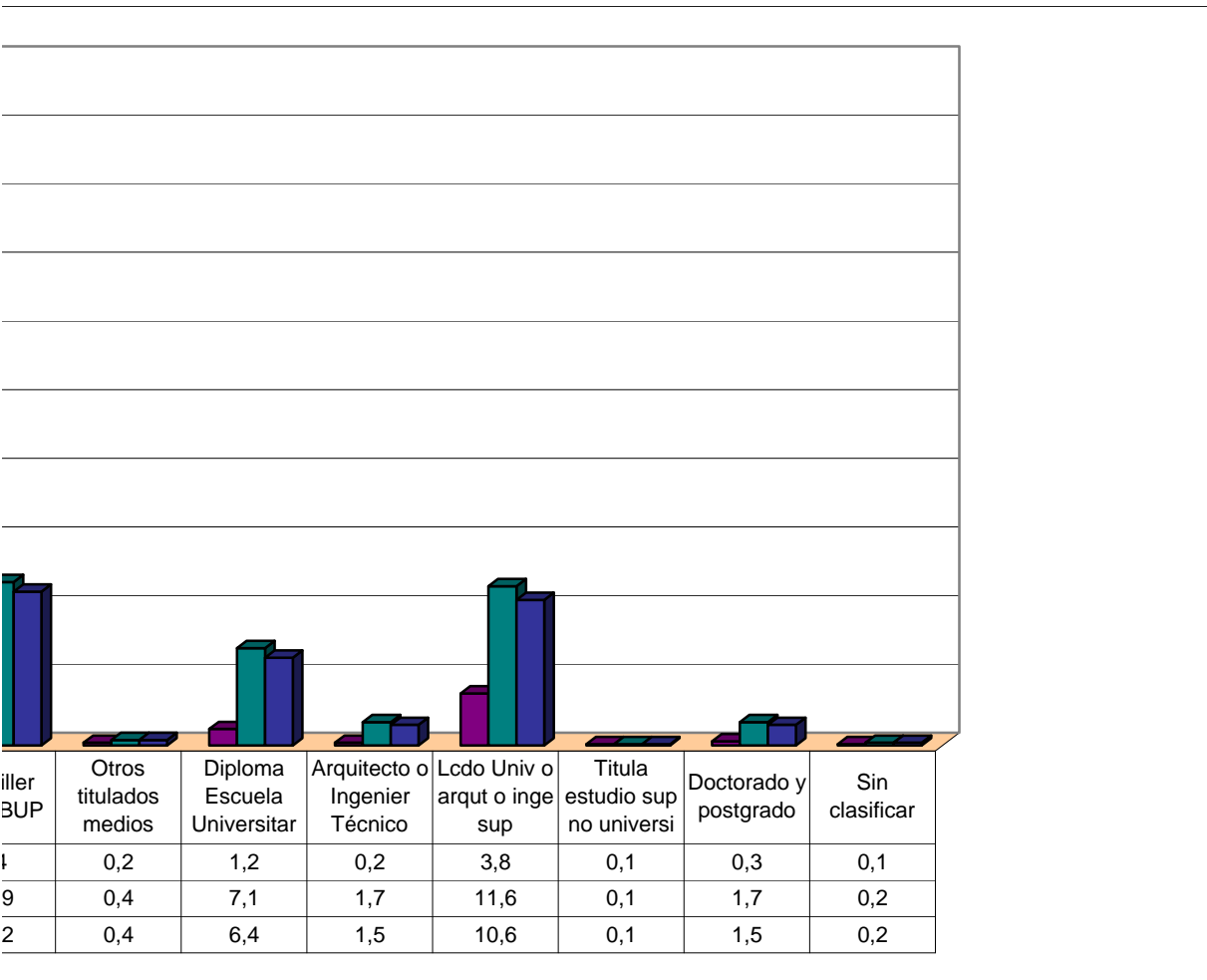
Total población	
Total P	% P T
3.228	1,6
35.252	17,8
30.512	15,4
48.961	24,7
9.817	4,9
7.182	3,6
22.299	11,2
759	0,4
12.658	6,4
3.047	1,5
21.063	10,6
198	0,1
3.070	1,5
396	0,2
198.442	100

Nivel de estudios de la población inmigrante, española y total de Pamplona

Gráfico - Cuadro 21

Dec-10





II-5 PROCESOS DE NACIONALIZACIÓN

(CUADROS 22 - 22.2)

Nacionalizaciones de inmigrantes
en Pamplona (diciembre 2010)

CUADRO 22

AÑO	PAÍSES	NACIONALIZACIONES
1992	3	3
1993	8	18
1994	12	24
1995	13	30
1996	22	82
1997	5	6
1998	17	33
1999	42	214
2000	21	78
2001	24	88
2002	29	173
2003	30	212
2004	30	202
2005	48	713
2006	41	903
2007	38	1.420
2008	39	1.131
2009	43	1.495
2010	42	1.180
Total		8.005

Nacionalizaciones de inmigrantes en Pamplona (orden alfabético) (diciembre 2010)

CUADRO 22.1

Inmigración en Pamplona. Informe XVII (diciembre 2010)

PAISES	1992	1993	1994	1995	1996	1997	1998	1999	2000	2001	2002	2003	2004	2005	2006	2007	2008	2009	2010	Total
Albania								1						1						2
Alemania			1		1		1	6	1		1	1			2	3			1	18
Andorra												1								1
Antigua y Barbuda		1																		1
Argelia													1	3	2	4	7	10	6	33
Argentina	1	4	4	6	9		4	10	7	9	12	15	7	33	10	29	10	18	21	209
Austria																1				1
Australia	1							4						3						8
Bélgica	1							3			1	1	1		1					8
Bielorrusia														2	5					7
Bolivia								1				1	4	7	9	21	32	101	129	304
Brasil				1				4	2	1	5	2	2	13	7	12	14	16	13	92
Bulgaria														1				1		2
Burkina Faso								1		1			1	4	6	1			1	15
Cabo Verde										1	1		2							4
Camerún																				2
Canadá					1			1						1	1			2		4
Chile			1	2			4	17	4		1	7	3	26	11	16	14	17	8	131
China				1	8	1	1				3	1	1	4	6	3	3	7	3	42
Chipre								1												1
Colombia		1		3	4		1	6	3	9	9	20	32	99	132	255	175	224	193	1.166
Congo											1	1	2	3			1	1	4	13
Costa Rica							1					1		1					1	4
Cuba				3				3		2	9	7	5	7	17	14	20	8	5	100
Dinamarca								1												1
Dominica										1				1						2
Ecuador								1		5	31	70	56	273	501	804	573	794	538	3.646
EE UU				1	3		2	3	3			1	1	3	8	4	2	4	3	39
Egipto											1					3	2	4	3	13
El Salvador								1				2				1		1	1	6
Estonia															1					1
Etiopía																			1	1
Filipinas		3		1				2	1						2					9
Finlandia									1					1						2
Francia			1		5		2	34	3	11	14	2	2	5	1	3	2		1	86
Ghana											1	1		1	1	1	4	3	2	14
Grecia										1	1									2
Guatemala								1		1				1				4		7
Guinea															1		1	3	4	9
Guinea Bissau																1	1	1		3
Guinea Ecuatorial								1					1	1	2	8	3	1	1	18
Haití										1										1
Honduras													1	1			2	4	4	12
Hungría		1																		1
India														4	1					5
Indonesia																			1	1
Irak											1									1
Irán								2									1			3
Irlanda								1		2							1			4
Italia					2			2	1		1			1	2	1		1	5	16
Jordania			1				1					1								3
Kazajstán																			1	1
Kirguistán																				1
Laos					1			1												2
Líbano																	1			1
Liberia														2		3	2	1		8
Lituania																	1			1
Madagascar															2					2
Malta							1													1
Marruecos			1	5	1			13		3	3	6	5	25	16	19	23	15	16	151
Mauritania																			1	1
México					1		1	4			1	2	4	9	2	7	3	5	8	47
Moldava															1	1	2	1		5
Nepal																			1	1
Nicaragua			1						1							1				3
Nigeria													1	2			2	4	1	10
Países Asia Sin Relación														2						2
Países Bajos								2		1					1					4
Pakistán															3	1		1		5
Panamá								3			1			4	1	1				10
Paraguay														1						1
Perú			2			1	1	6	10	7	19	14	19	47	45	90	129	141	110	641
Polonia					1			1	2				1	1			5	1	3	15
Portugal		5	3	4	7	1	4	21	8	8	14	8	12	35	21	19	17	11	13	211
Reino Unido		2	1		1			4	1	1	2	1		1		2				17
Repúb. Demo. Alemana									1											1
Repúb. Demo. Congo															1			1	1	3
Repúb. Demo. Yemen								1												1
Repúb. Dominicana				1	1	2	6	18	21	13	31	32	21	47	51	72	48	50	49	463
Ruanda														1						1
Rumania									1		1		1	2	1			1		7
Rusia								1						6	13	6	6	3	2	37
Senegal		1			2		1	1	1	1	5	1	3	4	6	5	8	8	8	55
Serbia																			1	1
Sierra Leona																			2	2
Siria				1				1				1		1		1				5
Suiza								6					1	2			1			10
Tanzania																	1			1
Togo														1						1
Túnez					1															1
Turquía																1				1
Ucrania															1	1	2	5	2	11
URSS									1			1								2
Uruguay					2		1	8		1	1	4	3	1	1	1	4	5	3	35
Venezuela			2		3		1	10	5	3	1	5	6	15	9	6	5	6	5	82
Vietnam			6	1	3	1				4	1							3		19
Zimabwe												1								1
1					20															20
200								1												1
No Consta																			4	4
Sin especificar					5			6		1		2	2							16

TOTAL	3	18	24	30	82	6	33	214	78	88	173	212	202	713	903	1.420	1.131	1.495	1.180	8.005
-------	---	----	----	----	----	---	----	-----	----	----	-----	-----	-----	-----	-----	-------	-------	-------	-------	-------

Inmigración en Pamplona. Informe XVII (diciembre 2010)

Nacionalizaciones de inmigrantes en Pamplona (orden numérico) (diciembre 2010)

CUADRO 22.2

Inmigración en Pamplona. Informe XVII (diciembre 2010)

PAISES	1992	1993	1994	1995	1996	1997	1998	1999	2000	2001	2002	2003	2004	2005	2006	2007	2008	2009	2010	Total	
Andorra												1								1	
Antigua y Barbuda		1																		1	
Austria																1				1	
Chipre								1												1	
Dinamarca								1												1	
Estonia															1					1	
Etiopía																			1	1	
Haití										1										1	
Hungría		1																		1	
Indonesia																		1		1	
Irak											1									1	
Kazajstan																			1	1	
Kirguistán																	1			1	
Líbano																	1			1	
Lituania																	1			1	
Malta							1													1	
Mauritania																			1	1	
Nepal																			1	1	
Repúb. Demo. Alemana									1											1	
Repúb. Demo. Yemen								1												1	
Ruanda														1						1	
Serbia																			1	1	
Tanzania																	1			1	
Togo															1					1	
Túnez					1															1	
Turquía																	1			1	
Zimabwe												1								1	
200								1												1	
Albania								1						1						2	
Bulgaria														1						2	
Camerún																		2		2	
Dominica										1				1						2	
Finlandia									1					1						2	
Grecia										1	1									2	
Laos					1			1												2	
Madagascar															2					2	
Países Asia Sin Relación														2						2	
Sierra Leona																			2	2	
URSS									1			1								2	
Guinea Bissau																	1	1	1	3	
Irán								2										1		3	
Jordania			1				1					1								3	
Nicaragua			1						1								1			3	
Repúb. Demo. Congo																1			1	3	
Cabo Verde										1	1		2						1	4	
Canadá					1			1						1	1					4	
Costa Rica							1						1	1					1	4	
Irlanda								1		2							1			4	
Países Bajos								2		1					1					4	
No Consta																			4	4	
India														4	1					5	
Moldava															1	1	2	1		5	
Pakistán															3	1		1		5	
Siria				1				1				1		1		1				5	
El Salvador								1				2					1		1	6	
Bielorrusia														2	5					7	
Guatemala								1		1				1				4		7	
Rumania									1		1		1	2	1			1		7	
Australia	1							4						3						8	
Bélgica	1							3			1	1	1		1					8	
Liberia														2		3	2	1		8	
Filipinas			3		1			2	1						2					9	
Guinea															1		1	3	4	9	
Nigeria													1	2			2	4	1	10	
Panamá									3					4	1	1				10	
Paraguay											1			1				7	2	10	
Suiza								6					1	2			1			10	
Ucrania															1	1	2	5	2	11	
Honduras													1	1			2	4	4	12	
Congo												1		1	2	3		1	4	13	
Egipto												1					3	2	4	13	
Ghana												1	1		1	1	4	3	2	14	
Burkina Faso									1		1			1	4	6	1			15	
Polonia					1			1	2				1	1			5	1	3	15	
Italia					2			2	1		1			1	2	1		1	5	16	
Sin especificar					5			6		1		2	2							16	
Reino Unido		2			1			4	1	1	2	1			1				1	17	
Alemania			1		1			1	6	1		1				2	3			18	
Guinea Ecuatorial														1	1	2	8	3	1	18	
Vietnam			6	1	3	1					4	1							3	19	
1					20															20	
Argelia													1	3	2	4	7	10	6	33	
Uruguay					2		1	8		1	1	4	3	1	1	1	4	5	3	35	
Rusia								1						6	13	6	6	3	2	37	
EE UU				1	3		2	3	3			1	3	8	4	2	4	3	2	39	
China				1	8	1	1				3	1	1	4	6	3	3	7	3	42	
México					1		1	4				1	2	4	9	2	7	3	5	47	
Senegal		1			2		1	1	1	1	5	1	3	4	6	5	8	8	8	55	
Venezuela			2		3		1	10	5	3	1	5	6	15	9	6	5	6	5	82	
Francia			1		5		2	34	3	11	14	2	2	5	1	3	2			86	
Brasil				1				4	2	1	5	2	2	13	7	12	14	16	13	92	
Cuba				3				3		2	9	7	5	7	17	14	20	8	5	100	
Chile			1	2				4	17	4		1	7	3	26	11	16	14	17	8	131
Marruecos			1	5	1			13		3	3	6	5	25	16	19	23	15	16	151	
Argentina	1	4	4	6	9		4	10	7	9	12	15	7	33	10	29	10	18	21	209	
Portugal		5	3	4	7	1	4	21	8	8	14	8	12	35	21	19	17	11	13	211	
Bolivia												1	4	7	9	21	32	101	129	304	
Repúb. Dominicana				1	1	2	6	18	21	13	31	32	21	47	51	72	48	50	49	463	
Perú			2			1	1	6	10	7	19	14	19	47	45	90	129	141	110	641	
Colombia		1		3	4		1	6	3	9	9	20	32	99	132	255	175	224	193	1.166	
Ecuador									1		5	31	70	56	273	501	804	573	794	538	3.646

TOTAL	3	18	24	30	82	6	33	214	78	88	173	212	202	713	903	1.420	1.131	1.495	1.180	8.005
-------	---	----	----	----	----	---	----	-----	----	----	-----	-----	-----	-----	-----	-------	-------	-------	-------	-------

Inmigración en Pamplona. Informe XVII (diciembre 2010)

III.- CONCLUSIONES - COMENTARIOS

III-1 PRESENCIA POR PAÍSES Y ÁREAS GEOGRÁFICAS

Llama la atención la cifra -cada vez más alta- de personas empadronadas en Pamplona que **han nacido** en el extranjero. A finales de diciembre de 2010 eran 33.218 personas, el 16,7%, aunque no todas ellas tienen el estatus de población inmigrante. Esta cifra ha experimentado un crecimiento de un 0,5% en el transcurso del último año, incremento porcentual algo menor que en años anteriores. En el plazo de la última década, la cifra de personas residentes en Pamplona nacidas en el extranjero ha crecido de modo espectacular. Ha pasado de 9.717 a 33.218 lo que supone un incremento del 341,8% en diez años. Este proceso no se detiene sino que sigue aumentando, según se observa en el último semestre, de modo que el peso de los nacidos en el extranjero es cada vez más alto entre los residentes en Pamplona y superan ya en número a los pamploneses de origen navarro y están a punto de igualar a los de origen español. (Cuadro: 1)

Los extranjeros empadronados en Pamplona en diciembre de 2001 eran 10.164, el 5,3% de la población total, pasando a finales de 2002 a 14.348, el 7,4%. Esta cifra ha seguido creciendo año tras año y a finales de diciembre de 2008 alcanzaba los 25.269 habitantes, el 12,6% del total de la ciudad, la cifra más alta hasta ese momento. A partir del primer semestre de 2009 y hasta junio de 2010 la cifra registrada de inmigrantes decrece moderadamente hasta los 24.999 empadronados. Sin embargo a finales de diciembre de 2010 vuelve a subir hasta alcanzar los 25.357, 12,8%, bastante similar a la de dos años antes.

Esta variación al alza del último semestre rompe con la tendencia a la baja de los dos últimos años. El proceso inmigratorio ha vuelto a activarse y no contamos en este momento con una explicación convincente. (Cuadro: 3)

La última cifra de población inmigrante 25.357 (12,8%) se puede desagregar de la siguiente manera: El 4,2% pertenece a personas procedentes de la Unión Europea y de otros países desarrollados asimilados al nuestro, y el restante 8,6% corresponde a población del resto de países.

Según datos de finales de diciembre de 2010 -los últimos de que se dispone- residen entre nosotros personas provenientes de 128 países diferentes. Los búlgaros con 2.969 individuos han pasado a ser el colectivo nacional más numeroso; seguido de los ecuatorianos con 2.557 personas. En este descenso de los ecuatorianos está interviniendo de manera progresiva su nacionalización como españoles. A continuación se encuentran los rumanos y bolivianos con 2.278 y 2.039, respectivamente, manteniendo ambos colectivos cifras parecidas al período anterior, si bien, los rumanos han incrementado ligeramente su presencia; los colombianos son 1.517, también han descendido pero superan a peruanos y portugueses con 1.409 y 1.294, en cada comunidad; los marroquíes son 1.028; siguiendo en menor cuantía el resto de países. (Cuadro: 3)

En el transcurso de este último informe llama la atención, de nuevo, el descenso de la población de ecuatorianos y de otras comunidades sudamericanas y el aumento de búlgaros y rumanos. En el resto de países se aprecia cierta estabilidad en el número de personas empadronadas. (Cuadro: 3)

Contabilizando solamente los países cuya cifra de inmigrantes está por encima de mil (1.000), ocho en total, y que son - Bulgaria, Ecuador, Rumania, Bolivia, Colombia, Perú, Portugal y Marruecos, se llega el 59,5% de los extranjeros residentes en Pamplona. Por otra parte, es muy alto el número de países con ciudadanos conviviendo entre nosotros: 128 en total, lo que refleja una grandísima diversidad étnica y cultural. Esta cifra se ha incrementado en un país respecto a la medición anterior. (Cuadro: 3)

Entre Ecuador (2.557), Bolivia (2.039), Colombia (1.517) y Perú (1.409), se agrupa el 44,7% de la inmigración “No Comunitaria” en Pamplona. El peso de este grupo de países latinoamericanos va descendiendo progresivamente con relación al total de la inmigración, sin embargo, aumenta la presencia sociodemográfica tras las nacionalizaciones. (Cuadro: 4)

Estudiando en otro grupo la inmigración de “Europa Comunitaria” se observa que Bulgaria (2.969), Rumania (2.278) y Portugal (1.294) son los países que tienen un mayor número de residentes entre nosotros. Entre los tres citados suponen el 78,6% de los comunitarios. Seguramente, casi todos estos ciudadanos han venido buscando una opción laboral y de mejora socioeconómica. Y, en este sentido, se trata

de población “inmigrante” aunque su condición jurídica sea diferente de las personas procedentes de otros países del mundo. Al margen de los tres países citados son los italianos (406), franceses (345), polacos (322), ingleses (222) y alemanes (185) los comunitarios que en mayor número viven entre nosotros. En general, la población de los países europeos más desarrollados es bastante estable en los últimos años. (Cuadro: 5)

Teniendo en cuenta las grandes Áreas Geográficas, y como referencia temporal finales de diciembre de 2010, los oriundos de “América Latina” son mayoría, el 41,9% del total de los extranjeros residentes en Pamplona; sin embargo, van perdiendo peso con relación a sí mismos y a otros colectivos, sobre todo con los “Europeos Comunitarios” que con el 32,9% son los siguientes en presencia. A mucha distancia los procedentes del “Magreb”, “Resto de África” y “Europa no Comunitaria” con proporciones próximas al 6-7% para las tres áreas. Y, algo más distanciados, los “Asiáticos” con el 4,3%; estos últimos van incrementado su presencia lenta pero paulatinamente y pronto alcanzarán a los anteriores colectivos. (Cuadro: 7)

Tomando como tiempo base o punto de partida la fecha de diciembre de 2001 se aprecia un crecimiento de la inmigración procedente de todas las áreas geográficas. Sin embargo, los ritmos de llegada están sufriendo variaciones y modificaciones. Se destacan los siguientes: Los procedentes de “América Latina” tienen en este momento una presencia del 179% respecto a 2001, sin embargo, han descendido con relación al semestre y años anteriores; La inmigración con origen en “Europa Comunitaria” se sitúa con relación al 2001 en el 594,4%, es la región que ha tenido un incremento más elevado de todos y en la actualidad continúa creciendo. Los procedentes de “Europa no comunitaria”, “Magreb”, y “Resto de África” siguen, también, su proceso ascendente pero a un ritmo más lento; mientras que los de “Asia” han crecido mucho desde el 2001 (368,1%) y también lo hacen en la actualidad. (Cuadro: 8)

Al final del informe se incluyen dos tablas con la identificación de los países: **Una** con todos los países de procedencia de las personas inmigrantes empadronadas en Pamplona ordenados por número de habitantes; **Otra** con el conjunto de los países por orden alfabético. De este modo se puede conocer la diversidad de lugares de procedencia y el peso que tienen sus habitantes en el conjunto de la población. (Anexos: 1; 2)

III-2 DISTRIBUCIÓN POR GRUPOS DE EDAD Y SEXO: PIRÁMIDES

Analizando los datos de los extranjeros, por grupos de edades y sexo, se advierte que la cohorte de 19-40 años es, con diferencia, la más numerosa, el 58,9% del total. Y, por el contrario, es muy escasa la presencia de personas mayores de 65 años, en torno al 1,5%. Apenas varía la estructura por edades de los inmigrantes.

Las diferencias entre sexos son pequeñas si se refiere al conjunto de la población inmigrante en Pamplona: 51,4% de hombres frente al 48,6% de mujeres; aunque esta distribución sufre variaciones según las nacionalidades de procedencia. (Cuadro: 9)

Sin embargo, si se analizan por separado y comparativamente, los extranjeros procedentes de la “Comunidad Europea”, los del “Resto del Mundo” y los “Pamploneses Oriundos” *CON RELACIÓN A LOS GRUPOS DE EDADES* se aprecian algunos rasgos diferentes: Tanto los europeos comunitarios como los extranjeros procedentes de los restantes países del mundo son poblaciones jóvenes, pero destacan, especialmente, los del “**Resto del Mundo**” ya que el 61,4% tiene entre 19-40 años, la presencia de niños es alta, 17,7%, y es mínimo el número de personas mayores de 65 años, 1,3%. (Cuadros: 10; 11)

Los “**Europeos Comunitarios**” residentes entre nosotros son una población algo más madura que la procedente del “Resto del Mundo”, desde el punto de vista de su estructura por edades, ya que la proporción de menores de 18 años, con el 15,7%, es dos puntos inferior y la del grupo 41-65 años, con un 28,5%, es casi nueve puntos más elevada. (Cuadro: 10; 11)

Y, por su parte, los “**Pamploneses**” son un colectivo muchísimo más envejecido que los extranjeros, sean europeos o del resto del mundo. Esta diferencia, en lo que respecta al envejecimiento de los diferentes colectivos poblacionales, es especialmente llamativa en el caso de la cohorte de mayores de 65 años donde los pamploneses alcanzan el 20,7%, y los extranjeros, tanto europeos como del resto del mundo, oscilan entre el 2% y el 1,3%, según los casos. (Cuadros: 10; 11; 12)

Por otra parte, *CON RELACIÓN A LA DISTRIBUCIÓN POR SEXOS* se observan los siguientes datos según los colectivos: En los procedentes de la “**Comunidad Europea**” la proporción de hombres es un 54,2% frente al 45,8% de mujeres; Entre los inmigrantes procedentes del “**Resto del Mundo**” el equilibrio entre sexos es casi total, 50,1/49,9%; Y, por último, entre los pamploneses de “**Nacionalidad Española**” el 47,3% son hombres y el 52,7% son mujeres. (Cuadros: 10; 11; 12)

Estudiando, comparativamente, **las pirámides de población** de los “**extranjeros**” y de los “**pamploneses**” se observan las siguientes cuestiones: En las tres primeras cohortes, de **0-4** hasta **10-14** años, la proporción de extranjeros y pamploneses es bastante similar, oscilando alrededor del 4,5% en cada una de ellas; a partir de los **15-19** años la proporción de extranjeros comienza a ser más elevada, siendo mucho mayor, especialmente, entre las cohortes de **20-24 y 35-39** años; el 55,4% de los extranjeros empadronados en Pamplona se concentran entre los 20 y los 39 años mientras que la cifra de pamploneses en la misma cohorte es el 24,2%. Está claro que los extranjeros que llegan hasta nosotros son jóvenes que intentan emprender un proyecto de vida. Sin embargo, ocurre todo lo contrario a partir de **55-59** años en que la presencia de extranjeros es escasísima, 5,4%, en comparación con los pamploneses, el 35,2%. (Cuadros: 14; 15. La consecuencia principal del proceso de inmigración en nuestra ciudad, en términos demográficos, es el rejuvenecimiento de la estructura (pirámide) de su población, que puede observarse comparando los cuadros y pirámides 14, 15 y 16.

Otra manera de apreciar, nítidamente, la diferencia entre población inmigrante y no inmigrante es comparándola por grandes grupos de edad: Tomando los datos de la última medición –diciembre de 2010- se observa que la proporción de niños **entre 0-14 años** es bastante parecida en los dos colectivos, 13,1% los extranjeros y 13,9% los pamploneses; En el **grupo de 15-64**, sin embargo, la proporción de inmigrantes es del 85,4% frente al 63,9% de los pamploneses; Y, finalmente, en la cohorte de **mayores de 65 años** los inmigrantes tienen una representación mínima del 1,5% a diferencia del 22,1% de los pamploneses. (Cuadro: 17)

También se analiza la distribución **por sexos** de las personas procedentes de los diferentes países, y continúan apareciendo algunos desequilibrios. Predominan los hombres entre los países de religión islámica, Argelia y Marruecos, principalmente, algunos países africanos como Ghana, Senegal y Nigeria y algunos de la Unión Europea, más en

concreto Portugal. En cuanto a las mujeres predominan las procedentes de los países caribeños, de Brasil y Bolivia y algunos países del Este de Europa como Rusia y Ucrania. En el resto de países estudiados tiene lugar un equilibrio razonable entre sexos. No se han detectado variaciones en esta cuestión en los últimos informes. (Cuadro: 18)

III-3 DISTRIBUCIÓN ESPACIAL DE LA INMIGRACIÓN SEGÚN BARRIOS Y NACIONALIDADES

A.- POR BARRIOS

El conocimiento de la distribución de los inmigrantes por barrios es muy interesante ya que éstos son espacios naturales de relaciones sociales y con los que sus residentes se sienten bien identificados. Su delimitación tanto geográfica como sociológica aporta una visión precisa de la inmigración en la ciudad. El barrio con mayor proporción de extranjeros en la actualidad -según datos de finales de diciembre de 2010- es Buztintxuri-Euntzetxiki, espacio en construcción y en proceso de poblamiento, donde los extranjeros alcanzan el 23,5%. Le siguen a cierta distancia, pero con una proporción considerable, los barrios de Milagrosa y Etxabakoitz con el 20,6%, en ambos casos. Con una presencia algo menor se encuentran los barrios de San Jorge y Casco Viejo con un 17,2% y 14,9%, respectivamente. La Rochapea a continuación con el 14,3% y, en línea descendente, el resto de espacios urbanos. (Cuadro: 19)

El análisis de la ubicación de los inmigrantes por barrios va confirmando un asentamiento mayor, proporcionalmente hablando, en las zonas periféricas de Pamplona en las que el precio de la vivienda, bien en régimen de compra o de alquiler, resulta más asequible. Las cifras encontradas en este último análisis son bastante similares a las anteriores con lo que parece que se consolida, de momento, el modo de reparto de los inmigrantes por la ciudad. Lo más destacable en este último año ha sido el descenso de la proporción de inmigrantes en Buztintxuri en 1,5 puntos porcentuales. (Cuadro: 19)

Finalmente reseñar que, a pesar de que las proporciones de extranjeros siguen siendo altas en barrios como Buztintxuri-Euntzetxiki, Etxabakoitz y Milagrosa, la convivencia es normal entre todos los residentes tanto en estos barrios como en toda la ciudad.

B.- POR NACIONALIDADES

Se ha querido, finalmente, reflejar la distribución de los inmigrantes por **nacionalidades** en el entorno urbano. El objetivo de este análisis es

saber si los procedentes de algunos países en concreto habitan de manera preferente en determinados barrios de la ciudad. Analizando los últimos datos, y ciñéndonos a las quince nacionalidades con mayor número de personas empadronadas, los resultados son los siguientes:

Los procedentes de América del Sur -Ecuador, Bolivia, Colombia y Perú- que son los países con mayor población entre nosotros y se pueden considerar como comunidad diferenciada, se distribuyen por todos los barrios de la ciudad. Sin embargo están más presentes en el Casco Viejo, Ensanche, Milagrosa y Rochapea. Desagregando un poco por países se puede resaltar lo siguiente: los **ecuatorianos** tienen una presencia destacada en Milagrosa, el 18% de los que habitan en Pamplona residen en este barrio así como en Rochapea lo hace el 14,2%. Los **bolivianos** se concentran de manera muy significativa en el Casco Viejo y el Ensanche, el 45,5% conviven en estos dos barrios. Los **colombianos** se agrupan en San Juan, 13,2%, y, en menor proporción, en Milagrosa, Rochapea y Chantrea. Los **peruanos** se distribuyen un poco más en Rochapea, 14,6% y en Milagrosa, 13,2%. Por último, los **brasileños** se concentran más en Rochapea y San Juan, y los de **República Dominicana** se destacan, principalmente, en Rochapea con un elevado porcentaje del 22,4%, y en menor medida en San Juan y San Jorge. (Cuadro: 20)

Entre los provenientes de Europa del Este: Bulgaria, Rumania (ambos pertenecientes hoy a la Unión Europea), Ucrania y Moldavia se observa lo siguiente: Los **búlgaros** residen preferentemente en Rochapea, Chantrea y Milagrosa; Los **rumanos** en Rochapea y Chantrea; Los **ucranianos** en San Juan, Milagrosa y Rochapea; Y, por último, los **moldavos** en Iturrama, seguido de San Juan, etc. (Cuadro: 20)

Los **portugueses**, por su parte, se concentran en Rochapea, 25,6%, y, en menor proporción, en Buztintxuri-Euntzetxiki, 13,1%. (Cuadro: 20)

Los procedentes del Magreb -**marroquíes** y **argelinos**- que se ubican bastante repartidos por toda la ciudad, tienen, no obstante, una presencia algo más destacada en Rochapea y Milagrosa. Destacando con el 19,9% los marroquíes en la Rochapea y con el 21% los argelinos; siguiendo en Milagrosa, con el 13,8% los primeros y el 14,8% los segundos. (Cuadro: 20)

Y, por último, los **nigerianos** habitan, preferentemente, en Rochapea y Chantrea con el 20,4% y el 19,8%, en cada barrio. Los

chinos, aparte, se reúnen de modo considerable en Iturrama, 22%, San Juan, 16,3%, y Rochapea, 13,2%. (Cuadro: 20)

Como resumen, se puede sostener que, aun existiendo en la actualidad diferencias en el asentamiento por barrios según nacionalidades, no se producen concentraciones exageradas según países de origen ni se han producido comportamientos asociales atribuibles a ningún colectivo nacional. Y, probablemente, su desigual distribución tendrá que ver más con las posibilidades de acceso a la vivienda -según zonas- que con una tendencia social a agruparse por nacionalidades. En los últimos informes apenas se han modificado las tasas de reparto por barrios de los inmigrantes. (Cuadro: 20)

III-4 NIVEL DE ESTUDIOS

La información sobre el nivel formativo-educativo de los inmigrantes se ha establecido atendiendo a dos criterios: **Uno**, referido a los estudios terminados, según nomenclátor del Padrón de Habitantes, información autocumplimentada; Y **otro**, de carácter geográfico, en función de las Grandes Áreas Geográficas de procedencia. Ambos criterios de clasificación y agrupación nos permiten realizar varias comparaciones: Entre los inmigrantes según Áreas; Entre el total de inmigrantes y algunas de las Áreas de procedencia; Y entre inmigrantes y españoles como comunidades diferenciadas.

Se presenta, en primer lugar, la distribución del nivel de estudios de todos los inmigrantes en general: El 47,8% manifiesta tener el nivel de **“Primaria incompleta y/o certificado escolar”**; Le siguen con el 25% los que dicen tener el nivel de **“ESO y Graduado Escolar”**; A continuación los que se autclasifican **“Sin estudios”** con el 12,7%; Con el 6,4% se encuentran los que han hecho **“Bachiller Superior”**; Y, finalmente, algo más del 5% restante manifiestan tener **“Estudios universitarios”** en sus diferentes niveles. (Cuadro: 21)

El análisis comparativo de los estudios de los inmigrantes por Áreas Geográficas, dejando a un lado Oceanía y América del Norte ya que el número de residentes entre nosotros es muy bajo y no permite hacer comparaciones con garantías, es el siguiente: **Curiosamente, los porcentajes observados según niveles de estudios son bastante parecidos entre los inmigrantes procedentes de todas las Áreas.** Cabe señalar, sin embargo, que en el apartado **“Sin estudios”** el porcentaje es un poco más elevado entre los oriundos de África, alrededor del 20% (Este dato va en aumento paulatinamente; es necesario observarlo). En el resto de categorías se han encontrado, también, algunas diferencias pero poco significativas, de modo que no merece la pena extenderse en más comentarios. (Cuadro: 21)

Finalmente, comparando a los inmigrantes con los españoles, como comunidades diferenciadas en relación con sus niveles educativos, se perciben las siguientes variaciones: La proporción de personas que **“No saben ni leer ni escribir”** es muy similar; Llama la atención, sin embargo, que en el apartado **“Sin estudios”** la proporción de los españoles es bastante mayor, 18,5%, frente al 12,7% de los

inmigrantes, es posible que este dato tenga una explicación en el envejecimiento de la población autóctona, mucho mayor que la de los inmigrantes; Cambia la situación en el apartado “**Primaria incompleta, certificado escolar**” con el 47,8% los inmigrantes y el 10,6% los autóctonos; Y es en los niveles de “**Bachiller Superior**”, “**Formación profesional**” y “**Estudios Universitarios**”, tanto medios como superiores, cuando sí se detecta más alta proporción entre los autóctonos que entre los inmigrantes.

En resumen, el 75% de las personas inmigrantes residentes en Pamplona tienen un nivel de estudios equivalente a los catalogados como “Certificado escolar/Eso/Graduado escolar”. (Cuadro: 21)

III-5 PROCESOS DE NACIONALIZACIÓN

En el cuadro 22 se presentan las cifras sobre nacionalizaciones desde 1992 hasta 2010 y el número de nacionalizados como españoles se eleva a 8005. Este proceso ha tenido distinta importancia en el período analizado. Hasta 2001, inclusive, los casos han sido muy poco relevantes. Entre el 2002 y 2004 se advierte un ligero incremento que repuntan con más fuerza en los años 2005 y 2006 llegando a 713 y 903 casos, respectivamente. Y, finalmente, entre los años 2007 y 2010 está siendo especialmente notorio ya que se han nacionalizado como españoles entre 1.100 y 1.400 individuos según los diferentes años.

Otro aspecto relevante es el conocimiento de dicho proceso según nacionalidades de procedencia. Se aprecia, en este sentido, una gran diferencia en el número de nacionalizaciones según países, siendo los ciudadanos de origen iberoamericano los que están obteniendo en mayor proporción la nacionalidad española. Ello es debido a las condiciones legales bilaterales existentes entre los diferentes estados iberoamericanos y España, especialmente favorables en este sentido. El país con más alta proporción de nacionalizados es Ecuador: un total de 3.646 personas han obtenido la nacionalidad española; seguido de los colombianos con 1.166 nacionalizados, de los peruanos con 641, de la República Dominicana 463, etc. ... Los requisitos y condiciones legales, -mucho más exigentes- para los ciudadanos procedentes de otras zonas, tienen que ver con la diferencia en las cifras de nacionalizados según países. (Cuadro: 22.1; 22.2)

La principal conclusión de este proceso de nacionalizaciones, respecto al recuento de población, es que estas personas desaparecen del Padrón en la categoría de inmigrantes extranjeros y pasan a engrosar la cifra de españoles.