

**DATOS SOBRE POBLACIÓN EXTRANJERA (INMIGRACIÓN) EN PAMPLONA,  
PROCEDENTES DEL PADRÓN MUNICIPAL DE HABITANTES**

INFORME XV  
(Diciembre 2009)

**UNIDAD DE SOCIOLOGÍA DEL AYTO. DE PAMPLONA**  
**Gregorio Urdaniz – José Ramón Díez**  
Sociólogos Municipales  
**Aurora Zabalza**  
Administrativa

**ÍNDICE:**

<b>I.- INTRODUCCIÓN .....</b>	<b>Pág. 3</b>
-------------------------------	---------------

**II.- TABLAS DE RESULTADOS**

II-1 PRESENCIA POR PAÍSES Y ÁREAS GEOGRÁFICAS.....	Pág. 5
II-2 DISTRIBUCIONES POR GRUPOS DE EDAD Y SEXO: PIRÁMIDES .....	Pág. 14
II-3 DISTRIBUCIÓN ESPACIAL DE LA INMIGRACIÓN: DISTRITOS, BARRIOS Y NACIONALIDADES .....	Pág. 30
II-4 NIVEL DE ESTUDIOS .....	Pág. 35

**III.- CONCLUSIONES-COMENTARIOS**

III-1 PRESENCIA POR PAÍSES Y ÁREAS GEOGRÁFICAS.....	Pág. 42
III-2 DISTRIBUCIONES POR GRUPOS DE EDAD Y SEXO: PIRÁMIDES .....	Pág. 45
III-3 DISTRIBUCIÓN ESPACIAL DE LA INMIGRACIÓN	
A.- POR DISTRITOS.....	Pág. 48
B.- POR BARRIOS.....	Pág. 48
C.- POR NACIONALIDADES .....	Pág. 49
III-4 NIVEL DE ESTUDIOS .....	Pág. 51

**ANEXOS**

1 Países procedencia de inmigrantes según población .....	Pág. 54
2 Países procedencia de inmigrantes por orden alfabético .....	Pág. 55

## **I.- INTRODUCCIÓN**

Se presenta en este informe los datos sobre población extranjera (inmigración) obtenidos del Padrón Municipal de Habitantes y referidos a finales de diciembre de 2009, continuando, una vez más, con el compromiso adquirido por esta Unidad de Sociología, a principios del año 2003, de ofrecer información semestral sobre población inmigrante en Pamplona.

El carácter de este “XV Informe” es básicamente comparativo, como todos los anteriores. Y pretende contrastar la evolución de la inmigración en nuestra ciudad en períodos regulares de tiempo. El plazo que se estimó razonable para su actualización fue cada seis meses.

Desde el punto de vista metodológico es preciso resaltar, como ya se hizo en los anteriores informes, que en algunas tablas de datos pueden aparecer cifras diferentes referidas al mismo período. Esto que a primera vista puede parecer un error no es tal, sino que al obtenerse los datos del Padrón de Habitantes y ser éste, en la actualidad, un banco de datos móvil, las explotaciones realizadas cada día, incluso cada hora, pueden cambiar pues es constante el número de altas y bajas que se producen. Hecha esta advertencia, hemos creído conveniente no corregir todas las tablas aunque en ellas se aprecien estas pequeñas variaciones que se acaban de comentar.

En los informes del número **I** al **VIII** se aportan datos por semestres, del número **IX** al **XII** se agrupan por años y se añade el último semestre analizado, y a partir del número **XIII** tanto los datos como los comentarios socio-demográficos correspondientes hacen referencia únicamente al semestre que nos ocupa, ya que todos los demás desde el año 2002 están perfectamente recogidos en los informes anteriores. Y pueden consultarse en la página Web del Ayuntamiento de Pamplona de manera que cualquiera puede observar la evolución histórica de la inmigración en nuestra ciudad.

El objetivo de esta serie de informes es tener testimonio actualizado sobre la incidencia socio-demográfica de la inmigración en Pamplona así como servir para tomar algunas decisiones en diferentes ámbitos: servicios sociales, educación, integración social, vivienda, etc., si fuera el caso.

## **II.- TABLAS DE RESULTADOS**

II-1 PRESENCIA POR PAÍSES Y ÁREAS GEOGRÁFICAS  
(CUADROS: 1- 8)

II-2 DISTRIBUCIONES POR GRUPOS DE EDAD Y SEXO:  
PIRÁMIDES (CUADROS: 9 – 18)

II-3 DISTRIBUCIÓN ESPACIAL DE LA INMIGRACIÓN:  
DISTRITOS, BARRIOS Y NACIONALIDADES  
(CUADROS: 19 – 21)

II-4 NIVEL DE ESTUDIOS  
(CUADROS: 22 – 22.2)

## **II-1 PRESENCIA POR PAÍSES Y ÁREAS GEOGRÁFICAS**

**(CUADROS 1 - 8)**

**Lugar de nacimiento de los empadronados en Pamplona (inmigración)**

Serie anual. Año inicio 1996

CUADRO 1

<b>AÑOS DE ESTUDIO</b>	<b>Pamplona</b>	<b>Navarra</b>	<b>R. España</b>	<b>Extranjero</b>	<b>Total</b>
<b>1996</b>	93.134	37.601	33.071	3.126	<b>166.932</b>
(finales diciembre)	55,8	22,5	19,8	1,9	100
<b>1997</b>	95.935	37.671	34.050	3.650	<b>171.306</b>
(finales diciembre)	56	22	19,9	2,1	100
<b>1998</b>	102.489	38.227	36.199	4.416	<b>181.331</b>
(finales diciembre)	56,5	21,1	20	2,4	100
<b>1999</b>	103.449	37.757	36.501	5.706	<b>183.413</b>
(finales diciembre)	56,4	20,6	19,9	3,1	100
<b>2000</b>	103.755	37.159	36.575	9.717	<b>187.206</b>
(finales diciembre)	55,4	19,8	19,5	5,2	100
<b>2001</b>	104.140	36.737	36.591	13.567	<b>191.035</b>
(finales diciembre)	54,5	19,2	19,2	7,1	100
<b>2002</b>	104.005	36.065	36.376	16.637	<b>193.083</b>
(finales diciembre)	53,9	18,7	18,8	8,6	100
<b>2003</b>	103.727	35.094	35.431	19.264	<b>193.516</b>
(finales diciembre)	53,6	18,1	18,3	10	100
<b>2004</b>	103.633	34.527	35.234	21.835	<b>195.229</b>
(finales diciembre)	53,1	17,7	18	11,2	100
<b>2005</b>	103.828	33.899	34.927	24.724	<b>197.378</b>
(finales diciembre)	52,6	17,2	17,7	12,5	100
<b>2006</b>	103.840	33.229	34.712	25.352	<b>197.133</b>
(finales diciembre)	52,7	16,9	17,6	12,9	100
<b>2007</b>	102.453	32.399	34.321	29.011	<b>198.184</b>
(finales diciembre)	51,7	16,3	17,3	14,6	100
<b>2008</b>	102.666	31.665	34.145	31.232	<b>199.708</b>
(finales diciembre)	51,4	15,9	17,1	15,6	100
<b>2009</b>	102.061	30.921	33.787	32.319	<b>199.088</b>
(finales diciembre)	51,3	15,5	17	16,2	100

**Lugar de nacimiento de los empadronados en Pamplona (inmigración)**

Serie quinquenal. Año inicio 1986

CUADRO 2

<b>AÑOS DE ESTUDIO</b>	<b>Pamplona</b>	<b>Navarra</b>	<b>R. España</b>	<b>Extranjero</b>	<b>Total</b>
<b>1986</b>	97.162	47.282	38.895	2.794	<b>186.133</b>
(finales diciembre)	52,2	25,4	20,9	1,5	100
<b>1991</b>	98.558	42.670	36.023	3.032	<b>180.283</b>
(finales diciembre)	54,7	23,7	20	1,7	100
<b>1996</b>	93.134	37.601	33.071	3.126	<b>166.932</b>
(finales diciembre)	55,8	22,5	19,8	1,9	100
<b>2001</b>	104.140	36.737	36.591	13.567	<b>191.035</b>
(finales diciembre)	54,5	19,2	19,2	7,1	100
<b>2006</b>	103.840	33.229	34.712	25.352	<b>197.133</b>
(finales diciembre)	52,7	16,9	17,6	12,9	100

**Personas de nacionalidad extranjera empadronadas en Pamplona en las fechas indicadas, según países con mayor número de representantes**

CUADRO 3

PAÍSES	Nº extranjeros (dic-2009)		
	Nº	%	% Ac.
Ecuador	3.212	12,7	12,7
Bulgaria	2.798	11,1	23,8
Bolivia	2.144	8,5	32,3
Rumania	2.011	8	40,3
Colombia	1.676	6,6	46,9
Perú	1.453	5,8	52,7
Portugal	1.284	5,1	57,8
Marruecos	1.024	4,1	61,9
Ucrania	710	2,8	64,7
Brasil	655	2,6	67,3
Argelia	624	2,5	69,8
Rep. Dominicana	561	2,2	72
China	524	2,1	74,1
Moldava	483	1,9	76
Nigeria	458	1,8	77,8
Italia	396	1,6	79,4
Polonia	345	1,4	80,8
Francia	341	1,4	82,2
Argentina	334	1,3	83,5
Ghana	306	1,2	84,7
Senegal	262	1	85,7
México	243	1	86,7
Rusia	217	0,9	87,6
Reino Unido	206	0,8	88,4
Chile	204	0,8	89,2
Cuba	201	0,8	90
USA	193	0,8	90,8
Alemania	191	0,8	91,6
Venezuela	153	0,6	92,2
Malí	134	0,5	92,7
<b>Países representados</b>	<b>123</b>		
<b>Total de extranjeros en los 30 países citados</b>	<b>23.343</b>	<b>92,6</b>	
<b>Total de extranjeros en Pamplona</b>	<b>25.211</b>	<b>100</b>	
<b>TOTAL DE POBLACIÓN</b>	<b>199.088</b>	<b>100</b>	



**Presencia de extranjeros en Pamplona**  
**Países más representados descontando los comunitarios**

CUADRO 4

PAÍSES	Nº extranjeros (dic-2009)		
	Nº	%	% Ac.
Ecuador	3.212	18,5	18,5
Bolivia	2.144	12,4	30,9
Colombia	1.676	9,7	40,6
Perú	1.453	8,4	49
Marruecos	1.024	5,9	54,9
Ucrania	710	4,1	59
Brasil	655	3,8	62,8
Argelia	624	3,6	66,4
Rep. Dominicana	561	3,2	69,6
China	524	3	72,6
Moldava	483	2,8	75,4
Nigeria	458	2,6	78
Argentina	334	1,9	79,9
Ghana	306	1,8	81,7
Senegal	262	1,5	83,2
México	243	1,4	84,6
Rusia	217	1,3	85,9
Chile	204	1,2	87,1
Cuba	201	1,2	88,3
USA	193	1,1	89,4
Venezuela	153	0,9	90,3
Malí	134	0,8	91,1
Pakistán	129	0,7	91,8
Camerún	109	0,6	92,4
Congo	104	0,6	93
<b>T. extranjeros de los 25 paí- ses citados</b>	<b>16.113</b>	<b>92,9</b>	
<b>Total de extranje- ros no comunita- rios en Pamplona</b>	<b>17.340</b>	<b>100</b>	
<b>TOTAL POBLACIÓN</b>	<b>199.088</b>	<b>100</b>	

Distribución de las personas procedentes de los países de la Comunidad Europea

CUADRO 5

<b>PAÍSES</b>	<b>Número extranjeros (dic-2009)</b>
Bulgaria	2.798
Rumania	2.011
Portugal	1.284
Italia	396
Polonia	345
Francia	341
Reino Unido	206
Alemania	191
P. Bajos (Holanda)	63
Irlanda	48
Lituania	36
Rep. Checa	24
Austria	23
Bélgica	18
Hungría	18
Suecia	11
Eslovaquia	11
Dinamarca	9
Grecia	7
Finlandia	3
Luxemburgo	2
Malta	2
Eslovenia	2
Letonia	2
Estonia	1
Chipre	
<b>Total extranje- ros de los países citados</b>	<b>7.852</b>

**Distribución de las personas procedentes de  
los restantes países de Europa occidental**

CUADRO 6

<b>PAÍSES</b>	<b>Número extranjeros (dic-2009)</b>
Islandia	1
Liechtenstein	
Noruega	5
Andorra	2
Suiza	11
<b>Total de extran- jeros de los 6 países citados</b>	<b>19</b>

Distribución de extranjeros por grandes áreas geográficas

CUADRO 7

<b>ÁREA GEOGRÁFICA</b>	<b>Nº extran- jeros (dic-2009)</b>
América latina	11.312
%	44,9
América del norte	218
%	0,9
Europa comunit(1)	7.872
%	31,2
Europa no comunitaria	1.442
%	5,7
Magreb	1.669
%	6,6
Resto de África	1.706
%	6,8
Asia	927
%	3,7
Oceanía	20
%	0,1
Sin nacionalidad	35
%	0,1
<b>Total extranje- ros de las 9 áreas citadas</b>	<b>25.201</b>

(1) Incluye los países de la Unión Europea, más Suiza, Noruega, etc.

**Distribución de extranjeros por grandes áreas geográficas**

(tomando el periodo de diciembre de 2001 en base 100)

CUADRO 8

<b>ÁREA GEOGRÁFICA</b>	<b>Nº extran- jeros (dic-2001)</b>	<b>Nº extran- jeros (dic-2009)</b>
América Latina	5.928	11.312
%	100	190,8
América del Norte	126	218
%	100	173
Europa comunit (1)	1.402	7.872
%	100	561,5
Europa no comunitaria	1.078	1.442
%	100	133,8
Magreb	761	1.669
%	100	219,3
Resto de África	529	1.706
%	100	322,5
Asia	298	927
%	100	311,1
Oceanía	6	20
%	100	333,3
Sin Nacionalidad	36	35
%	100	97,2
<b>Total extranje- ros de las 9 áreas citadas</b>	<b>100 10.164</b>	<b>247,9 25.201</b>

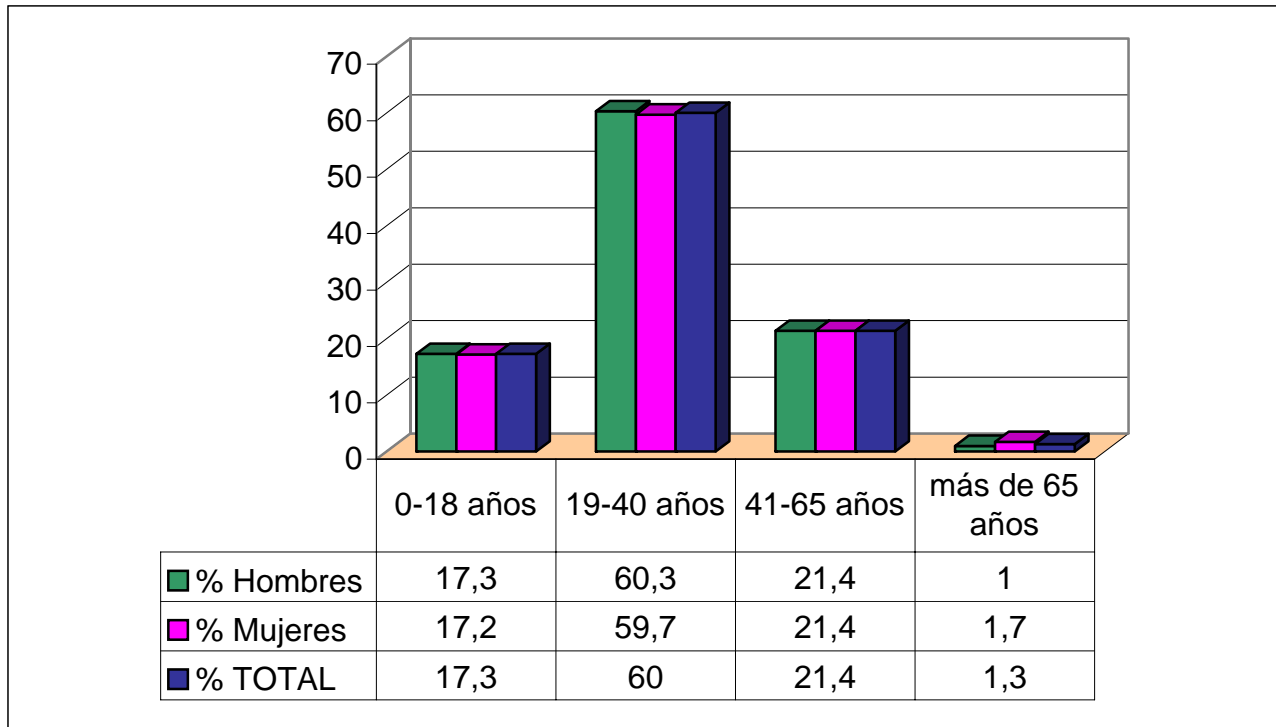
(1) Incluye los países de la Unión Europea, más Suiza, Noruega, etc.

**II-2 DISTRIBUCIONES POR GRUPOS DE EDAD Y SEXO:  
PIRÁMIDES**  
(CUADROS 9 - 18)

**Distribución por edad y sexo de los extranjeros CUADRO 9**

dic-09						
GRUPO DE EDAD	Hombres	% Hombres	Mujeres	% Mujeres	TOTAL	% TOTAL
0-18 años	2.260	17,3	2.090	17,2	4.350	17,3
19-40 años	7.866	60,3	7.265	59,7	15.131	60
41-65 años	2.791	21,4	2.609	21,4	5.400	21,4
más de 65 años	127	1	203	1,7	330	1,3
<b>TOTAL</b>	<b>13.044</b>	<b>100</b>	<b>12.167</b>	<b>100</b>	<b>25.211</b>	<b>100</b>

Gráfico 9

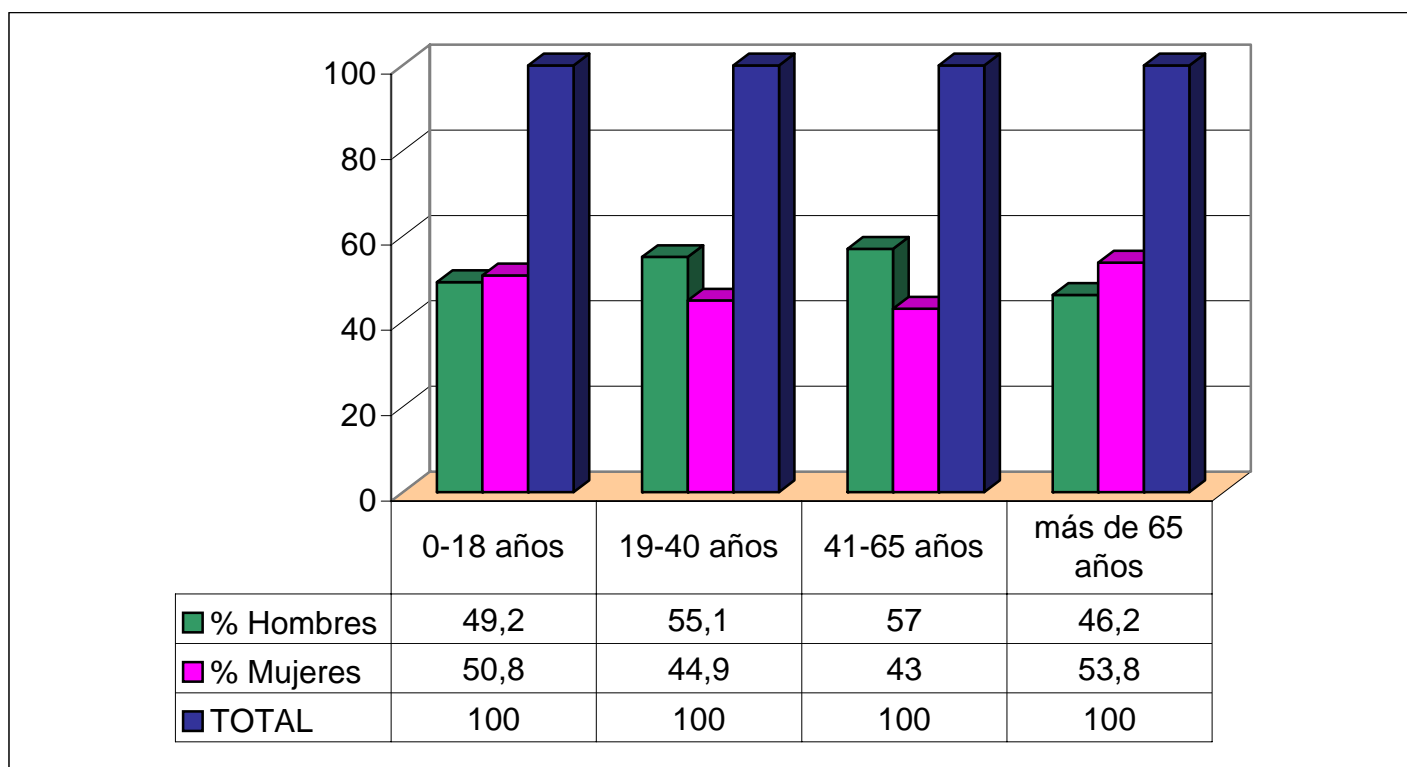


**Distribución por edad y sexo de la población de países de C. E. Europea y asimilados, empadronados en Pamplona** (diciembre 2009)

CUADRO 10

GRUPO DE EDAD	Hombres	% Hombres	Mujeres	% Mujeres	TOTAL	TOTAL	% TOTAL
0-18 años	591	49,2	611	50,8	1.202	100	15,3
19-40 años	2.413	55,1	1.964	44,9	4.377	100	55,6
41-65 años	1.224	57	923	43	2.147	100	27,3
más de 65 años	67	46,2	78	53,8	145	100	1,8
<b>TOTAL</b>	<b>4.295</b>	<b>54,6</b>	<b>3.576</b>	<b>45,4</b>	<b>7.871</b>	<b>100</b>	<b>100</b>

Gráfico 10



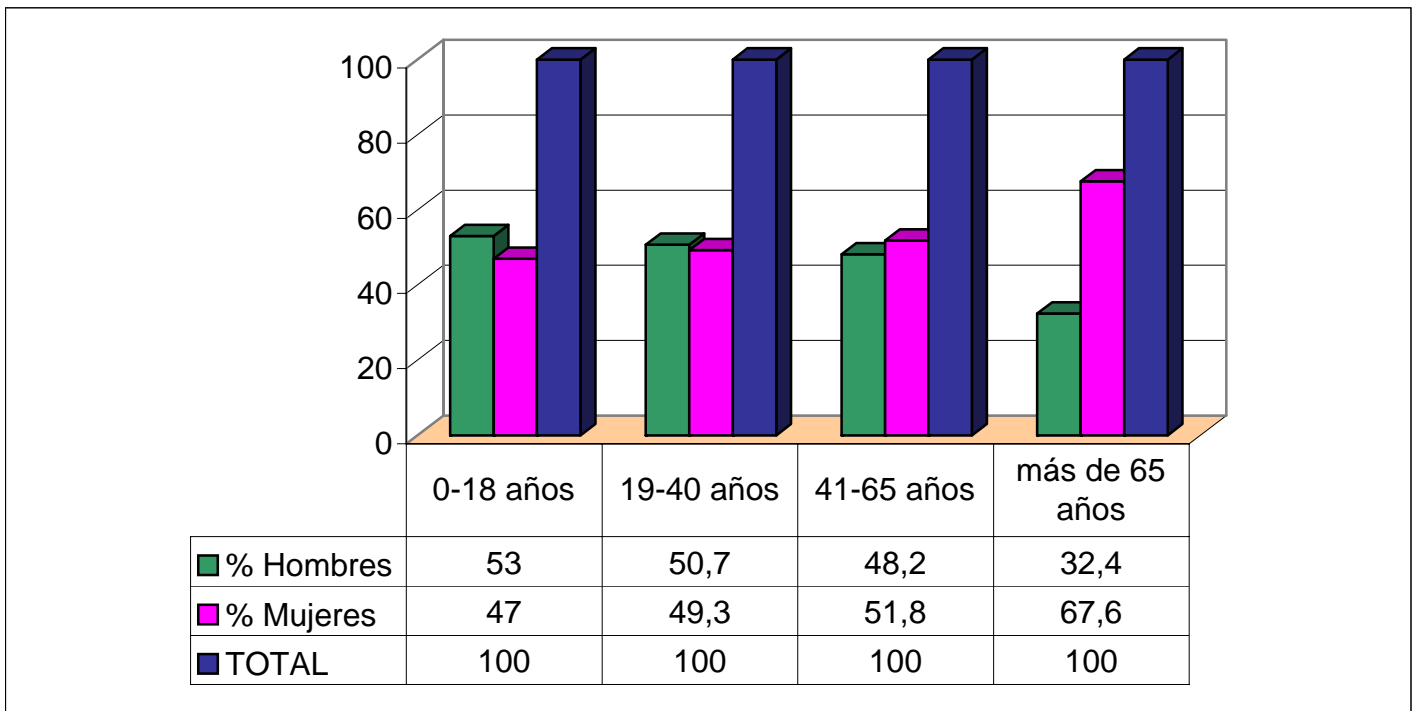


**Distribución por edad y sexo de población del resto de países del mundo empadronados en Pamplona** (diciembre 2009)

CUADRO 11

GRUPO DE EDAD	Hombres	% Hombres	Mujeres	% Mujeres	TOTAL	TOTAL	% TOTAL
0-18 años	1.669	53	1.479	47	3.148	100	18,2
19-40 años	5.453	50,7	5.301	49,3	10.754	100	62
41-65 años	1.567	48,2	1.686	51,8	3.253	100	18,8
más de 65 años	60	32,4	125	67,6	185	100	1,1
<b>TOTAL</b>	<b>8.749</b>	<b>50,5</b>	<b>8.591</b>	<b>49,5</b>	<b>17.340</b>	<b>100</b>	<b>100</b>

Gráfico 11

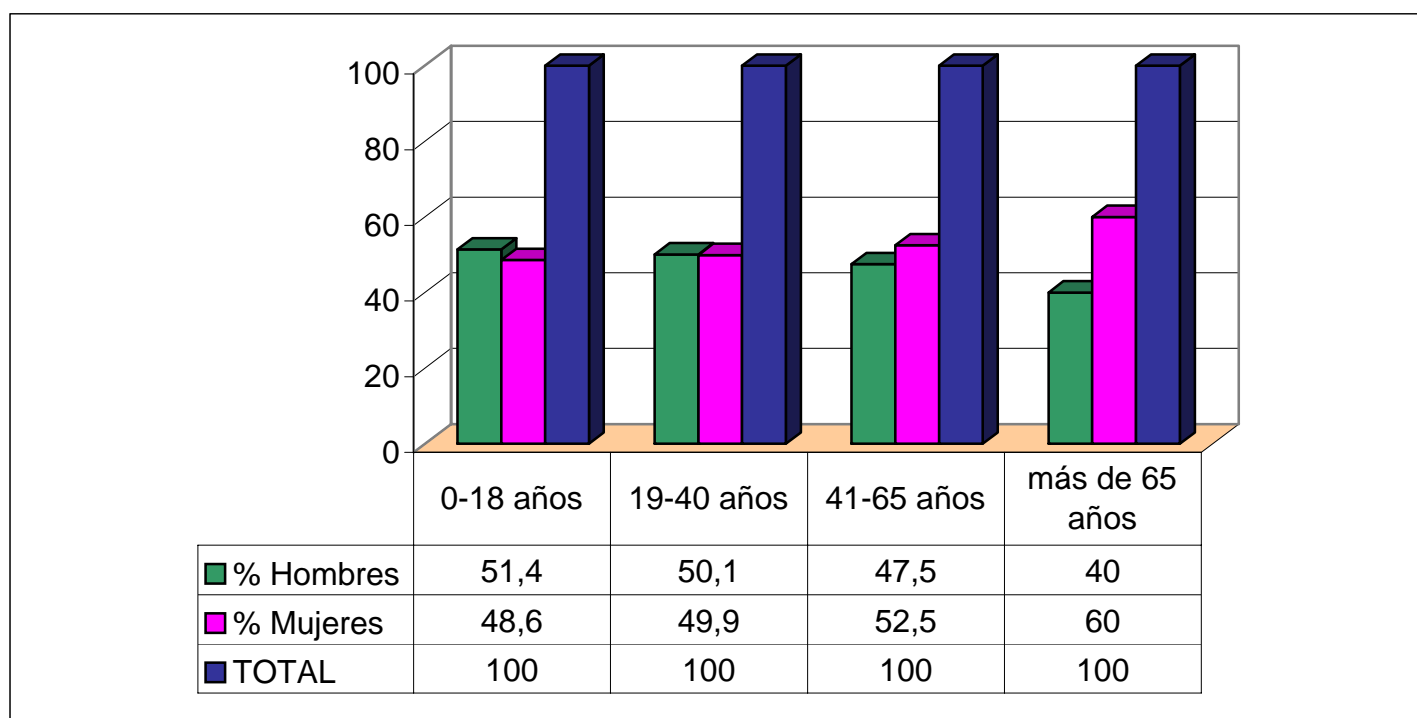


**Distribución por edad y sexo de las personas con nacionalidad española  
residentes en Pamplona** (diciembre 2009)

CUADRO 12

GRUPO DE EDAD	Hombres	% Hombres	Mujeres	% Mujeres	TOTAL	TOTAL	% TOTAL
0-18 años	15.407	51,4	14.589	48,6	29.996	100	17,3
19-40 años	24.061	50,1	23.983	49,9	48.044	100	27,6
41-65 años	28.725	47,5	31.799	52,5	60.524	100	34,8
más de 65 años	14.120	40	21.205	60	35.325	100	20,3
<b>TOTAL</b>	<b>82.313</b>	<b>47,3</b>	<b>91.576</b>	<b>52,7</b>	<b>173.889</b>	<b>100</b>	<b>100</b>

Gráfico 12

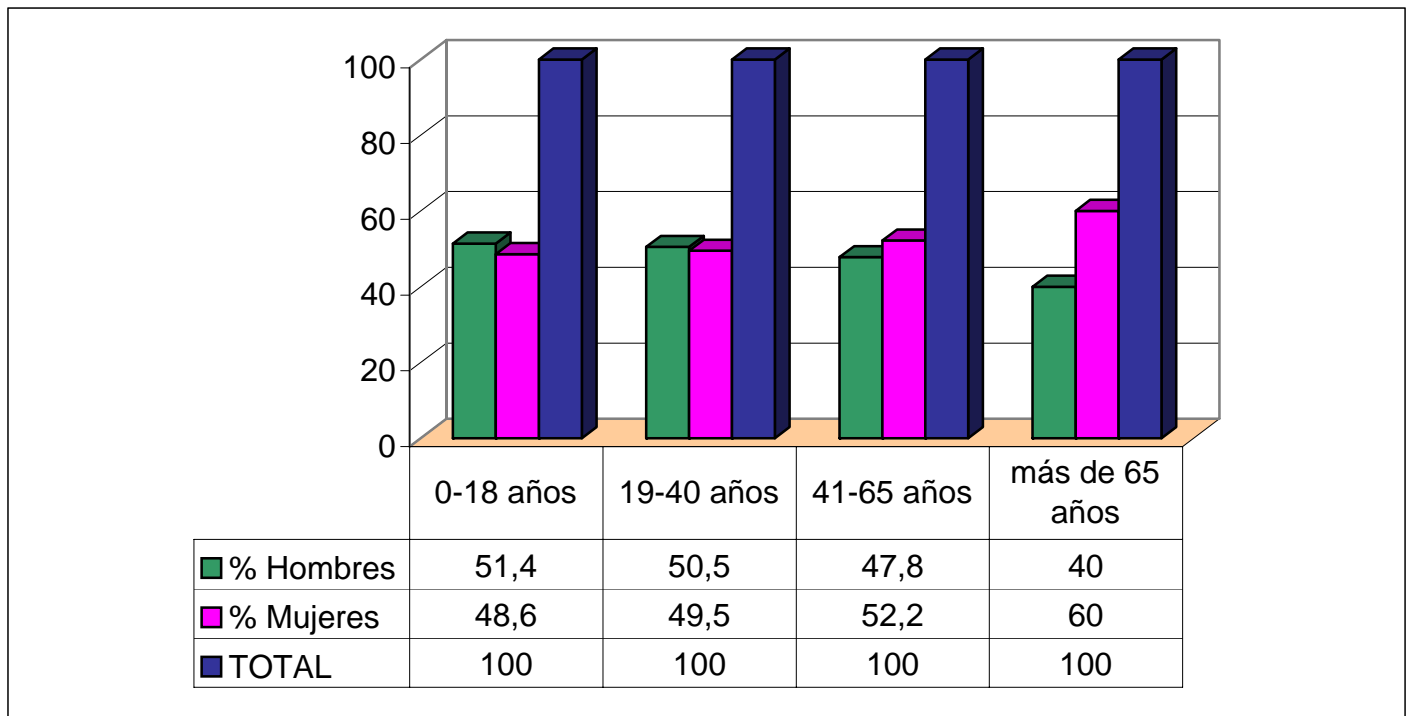


**Distribución por edad y sexo de todas las personas empadronadas y residentes en Pamplona** (diciembre 2009)

CUADRO 13

GRUPO DE EDAD	Hombres	% Hombres	Mujeres	% Mujeres	TOTAL	TOTAL	% TOTAL
0-18 años	17.669	51,4	16.680	48,6	34.349	100	17,3
19-40 años	31.943	50,5	31.252	49,5	63.195	100	31,7
41-65 años	31.502	47,8	34.407	52,2	65.909	100	33,1
más de 65 años	14.247	40	21.406	60	35.653	100	17,9
<b>TOTAL</b>	<b>95.361</b>	<b>47,9</b>	<b>103.745</b>	<b>52,1</b>	<b>199.106</b>	<b>100</b>	<b>100</b>

Gráfico 13

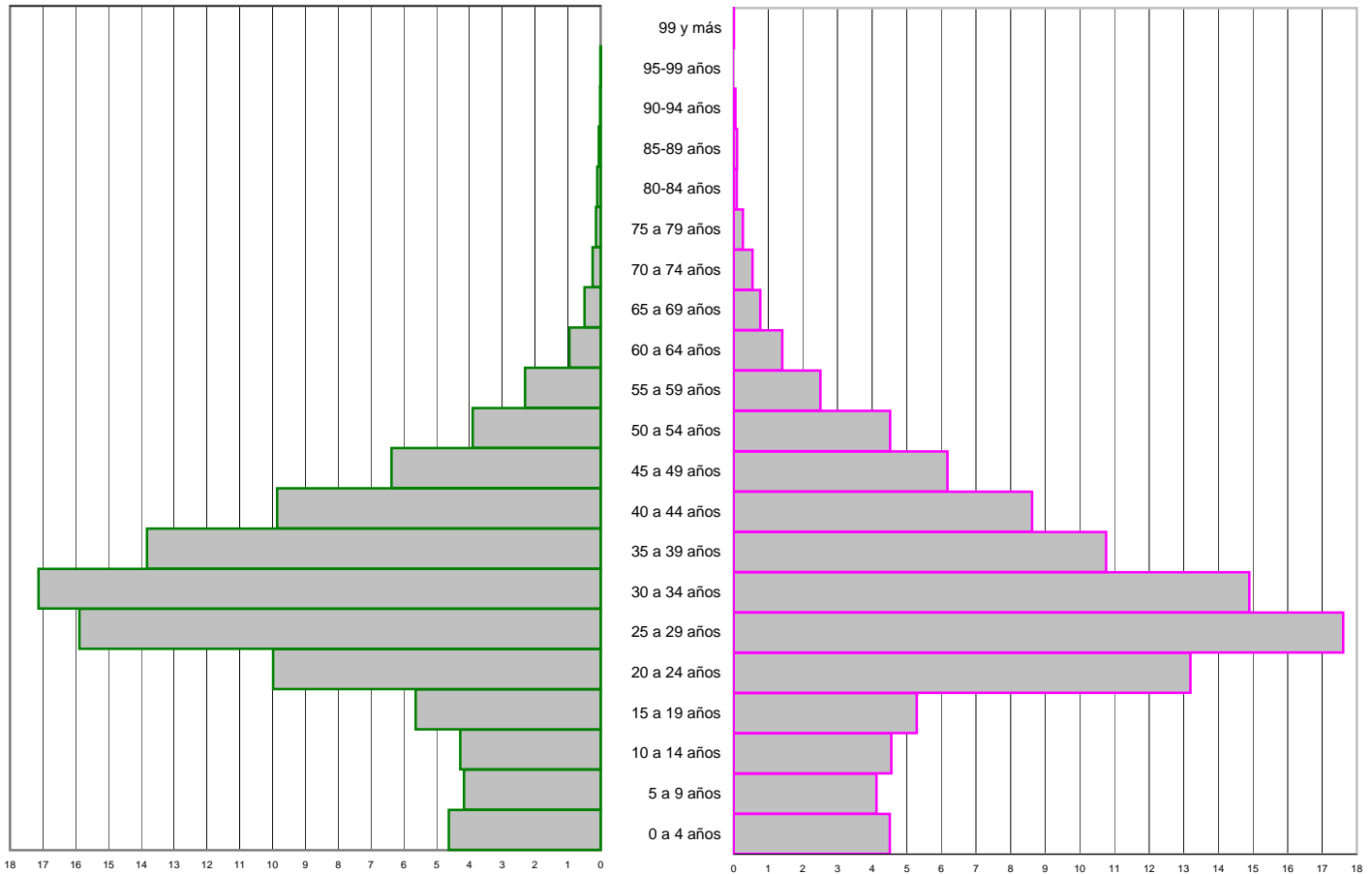


## Distribución por edad y sexo de los extranjeros en Pamplona

AÑO 2009 (diciembre) Pirámide 14

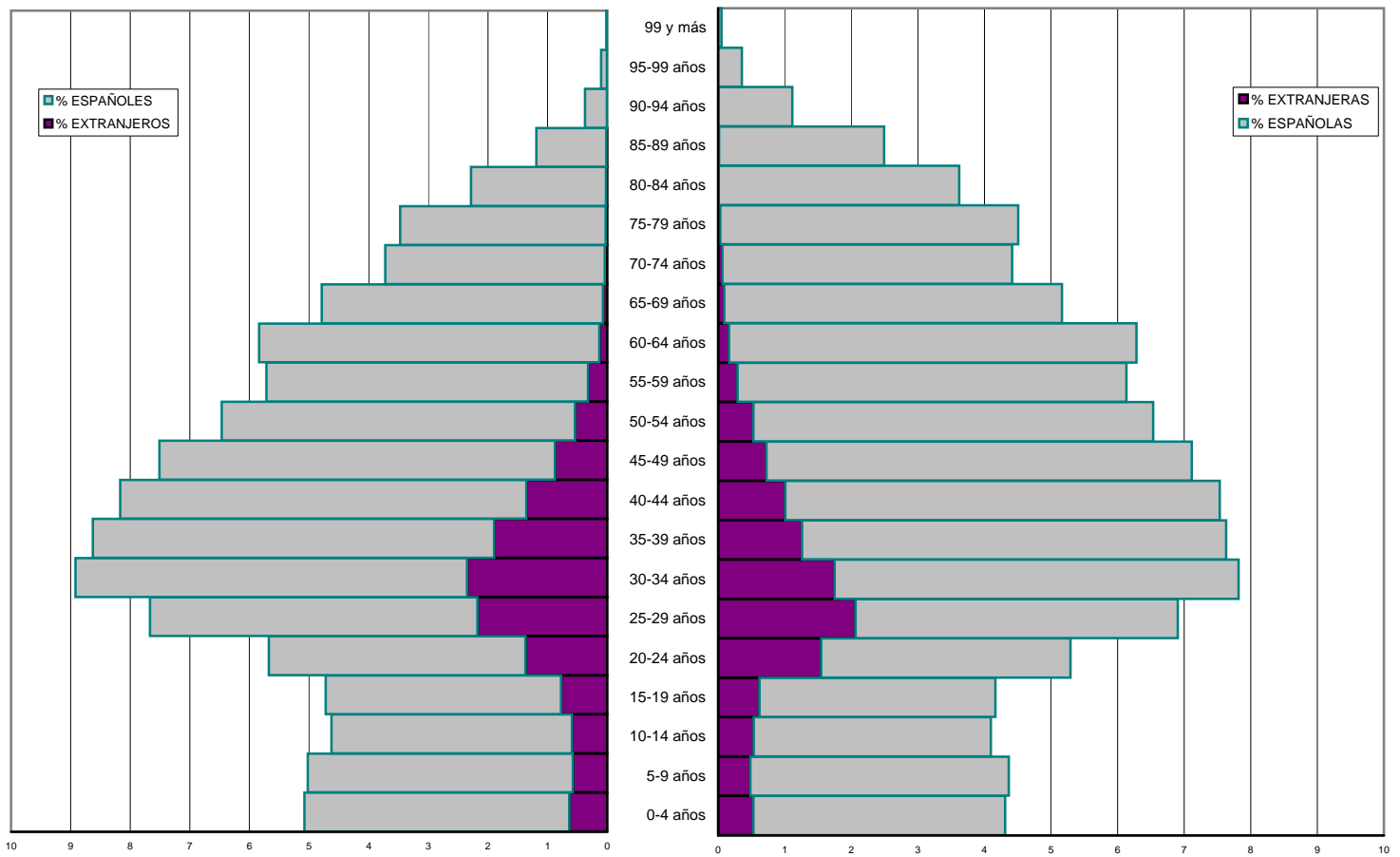
% Hombres

% Mujeres



## Distribución por edad y sexo de población extranjera, española y total de Pamplona

AÑO 2009 (diciembre) Pirámides 14-15-16

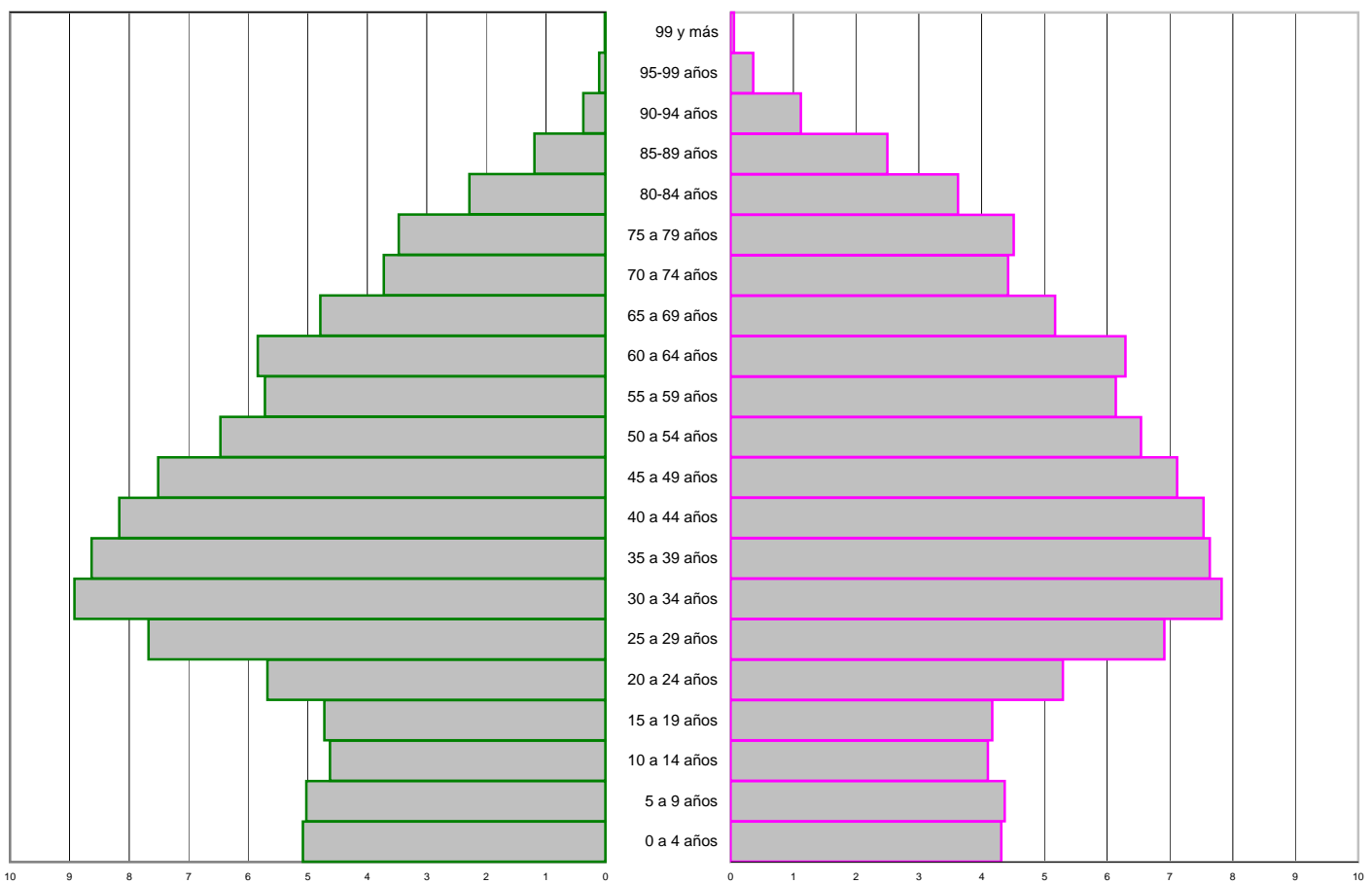


## Distribución por edad y sexo de todos los habitantes de Pamplona

AÑO 2009 (diciembre) Pirámide 16

% Hombres

% Mujeres



**Distribución por edad y sexo de la población extranjera, española y total de Pamplona**

## CUADROS 14-15-16

dic-09										
EDAD	TOTAL	% HOMBRES	EXTRANJEROS	% EXTRANJEROS	% ESPAÑOLES	TOTAL	% MUJERES	EXTRANJERAS	% EXTRANJERAS	% ESPAÑOLAS
0-4 años	4.845	5,0807	604	0,6334	4,4474	4.476	4,3147	549	0,5292	3,7855
5-9 años	4.791	5,0241	543	0,5694	4,4547	4.533	4,3697	502	0,4839	3,8858
10-14 años	4.412	4,6267	558	0,5852	4,0415	4.256	4,1026	554	0,5340	3,5686
15-19 años	4.502	4,7211	736	0,7718	3,9492	4.327	4,1711	644	0,6208	3,5503
20-24 años	5.414	5,6774	1.303	1,3664	4,3110	5.495	5,2970	1.605	1,5472	3,7498
25-29 años	7.316	7,6720	2.073	2,1739	5,4981	7.167	6,9088	2.143	2,0658	4,8430
30-34 años	8.505	8,9188	2.235	2,3438	6,5751	8.115	7,8226	1.813	1,7477	6,0749
35-39 años	8.229	8,6294	1.804	1,8918	6,7376	7.922	7,6365	1.309	1,2618	6,3747
40-44 años	7.788	8,1669	1.287	1,3496	6,8173	7.820	7,5382	1.049	1,0112	6,5270
45-49 años	7.165	7,5136	832	0,8725	6,6411	7.383	7,1170	752	0,7249	6,3921
50-54 años	6.165	6,4650	509	0,5338	5,9312	6.782	6,5376	550	0,5302	6,0074
55-59 años	5.451	5,7162	301	0,3156	5,4006	6.365	6,1356	305	0,2940	5,8416
60-64 años	5.570	5,8410	124	0,1300	5,7110	6.525	6,2899	171	0,1648	6,1250
65-69 años	4.566	4,7882	64	0,0671	4,7211	5.364	5,1707	94	0,0906	5,0801
70-74 años	3.549	3,7217	32	0,0336	3,6881	4.587	4,4217	66	0,0636	4,3581
75-79 años	3.311	3,4721	19	0,0199	3,4522	4.678	4,5094	33	0,0318	4,4776
80-84 años	2.180	2,2861	13	0,0136	2,2724	3.759	3,6236	11	0,0106	3,6129
85-89 años	1.135	1,1902	8	0,0084	1,1818	2.591	2,4976	12	0,0116	2,4861
90-94 años	356	0,3733	2	0,0021	0,3712	1.161	1,1192	6	0,0058	1,1134
95-99 años	99	0,1038	1	0,0010	0,1028	374	0,3605	0	0,0000	0,3605
99 y más	11	0,0115	0	0,0000	0,0115	58	0,0559	1	0,0010	0,0549
<b>TOTALES</b>	<b>95.360</b>	<b>100,0000</b>	<b>13.048</b>	<b>13,6829</b>	<b>86,3171</b>	<b>103.738</b>	<b>100,0000</b>	<b>12.169</b>	<b>11,7305</b>	<b>88,2695</b>

TOTALES HOMBRES-MUJERES		
TODAS PERSONAS	EXTRANJERAS	ESPAÑOLAS
9.321	1.153	8.168
9.324	1.045	8.279
8.668	1.112	7.556
8.829	1.380	7.449
10.909	2.908	8.001
14.483	4.216	10.267
16.620	4.048	12.572
16.151	3.113	13.038
15.608	2.336	13.272
14.548	1.584	12.964
12.947	1.059	11.888
11.816	606	11.210
12.095	295	11.800
9.930	158	9.772
8.136	98	8.038
7.989	52	7.937
5.939	24	5.915
3.726	20	3.706
1.517	8	1.509
473	1	472
69	1	68
199.098	25.217	173.881



**Distribución por edad y sexo de la población extranjera, española y total de Pamplona**

## CUADROS 14-15-16

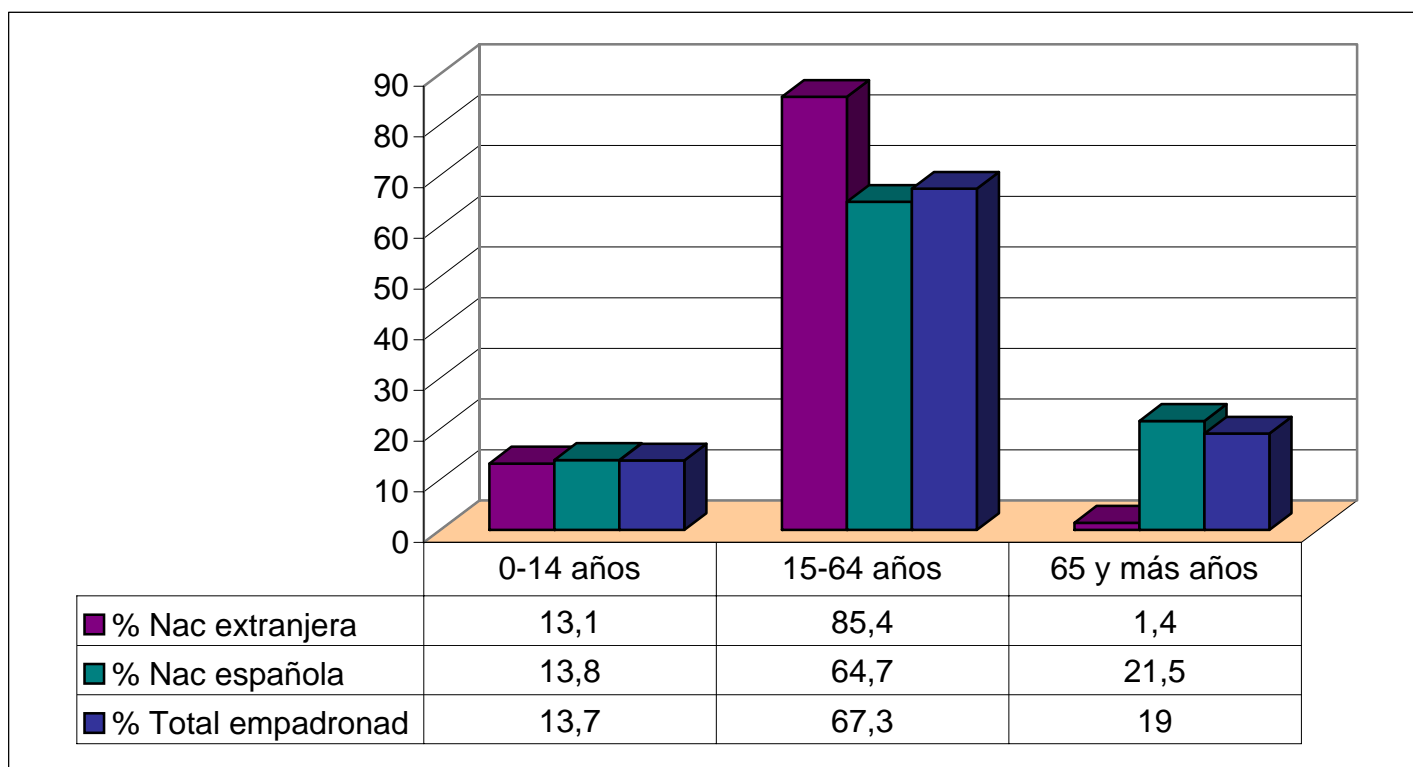
dic-09										
EDAD	TOTAL	% HOMBRES	EXTRANJEROS	% EXTRANJEROS	% ESPAÑOLES	TOTAL	% MUJERES	EXTRANJERAS	% EXTRANJERAS	% ESPAÑOLAS
0-4 años	4.845	5,0807	604	0,6334	4,4474	4.476	4,3147	549	0,5292	3,7855
5-9 años	4.791	5,0241	543	0,5694	4,4547	4.533	4,3697	502	0,4839	3,8858
10-14 años	4.412	4,6267	558	0,5852	4,0415	4.256	4,1026	554	0,5340	3,5686
15-19 años	4.502	4,7211	736	0,7718	3,9492	4.327	4,1711	644	0,6208	3,5503
20-24 años	5.414	5,6774	1.303	1,3664	4,3110	5.495	5,2970	1.605	1,5472	3,7498
25-29 años	7.316	7,6720	2.073	2,1739	5,4981	7.167	6,9088	2.143	2,0658	4,8430
30-34 años	8.505	8,9188	2.235	2,3438	6,5751	8.115	7,8226	1.813	1,7477	6,0749
35-39 años	8.229	8,6294	1.804	1,8918	6,7376	7.922	7,6365	1.309	1,2618	6,3747
40-44 años	7.788	8,1669	1.287	1,3496	6,8173	7.820	7,5382	1.049	1,0112	6,5270
45-49 años	7.165	7,5136	832	0,8725	6,6411	7.383	7,1170	752	0,7249	6,3921
50-54 años	6.165	6,4650	509	0,5338	5,9312	6.782	6,5376	550	0,5302	6,0074
55-59 años	5.451	5,7162	301	0,3156	5,4006	6.365	6,1356	305	0,2940	5,8416
60-64 años	5.570	5,8410	124	0,1300	5,7110	6.525	6,2899	171	0,1648	6,1250
65-69 años	4.566	4,7882	64	0,0671	4,7211	5.364	5,1707	94	0,0906	5,0801
70-74 años	3.549	3,7217	32	0,0336	3,6881	4.587	4,4217	66	0,0636	4,3581
75-79 años	3.311	3,4721	19	0,0199	3,4522	4.678	4,5094	33	0,0318	4,4776
80-84 años	2.180	2,2861	13	0,0136	2,2724	3.759	3,6236	11	0,0106	3,6129
85-89 años	1.135	1,1902	8	0,0084	1,1818	2.591	2,4976	12	0,0116	2,4861
90-94 años	356	0,3733	2	0,0021	0,3712	1.161	1,1192	6	0,0058	1,1134
95-99 años	99	0,1038	1	0,0010	0,1028	374	0,3605	0	0,0000	0,3605
99 y más	11	0,0115	0	0,0000	0,0115	58	0,0559	1	0,0010	0,0549
<b>TOTALES</b>	<b>95.360</b>	<b>100,0000</b>	<b>13.048</b>	<b>13,6829</b>	<b>86,3171</b>	<b>103.738</b>	<b>100,0000</b>	<b>12.169</b>	<b>11,7305</b>	<b>88,2695</b>

TOTALES HOMBRES-MUJERES		
TODAS PERSONAS	EXTRANJERAS	ESPAÑOLAS
9.321	1.153	8.168
9.324	1.045	8.279
8.668	1.112	7.556
8.829	1.380	7.449
10.909	2.908	8.001
14.483	4.216	10.267
16.620	4.048	12.572
16.151	3.113	13.038
15.608	2.336	13.272
14.548	1.584	12.964
12.947	1.059	11.888
11.816	606	11.210
12.095	295	11.800
9.930	158	9.772
8.136	98	8.038
7.989	52	7.937
5.939	24	5.915
3.726	20	3.706
1.517	8	1.509
473	1	472
69	1	68
199.098	25.217	173.881

**Distribución de la población empadronada en Pamplona por grandes grupos de edad y nacionalidad** CUADRO 17

GRUPOS DE EDAD	dic-09					
	Nacionalidad extranjera	% Nac extranjera	Nacionalidad española	% Nac española	Total empadronados	% Total empadronad
0-14 años	3.310	13,1	24.003	13,8	27.313	13,7
15-64 años	21.545	85,4	112.462	64,7	134.007	67,3
65 y más años	362	1,4	37.417	21,5	37.779	19
<b>TOTAL</b>	<b>25.217</b>	<b>100</b>	<b>173.882</b>	<b>100</b>	<b>199.099</b>	<b>100</b>

Gráfico 17



**Distribución por sexos entre los extranjeros procedentes de los países con mayor presencia en Pamplona**

CUADRO 18

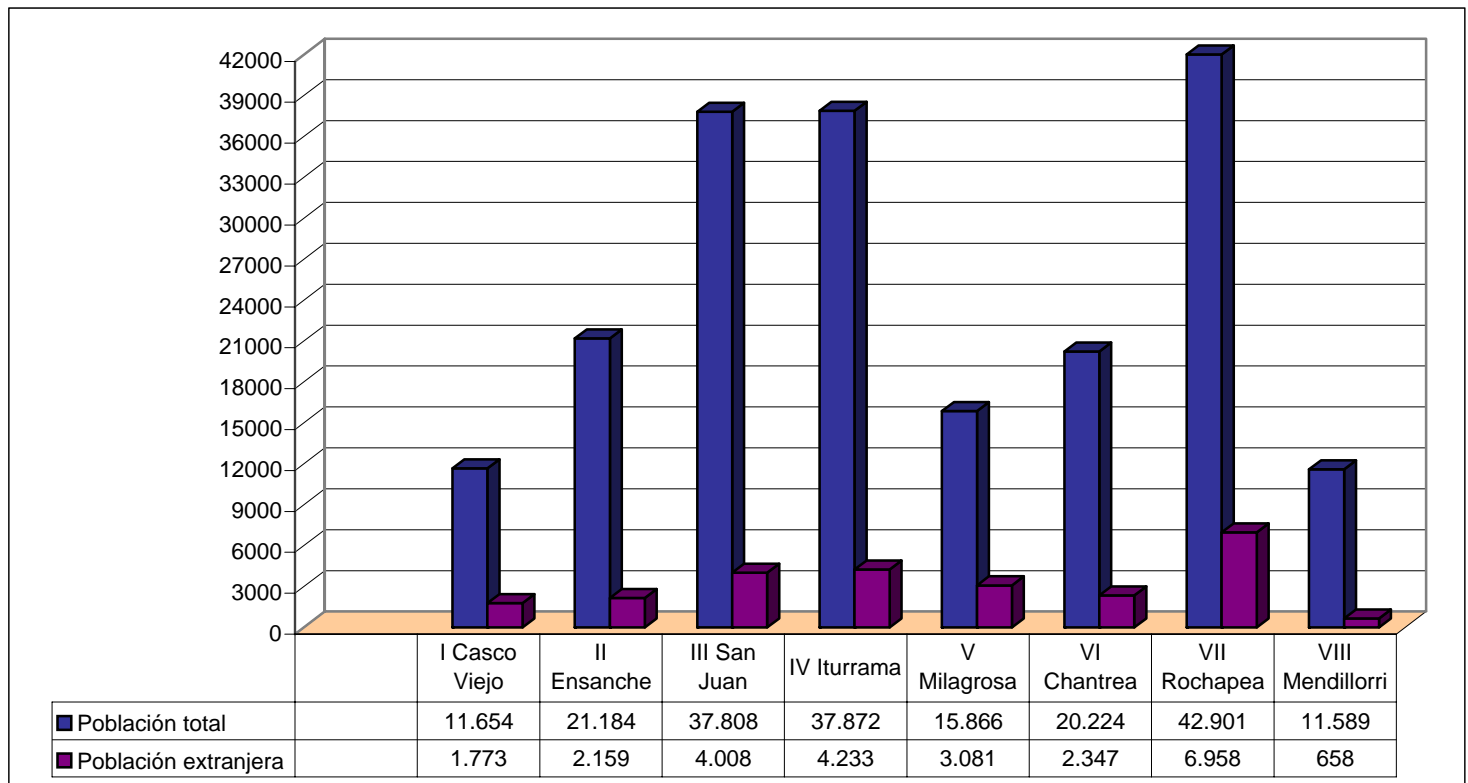
PAÍSES ANALIZADOS	(dic-2009)	
	HOMBRES	MUJERES
Ecuador	1.710	1.502
Bulgaria	1.493	1.305
Bolivia	815	1.329
Rumania	1.037	974
Colombia	781	895
Perú	714	739
Portugal	818	466
Marruecos	661	363
Ucrania	296	414
Brasil	211	444
Argelia	437	187
R Dominicana	264	297
China	267	257
Moldava	223	260
Nigeria	292	166
Italia	220	176
Polonia	177	168
Francia	168	173
Argentina	162	172
Ghana	239	67
Senegal	206	56
México	120	123
Rusia	61	156
Reino Unido	102	104
Chile	96	108
Cuba	86	115
USA	84	109
Alemania	107	84
Venezuela	70	83
Malí	104	30
<b>Total países citados: 30</b>		

**II-3 DISTRIBUCIÓN ESPACIAL DE LA INMIGRACIÓN:  
DISTRITOS, BARRIOS Y NACIONALIDADES**  
(CUADROS 19 - 21)

**Distribución de la población de extranjeros, por DISTRITOS, en Pamplona CUADRO 19**

DISTRITOS	dic-09		
	Población total	Población extranjera	% de extranjeros/ población total distrito
I Casco Viejo	11.654	1.773	15,2
II Ensanche	21.184	2.159	10,2
III San Juan	37.808	4.008	10,6
IV Iturrama	37.872	4.233	11,2
V Milagrosa	15.866	3.081	19,4
VI Chantrea	20.224	2.347	11,6
VII Rochapea	42.901	6.958	16,2
VIII Mendillorri	11.589	658	5,7
<b>TOTAL</b>	<b>199.098</b>	<b>25.217</b>	<b>12,7</b>

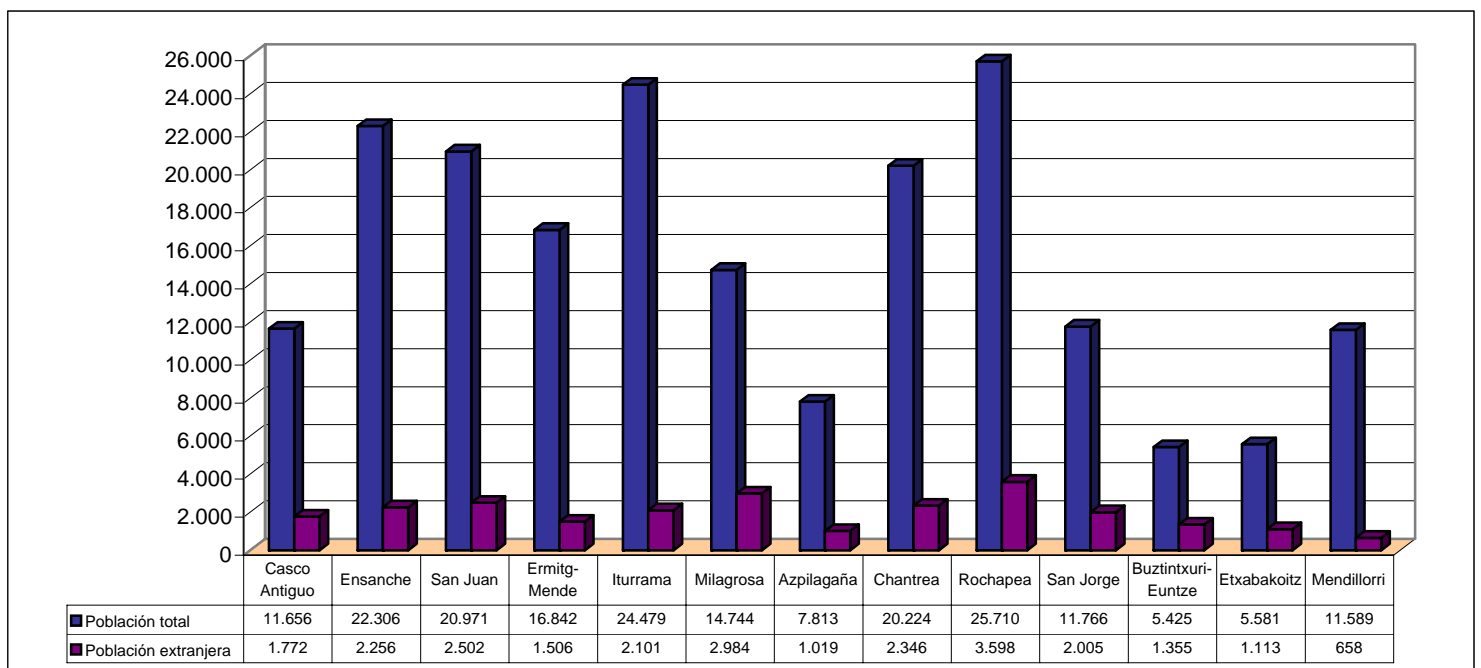
Gráfico 19



**Distribución de la población de extranjeros, por BARRIOS, en Pamplona** CUADRO 20

BARRIOS	dic-09		
	Población total	Población extranjera	% de extranjeros/ población total barrio
Casco Antiguo	11.656	1.772	15,2
Ensanche	22.306	2.256	10,1
San Juan	20.971	2.502	11,9
Ermítg-Mende	16.842	1.506	8,9
Iturrama	24.479	2.101	8,6
Milagrosa	14.744	2.984	20,2
Azpilagaña	7.813	1.019	13
Chantrea	20.224	2.346	11,6
Rochapea	25.710	3.598	14
San Jorge	11.766	2.005	17
Buztintxuri-Euntze	5.425	1.355	25
Etxabakoitz	5.581	1.113	19,9
Mendillorri	11.589	658	5,7
<b>TOTAL</b>	<b>199.106</b>	<b>25.215</b>	<b>12,7</b>

Gráfico 20



# Nivel de estudios de los inmigrantes en Pamplona distribuidos

por grandes áreas geográficas (diciembre 2009)

Inmigración en Pamplona. Informe XV (diciembre 2009)

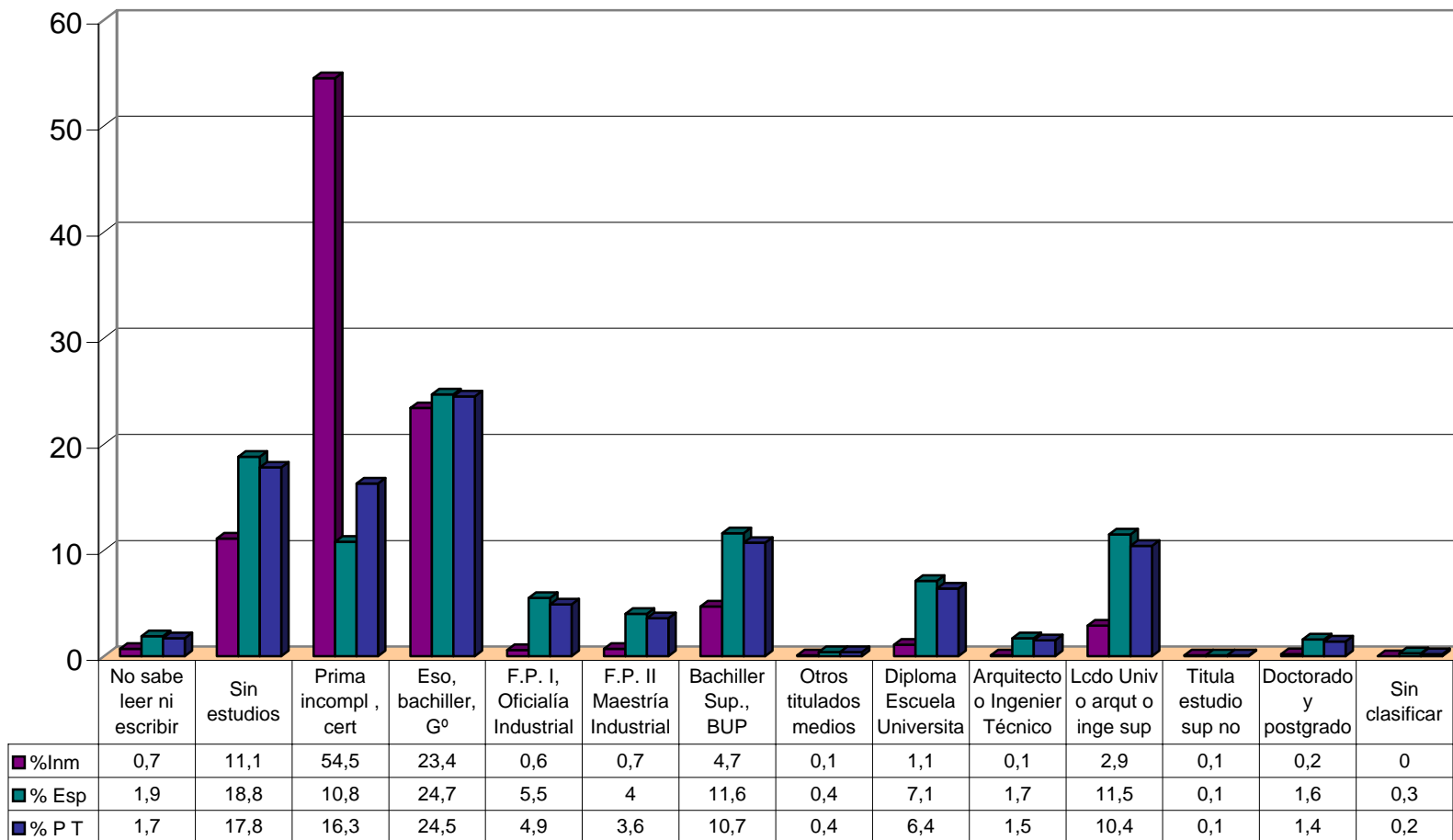
CUADRO 22

	EUROPA				ASIA		ÁFRICA				AMÉRICA				OCEANÍA		TOTALES					
	Comunitaria asimilados		No comunitaria		Asia	%	Magreb		Resto África		Latina		Norte		O	%	Total inmigrantes		Total españoles		Total población	
NIVEL DE ESTUDIOS	EC	%	EnC	%			Magreb	%	RA	%	AL	%	AN	%			Total I	%Im	Total E	% Esp	Total P	% P T
No sabe leer ni escribir	57	0,7	6	0,4	9	1	26	1,6	13	0,8	60	0,5	0	0	0	0	171	0,7	3.301	1,9	3.472	1,7
Sin estudios	881	11,2	155	10,7	122	13,2	306	18,3	275	16,1	1.036	9,2	15	6,9	1	5	2.791	11,1	32.732	18,8	35.523	17,8
Prima incompl , cert escolar	4.212	53,5	746	51,7	490	52,9	911	54,6	935	54,8	6.307	55,8	91	41,7	9	45	13.701	54,5	18.815	10,8	32.516	16,3
Eso, bachiller, Gº escolar	1.795	22,8	380	26,4	193	20,8	346	20,7	386	22,6	2.746	24,3	30	13,8	1	5	5.877	23,4	42.929	24,7	48.806	24,5
F.P. I, Oficialía Industrial	46	0,6	15	1	1	0,1	7	0,4	8	0,5	58	0,5	3	1,4	2	10	140	0,6	9.597	5,5	9.737	4,9
F.P. II Maestría Industrial	76	1	14	1	2	0,2	6	0,4	6	0,4	67	0,6	1	0,5	1	5	173	0,7	6.966	4	7.139	3,6
Bachiller Sup., BUP	351	4,5	33	2,3	62	6,7	35	2,1	47	2,8	615	5,4	28	12,8	1	5	1.172	4,7	20.162	11,6	21.334	10,7
Otros titulados medios	10	0,1	5	0,3	0	0	1	0,1	2	0,1	17	0,2	0	0	0	0	35	0,1	739	0,4	774	0,4
Diploma Escuela Universitar	102	1,3	32	2,2	13	1,4	6	0,4	13	0,8	95	0,8	11	5	2	10	274	1,1	12.389	7,1	12.663	6,4
Arquitecto o Ingenier Técnico	19	0,2	1	0,1	0	0	2	0,1	0	0	4	0	2	0,9	0	0	28	0,1	2.977	1,7	3.005	1,5
Lcdo Univ o arqut o inge sup	290	3,7	52	3,6	33	3,6	18	1,1	19	1,1	280	2,5	29	13,3	3	15	724	2,9	19.970	11,5	20.694	10,4
Titula estudio sup no universi	7	0,1	2	0,1	0	0	1	0,1	0	0	5	0	0	0	0	0	15	0,1	168	0,1	183	0,1
Doctorado y postgrado	22	0,3	1	0,1	2	0,2	3	0,2	2	0,1	19	0,2	5	2,3	0	0	54	0,2	2.727	1,6	2.781	1,4
Sin clasificar	3	0	0	0	0	0	0	0	0	0	1	0	3	1,4	0	0	7	0	472	0,3	479	0,2
<b>TOTALES</b>	<b>7.871</b>	<b>100</b>	<b>1.442</b>	<b>100</b>	<b>927</b>	<b>100</b>	<b>1.668</b>	<b>100</b>	<b>1.706</b>	<b>100</b>	<b>11.310</b>	<b>100</b>	<b>218</b>	<b>100</b>	<b>20</b>	<b>100</b>	<b>25.162</b>	<b>100</b>	<b>173.944</b>	<b>100</b>	<b>199.106</b>	<b>100</b>



Gráfico 22

dic-09



**Distribución de los extranjeros, por NACIONALIDADES Y BARRIOS, en Pamplona****Países más representados** (diciembre 2009)

CUADRO 21

BARRIOS PAMPLONA	Portugal		Bulgaria		Moldava		Rumania		Ucrania		Argelia		Marruecos		Nigeria		Bolivia	
		%		%		%		%		%		%		%		%		%
Casco Viejo	43	3,3	84	3,0	5	1,0	73	3,6	7	1,0	55	8,8	127	12,4	28	6,1	431	20,1
Ensanche	51	4,0	103	3,7	56	11,6	151	7,5	63	8,9	18	2,9	84	8,2	15	3,3	589	27,5
San Juan	65	5,1	305	10,9	59	12,2	224	11,1	121	17,0	34	5,4	66	6,4	13	2,8	183	8,5
Ermitagaña-M	64	5,0	147	5,3	37	7,7	204	10,1	58	8,2	2	0,3	27	2,6	1	0,2	37	1,7
Iturrama	76	5,9	209	7,5	76	15,7	104	5,2	57	8,0	7	1,1	20	2,0	3	0,7	209	9,7
Milagrosa	68	5,3	359	12,8	39	8,1	132	6,6	92	13,0	106	17,0	134	13,1	64	14,0	362	16,9
Azpilagaña	36	2,8	127	4,5	21	4,3	53	2,6	45	6,3	4	0,6	22	2,1	5	1,1	123	5,7
Chantrea	117	9,1	420	15,0	36	7,5	241	12,0	52	7,3	59	9,4	62	6,1	85	18,6	70	3,3
Rochapea	332	25,8	502	17,9	54	11,2	333	16,6	99	13,9	128	20,5	189	18,5	93	20,4	69	3,2
San Jorge	124	9,6	282	10,1	45	9,3	191	9,5	48	6,8	98	15,7	59	5,8	35	7,7	42	2,0
Buztintxuri-E	164	12,8	128	4,6	25	5,2	99	4,9	23	3,2	52	8,3	77	7,5	57	12,5	9	0,4
Etxabakoitz	105	8,2	68	2,4	17	3,5	172	8,6	34	4,8	50	8,0	108	10,5	51	11,2	8	0,4
Mendillorri	40	3,1	64	2,3	13	2,7	34	1,7	11	1,5	12	1,9	49	4,8	7	1,5	13	0,6
<b>TOTAL</b>	<b>1.285</b>	<b>100</b>	<b>2.798</b>	<b>100</b>	<b>483</b>	<b>100</b>	<b>2.011</b>	<b>100</b>	<b>710</b>	<b>100</b>	<b>625</b>	<b>100</b>	<b>1.024</b>	<b>100</b>	<b>457</b>	<b>100</b>	<b>2.145</b>	<b>100</b>

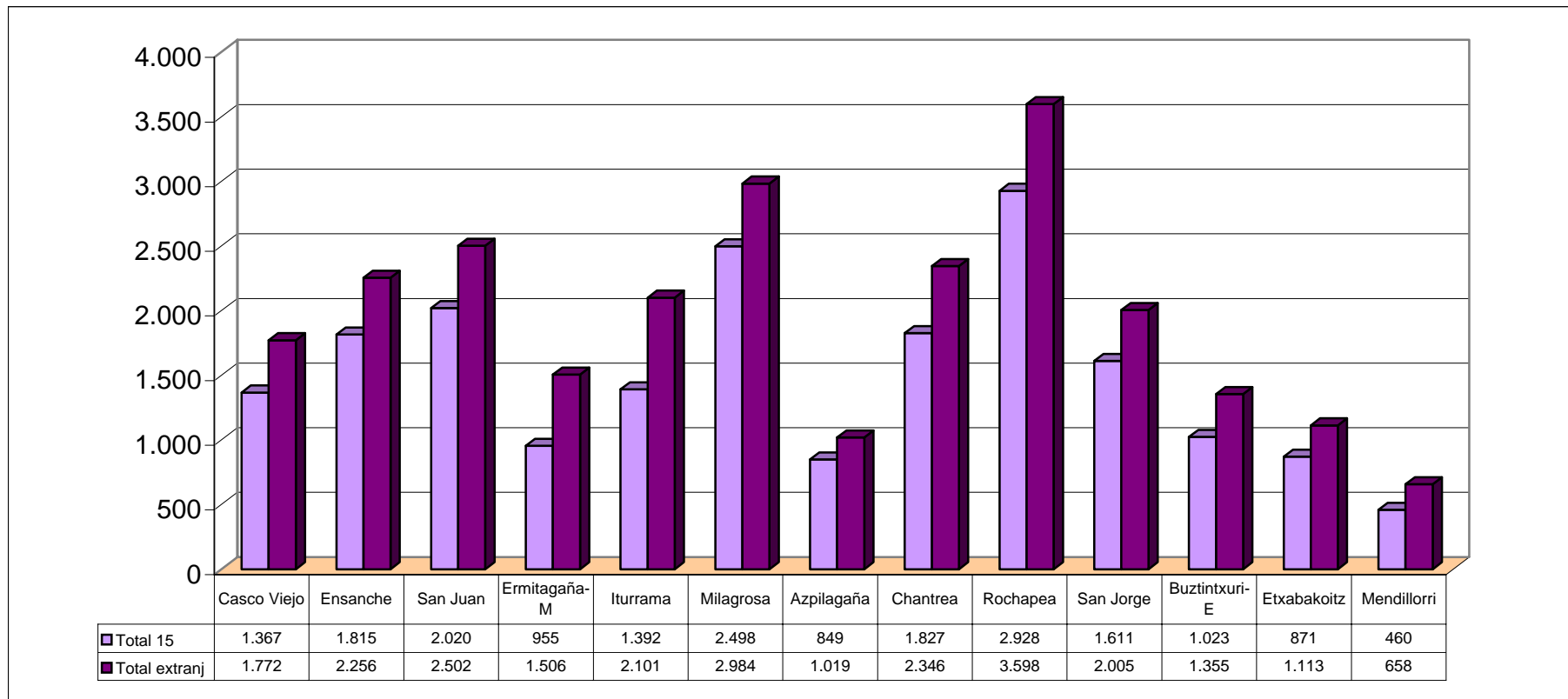
Brasil		Colombia		Ecuador		Perú		R Dominicana		China		Total	Total	
	%		%		%		%		%		%	15	extranj	%
47	7,2	76	4,5	226	7,0	114	7,9	17	3,0	34	6,5	1.367	1.772	77,1
60	9,1	105	6,3	314	9,8	167	11,5	21	3,7	18	3,4	1.815	2.256	80,5
104	15,8	219	13,1	287	8,9	145	10,0	89	15,8	106	20,2	2.020	2.502	80,7
69	10,5	130	7,8	64	2,0	63	4,3	27	4,8	25	4,8	955	1.506	63,4
48	7,3	144	8,6	192	6,0	101	7,0	30	5,3	116	22,1	1.392	2.101	66,3
48	7,3	212	12,7	596	18,6	193	13,3	48	8,5	45	8,6	2.498	2.984	83,7
38	5,8	63	3,8	171	5,3	73	5,0	12	2,1	56	10,7	849	1.019	83,3
35	5,3	159	9,5	278	8,7	148	10,2	58	10,3	7	1,3	1.827	2.346	77,9
86	13,1	185	11,0	429	13,4	231	15,9	128	22,8	70	13,4	2.928	3.598	81,4
26	4,0	157	9,4	337	10,5	86	5,9	60	10,7	21	4,0	1.611	2.005	80,3
49	7,5	97	5,8	160	5,0	51	3,5	27	4,8	5	1,0	1.023	1.355	75,5
14	2,1	71	4,2	118	3,7	13	0,9	29	5,2	13	2,5	871	1.113	78,3
33	5,0	57	3,4	38	1,2	65	4,5	16	2,8	8	1,5	460	658	69,9
657	100	1.675	100	3.210	100	1.450	100	562	100	524	100	19.616	25.215	77,8

### Distribución de los extranjeros, por NACIONALIDADES y BARRIOS, en Pamplona.

Países más representados

Gráfico 21

dic-09





## Nivel de estudios de los inmigrantes en Pamplona distribuidos

Inmigración en Pamplona. Informe XV (diciembre 2009)

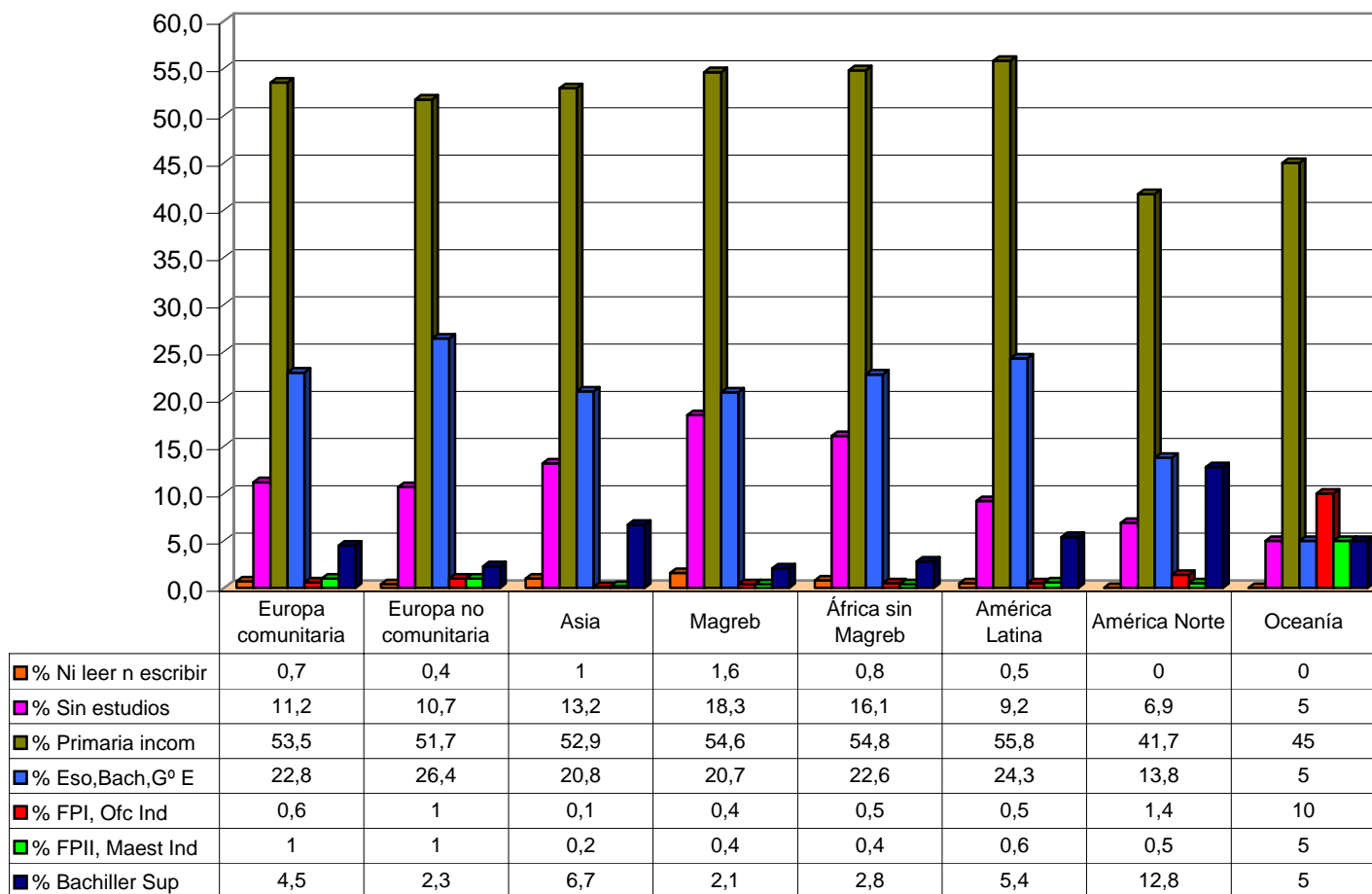
### por grandes áreas geográficas (diciembre 2009)

CUADRO 22.1

Áreas geográficas	% Ni leer n escribir	% Sin estudios	% Primaria incom	% Eso,Bach,Gº E	% FPI, Ofc Ind	% FPII, Maest Ind	% Bachiller Sup
Europa comunitaria	0,7	11,2	53,5	22,8	0,6	1	4,5
Europa no comunitaria	0,4	10,7	51,7	26,4	1	1	2,3
Asia	1	13,2	52,9	20,8	0,1	0,2	6,7
Magreb	1,6	18,3	54,6	20,7	0,4	0,4	2,1
África sin Magreb	0,8	16,1	54,8	22,6	0,5	0,4	2,8
América Latina	0,5	9,2	55,8	24,3	0,5	0,6	5,4
América Norte	0	6,9	41,7	13,8	1,4	0,5	12,8
Oceanía	0	5	45	5	10	5	5

Gráfico 22.1

dic-09



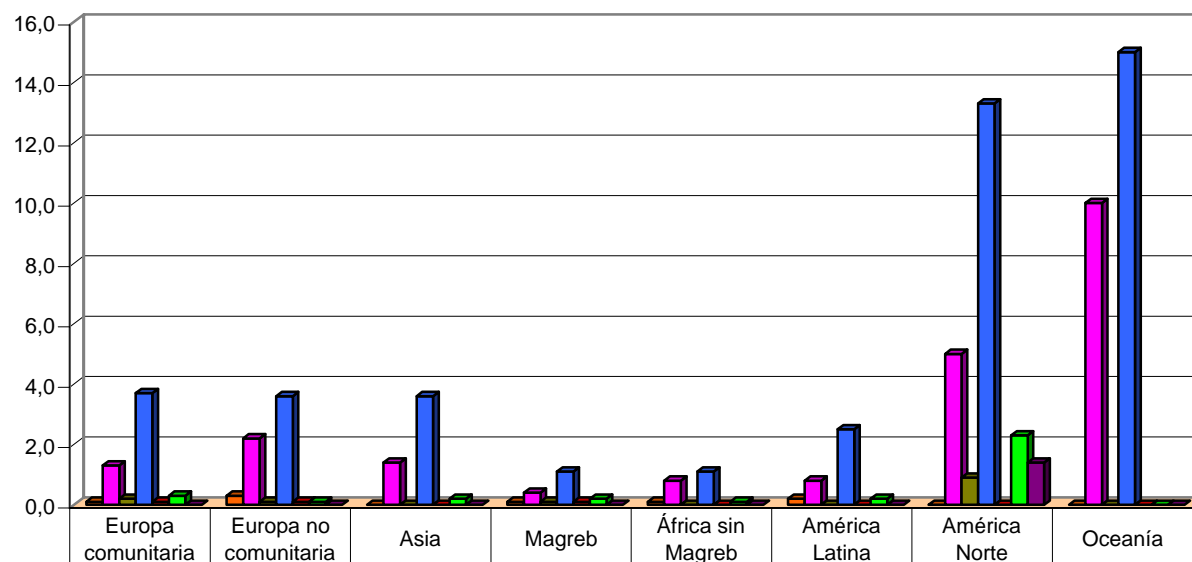
**Nivel de estudios de los inmigrantes en Pamplona distribuidos por grandes áreas geográficas** (diciembre 2009)

Inmigración en Pamplona. Informe XV (diciembre 2009)

CUADRO 22.2

Áreas geográficas	% Otros titu medios	% Dipl esc univ	% Arquít- Ing tec	% Lice Univ Arqu Sup	% Titu sup no univ	% Doctor, Posgrd	% Sin Clasificar
Europa comunitaria	0,1	1,3	0,2	3,7	0,1	0,3	0
Europa no comunitaria	0,3	2,2	0,1	3,6	0,1	0,1	0
Asia	0	1,4	0	3,6	0	0,2	0
Magreb	0,1	0,4	0,1	1,1	0,1	0,2	0
África sin Magreb	0,1	0,8	0	1,1	0	0,1	0
América Latina	0,2	0,8	0	2,5	0	0,2	0
América Norte	0	5	0,9	13,3	0	2,3	1,4
Oceanía	0	10	0	15,0	0	0	0





	Europa comunitaria	Europa no comunitaria	Asia	Magreb	África sin Magreb	América Latina	América Norte	Oceanía
% Otros titu medios	0,1	0,3	0	0,1	0,1	0,2	0	0
% Dipl esc univ	1,3	2,2	1,4	0,4	0,8	0,8	5	10
% Arquit- Ing tec	0,2	0,1	0	0,1	0	0	0,9	0
% Lice Univ Arqu Sup	3,7	3,6	3,6	1,1	1,1	2,5	13,3	15,0
% Titu sup no univ	0,1	0,1	0	0,1	0	0	0	0
% Doctor, Posgrd	0,3	0,1	0,2	0,2	0,1	0,2	2,3	0
% Sin Clasificar	0	0	0	0	0	0	1,4	0

### **III.- CONCLUSIONES - COMENTARIOS**

#### **III-1 PRESENCIA POR PAÍSES Y ÁREAS GEOGRÁFICAS**

Llama la atención la cifra -cada vez más alta- de personas empadronadas en Pamplona que **han nacido** en el extranjero. A finales de diciembre de 2009 eran 32.319 personas, el 16,2%, aunque no todas ellas tienen el estatus de población inmigrante. Esta cifra ha experimentado un crecimiento de un 0,6% en el transcurso del último año, incremento porcentual algo menor que en años anteriores. En el plazo de la última década, la cifra de personas residentes en Pamplona nacidas en el extranjero ha crecido de modo espectacular. Ha pasado de 9.717 a 32.319 lo que supone un incremento del 333% en diez años. En resumen, el peso de los nacidos en el extranjero cada vez es más alto entre los residentes en Pamplona. (Cuadro: 1)

Los extranjeros empadronados en Pamplona en diciembre de 2001 eran 10.164, el 5,3% de la población total, pasando a finales de 2002 a 14.348, el 7,4%. Esta cifra ha seguido creciendo año tras año y a finales de diciembre de 2008 alcanzaba ya los 25.269 habitantes, el 12,65% del total de la ciudad, la cifra más alta hasta ahora. Descendió ligeramente en el primer semestre de 2009 y en este segundo semestre con una cifra de 25.211, el 12,66%, se iguala el número de finales del año 2008. Tal vez sea la crisis económica lo que ha hecho que el proceso migratorio se haya frenado en los últimos tiempos. De todas maneras es preciso esperar otros plazos para ver la tendencia real. (Cuadro: 3)

La última cifra de población inmigrante 25.211, el 12,66% se puede desagregar de la siguiente manera: El 3,95% pertenece a personas procedentes de la Unión Europea y de otros países desarrollados asimilados al nuestro, y el restante 8,71% corresponde a población del resto de países.

Según datos de finales de diciembre de 2009 -los últimos de que se dispone- residen entre nosotros personas provenientes de 123 países diferentes. Los ecuatorianos con 3.212 individuos son, todavía, los más numerosos, sufriendo un descenso considerable de 282 individuos, el 8,1% con relación a julio de 2009 y un descenso total de 696 personas a lo largo del año 2009, el 17,8%; seguidos de los búlgaros y bolivianos

con 2.798 y 2.144, respectivamente, manteniendo ambos colectivos cifras parecidas al período anterior, si bien los bolivianos empiezan a perder efectivos; los rumanos con 2.011 han incrementado ligeramente su presencia; los colombianos son 1.676, también han descendido pero superan a peruanos y portugueses con 1.453 y 1.284, cada comunidad; los marroquíes: 1.024; siguiendo en menor cuantía el resto de países. (Cuadro: 3)

En el transcurso de este último informe llama la atención, en especial, el descenso de la población de ecuatorianos y de otras comunidades sudamericanas, y el incremento moderado de personas provenientes del continente africano en general y de China. (Cuadro: 3)

Contabilizando solamente los países cuya cifra de inmigrantes está por encima de mil (1.000), ocho en total, y que son -Ecuador, Bulgaria, Bolivia, Rumania, Colombia, Perú, Portugal y Marurecos (que hasta ahora no alcanzaba esta cifra)-, se llega el 61,9% de los extranjeros residentes en Pamplona. Por otra parte, es muy alto el número de países con ciudadanos conviviendo entre nosotros: 123 en total, lo que refleja una gran diversidad étnica y cultural. Esta cifra es similar a la existente en la anterior medición. (Cuadro: 3)

Analizando como un bloque la inmigración “No Comunitaria” destaca la población procedente de América Latina, en especial la de los siguientes países: Ecuador (3.212), Bolivia (2.144), Colombia (1.676) y Perú (1.453). Entre estos cuatro países agrupan el 49% de la inmigración “No Comunitaria” en Pamplona. Sin embargo, el peso de este grupo de países latinoamericanos va descendiendo progresivamente con relación al total de la inmigración. (Cuadro: 4)

Estudiando en otro grupo la inmigración de “Europa Comunitaria” se observa que Bulgaria (2.798), Rumania (2.011) y Portugal (1.284) son los países que tienen un mayor número de residentes entre nosotros. Entre los tres citados suponen el 77,6% de los comunitarios. Seguramente, casi todos estos ciudadanos han venido buscando una opción laboral y de mejora socioeconómica. Y, en este sentido, se trata de población “inmigrante” aunque su condición jurídica sea diferente de las personas procedentes de otros países del mundo. Al margen de los tres países citados son los italianos (396), polacos (345), franceses (341), ingleses (206) y alemanes (191) los comunitarios que en mayor número viven entre nosotros. En general, la población de los países europeos más desarrollados es bastante estable en los últimos años. (Cuadro: 5)

Teniendo en cuenta las grandes Áreas Geográficas, y como referencia temporal finales de diciembre de 2009, son mayoría los oriundos de “América Latina”, el 44,9% del total de los extranjeros residentes en Pamplona; sin embargo, van perdiendo peso con relación a sí mismos y a otros colectivos, principalmente con los europeos comunitarios. Los “Europeos comunitarios” son, con el 31,2%, los siguientes en presencia. A mucha distancia los procedentes del “Magreb”, “Resto de África” y “Europa no comunitaria” con proporciones próximas al 6% para las tres áreas. Y, ya bastante más distanciados, los “Asiáticos” con el 3,7%. Estos últimos van incrementado su presencia lenta pero paulatinamente. (Cuadro: 7)

Tomando como tiempo base o punto de partida la fecha de diciembre de 2001 se aprecia un crecimiento de la inmigración procedente de todas las áreas geográficas. Sin embargo, los ritmos de llegada están sufriendo variaciones y modificaciones. Se destacan los siguientes: Los procedentes de América Latina han descendido con relación al semestre y años anteriores; La inmigración con origen en “Europa Comunitaria” sigue creciendo, situándose con relación al 2001 en el 561,5%, y ha vuelto a crecer en este último semestre. Los procedentes de “Resto de África” siguen, también, su proceso ascendente, así como los del “Magreb” y “Asia”, pero estos dos últimos a un ritmo menor que los anteriores. (Cuadro: 8)

En este último informe se incluyen dos tablas. **Una:** la lista de todos los países de procedencia de las personas inmigrantes empadronadas en Pamplona ordenados por número de habitantes; **otra:** el conjunto de los países por orden alfabético. De este modo se puede conocer la diversidad de países de procedencia y el peso que tienen sus habitantes en el conjunto de la población. (Anexos: 1; 2)

### **III-2 DISTRIBUCIÓN POR GRUPOS DE EDAD Y SEXO: PIRÁMIDES**

Analizando los datos de los extranjeros, por grupos de edades y sexo, se advierte que la cohorte de 19-40 años es, con diferencia, la más numerosa, el 60% del total. Y, por el contrario, es muy escasa la presencia de personas mayores de 65 años, en torno al 1,3%. Apenas varía la estructura por edades de los inmigrantes.

Las diferencias entre sexos son pequeñas si se refiere al conjunto de la población inmigrante en Pamplona: 51,7% de hombres frente al 48,3% de mujeres; aunque esta distribución sufre variaciones según las nacionalidades de procedencia. (Cuadro: 9)

Si se analizan, sin embargo, por separado y comparativamente, los extranjeros procedentes de la “Comunidad Europea”, los del “Resto del mundo” y los “Pamploneses oriundos” *CON RELACIÓN A LOS GRUPOS DE EDADES* se aprecian algunos rasgos diferentes: Tanto los europeos comunitarios como los extranjeros procedentes de los restantes países del mundo son poblaciones jóvenes, pero destacan, especialmente, los del “**Resto del mundo**” ya que el 62% tiene entre 19-40 años, la presencia de niños es alta, 18,2%, y es mínimo el número de personas mayores de 65 años, 1,1%. (Cuadros: 10; 11)

Los “**Europeos Comunitarios**” residentes entre nosotros son una población algo más madura que la procedente del “Resto del Mundo” desde el punto de vista de su estructura por edades. Se puede destacar una proporción de menores de 18 años, el 15,3%, de tres puntos inferior a la registrada por el colectivo “Resto del mundo” y una proporción del 27,3% en el grupo de 41-65 años, ocho puntos más elevada que en el mismo colectivo anterior. (Cuadro: 10; 11)

Y, por su parte, los “**Pamploneses**” son un colectivo muchísimo más envejecido que los extranjeros, sean europeos o del resto del mundo. Esta diferencia, en lo que respecta al envejecimiento de los diferentes colectivos poblacionales, es especialmente llamativa en el caso de la cohorte de mayores de 65 años donde los pamploneses alcanzan el 20,3%, y los extranjeros, tanto europeos como del resto del mundo, oscilan entre el 1,8% y el 1,1%, según los casos. (Cuadros: 10;11;12)

Por otra parte, *CON RELACIÓN A LA DISTRIBUCIÓN POR SEXOS* se observan los siguientes datos según los colectivos: En los procedentes de la **“Comunidad Europea”** la proporción de hombres es un 54,6% frente al 45,4% de mujeres; Entre los inmigrantes procedentes del **“Resto del Mundo”** el equilibrio entre sexos es casi total, 50,5/49,5%; Y, por último, entre los pamploneses de **“Nacionalidad Española”** el 47,3% son hombres y el 52,7% son mujeres. (Cuadros: 10; 11; 12)

Estudiando, comparativamente, **las pirámides de población** de los **“extranjeros”** y de los **“pamploneses”** se observan las siguientes cuestiones: En las tres primeras cohortes, de **0-4** hasta **10-14** años, la proporción de extranjeros y pamploneses es bastante similar, oscilando alrededor del 4,5% en cada una de ellas; a partir de los **15-19** años la proporción de extranjeros comienza a ser más elevada, siendo mucho mayor, especialmente, entre las cohortes de **20-24 y 35-39** años; El 56,6% de los extranjeros empadronados en Pamplona se concentran entre los 20 y los 39 años mientras que la cifra de pamploneses en la misma cohorte es el 25,2%. Está claro que los extranjeros que llegan hasta nosotros son jóvenes que intentan emprender un proyecto de vida. Sin embargo, ocurre todo lo contrario a partir de **55-59** años en que la presencia de extranjeros es escasísima, 5%, en comparación con los pamploneses, el 34,7%. (Cuadros: 14; 15)

La manera de apreciar, nítidamente, la diferencia entre población inmigrante y no inmigrante es comparándola por grandes grupos de edades: Tomando los datos de la última medición –diciembre de 2009- se observa que la proporción de niños **entre 0-14 años** es la misma en los dos colectivos, en torno al 13,5%; En el **grupo de 15-64**, sin embargo, la proporción de inmigrantes es del 85,4% frente al 64,7% de los pamploneses; Y, finalmente, en la cohorte de **mayores de 65 años** los inmigrantes tienen una representación mínima del 1,4% a diferencia del 21,5% de los pamploneses. (Cuadro: 17)

También se analiza la distribución **por sexos** de las personas procedentes de los diferentes países, y continúan apareciendo algunos desequilibrios. Predominan los hombres entre los países de religión islámica, Argelia y Marruecos, principalmente, algunos países africanos como Ghana, Senegal y Malí y Nigeria y algunos de la Unión Europea, más en concreto Portugal y, en menor medida, Bulgaria. En cuanto a las mujeres predominan las procedentes de los países caribeños de Brasil y Bolivia y algunos países del Este de Europa como Rusia y Ucrania. En

el resto de países estudiados tiene lugar un equilibrio razonable entre sexos. No se han detectado variaciones en esta cuestión en los últimos informes. (Cuadro: 18)

### **III-3 DISTRIBUCIÓN ESPACIAL DE LA INMIGRACIÓN SEGÚN DISTRITOS, BARRIOS Y NACIONALIDADES**

#### **A.- POR DISTRITOS**

La distribución de los extranjeros por **distritos** presenta las siguientes características. En general, los extranjeros se distribuyen por todas partes de la ciudad. Si bien se ha observado la concentración en unos distritos más que en otros. Así, en el Distrito V -Milagrosa- la proporción de extranjeros, a finales de diciembre de 2009, es la más alta de la ciudad con el 19,4%. Le siguen, con una proporción algo menor, el Distrito VII -Rochapea/San Jorge- y el Distrito I -Casco Viejo- con el 16,2% y el 15,2%, respectivamente. Los restantes distritos urbanos tienen cifras bastante menores que las apuntadas, en especial el Distrito VIII -Mendillorri- con un 5,7% de extranjeros con relación a su población total. (Cuadro: 19)

A pesar de la existencia de diferencias en la proporción de población inmigrante residente en los distintos distritos, no se aprecian variaciones importantes respecto a los informes inmediatamente anteriores. Lo que resulta una constatación positiva. Siempre es deseable que la distribución de los inmigrantes sea lo más proporcional posible en todos los espacios urbanos. O, si esto no es así, que al menos no crezcan las diferencias. (Cuadro: 19)

#### **B.- POR BARRIOS**

El conocimiento de la distribución de los inmigrantes por barrios es muy interesante ya que estos son espacios más naturales de relaciones sociales y en los que sus residentes se sienten mejor identificados. La delimitación tanto geográfica como sociológica aporta una visión más precisa de la inmigración en la ciudad. El barrio con mayor proporción de extranjeros en la actualidad -según datos de finales de diciembre de 2009- es Buztintxuri-Euntzetxiki, espacio en construcción y en proceso de poblamiento, donde los extranjeros alcanzan el 25%. Le siguen a bastante distancia, pero con una proporción considerable, los barrios de Milagrosa con el 20,2% y Etxabakoitz con el 19,9%. Con una presencia algo menor se encuentran los barrios de San Jorge y Casco Viejo con un 17% y 15,2%, respectivamente. La Rochapea a continuación con el



14% y así, en línea descendente, el resto de espacios urbanos. (Cuadro: 20)

El análisis de la ubicación de los inmigrantes por barrios va confirmando un asentamiento mayor, proporcionalmente hablando, en las zonas periféricas de Pamplona en las que el precio de la vivienda, bien en régimen de compra o de alquiler, resulta más asequible. Las cifras encontradas en este último análisis son bastante similares a las anteriores con lo que parece que se consolida, de momento, el modo de reparto de los inmigrantes por la ciudad. Lo único destacable en este último año ha sido el descenso de la proporción de inmigrantes en Buztintxuri en dos puntos porcentuales. (Cuadro: 20)

Finalmente reseñar que, a pesar de que las proporciones de extranjeros siguen siendo altas en Buztintxuri-Euntzetxiki, Etxabakoitz y Milagrosa, la convivencia es normal entre todos los residentes tanto en estos barrios como en toda la ciudad.

### **C.- POR NACIONALIDADES**

Se ha querido, finalmente, conocer la distribución de los inmigrantes por **nacionalidades** en el entorno urbano. El objetivo de este análisis es saber si los procedentes de algunos países en concreto habitan de manera preferente en determinados barrios de la ciudad. Analizando los últimos datos, y ciñéndonos a las quince nacionalidades con mayor número de personas empadronadas, los resultados son los siguientes:

Los procedentes de América del Sur -Ecuador, Bolivia, Colombia y Perú- que son los países con mayor población entre nosotros y se pueden considerar como comunidad diferenciada, se distribuyen por todos los barrios de la ciudad. Sin embargo están más presentes en el Casco Viejo, Ensanche, Milagrosa y Rochapea. Desagregando un poco por países se puede resaltar lo siguiente: los **ecuatorianos** tienen una presencia destacada en Milagrosa, el 18,6% de los que habitan en Pamplona residen en este barrio así como en Rochapea lo hace el 13,4%. Los **bolivianos** se concentran de manera muy significativa en el Casco Viejo y el Ensanche, el 47,6% conviven en estos dos barrios. Los **colombianos** se agrupan en San Juan, 13,1%, y, aunque en menor proporción, en Milagrosa y en Rochapea. Por último, los **peruanos** se distribuyen un poco más en Rochapea, 15,9% y en Milagrosa, 13,3%. (Cuadro: 21)

Entre los provenientes de Europa del Este: Bulgaria, Rumania (ambos pertenecientes hoy a la Unión Europea), Ucrania y Moldavia se observa lo siguiente: Los **búlgaros** residen preferentemente en Rochapea, Chantrea y Milagrosa; Los **rumanos** en Rochapea, Chantrea y San Juan; Los **ucranianos** en San Juan, Rochapea y Milagrosa; Y, por último, los **moldavos** en Iturrama, seguido de San Juan, etc. (Cuadro: 21)

Los **portugueses**, por su parte, se concentran en Rochapea, 25,8%, y, en menor proporción, en Buztintxuri-Euntzetxiki, 12,8%. (Cuadro: 21)

Los procedentes del Magreb -**marroquíes** y **argelinos**- que se ubican bastante repartidos por toda la ciudad, tienen, no obstante, una presencia algo más destacada en Rochapea y Milagrosa. Destacando los marroquíes en Rochapea con el 18,5% y los argelinos en Rochapea, 20,5%, Milagrosa, 17% y San Jorge 15,7%. (Cuadro: 21)

Y, por último, los **nigerianos** habitan, preferentemente, en Rochapea y Chantrea con el 20,4% y el 18,6%, en cada barrio. Los **chinos**, aparte, se reúnen de modo considerable en Iturrama, 22,1%, San Juan, 20,2%, y Rochapea, 13,4%. (Cuadro: 21)

Como resumen, se puede sostener que, aun existiendo en la actualidad diferencias en el asentamiento por barrios según nacionalidades, no se producen concentraciones exageradas según países de origen ni se han producido comportamientos asociales atribuibles a ningún colectivo nacional. Y, probablemente, su desigual distribución tendrá que ver más con las posibilidades de acceso a la vivienda -según zonas- que con una tendencia social a agruparse por nacionalidades. En los últimos informes apenas se han modificado las tasas de reparto por barrios de los inmigrantes. (Cuadro: 21)

### III-4 NIVEL DE ESTUDIOS

La información sobre el nivel formativo-educativo de los inmigrantes se ha establecido atendiendo a dos criterios: **Uno**, referido a los estudios terminados, según nomenclátor del Padrón de Habitantes, información autocumplimentada; Y, **otro**, de carácter geográfico, en función de las Grandes Áreas Geográficas de procedencia. Ambos criterios de clasificación y agrupación nos permiten realizar varias comparaciones: Entre los inmigrantes según Áreas; Entre el total de inmigrantes y algunas de las Áreas de procedencia; Y entre inmigrantes y españoles como comunidades diferenciadas.

Se presenta, en primer lugar, la distribución del nivel de estudios de todos los inmigrantes en general: El 54,5% manifiesta tener el nivel de **“Primaria incompleta y/o certificado escolar”**; Le siguen con el 23,4% los que dicen tener el nivel de **“ESO y Graduado Escolar”**; A continuación los que se autclasifican **“Sin estudios”** con el 11,1%; Con el 4,7% se encuentran los que han hecho **“Bachiller Superior”**; Y, finalmente, en torno al 4% restante manifiestan tener **“Estudios universitarios”** en sus diferentes niveles. (Cuadro: 22)

El análisis comparativo de los estudios de los inmigrantes por Áreas Geográficas, dejando a un lado Oceanía y América del Norte, ya que el número de residentes entre nosotros es muy bajo y no permite hacer comparaciones con garantías, es el siguiente: **Curiosamente, los porcentajes observados según niveles de estudios son bastante parecidos entre los inmigrantes procedentes de todas las Áreas.** Cabe señalar, sin embargo, que en el apartado **“Sin estudios”** el porcentaje es un poco más elevado entre los oriundos de África, especialmente del Magreb, 18,3%, y en el resto de ciudadanos africanos, 16,1%. En el resto de categorías se han encontrado, también, algunas diferencias pero poco significativas, de modo que no merece la pena extenderse en más comentarios. (Cuadro: 22)

Finalmente, comparando a los inmigrantes con los españoles, como comunidades diferenciadas en relación con sus niveles educativos, se perciben las siguientes variaciones: La proporción de personas que **“No saben ni leer ni escribir”** es muy similar; Sorprende, sin embargo, que en el apartado **“Sin estudios”** la proporción de los españoles es bastante mayor, 18,8% frente al 11,1% de los inmigrantes,

seguramente que este dato tiene su explicación en el envejecimiento de la población autóctona, mucho mayor que la de los inmigrantes; Cambia la situación en el apartado **“Primaria incompleta, certificado escolar”** con el 54,5% los inmigrantes y el 10,8% los autóctonos; Y es en los niveles de **“Bachiller Superior”**, **“Formación profesional”** y **“Estudios Universitarios”**, tanto medios como superiores, cuando sí se detecta más alta proporción entre los autóctonos que entre los inmigrantes.

En resumen, el 78% de las personas inmigrantes residentes en Pamplona tienen un nivel de estudios equivalente a los catalogados como **“Certificado escolar/Eso/Graduado escolar”**. (Cuadro: 22)

## 1 Países procedencia de inmigrantes según población (diciembre 2009)

Ecuador	3.212	Albania	13
Bulgaria	2.798	Suecia	11
Bolivia	2.144	Suiza	11
Rumania	2.011	República Eslovaca	11
Colombia	1.676	Armenia	10
Perú	1.453	Dinamarca	9
Portugal	1.284	Bielorrusia	9
Marruecos	1.024	Angola	9
Ucrania	710	Burkina Faso	8
Brasil	655	Benin	8
Argelia	624	Cabo Verde	8
Rep. Dominicana	561	Costa de Marfil	8
China	524	Kenia	8
Moldava	483	Turquía	8
Nigeria	458	Grecia	7
Italia	396	Bosnia y Herzegovina	7
Polonia	345	Serbia	7
Francia	341	Irán	7
Argentina	334	Tailandia	7
Ghana	306	Etiopía	6
Senegal	262	Irak	6
México	243	Noruega	5
Rusia	217	Sudáfrica	5
Reino Unido	206	Sierra Leona	5
Chile	204	Corea	5
Cuba	201	Indonesia	4
Estados Unidos América	193	Vietnam	4
Alemania	191	Países Asia sin relación	4
Venezuela	153	Finlandia	3
Malí	134	Gambia	3
Pakistán	129	Chad	3
Camerún	109	Líbano	3
Congo	104	Kirguistán	3
Honduras	103	Luxemburgo	2
Paraguay	102	Malta	2
Guinea	71	Andorra	2
Egipto	67	Letonia	2
El Salvador	67	Eslovenia	2
Japón	65	Serbia-Montenegro	2
Países Bajos	63	Níger	2
Guatemala	53	Ruanda	2
Nicaragua	53	Dominica	2
Uruguay	52	Israel	2
Filipinas	50	Jordania	2
Irlanda	48	Sin especificar	1
Guinea Ecuatorial	42	Islandia	1
Lituania	36	Estonia	1
No consta	34	Croacia	1
Georgia	29	Gabón	1
Taiwán	29	Lesotho	1
Rep. Democrática Congo	28	Liberia	1
Canadá	25	Namibia	1
Costa Rica	25	Swazilandia	1
República Checa	24	Uganda	1
Mauritania	24	Países África sin relación	1
Austria	23	Granada	1
India	21	Jamaica	1
Guinea-Bissau	20	Afganistán	1
Túnez	20	Bahrein	1
Australia	19	Bangladesh	1
Bélgica	18	Kazajstán	1
Hungría	18	Uzbekistán	1
Panamá	17	Nueva Zelanda	1
Nepal	14	<b>Total</b>	<b>25.211</b>

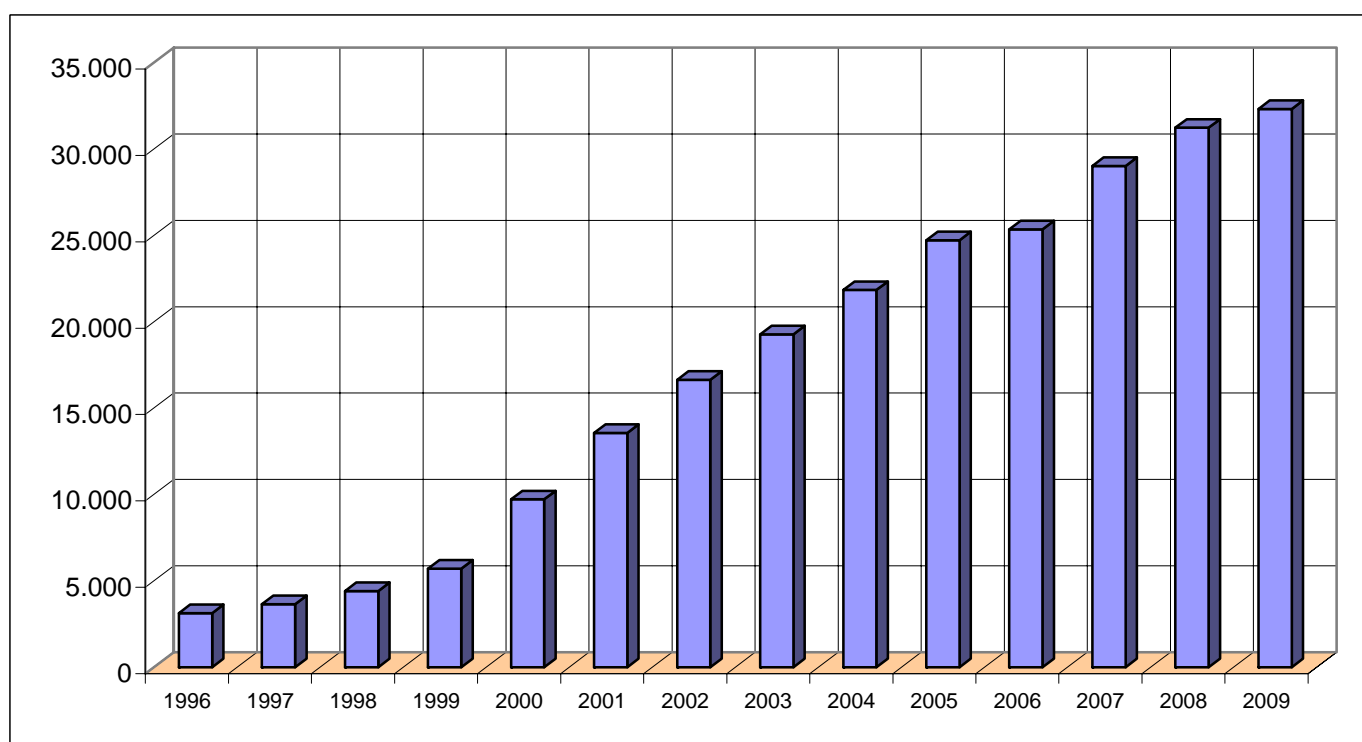
## 2 Países procedencia inmigrantes por orden alfabético (diciembre 2009)

Afganistán	1	Italia	396
Albania	13	Jamaica	1
Alemania	191	Japón	65
Andorra	2	Jordania	2
Angola	9	Kazajstán	1
Argelia	624	Kenia	8
Argentina	334	Kirguistán	3
Armenia	10	Lesotho	1
Australia	19	Letonia	2
Austria	23	Líbano	3
Bahrein	1	Liberia	1
Bangladesh	1	Lituania	36
Bélgica	18	Luxemburgo	2
Benin	8	Malí	134
Bielorrusia	9	Malta	2
Bolivia	2.144	Marruecos	1.024
Bosnia y Herzegovina	7	Mauritania	24
Brasil	655	México	243
Bulgaria	2.798	Moldava	483
Burkina Faso	8	Namibia	1
Cabo Verde	8	Nepal	14
Camerún	109	Nicaragua	53
Canadá	25	Níger	2
Colombia	1.676	Nigeria	458
Congo	104	No consta	34
Corea	5	Noruega	5
Costa de Marfil	8	Nueva Zelanda	1
Costa Rica	25	Países África sin relación	1
Croacia	1	Países Asia sin relación	4
Cuba	201	Países Bajos	63
Chad	3	Pakistán	129
Chile	204	Panamá	17
China	524	Paraguay	102
Dinamarca	9	Perú	1.453
Dominica	2	Polonia	345
Ecuador	3.212	Portugal	1.284
Egipto	67	Reino Unido	206
El Salvador	67	Rep. Democrática Congo	28
Eslovenia	2	República Checa	24
Estados Unidos América	193	Rep. Dominicana	561
Estonia	1	República Eslovaca	11
Etiopía	6	Ruanda	2
Filipinas	50	Rumania	2.011
Finlandia	3	Rusia	217
Francia	341	Senegal	262
Gabón	1	Serbia	7
Gambia	3	Serbia-Montenegro	2
Georgia	29	Sierra Leona	5
Ghana	306	Sin especificar	1
Granada	1	Sudáfrica	5
Grecia	7	Suecia	11
Guatemala	53	Suiza	11
Guinea	71	Swazilandia	1
Guinea Ecuatorial	42	Tailandia	7
Guinea-Bissau	20	Taiwán	29
Honduras	103	Túnez	20
Hungría	18	Turquía	8
India	21	Ucrania	710
Indonesia	4	Uganda	1
Irán	7	Uruguay	52
Irak	6	Uzbekistán	1
Irlanda	48	Venezuela	153
Islandia	1	Vietnam	4
Israel	2	<b>Total</b>	<b>25.211</b>

## Evolución de las personas empadronadas en Pamplona nacidas en el extranjero

Serie anual

AÑOS DE ESTUDIO	Extranjeros
1996	3.126
1997	3.650
1998	4.416
1999	5.706
2000	9.717
2001	13.567
2002	16.637
2003	19.264
2004	21.835
2005	24.724
2006	25.352
2007	29.011
2008	31.232
2009	32.319



## Personas empadronadas en Pamplona nacidas en el extranjero

Serie quinquenal

AÑOS DE ESTUDIO	Extranjeros
1986	2.794
1991	3.032
1996	3.126
2001	13.567
2006	25.352
2009	32.319

