

**DATOS SOBRE POBLACIÓN EXTRANJERA (INMIGRACIÓN) EN PAMPLONA,
PROCEDENTES DEL PADRÓN MUNICIPAL DE HABITANTES**

INFORME XVIII
(Julio 2011)

UNIDAD DE SOCIOLOGÍA DEL AYTO. DE PAMPLONA
Gregorio Urdaniz – José Ramón Díez
Sociólogos Municipales
Aurora Zabalza
Administrativa

ÍNDICE:

I.- INTRODUCCIÓN	Pág. 3
-------------------------------	---------------

II.- TABLAS DE RESULTADOS

II-1 PRESENCIA POR PAÍSES Y ÁREAS GEOGRÁFICAS	Pág. 6
II-2 DISTRIBUCIONES POR GRUPOS DE EDAD Y SEXO: PIRÁMIDES	Pág. 15
II-3 DISTRIBUCIÓN ESPACIAL DE LA INMIGRACIÓN: BARRIOS Y NACIONALIDADES.....	Pág. 31
II-4 NIVEL DE ESTUDIOS	Pág. 36
II-5 PROCESOS DE NACIONALIZACIÓN	Pág. 39

III.- CONCLUSIONES-COMENTARIOS

III-1 PRESENCIA POR PAÍSES Y ÁREAS GEOGRÁFICAS.....	Pág. 47
III-2 DISTRIBUCIONES POR GRUPOS DE EDAD Y SEXO: PIRÁMIDES	Pág. 51
III-3 DISTRIBUCIÓN ESPACIAL DE LA INMIGRACIÓN	
A.- POR BARRIOS.....	Pág. 54
B.- POR NACIONALIDADES	Pág. 54
III-4 NIVEL DE ESTUDIOS	Pág. 57
II-5 PROCESOS DE NACIONALIZACIÓN	Pág. 59

ANEXOS

1 Países procedencia de inmigrantes según población	Pág. 61
2 Países procedencia de inmigrantes por orden alfabético	Pág. 62

I.- INTRODUCCIÓN

Se presenta en este informe los datos sobre población extranjera (inmigración) obtenidos del Padrón Municipal de Habitantes y referidos a primeros de julio de 2011, continuando, una vez más, con el compromiso adquirido por esta Unidad de Sociología, a principios del año 2003, de ofrecer información semestral sobre población inmigrante en Pamplona.

El carácter de este “XVIII Informe” es básicamente comparativo, como todos los anteriores. Y pretende contrastar la evolución de la inmigración en nuestra ciudad en períodos regulares de tiempo. El plazo que se estimó razonable para su actualización fue cada seis meses.

Desde el punto de vista metodológico es preciso resaltar, como ya se hizo en los anteriores informes, que en algunas tablas de datos pueden aparecer cifras diferentes referidas al mismo período. Esto que a primera vista puede parecer un error no es tal, sino que al obtenerse los datos del Padrón de Habitantes y ser éste, en la actualidad, un banco de datos móvil, las explotaciones realizadas cada día, incluso cada hora, pueden cambiar pues es constante el número de altas y bajas que se producen. Hecha esta advertencia, hemos creído conveniente no corregir todas las tablas aunque en ellas se aprecien estas pequeñas variaciones que se acaban de comentar.

En los informes del número **I** al **VIII** se aportan datos por semestres, del número **IX** al **XII** se agrupan por años y se añade el último semestre analizado, y a partir del número **XIII** tanto los datos como los comentarios socio-demográficos correspondientes hacen referencia únicamente al semestre que nos ocupa, ya que todos los demás desde el año 2002 están perfectamente recogidos en los informes anteriores. Y pueden consultarse en la página Web del Ayuntamiento de Pamplona de manera que cualquiera puede observar la evolución histórica de la inmigración en nuestra ciudad.

En los informes precedentes se observó la contención de las cifras de inmigrantes empadronados y se planteó la hipótesis de si era la crisis económica la causante de tal descenso; Sin embargo, se descubrió que, además, pudieran estar influyendo los procesos de nacionalizaciones puestos en marcha. Con ambas variables (crisis económica y

nacionalizaciones) se quiso explicar la reducción de las cifras de inmigrantes. Pasados unos años (2008-2011) se ha comprobado que, efectivamente, el número de inmigrantes empadronados en Pamplona sigue una línea de estancamiento y/o ligero descenso desde diciembre de 2008 hasta la actualidad, por lo que parece confirmarse que tanto la crisis económica como las nacionalizaciones hacen descender las cifras de emigrantes del padrón municipal, si bien continúa incrementándose el peso social, cultural y demográfico de la inmigración en nuestra comunidad a pesar de este descenso.

Este último informe, como todos los anteriores, tiene el objetivo principal de actualizar la incidencia socio-demográfica de la inmigración en Pamplona. Así como servir para tomar algunas decisiones en diferentes ámbitos: servicios sociales, educación, integración social, vivienda, etc., si fuera el caso.

II.- TABLAS DE RESULTADOS

II-1 PRESENCIA POR PAÍSES Y ÁREAS GEOGRÁFICAS
(CUADROS: 1- 8)

II-2 DISTRIBUCIONES POR GRUPOS DE EDAD Y SEXO:
PIRÁMIDES (CUADROS: 9 – 19)

II-3 DISTRIBUCIÓN ESPACIAL DE LA INMIGRACIÓN: BARRIOS
Y NACIONALIDADES
(CUADROS: 20 – 21)

II-4 NIVEL DE ESTUDIOS
(CUADRO: 22)

II-5 PROCESOS DE NACIONALIZACIÓN
(CUADROS: 23 – 23.2)

II-1 PRESENCIA POR PAÍSES Y ÁREAS GEOGRÁFICAS

(CUADROS 1 - 8)

Lugar de nacimiento de los empadronados en Pamplona (inmigración)

Serie anual. Año inicio 1996

CUADRO 1

AÑOS DE ESTUDIO	Pamplona	Navarra	R. España	Extranjero	Total
1996	93,134	37,601	33,071	3,126	166,932
(finales diciembre)	55.8	22.5	19.8	1.9	100
1997	95,935	37,671	34,050	3,650	171,306
(finales diciembre)	56	22	19.9	2.1	100
1998	102,489	38,227	36,199	4,416	181,331
(finales diciembre)	56.5	21.1	20	2.4	100
1999	103,449	37,757	36,501	5,706	183,413
(finales diciembre)	56.4	20.6	19.9	3.1	100
2000	103,755	37,159	36,575	9,717	187,206
(finales diciembre)	55.4	19.8	19.5	5.2	100
2001	104,140	36,737	36,591	13,567	191,035
(finales diciembre)	54.5	19.2	19.2	7.1	100
2002	104,005	36,065	36,376	16,637	193,083
(finales diciembre)	53.9	18.7	18.8	8.6	100
2003	103,727	35,094	35,431	19,264	193,516
(finales diciembre)	53.6	18.1	18.3	10	100
2004	103,633	34,527	35,234	21,835	195,229
(finales diciembre)	53.1	17.7	18	11.2	100
2005	103,828	33,899	34,927	24,724	197,378
(finales diciembre)	52.6	17.2	17.7	12.5	100
2006	103,840	33,229	34,712	25,352	197,133
(finales diciembre)	52.7	16.9	17.6	12.9	100
2007	102,453	32,399	34,321	29,011	198,184
(finales diciembre)	51.7	16.3	17.3	14.6	100
2008	102,666	31,665	34,145	31,232	199,708
(finales diciembre)	51.4	15.9	17.1	15.6	100
2009	102,061	30,921	33,787	32,319	199,088
(finales diciembre)	51.3	15.5	17	16.2	100
2010	101,651	30,122	33,451	33,218	198,442
(finales diciembre)	51.2	15.2	16.9	16.7	100

Lugar de nacimiento de los empadronados en Pamplona (inmigración)

Serie quinquenal. Año inicio 1986

CUADRO 2

AÑOS DE ESTUDIO	Pamplona	Navarra	R. España	Extranjero	Total
1986	97,162	47,282	38,895	2,794	186,133
(finales diciembre)	52.2	25.4	20.9	1.5	100
1991	98,558	42,670	36,023	3,032	180,283
(finales diciembre)	54.7	23.7	20	1.7	100
1996	93,134	37,601	33,071	3,126	166,932
(finales diciembre)	55.8	22.5	19.8	1.9	100
2001	104,140	36,737	36,591	13,567	191,035
(finales diciembre)	54.5	19.2	19.2	7.1	100
2006	103,840	33,229	34,712	25,352	197,133
(finales diciembre)	52.7	16.9	17.6	12.9	100

Personas de nacionalidad extranjera empadronadas en Pamplona en las fechas indicadas, según países con mayor número de representantes

CUADRO 3

PAÍSES	Nº extranjeros (jul-2011)		
	Nº	%	% Ac.
Bulgaria	3,026	12.4	12.4
Rumania	2,399	9.8	22.2
Ecuador	2,084	8.5	30.7
Bolivia	1,996	8.2	38.9
Colombia	1,389	5.7	44.6
Portugal	1,273	5.2	49.8
Perú	1,264	5.2	55
Marruecos	1,052	4.3	59.3
Ucrania	745	3	62.3
China	682	2.8	65.1
Argelia	654	2.7	67.8
Brasil	629	2.6	70.4
Rep. Dominicana	557	2.3	72.7
Nigeria	522	2.1	74.8
Moldava	476	1.9	76.7
Italia	423	1.7	78.4
Francia	340	1.4	79.8
Ghana	336	1.4	81.2
Polonia	324	1.3	82.5
Argentina	306	1.3	83.8
Senegal	252	1	84.8
México	243	1	85.8
Rusia	229	0.9	86.7
Reino Unido	225	0.9	87.6
Alemania	196	0.8	88.4
Cuba	194	0.8	89.2
Pakistán	191	0.8	90
Chile	190	0.8	90.8
USA	184	0.8	91.6
Venezuela	160	0.7	92.3
Países representados	130		
Total de extranjeros en los 30 países citados	22,541	92.1	
Total de extranjeros en Pamplona	24,477	100	
TOTAL DE POBLACIÓN	198,847	100	

Presencia de extranjeros en Pamplona
Países más representados descontando los comunitarios

CUADRO 4

PAÍSES	Nº extranjeros (jul-2011)		
	Nº	%	% Ac.
Ecuador	2,084	13.1	13.1
Bolivia	1,996	12.5	25.6
Colombia	1,389	8.7	34.3
Perú	1,264	7.9	42.2
Marruecos	1,052	6.6	48.8
Ucrania	745	4.7	53.5
China	682	4.3	57.8
Argelia	654	4.1	61.9
Brasil	629	3.9	65.8
Rep. Dominicana	557	3.5	69.3
Nigeria	522	3.3	72.6
Moldava	476	3	75.6
Ghana	336	2.1	77.7
Argentina	306	1.9	79.6
Senegal	252	1.6	81.2
México	243	1.5	82.7
Rusia	229	1.4	84.1
Cuba	194	1.2	85.3
Pakistán	191	1.2	86.5
Chile	190	1.2	87.7
USA	184	1.2	88.9
Venezuela	160	1	89.9
Camerún	122	0.8	90.7
Honduras	118	0.7	91.4
Malí	116	0.7	92.1
T. extranjeros de los 25 paí- ses citados	14,691	92.1	
Total de extranje- ros no comunita- rios en Pamplona	15,945	100	
TOTAL POBLACIÓN	198,847	100	

**Distribución de las personas procedentes de los países
de la Comunidad Europea**

CUADRO 5

PAÍSES	Nº extranjeros (jul-2011)		
	Nº	%	% Ac.
Bulgaria	3,026	35.5	35.5
Rumania	2,399	28.2	63.7
Portugal	1,273	15	78.7
Italia	423	5	83.7
Francia	340	4	87.7
Polonia	324	3.8	91.5
Reino Unido	225	2.6	94.1
Alemania	196	2.3	96.4
P. Bajos (Holanda)	70	0.8	97.2
Irlanda	52	0.6	97.8
Lituania	37	0.4	98.2
Austria	28	0.3	98.5
Hungría	26	0.3	98.8
Rep. Checa	24	0.3	99.1
Bélgica	16	0.2	99.3
Suecia	12	0.1	99.4
Eslovaquia	10	0.1	99.5
Dinamarca	8	0.1	99.6
Grecia	8	0.1	99.7
Letonia	6	0.1	99.8
Finlandia	3	0	99.8
Eslovenia	3	0	99.8
Estonia	2	0	99.8
Malta	2	0	99.8
Luxemburgo	0	0	99.8
Chipre	0	0	99.8
Extranj. Comunit.	8,513	100	
Total Extranjeros	24,477		
Total Población	198,847		

**Distribución de las personas procedentes de
los restantes países de Europa occidental**

CUADRO 6

PAÍSES	Número extranjeros (jul-2011)
Suiza	11
Noruega	4
Andorra	3
Islandia	1
Liechtenstein	0
Total de extran- jeros de los 5 países citados	19

Distribución de extranjeros por grandes áreas geográficas

CUADRO 7

ÁREA GEOGRÁFICA	Nº extran- jeros (jul-2011)
América latina	9,526
%	38.9
América del norte	204
%	0.8
Europa comunit(1)	8,532
%	34.9
Europa no comunitaria	1,487
%	6.1
Magreb	1,722
%	7
Resto de África	1,766
%	7.2
Asia	1,144
%	4.7
Oceanía	24
%	0.1
No consta	62
%	0.3
Total extranje- ros de las 9 áreas citadas	24,467

(1) Incluye los países de la Unión Europea, más Suiza, Noruega, etc.

Distribución de extranjeros por grandes áreas geográficas

(tomando el periodo de diciembre de 2001 en base 100)

CUADRO 8

ÁREA GEOGRÁFICA	Nº extran- jeros (dic-2001)	Nº extran- jeros (jul-2011)
América Latina	5,928	9,526
%	100	160.7
América del Norte	126	204
%	100	161.9
Europa comunit (1)	1,402	8,532
%	100	608.6
Europa no comunitaria	1,078	1,487
%	100	137.9
Magreb	761	1,722
%	100	226.3
Resto de África	529	1,766
%	100	333.8
Asia	298	1,144
%	100	383.9
Oceanía	6	24
%	100	400
No consta	36	62
%	100	172.2
Total extranje- ros de las 9 áreas citadas	10,164	24,467

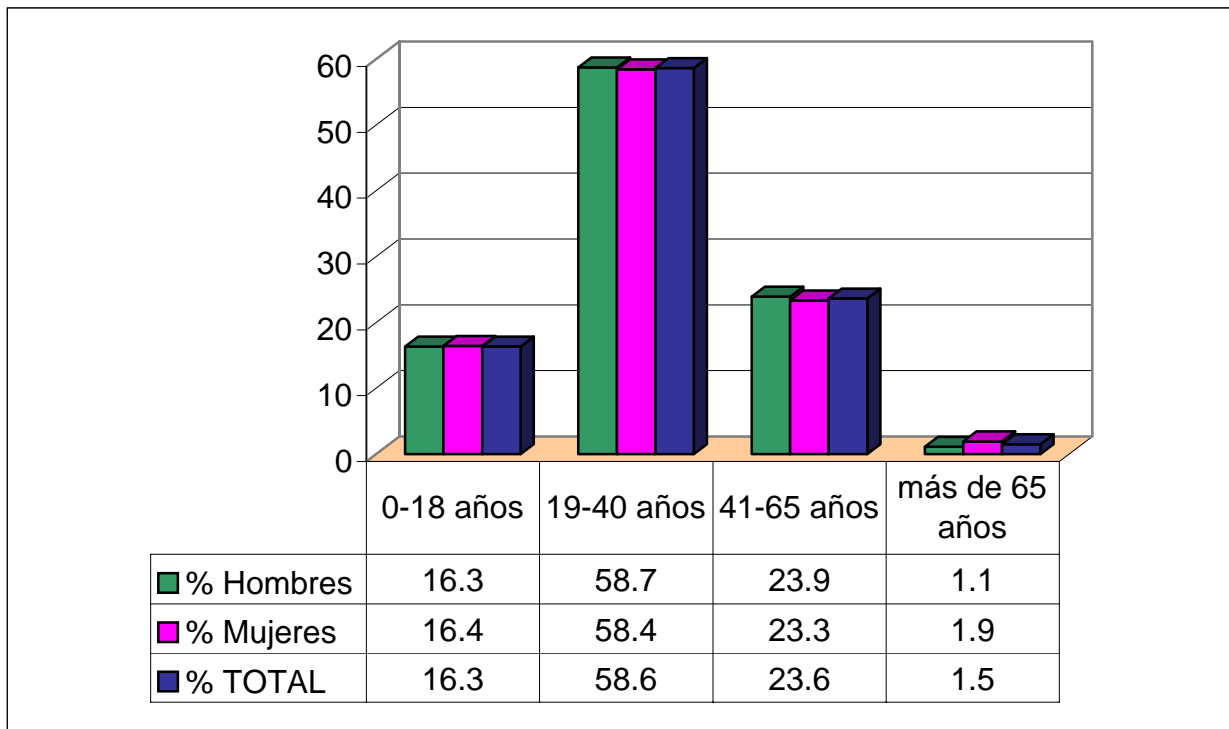
(1) Incluye los países de la Unión Europea, más Suiza, Noruega, etc.

**II-2 DISTRIBUCIONES POR GRUPOS DE EDAD Y SEXO:
PIRÁMIDES**
(CUADROS 9 - 19)

Distribución por edad y sexo de los extranjeros CUADRO 9

GRUPO DE EDAD	Jul-11					
	Hombres	% Hombres	Mujeres	% Mujeres	TOTAL	% TOTAL
0-18 años	2,045	16.3	1,954	16.4	3,999	16.3
19-40 años	7,385	58.7	6,954	58.4	14,339	58.6
41-65 años	3,001	23.9	2,774	23.3	5,775	23.6
más de 65 años	141	1.1	223	1.9	364	1.5
TOTAL	12,572	51.4	11,905	48.6	24,477	100

Gráfico - Cuadro 9

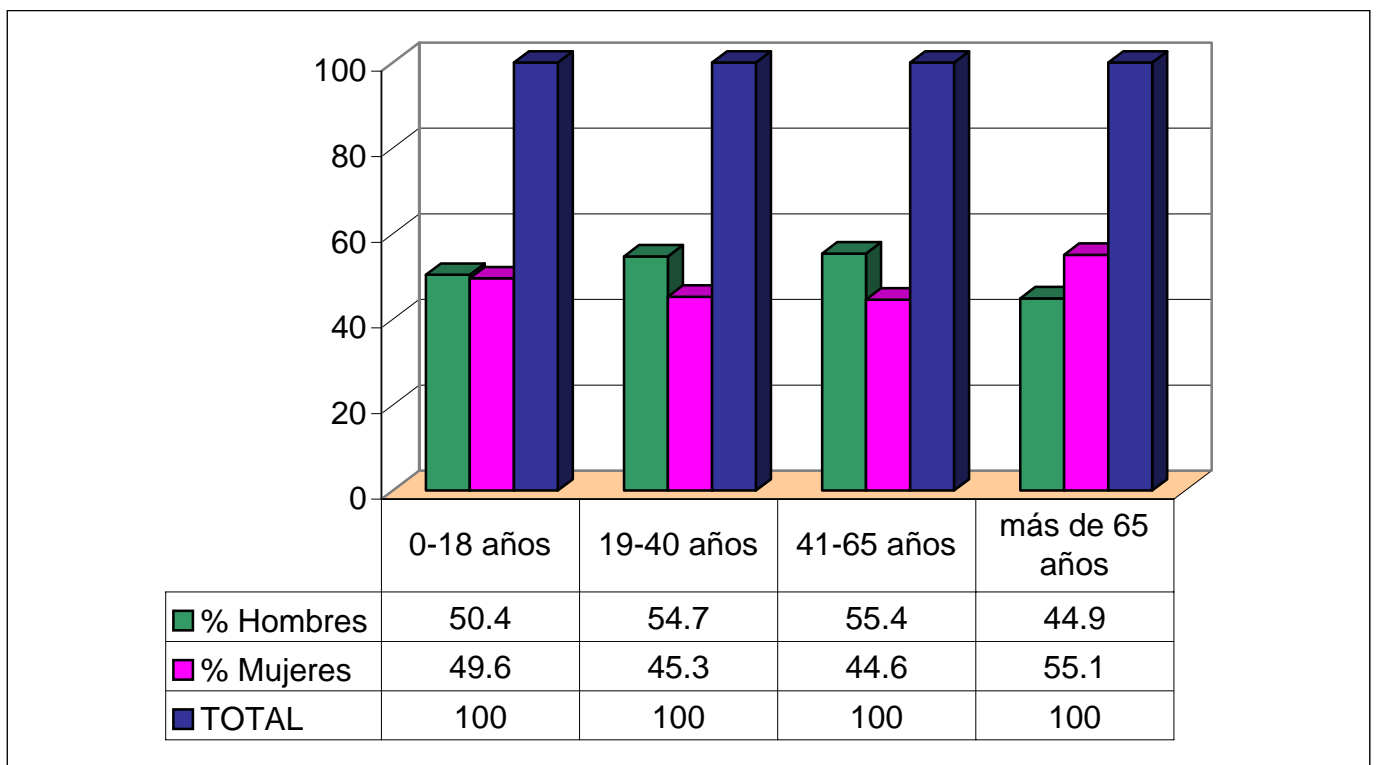


Distribución por edad y sexo de la población de países de C. E. Europea y asimilados, empadronados en Pamplona (julio 2011)

CUADRO 10

GRUPO DE EDAD	Hombres	% Hombres	Mujeres	% Mujeres	TOTAL	TOTAL	% TOTAL
0-18 años	678	50.4	668	49.6	1,346	100	15.8
19-40 años	2,479	54.7	2,049	45.3	4,528	100	53.1
41-65 años	1,375	55.4	1,107	44.6	2,482	100	29.1
más de 65 años	79	44.9	97	55.1	176	100	2.1
TOTAL	4,611	54	3,921	46	8,532	100	100

Gráfico - Cuadro 10

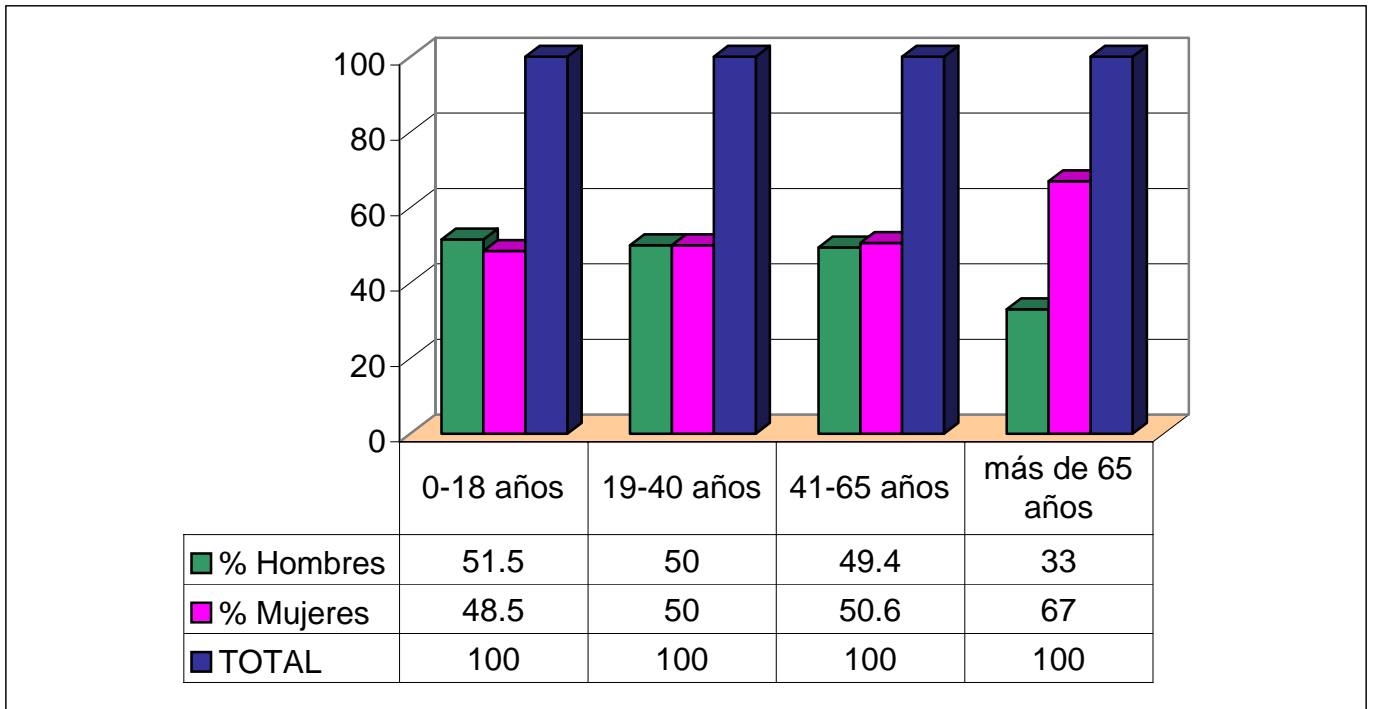


Distribución por edad y sexo de población del resto de países del mundo empadronados en Pamplona (julio 2011)

CUADRO 11

GRUPO DE EDAD	Hombres	% Hombres	Mujeres	% Mujeres	TOTAL	TOTAL	% TOTAL
0-18 años	1,367	51.5	1,286	48.5	2,653	100	16.6
19-40 años	4,906	50	4,905	50	9,811	100	61.5
41-65 años	1,626	49.4	1,667	50.6	3,293	100	20.7
más de 65 años	62	33	126	67	188	100	1.2
TOTAL	7,961	49.9	7,984	50.1	15,945	100	100

Gráfico - Cuadro 11

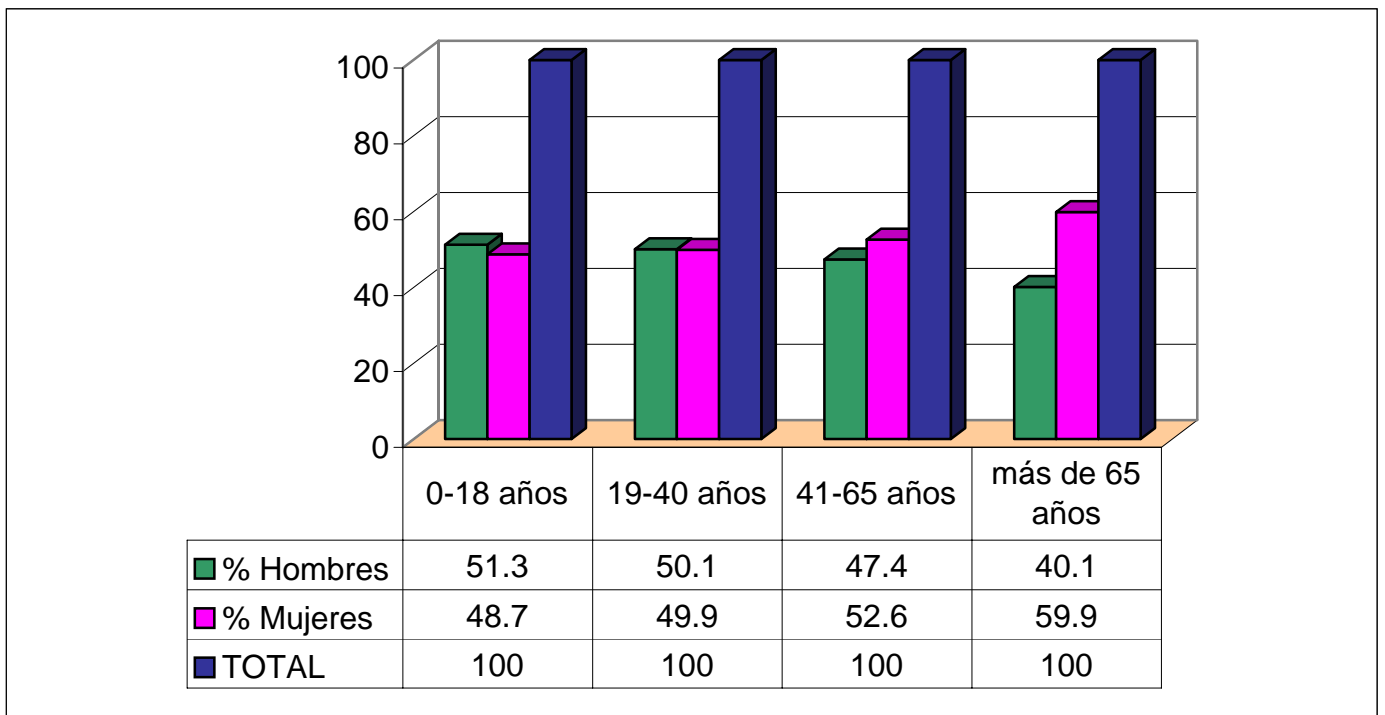


Distribución por edad y sexo de las personas con nacionalidad española residentes en Pamplona (julio 2011)

CUADRO 12

GRUPO DE EDAD	Hombres	% Hombres	Mujeres	% Mujeres	TOTAL	TOTAL	% TOTAL
0-18 años	15,667	51.3	14,878	48.7	30,545	100	17.5
19-40 años	23,057	50.1	22,935	49.9	45,992	100	26.4
41-65 años	29,044	47.4	32,166	52.6	61,210	100	35.1
más de 65 años	14,671	40.1	21,954	59.9	36,625	100	21
TOTAL	82,439	47.3	91,933	52.7	174,372	100	100

Gráfico - Cuadro 12

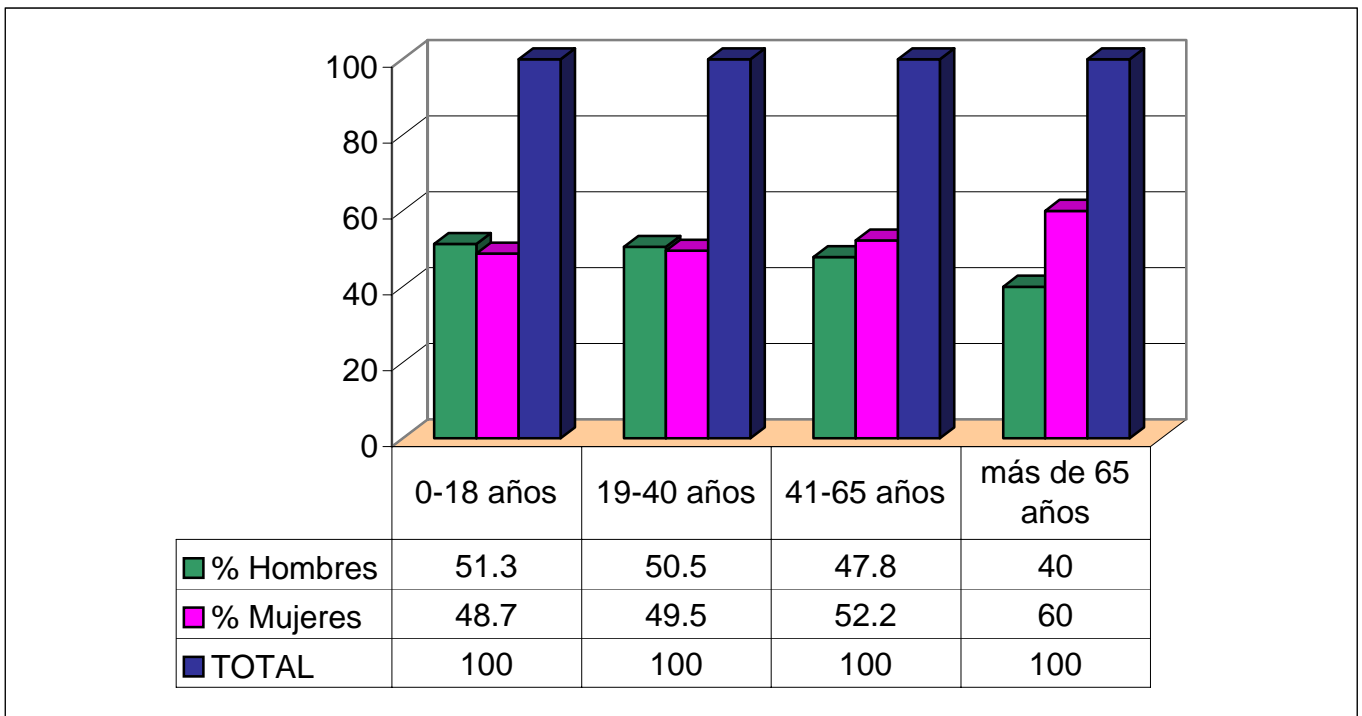


Distribución por edad y sexo de todas las personas empadronadas y residentes en Pamplona (julio 2011)

CUADRO 13

GRUPO DE EDAD	Hombres	% Hombres	Mujeres	% Mujeres	TOTAL	TOTAL	% TOTAL
0-18 años	17,714	51.3	16,832	48.7	34,546	100	17.4
19-40 años	30,446	50.5	29,894	49.5	60,340	100	30.3
41-65 años	32,038	47.8	34,935	52.2	66,973	100	33.7
más de 65 años	14,812	40	22,176	60	36,988	100	18.6
TOTAL	95,010	47.8	103,837	52.2	198,847	100	100

Gráfico - Cuadro 13



Distribución por edad y sexo de los extranjeros**en Pamplona (julio 2011)**

CUADRO 14

GRUPO DE EDAD	Hombres	% Hombres	Mujeres	% Mujeres	TOTAL	% S/Total
0 a 4 años	658	5,2339	595	4,9979	1.253	5,1191
5 a 9 años	465	3,6987	462	3,8807	927	3,7872
10 a 14 años	489	3,8896	473	3,9731	962	3,9302
15 a 19 años	589	4,685	558	4,6871	1.147	4,686
20 a 24 años	1.169	9,2984	1.444	12,1294	2.613	10,6753
25 a 29 años	1.874	14,9061	2.014	16,9173	3.888	15,8843
30 a 34 años	2.136	16,9901	1.819	15,2793	3.955	16,158
35 a 39 años	1.750	13,9198	1.339	11,2474	3.089	12,62
40 a 44 años	1.343	10,6825	1.049	8,8114	2.392	9,7724
45 a 49 años	890	7,0792	762	6,4007	1.652	6,7492
50 a 54 años	564	4,4862	579	4,8635	1.143	4,6697
55 a 59 años	330	2,6249	369	3,0995	699	2,8557
60 a 64 años	155	1,2329	190	1,596	345	1,4095
65 a 69 años	81	0,6443	101	0,8484	182	0,7436
70 a 74 años	38	0,3023	76	0,6384	114	0,4657
75 a 79 años	18	0,1432	41	0,3444	59	0,241
80-84 años	10	0,0795	19	0,1596	29	0,1185
85-89 años	7	0,0557	7	0,0588	14	0,0572
90-94 años	5	0,0398	5	0,042	10	0,0409
95-99 años	1	0,008	3	0,0252	4	0,0163
99 y más	0	0	0	0	0	0
TOTAL	12.572	100	11.905	100	24.477	100
	51,4		48,6		100	

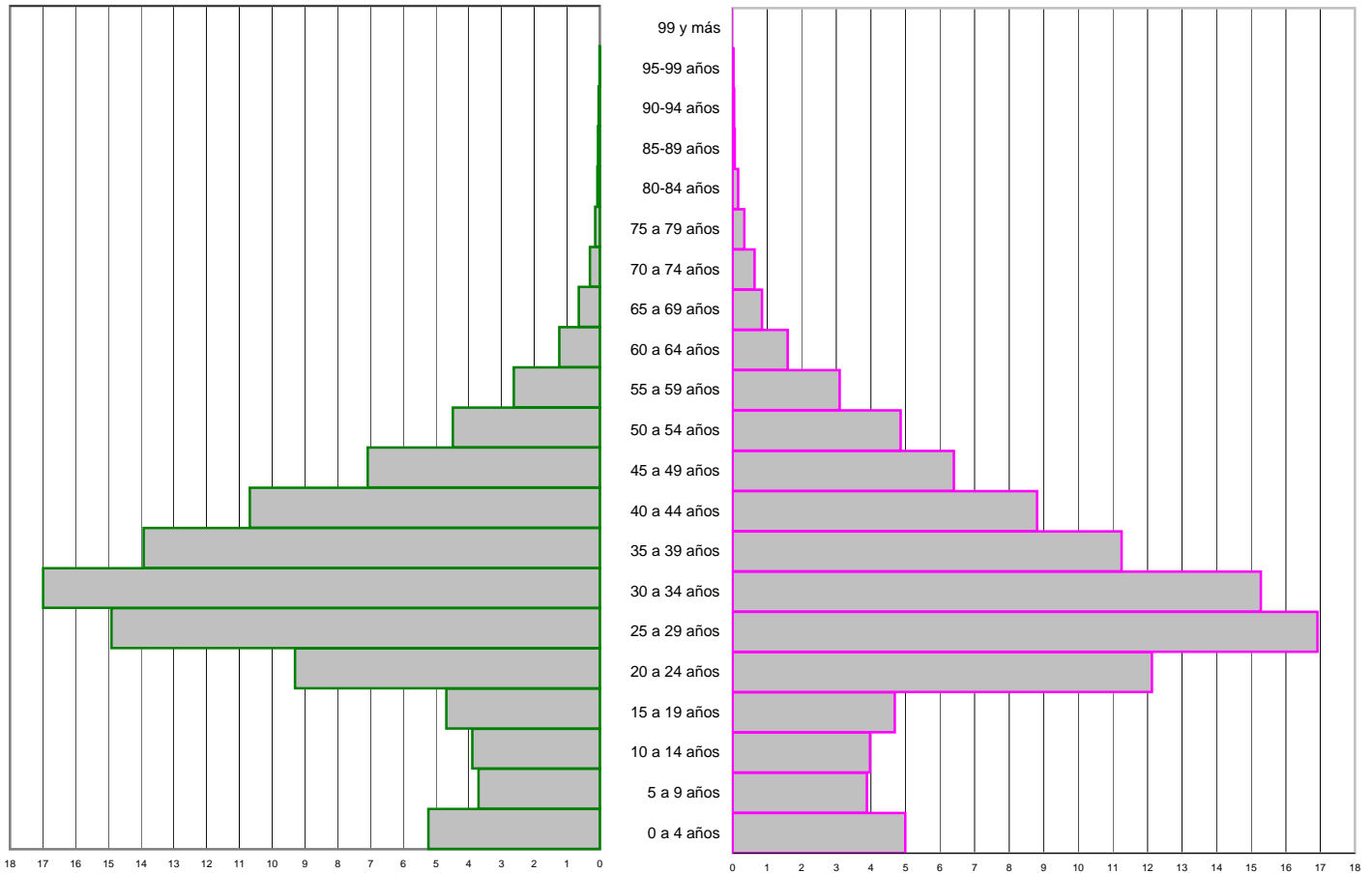
Distribución por edad y sexo de los extranjeros en Pamplona

AÑO 2011 (julio)

Pirámide - Cuadro 14

% Hombres

% Mujeres



Distribución por edad y sexo sólo de los habitantes de Pamplona que tienen la nacionalidad española (julio 2011)

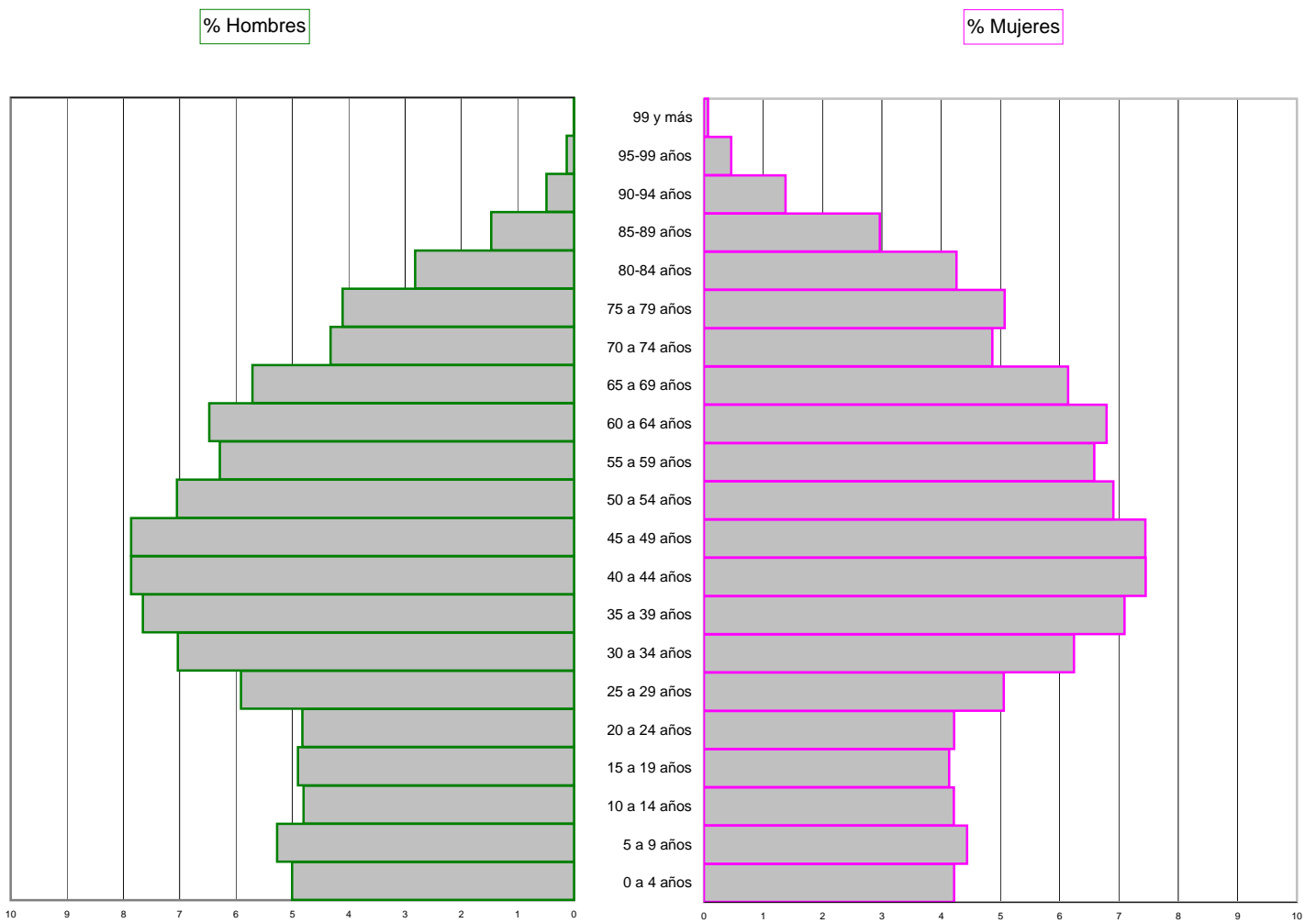
CUADRO 15

GRUPO DE EDAD	Hombres	% Hombres	Mujeres	% Mujeres	TOTAL	% S/Total
0 a 4 años	4.127	5,0062	3.879	4,2194	8.006	4,5914
5 a 9 años	4.344	5,2694	4.079	4,437	8.423	4,8305
10 a 14 años	3.959	4,8024	3.875	4,2151	7.834	4,4927
15 a 19 años	4.041	4,9019	3.800	4,1335	7.841	4,4968
20 a 24 años	3.974	4,8206	3.881	4,2216	7.855	4,5048
25 a 29 años	4.875	5,9135	4.650	5,0581	9.525	5,4625
30 a 34 años	5.800	7,0356	5.739	6,2427	11.539	6,6175
35 a 39 años	6.308	7,6518	6.520	7,0922	12.828	7,3568
40 a 44 años	6.480	7,8605	6.848	7,449	13.328	7,6435
45 a 49 años	6.482	7,8629	6.844	7,4446	13.326	7,6424
50 a 54 años	5.813	7,0514	6.346	6,9029	12.159	6,9731
55 a 59 años	5.184	6,2884	6.051	6,582	11.235	6,4432
60 a 64 años	5.339	6,4764	6.241	6,7887	11.580	6,6411
65 a 69 años	4.705	5,7073	5.647	6,1426	10.352	5,9368
70 a 74 años	3.563	4,322	4.472	4,8645	8.035	4,608
75 a 79 años	3.387	4,1085	4.664	5,0733	8.051	4,6172
80-84 años	2.326	2,8215	3.918	4,2618	6.244	3,5809
85-89 años	1.213	1,4714	2726	2,9652	3.939	2,259
90-94 años	406	0,4925	1268	1,3793	1.674	0,96
95-99 años	106	0,1286	422	0,459	528	0,3028
99 y más	6	0,0073	62	0,0674	68	0,039
TOTAL	82.438	100	91.932	100	174.370	100
	47,3		52,7		100	

Distribución por edad y sexo sólo de los habitantes de Pamplona que tienen nacionalidad española

AÑO 2011 (julio)

Pirámide - Cuadro 15



Distribución por edad y sexo de todos los habitantes de Pamplona (julio 2011)

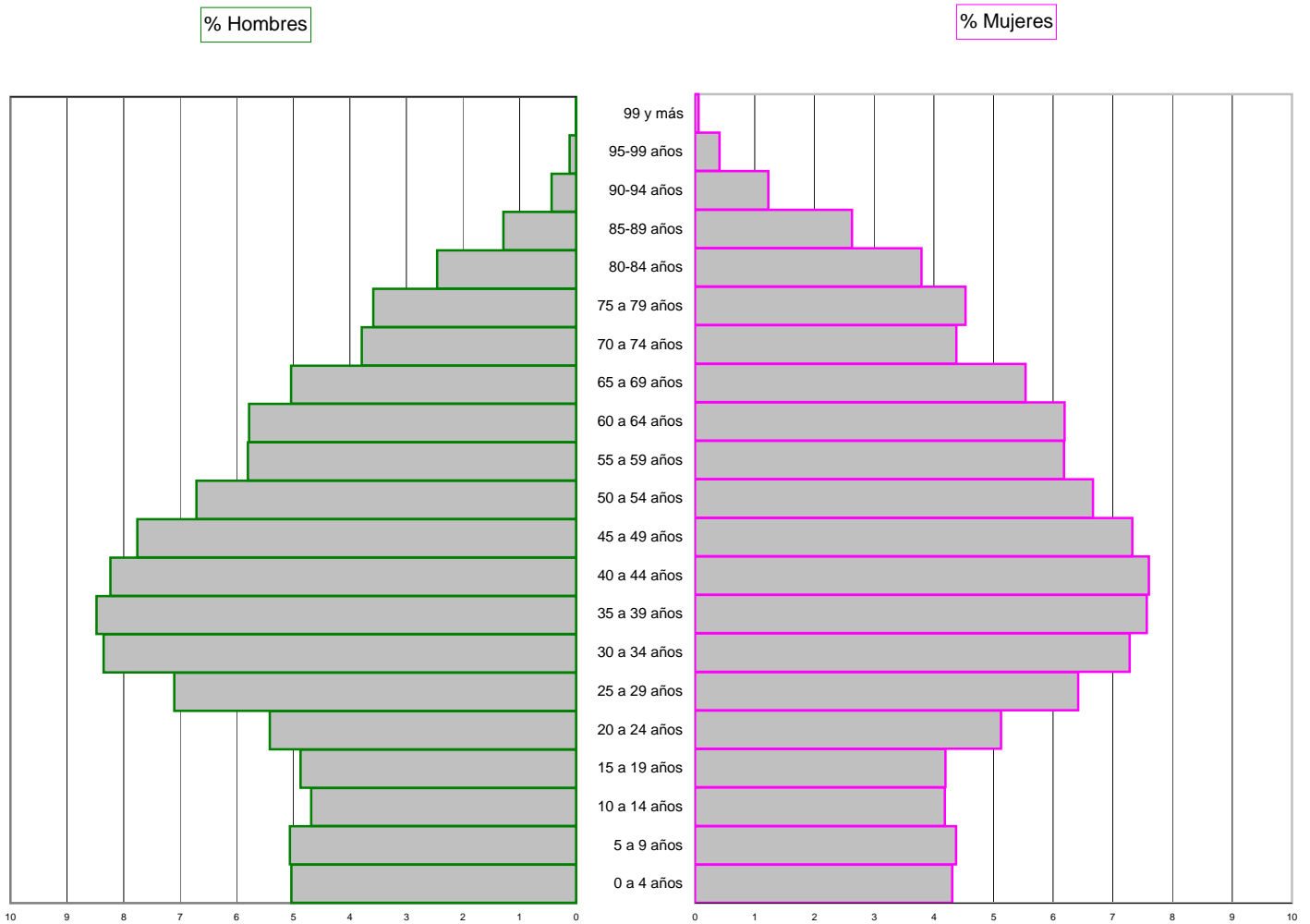
CUADRO 16

GRUPO DE EDAD	Hombres	% Hombres	Mujeres	% Mujeres	TOTAL	% S/Total
0 a 4 años	4.785	5,0363	4.474	4,3087	9.259	4,6563
5 a 9 años	4.809	5,0616	4.541	4,3732	9.350	4,7021
10 a 14 años	4.448	4,6816	4.348	4,1873	8.796	4,4235
15 a 19 años	4.630	4,8732	4.358	4,197	8.988	4,5201
20 a 24 años	5.143	5,4131	5.325	5,1282	10.468	5,2643
25 a 29 años	6.749	7,1035	6.664	6,4178	13.413	6,7454
30 a 34 años	7.936	8,3528	7.558	7,2787	15.494	7,7919
35 a 39 años	8.058	8,4812	7.859	7,5686	15.917	8,0046
40 a 44 años	7.823	8,2339	7.897	7,6052	15.720	7,9056
45 a 49 años	7.372	7,7592	7.606	7,3249	14.978	7,5324
50 a 54 años	6.377	6,7119	6.925	6,6691	13.302	6,6896
55 a 59 años	5.514	5,8036	6.420	6,1828	11.934	6,0016
60 a 64 años	5.494	5,7825	6.431	6,1934	11.925	5,9971
65 a 69 años	4.786	5,0374	5.748	5,5356	10.534	5,2975
70 a 74 años	3.601	3,7901	4.548	4,3799	8.149	4,0981
75 a 79 años	3.405	3,5838	4.705	4,5311	8.110	4,0785
80-84 años	2.336	2,4587	3.937	3,7915	6.273	3,1547
85-89 años	1.220	1,2841	2.733	2,632	3.953	1,988
90-94 años	411	0,4326	1.273	1,226	1.684	0,8469
95-99 años	107	0,1126	425	0,4093	532	0,2675
99 y más	6	0,0063	62	0,0597	68	0,0342
TOTAL	95.010	100	103.837	100	198.847	100
	47,8		52,2		100	

Distribución por edad y sexo de todos los habitantes de Pamplona

AÑO 2011 (julio)

Pirámide - Cuadro 16



Distribución por edad y sexo de la población extranjera, española y total de Pamplona

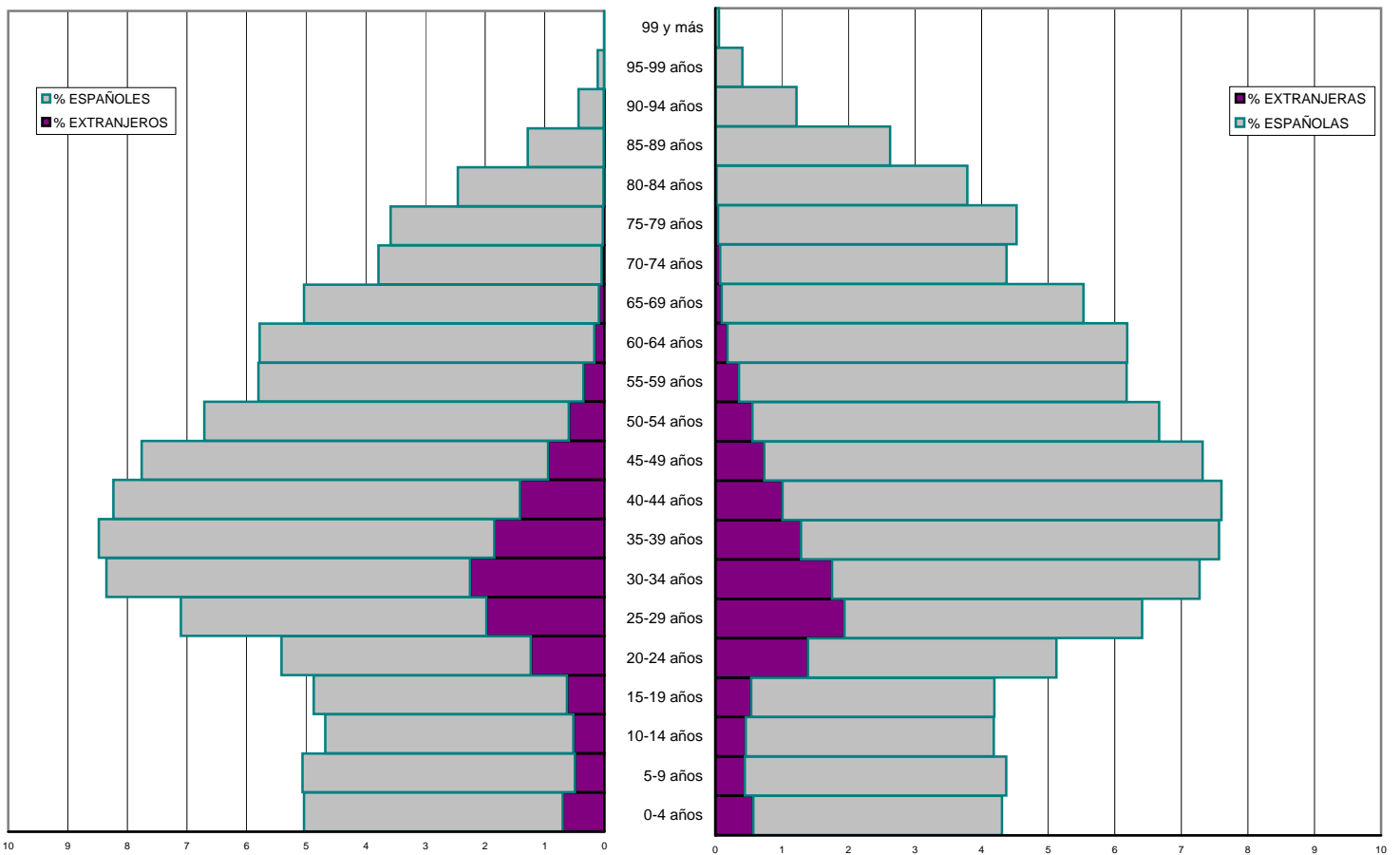
CUADRO 17

Jul-11											TOTALES HOMBRES-MUJERES		
EDAD	TOTAL	% HOMBRES	EXTRANJEROS	% EXTRANJEROS	% ESPAÑOLES	TOTAL	% MUJERES	EXTRANJERAS	% EXTRANJERAS	% ESPAÑOLAS	TODAS PERSONAS	EXTRANJERAS	ESPAÑOLAS
0-4 años	4.785	5,0363	658	0,6926	4,3438	4.474	4,3087	595	0,5730	3,7357	9.259	1.253	8.006
5-9 años	4.809	5,0616	465	0,4894	4,5722	4.541	4,3732	462	0,4449	3,9283	9.350	927	8.423
10-14 años	4.448	4,6816	489	0,5147	4,1669	4.348	4,1873	473	0,4555	3,7318	8.796	962	7.834
15-19 años	4.630	4,8732	589	0,6199	4,2532	4.358	4,1970	558	0,5374	3,6596	8.988	1.147	7.841
20-24 años	5.143	5,4131	1.169	1,2304	4,1827	5.325	5,1282	1.444	1,3906	3,7376	10.468	2.613	7.855
25-29 años	6.749	7,1035	1.874	1,9724	5,1310	6.664	6,4178	2.014	1,9396	4,4782	13.413	3.888	9.525
30-34 años	7.936	8,3528	2.136	2,2482	6,1046	7.558	7,2787	1.819	1,7518	5,5269	15.494	3.955	11.539
35-39 años	8.058	8,4812	1.750	1,8419	6,6393	7.859	7,5686	1.339	1,2895	6,2791	15.917	3.089	12.828
40-44 años	7.823	8,2339	1.343	1,4135	6,8203	7.897	7,6052	1.049	1,0102	6,5950	15.720	2.392	13.328
45-49 años	7.372	7,7592	890	0,9367	6,8224	7.606	7,3249	762	0,7338	6,5911	14.978	1.652	13.326
50-54 años	6.377	6,7119	564	0,5936	6,1183	6.925	6,6691	579	0,5576	6,1115	13.302	1.143	12.159
55-59 años	5.514	5,8036	330	0,3473	5,4563	6.420	6,1828	369	0,3554	5,8274	11.934	699	11.235
60-64 años	5.494	5,7825	155	0,1631	5,6194	6.431	6,1934	190	0,1830	6,0104	11.925	345	11.580
65-69 años	4.786	5,0374	81	0,0853	4,9521	5.748	5,5356	101	0,0973	5,4383	10.534	182	10.352
70-74 años	3.601	3,7901	38	0,0400	3,7501	4.548	4,3799	76	0,0732	4,3068	8.149	114	8.035
75-79 años	3.405	3,5838	18	0,0189	3,5649	4.705	4,5311	41	0,0395	4,4917	8.110	59	8.051
80-84 años	2.336	2,4587	10	0,0105	2,4482	3.937	3,7915	19	0,0183	3,7732	6.273	29	6.244
85-89 años	1.220	1,2841	7	0,0074	1,2767	2.733	2,6320	7	0,0067	2,6253	3.953	14	3.939
90-94 años	411	0,4326	5	0,0053	0,4273	1.273	1,2260	5	0,0048	1,2211	1.684	10	1.674
95-99 años	107	0,1126	1	0,0011	0,1116	425	0,4093	3	0,0029	0,4064	532	4	528
99 y más	6	0,0063	0	0,0000	0,0063	62	0,0597	0	0,0000	0,0597	68	0	68
TOTALES	95.010	100,0000	12.572	13,2323	86,7677	103.837	100,0000	11.905	11,4651	88,5349	198.847	24.477	174.370

Distribución por edad y sexo de población extranjera, española y total de Pamplona

AÑO 2011 (julio)

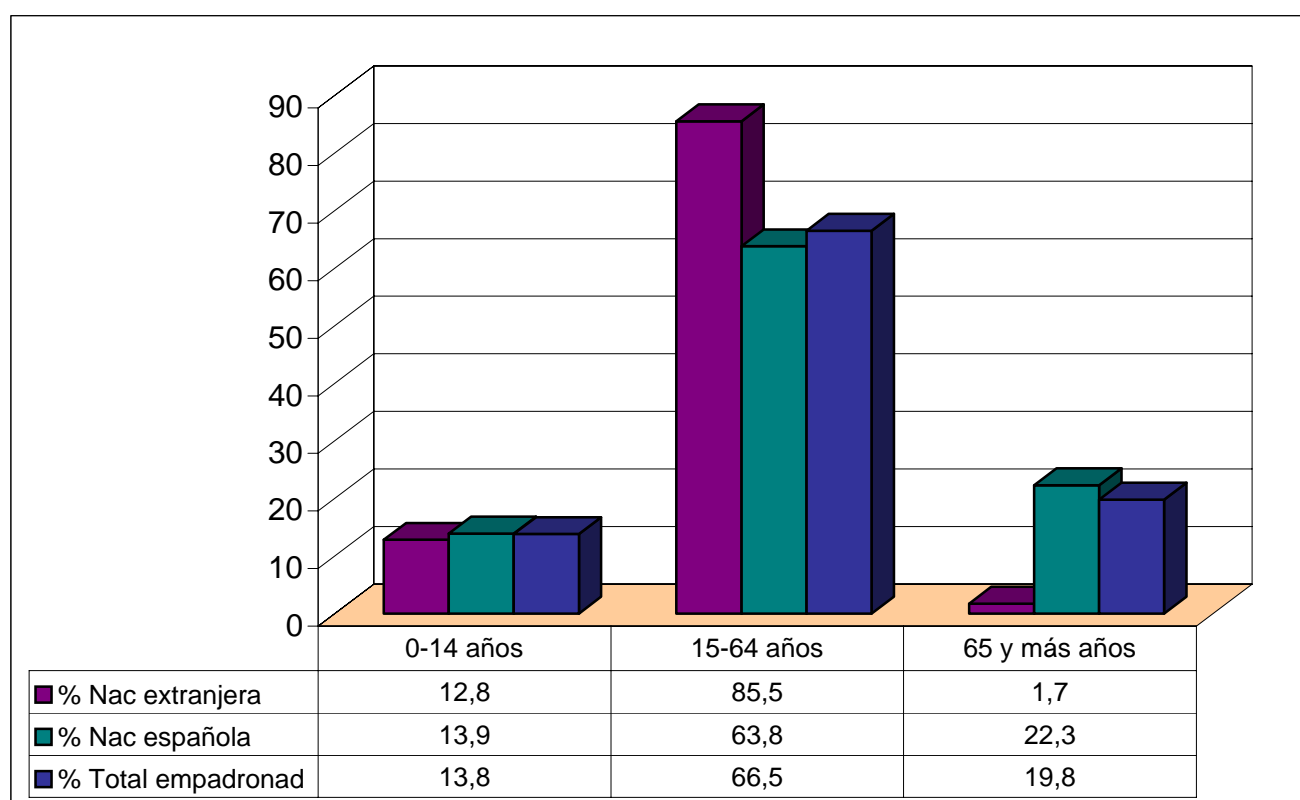
Pirámide - Cuadro 17



Distribución de la población empadronada en Pamplona por grandes grupos de edad y nacionalidad CUADRO 18

GRUPOS DE EDAD	Jul-11					
	Nacionalidad extranjera	% Nac extranjera	Nacionalidad española	% Nac española	Total empadronados	% Total empadronad
0-14 años	3.142	12,8	24.263	13,9	27.405	13,8
15-64 años	20.923	85,5	111.216	63,8	132.139	66,5
65 y más años	412	1,7	38.891	22,3	39.303	19,8
TOTAL	24.477	100	174.370	100	198.847	100

Gráfico - Cuadro 18



Distribución por sexos entre los extranjeros procedentes de los países con mayor presencia en Pamplona

CUADRO 19

PAÍSES ANALIZADOS	(jul-2011)		
	HOMBRES	MUJERES	TOTAL
Bulgaria	1.611	1.415	3.026
Rumania	1.231	1.168	2.399
Ecuador	1.158	926	2.084
Bolivia	766	1.230	1.996
Colombia	616	773	1.389
Portugal	814	459	1.273
Perú	611	653	1.264
Marruecos	669	383	1.052
Ucrania	296	449	745
China	339	343	682
Argelia	454	200	654
Brasil	193	436	629
Rep. Dominicana	262	295	557
Nigeria	315	207	522
Moldava	206	270	476
Italia	234	189	423
Francia	161	179	340
Ghana	260	76	336
Polonia	170	154	324
Argentina	150	156	306
Senegal	209	43	252
México	120	123	243
Rusia	57	172	229
Reino Unido	115	110	225
Alemania	102	94	196
Cuba	78	116	194
Pakistán	154	37	191
Chile	87	103	190
USA	77	107	184
Venezuela	72	88	160
Total países citados: 30			

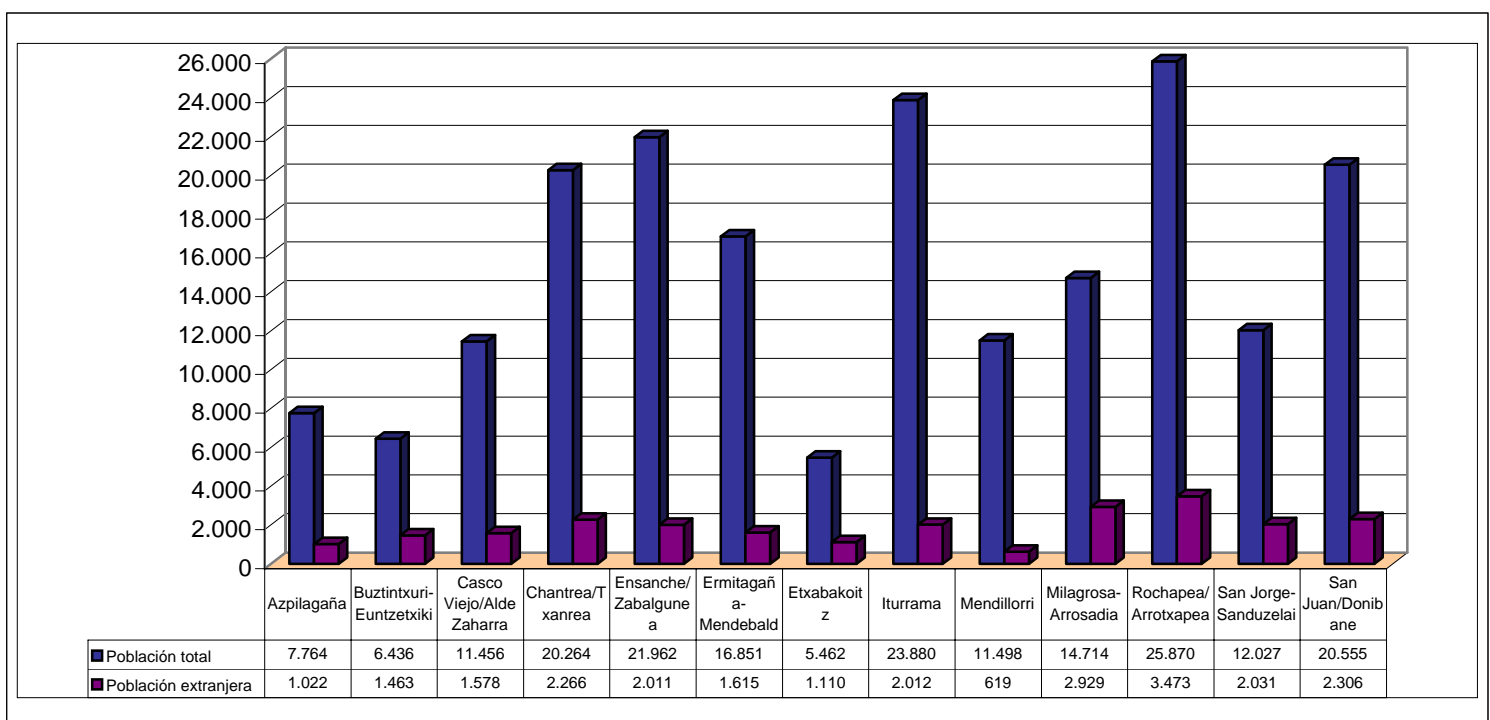
II-3 DISTRIBUCIÓN ESPACIAL DE LA INMIGRACIÓN: BARRIOS Y NACIONALIDADES

(CUADROS 20 - 21)

Distribución de la población de extranjeros, por BARRIOS, en Pamplona CUADRO 20

BARRIOS	Jul-11		
	Población total	Población extranjera	% de extranjeros / población total barrio
Azpilagaña	7.764	1.022	13,2
Buztintxuri-Euntzetxiki	6.436	1.463	22,7
Casco Viejo/Alde Zaharra	11.456	1.578	13,8
Chantrea/Txanrea	20.264	2.266	11,2
Ensanche/Zabalgunea	21.962	2.011	9,2
Ermitagaña-Mendebaldea	16.851	1.615	9,6
Etxabakoitz	5.462	1.110	20,3
Iturrama	23.880	2.012	8,4
Mendillorri	11.498	619	5,4
Milagrosa-Arrosadia	14.714	2.929	19,9
Rochapea/Arrotxapea	25.870	3.473	13,4
San Jorge-Sanduzelai	12.027	2.031	16,9
San Juan/Donibane	20.555	2.306	11,2
TOTAL	198.739	24.435	12,3

Gráfico - Cuadro 20



Distribución de los extranjeros, por NACIONALIDADES Y BARRIOS, en Pamplona**Países más representados** (julio 2011)

CUADRO 21 (continúa página siguiente)

BARRIOS PAMPLONA	Portugal		Bulgaria		Rumania		Ucrania		Moldava		Marruecos		Argelia		Nigeria	
		%		%		%		%		%		%		%		%
Azpilagaña	39	3.1	151	5.0	47	2.0	48	6.4	18	3.8	25	2.4	3	0.5	16	3.1
Buztintxuri-Euntzetxiki	176	13.8	162	5.4	159	6.6	55	7.4	48	10.1	64	6.1	47	7.2	49	9.4
Casco Viejo/Alde Zaharra	43	3.4	85	2.8	71	3.0	6	0.8	4	0.8	113	10.8	61	9.4	19	3.6
Chantrea/Txantrea	120	9.4	436	14.4	259	10.8	58	7.8	28	5.9	63	6.0	60	9.2	91	17.4
Ensanche/Zabalgunea	62	4.9	67	2.2	159	6.6	61	8.2	42	8.8	79	7.6	20	3.1	15	2.9
Ermitagaña-Mendebaldea	62	4.9	207	6.8	257	10.7	50	6.7	31	6.5	32	3.1	8	1.2	8	1.5
Etxabakoitz	94	7.4	87	2.9	213	8.9	38	5.1	23	4.8	88	8.4	63	9.7	58	11.1
Iturrama	69	5.4	186	6.1	83	3.5	54	7.2	80	16.8	8	0.8	4	0.6	7	1.3
Mendillorri	36	2.8	71	2.3	52	2.2	15	2.0	11	2.3	46	4.4	16	2.5	8	1.5
Milagrosa-Arrosadia	67	5.3	378	12.5	253	10.6	91	12.2	47	9.9	151	14.5	105	16.1	69	13.2
Rochapea/Arrotxapea	322	25.3	578	19.1	356	14.8	83	11.1	54	11.4	211	20.2	132	20.3	115	22.0
San Jorge-Sanduzelai	121	9.5	291	9.6	256	10.7	54	7.2	38	8.0	89	8.5	113	17.4	58	11.1
San Juan/Donibane	62	4.9	327	10.8	233	9.7	132	17.7	51	10.7	74	7.1	19	2.9	9	1.7
TOTAL	1,273	100	3,026	100	2,398	100	745	100	475	100	1,043	100	651	100	522	100

Distribución de los extranjeros, por NACIONALIDADES Y BARRIOS, en Pamplona**Países más representados** (julio 2011)

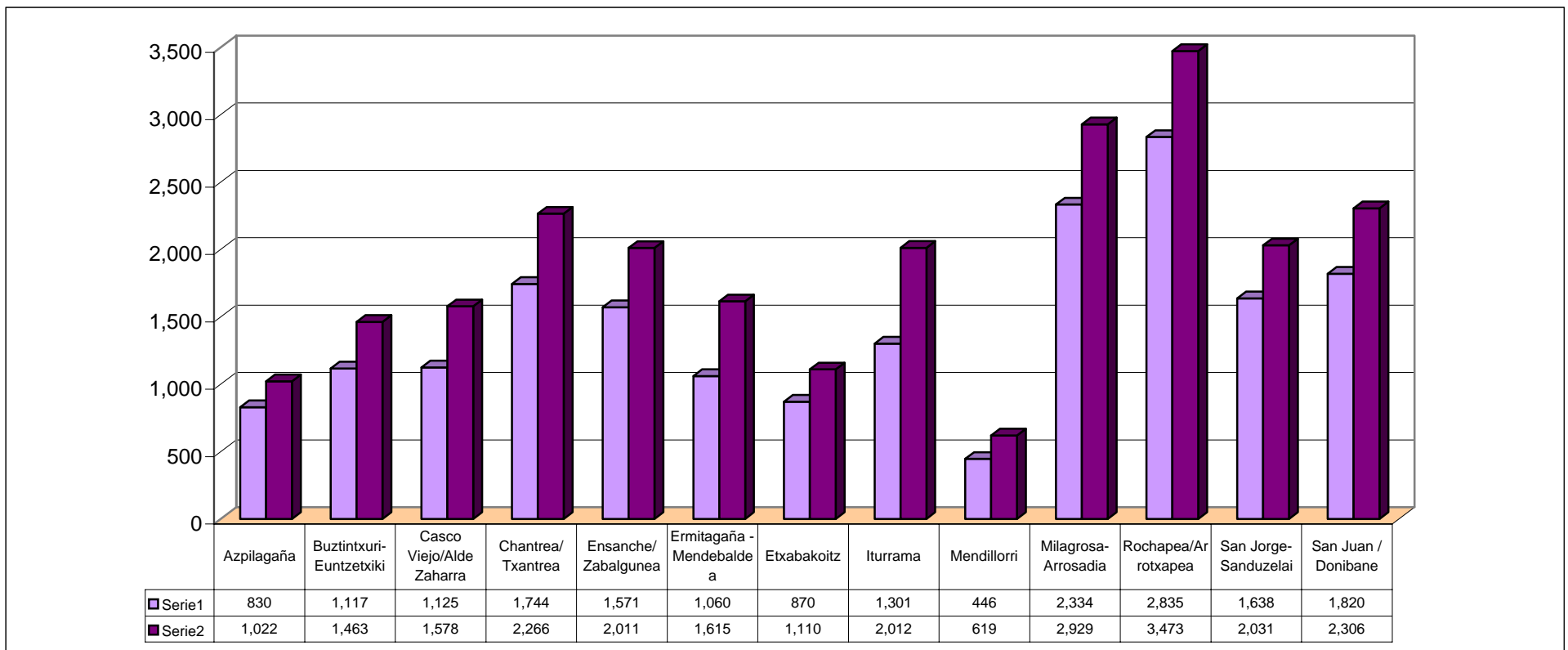
CUADRO 21 (final)

BARRIOS PAMPLONA	Ecuador		Bolivia		Colombia		Perú		Brasil		R Dominicana		China		Total	Total	
		%		%		%		%		%		%		%	15	extranj	%
Azpilagaña	131	6.3	147	7.4	65	4.7	48	3.8	40	6.4	11	2.0	41	6.1	830	1,022	4.4
Buztintxuri-Euntzetxiki	114	5.5	23	1.2	78	5.7	65	5.2	46	7.3	26	4.7	5	0.7	1,117	1,463	6.0
Casco Viejo/Alde Zaharra	145	7.0	356	17.9	42	3.1	88	7.0	42	6.7	9	1.6	41	6.1	1,125	1,578	6.0
Chantrea/ Txantrea	190	9.2	62	3.1	140	10.2	134	10.6	48	7.7	44	8.0	11	1.6	1,744	2,266	9.3
Ensanche/ Zabalgunea	176	8.5	539	27.0	103	7.5	145	11.5	55	8.8	19	3.4	29	4.3	1,571	2,011	8.4
Ermitagaña - Mendebaldea	64	3.1	30	1.5	113	8.2	46	3.6	64	10.2	33	6.0	55	8.1	1,060	1,615	5.7
Etxabakoitz	63	3.0	15	0.8	71	5.2	12	1.0	16	2.6	15	2.7	14	2.1	870	1,110	4.7
Iturrama	148	7.1	193	9.7	109	8.0	117	9.3	52	8.3	24	4.3	167	24.7	1,301	2,012	7.0
Mendillorri	31	1.5	11	0.6	50	3.6	50	4.0	31	4.9	12	2.2	6	0.9	446	619	2.4
Milagrosa-Arrosadia	340	16.4	342	17.2	143	10.4	167	13.2	45	7.2	52	9.4	84	12.4	2,334	2,929	12.5
Rochapea/Arrotxapea	304	14.7	64	3.2	125	9.1	180	14.3	85	13.6	126	22.8	100	14.8	2,835	3,473	15.2
San Jorge-Sanduzelai	185	8.9	33	1.7	149	10.9	99	7.8	33	5.3	96	17.4	23	3.4	1,638	2,031	8.8
San Juan / Donibane	184	8.9	179	9.0	182	13.3	111	8.8	70	11.2	86	15.6	101	14.9	1,820	2,306	9.7
TOTAL	2,075	100	1,994	100	1,370	100	1,262	100	627	100	553	100	677	100	18,691	24,435	100

Distribución de los extranjeros, por NACIONALIDADES y BARRIOS, en Pamplona

Países más representados

Gráfico - Cuadro 21 (jul 2011)



II-4 NIVEL DE ESTUDIOS
(CUADRO 22)

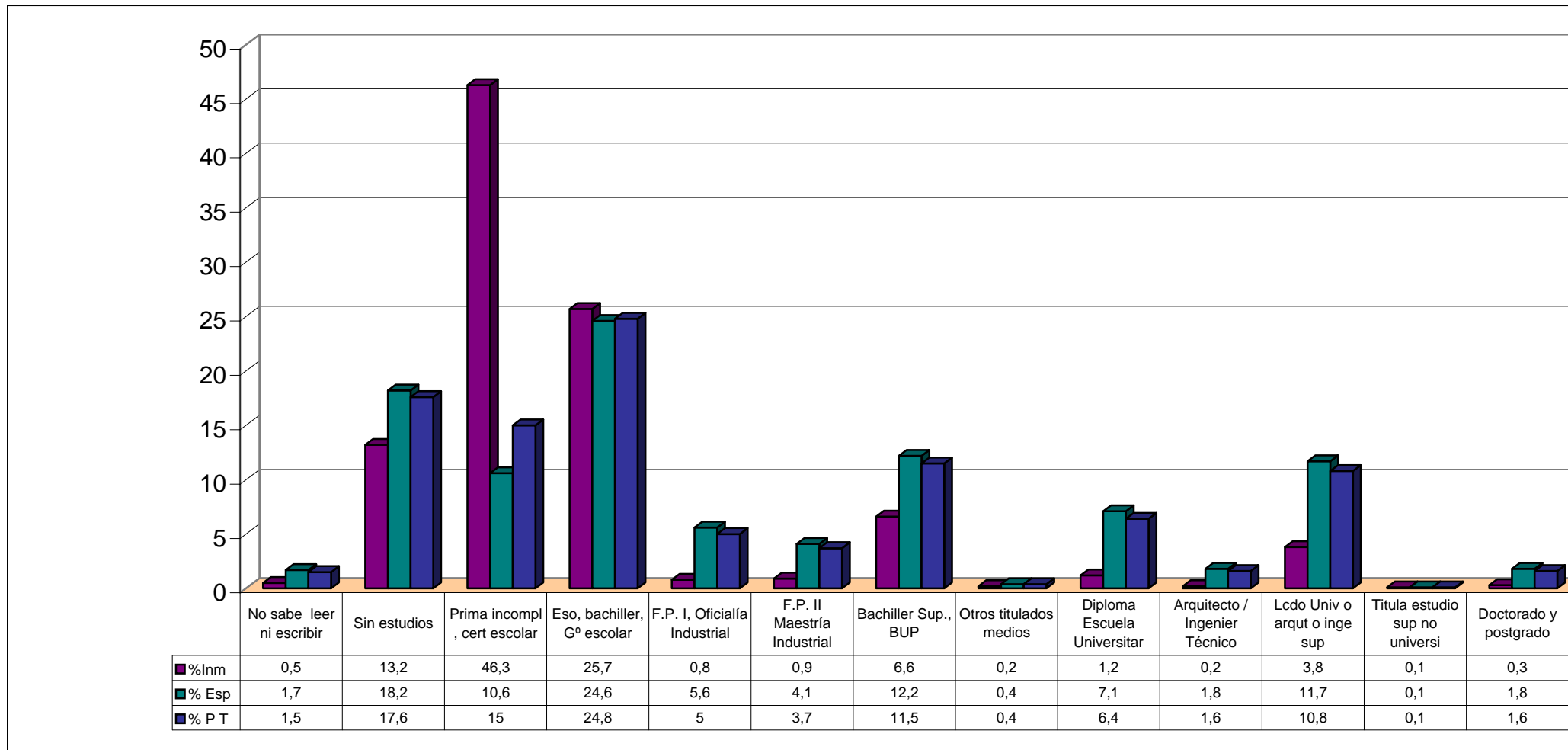
Nivel de estudios de los inmigrantes en Pamplona distribuidos
por grandes áreas geográficas (julio 2011)

CUADRO 22

	EUROPA				ASIA		ÁFRICA				AMÉRICA				OCEANÍA		Total inmigrantes	
	Comunitaria asimilados		No comunitaria				Magreb		Resto África		Latina		Norte				Total I	%Inm
NIVEL DE ESTUDIOS	EC	%	EnC	%	Asia	%	Magreb	%	RA	%	AL	%	AN	%	O	%	Total I	%Inm
No sabe leer ni escribir	54	0,6	5	0,3	9	0,8	16	0,9	9	0,5	36	0,4	1	0,5	0	0	130	0,5
Sin estudios	1.156	13,5	181	12,2	183	16	357	20,7	354	20	985	10,3	10	4,9	1	4,2	3.227	13,2
Prima incompl , cert escolar	3.983	46,7	651	43,8	470	41,1	810	47	826	46,8	4.514	47,2	64	31,4	7	29,2	11.325	46,3
Eso, bachiller, Gº escolar	2.109	24,7	436	29,3	300	26,2	414	24	466	26,4	2.538	26,5	22	10,8	5	20,8	6.290	25,7
F.P. I, Oficialía Industrial	68	0,8	21	1,4	1	0,1	9	0,5	10	0,6	87	0,9	3	1,5	2	8,3	201	0,8
F.P. II Maestría Industrial	94	1,1	20	1,3	5	0,4	8	0,5	7	0,4	93	1	1	0,5	1	4,2	229	0,9
Bachiller Sup., BUP	515	6	64	4,3	100	8,7	61	3,5	53	3	783	8,2	39	19,1	4	16,7	1.619	6,6
Otros titulados medios	16	0,2	5	0,3	0	0	1	0,1	2	0,1	17	0,2	0	0	0	0	41	0,2
Diploma Escuela Universitar	122	1,4	35	2,4	15	1,3	7	0,4	15	0,8	94	1	14	6,9	1	4,2	303	1,2
Arquitecto / Ingenier Técnico	24	0,3	1	0,1	0	0	4	0,2	0	0	13	0,1	2	1	0	0	44	0,2
Lcdo Univ o arqu o inge sup	350	4,1	62	4,2	57	5	29	1,7	22	1,2	368	3,8	40	19,6	3	12,5	931	3,8
Titula estudio sup no universi	9	0,1	3	0,2	0	0	1	0,1	0	0	5	0,1	0	0	0	0	18	0,1
Doctorado y postgrado	26	0,3	3	0,2	2	0,2	3	0,2	2	0,1	35	0,4	7	3,4	0	0	78	0,3
Sin clasificar/Desconocido	6	0,1	0	0	2	0,2	2	0,1	0	0	0	0	1	0,5	0	0	11	0
TOTALES	8.532	100	1.487	100	1.144	100	1.722	100	1.766	100	9.568	100	204	100	24	100	24.447	100

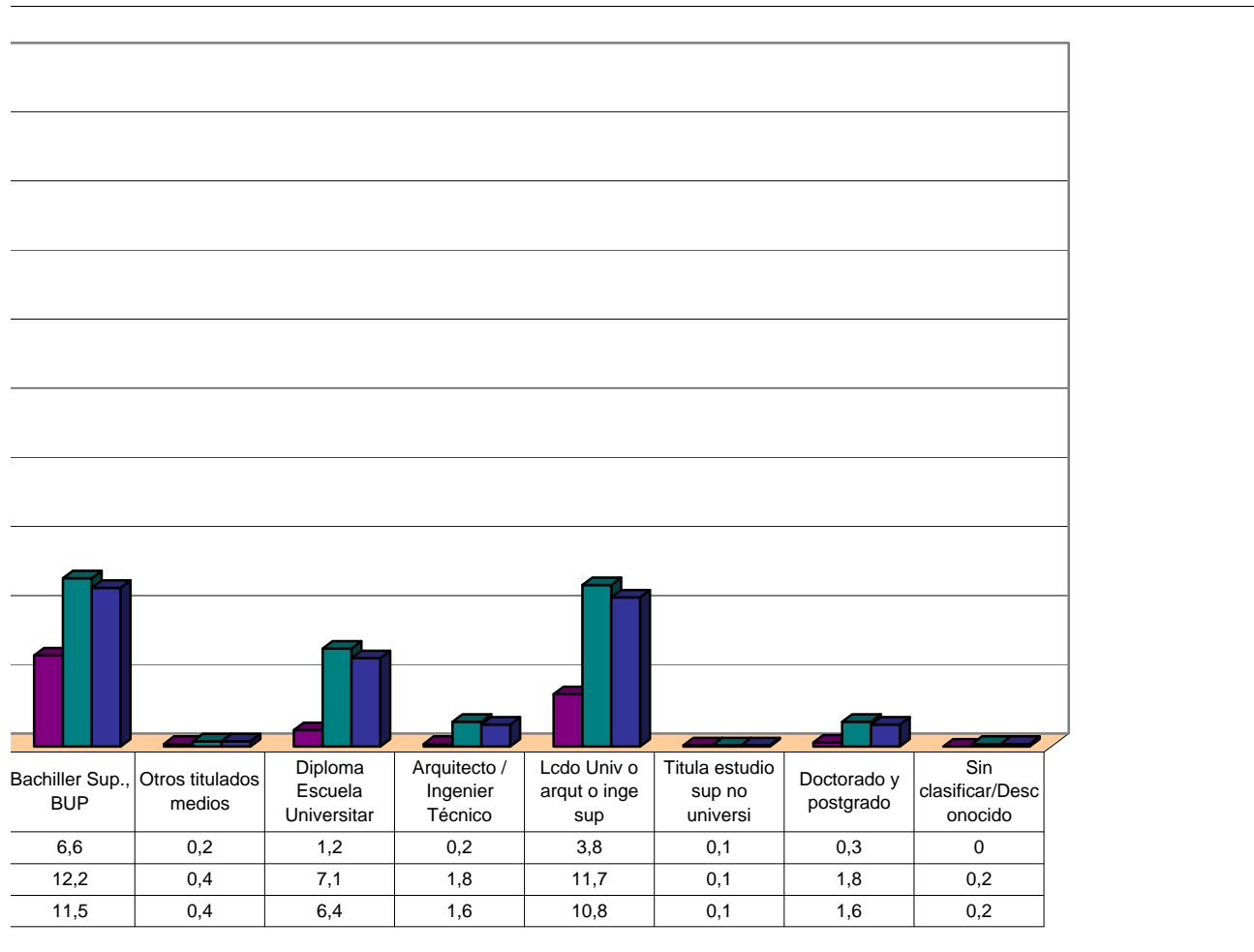
Gráfico - Cuadro 22

Jul-11



II-5 PROCESOS DE NACIONALIZACIÓN

(CUADROS 23 - 23.2)



Nacionalizaciones de inmigrantes en Pamplona (orden alfabético) (julio 2011)

CUADRO 23.1 (continúa páginas siguientes)

PAÍSES	1992	1993	1994	1995	1996	1997	1998	1999	2000	2001	2002	2003	2004	2005	2006
Albania								1						1	
Alemania			1		1		1	6	1		1	1			2
Andorra												1			
Angola															
Antigua y Barbuda		1													
Argelia													1	3	2
Argentina	1	4	4	6	9		4	10	7	9	12	15	7	33	10
Austria															
Australia	1							4						3	
Bélgica	1							3			1	1	1		1
Benin															
Bielorrusia														2	5
Bolivia												1	4	7	9
Brasil				1				4	2	1	5	2	2	13	7
Bulgaria														1	
Burkina Faso								1		1			1	4	6
Cabo Verde										1	1		2		
Camerún															
Canadá					1			1						1	1
Chile			1	2			4	17	4		1	7	3	26	11
China				1	8	1	1				3	1	1	4	6
Chipre								1							
Colombia		1		3	4		1	6	3	9	9	20	32	99	132
Congo											1		1	2	3
Costa Rica							1					1		1	
Cuba				3				3		2	9	7	5	7	17
Dinamarca								1							
Dominica										1				1	
Ecuador								1		5	31	70	56	273	501
EE UU				1	3		2	3	3			1	3	8	4
Egipto											1				
El Salvador								1				2			
Estados Unidos América															
Estonia															1
Etiopía															
Filipinas		3		1				2	1						2
Finlandia									1					1	
Francia			1		5		2	34	3	11	14	2	2	5	1
Ghana											1	1		1	1
Grecia										1	1				
Guatemala								1		1				1	
Guinea															1
Guinea Bissau															
Guinea Ecuatorial								1					1	1	2
Haití										1					
Honduras													1	1	
Hungría		1													
India														4	1
Indonesia															
Irak											1				
Irán								2							
Irlanda								1		2					
Italia					2			2	1		1			1	2
Jordania			1				1					1			
Kazajstan															
Kirguistán															
Laos					1			1							
Líbano															

PAÍSES	1992	1993	1994	1995	1996	1997	1998	1999	2000	2001	2002	2003	2004	2005	2006
Liberia														2	
Lituania															
Madagascar															2
Malí															
Malta							1								
Marruecos			1	5	1			13		3	3	6	5	25	16
Mauritania															
México					1		1	4			1	2	4	9	2
Moldava															1
Nepal															
Nicaragua			1						1						
Nigeria													1	2	
Países Asia Sin Relación														2	
Países Bajos								2		1					1
Pakistán															3
Panamá								3			1			4	1
Paraguay														1	
Perú			2			1	1	6	10	7	19	14	19	47	45
Polonia					1			1	2				1	1	
Portugal		5	3	4	7	1	4	21	8	8	14	8	12	35	21
Reino Unido		2	1		1			4	1	1	2	1		1	
Repúb. Demo. Alemana									1						
Repúb. Demo. Congo															1
Repúb. Demo. Yemen								1							
Repúb. Dominicana				1	1	2	6	18	21	13	31	32	21	47	51
Ruanda														1	
Rumania									1		1		1	2	1
Rusia								1						6	13
Senegal		1			2		1	1	1	1	5	1	3	4	6
Serbia															
Serbia-Montenegro															
Sierra Leona															
Siria				1				1				1		1	
Sudáfrica															
Suiza								6					1	2	
Tanzania															
Togo														1	
Túnez					1										
Turquía															
Ucrania															1
URSS									1			1			
Uruguay					2		1	8		1	1	4	3	1	1
Venezuela			2		3		1	10	5	3	1	5	6	15	9
Vietnam			6	1	3	1				4	1				
Zimabwe												1			
1					20										
200								1							
No Consta															
Sin especificar					5			6		1		2	2		
TOTAL	3	18	24	30	82	6	33	214	78	88	173	212	202	713	903

Nacionalizaciones de inmigrantes en Pamplona (orden alfabético) (julio 2011)

CUADRO 23.1 (final)

PAÍSES	2007	2008	2009	2010	2011	Total
Albania						2
Alemania	3			1		18
Andorra						1
Angola					1	1
Antigua y Barbuda						1
Argelia	4	7	10	6	14	47
Argentina	29	10	18	21	22	231
Austria	1					1
Australia						8
Bélgica						8
Benin					1	1
Bielorrusia						7
Bolivia	21	32	101	129	70	374
Brasil	12	14	16	13	28	120
Bulgaria			1			2
Burkina Faso	1			1	1	16
Cabo Verde					1	5
Camerún			2			2
Canadá						4
Chile	16	14	17	8	16	147
China	3	3	7	3	5	47
Chipre						1
Colombia	255	175	224	193	176	1.342
Congo		1	1	4	7	20
Costa Rica				1	1	5
Cuba	14	20	8	5	25	125
Dinamarca						1
Dominica					1	3
Ecuador	804	573	794	538	429	4.075
EE UU	2	4	3	2		39
Egipto	3	2	4	3	6	19
El Salvador	1		1	1	1	7
Estados Unidos América					2	2
Estonia						1
Etiopía				1	3	4
Filipinas					2	11
Finlandia						2
Francia	3	2		1	2	88
Ghana	1	4	3	2	7	21
Grecia						2
Guatemala			4		1	8
Guinea		1	3	4	14	23
Guinea Bissau	1	1	1			3
Guinea Ecuatorial	8	3	1	1	7	25
Haití						1
Honduras		2	4	4	3	15
Hungría						1
India						5
Indonesia			1			1
Irak						1
Irán		1				3
Irlanda		1				4
Italia	1		1	5	2	18
Jordania						3
Kazajstan				1		1
Kirguistán		1				1
Laos						2
Líbano		1				1

PAÍSES	2007	2008	2009	2010	2011	Total
Liberia	3	2	1			8
Lituania		1				1
Madagascar						2
Malí					1	1
Malta						1
Marruecos	19	23	15	16	25	176
Mauritania				1		1
México	7	3	5	8	11	58
Moldava	1	2	1		1	6
Nepal				1		1
Nicaragua	1					3
Nigeria		2	4	1	8	18
Países Asia Sin Relación						2
Países Bajos						4
Pakistán	1		1		1	6
Panamá	1				3	13
Paraguay			7	2	2	12
Perú	90	129	141	110	130	771
Polonia		5	1	3	2	17
Portugal	19	17	11	13	16	227
Reino Unido	2		1			17
Repúb. Demo. Alemana						1
Repúb. Demo. Congo			1	1	1	4
Repúb. Demo. Yemen						1
Repúb. Dominicana	72	48	50	49	74	537
Ruanda						1
Rumania			1		1	8
Rusia	6	6	3	2	7	44
Senegal	5	8	8	8	7	62
Serbia				1		1
Serbia-Montenegro					1	1
Sierra Leona				2		2
Siria	1					5
Sudáfrica					1	1
Suiza		1				10
Tanzania		1				1
Togo						1
Túnez						1
Turquía	1				1	2
Ucrania	1	2	5	2	2	13
URSS						2
Uruguay	1	4	5	3	3	38
Venezuela	6	5	6	5	6	88
Vietnam			3			19
Zimabwe						1
1						20
200						1
No Consta				4	4	8
Sin especificar						16
TOTAL	1.420	1.131	1.495	1.180	1.156	9.161

Nacionalizaciones de inmigrantes en Pamplona (orden numérico)

CUADRO 23.2

PAÍSES	Jul-11
Ecuador	4.075
Colombia	1.342
Perú	771
Repúb. Dominicana	537
Bolivia	374
Argentina	231
Portugal	227
Marruecos	176
Chile	147
Cuba	125
Brasil	120
Francia	88
Venezuela	88
Senegal	62
México	58
Argelia	47
China	47
Rusia	44
EE UU	39
Uruguay	38
Guinea Ecuatorial	25
Guinea	23
Ghana	21
1	20
Congo	20
Egipto	19
Vietnam	19
Alemania	18
Italia	18
Nigeria	18
Polonia	17
Reino Unido	17
Burkina Faso	16
Sin especificar	16
Honduras	15
Panamá	13
Ucrania	13
Paraguay	12
Filipinas	11
Suiza	10
Australia	8
Bélgica	8
Guatemala	8
Liberia	8
No Consta	8
Rumania	8
Bielorrusia	7
El Salvador	7
Moldava	6
Pakistán	6
Cabo Verde	5
Costa Rica	5
India	5
Siria	5
Canadá	4
Etiopía	4

Irlanda	4
Países Bajos	4
Repúb. Demo. Congo	4
Dominica	3
Guinea Bissau	3
Irán	3
Jordania	3
Nicaragua	3
Albania	2
Bulgaria	2
Camerún	2
Estados Unidos América	2
Finlandia	2
Grecia	2
Laos	2
Madagascar	2
Países Asia Sin Relación	2
Sierra Leona	2
Turquía	2
URSS	2
200	1
Andorra	1
Angola	1
Antigua y Barbuda	1
Austria	1
Benin	1
Chipre	1
Dinamarca	1
Estonia	1
Haití	1
Hungría	1
Indonesia	1
Irak	1
Kazajstan	1
Kirguistán	1
Líbano	1
Lituania	1
Malí	1
Malta	1
Mauritania	1
Nepal	1
Repúb. Demo. Alemana	1
Repúb. Demo. Yemen	1
Ruanda	1
Serbia	1
Serbia-Montenegro	1
Sudáfrica	1
Tanzania	1
Togo	1
Túnez	1
Zimabwe	1
TOTAL	9.161

III.- CONCLUSIONES - COMENTARIOS

III-1 PRESENCIA POR PAÍSES Y ÁREAS GEOGRÁFICAS

Llama la atención la cifra -cada vez más alta- de personas empadronadas en Pamplona que **han nacido** en el extranjero. A finales de diciembre de 2010 eran 33.218 personas, el 16,7%, aunque no todas ellas tienen el estatus de población inmigrante. Esta cifra ha experimentado un crecimiento de un 0,5% en el transcurso del último año, incremento porcentual algo menor que en años anteriores. En el plazo de la última década, la cifra de personas residentes en Pamplona nacidas en el extranjero ha crecido de modo espectacular. Ha pasado de 9.717 a 33.218 lo que supone un incremento del 341,8% en diez años. Este proceso no se detiene sino que sigue aumentando, según se observa en el último semestre, de modo que el peso de los nacidos en el extranjero es cada vez más alto entre los residentes en Pamplona y supera ya en número a los pamploneses de origen navarro y está a punto de igualar a los de origen español. (Cuadro: 1)

Los extranjeros empadronados en Pamplona en diciembre de 2001 eran 10.164, el 5,3% de la población total, pasando a finales de 2002 a 14.348, el 7,4%. Esta cifra ha seguido creciendo año tras año y a finales de diciembre de 2008 alcanzaba los 25.269 habitantes, el 12,6% del total de la ciudad, la cifra más alta hasta ese momento. A partir del primer semestre de 2009 las cifras de inmigrantes se contienen en torno a los 25.000 para luego descender por debajo de los 24.500, el 12,3%, en el primer semestre de 2011. En el anterior informe, diciembre de 2010, hubo un incremento del número de inmigrantes debido a un doble recuento en algunos casos (error informático), como se ha podido comprobar posteriormente, y lo que parecía un alza en el proceso migratorio no fue tal. (Cuadro: 3)

La última cifra de población inmigrante 24.477 (12,3%) se puede desagregar de la siguiente manera: El 4,3% pertenece a personas procedentes de la Unión Europea y de otros países desarrollados asimilados al nuestro, y el restante 8% corresponde a población del resto de países.

Según datos de primeros de julio de 2011 -los últimos de que se dispone- residen entre nosotros personas provenientes de 130 países diferentes. Los búlgaros con 3.026 individuos han pasado a ser el colectivo nacional más numeroso; seguido de los rumanos con 2.399 personas. Los ecuatorianos con 2.084 han descendido al tercer lugar y en este descenso está interviniendo de manera progresiva su nacionalización como españoles. A continuación se encuentran bolivianos y colombianos con 1.996 y 1.389, respectivamente, cifras ligeramente inferiores al período anterior; les siguen portugueses y peruanos con 1.273 y 1.264, en cada comunidad; los marroquíes son 1.052; siguiendo en menor cuantía el resto de países. (Cuadro: 3)

En el transcurso de este último informe llama la atención, de nuevo, el aumento de la población de búlgaros y rumanos y el descenso de la población de ecuatorianos y otras comunidades sudamericanas. En el resto de países se aprecia cierta estabilidad en el número de personas empadronadas. (Cuadro: 3)

Contabilizando solamente los países cuya cifra de inmigrantes está por encima de mil (1.000), ocho en total, y que son -Bulgaria, Rumania, Ecuador, Bolivia, Colombia, Portugal, Perú y Marruecos-, se llega al 59,2% de los extranjeros residentes en Pamplona. Por otra parte, es muy alto el número de países con ciudadanos conviviendo entre nosotros: 130 en total, lo que refleja una grandísima diversidad étnica y cultural. Esta cifra se ha incrementado en dos países respecto a la medición anterior. (Cuadro: 3)

Entre Ecuador (2.084), Bolivia (1.996), Colombia (1.389) y Perú (1.264), se agrupa el 42,2% de la inmigración “No Comunitaria” en Pamplona. El peso de este grupo de países latinoamericanos va descendiendo progresivamente con relación al total de la inmigración, sin embargo, aumenta la presencia sociodemográfica tras las nacionalizaciones. (Cuadro: 4)

Estudiando en otro grupo la inmigración de “Europa Comunitaria” se observa que Bulgaria (3.026), Rumania (2.399) y Portugal (1.273) son los países que tienen un mayor número de residentes entre nosotros. Entre los tres citados suponen el 78,7% de los comunitarios. Seguramente, casi todos estos ciudadanos han venido buscando una opción laboral y de mejora socioeconómica. Y, en este sentido, se trata de población “inmigrante” aunque su condición jurídica sea diferente de las personas procedentes de otros países del mundo. Al margen de los tres países citados son los italianos (423), franceses (340), polacos

(324), ingleses (225) y alemanes (196) los comunitarios que en mayor número viven entre nosotros. En general, la población de los países europeos más desarrollados es bastante estable en los últimos años con ligeras modificaciones al alza o a la baja según períodos. (Cuadro: 5)

Teniendo en cuenta las grandes Áreas Geográficas, y como referencia temporal principios de julio de 2011, los oriundos de “América Latina” son mayoría, el 38,9% del total de los extranjeros residentes en Pamplona; sin embargo, van perdiendo peso con relación a sí mismos y a otros colectivos, sobre todo con los “Europeos Comunitarios” que con el 34,9% son los siguientes en presencia. A mucha distancia los procedentes del “Magreb”, “Resto de África” y “Europa no Comunitaria” con proporciones en torno al 6-7% para las tres áreas. Y, algo más distanciados, los “Asiáticos” con el 4,7%; estos últimos van incrementado su presencia lenta pero paulatinamente y pronto alcanzarán a los anteriores colectivos. (Cuadro: 7)

Tomando como tiempo base o punto de partida la fecha de diciembre de 2001 (cuadro 8), se aprecia un crecimiento de la inmigración procedente de todas las áreas geográficas. No obstante, los ritmos de llegada están sufriendo variaciones y modificaciones. Se destacan los siguientes:

- Los procedentes de “América Latina” tienen en este momento una presencia del 160,7% respecto a 2001, sin embargo, han descendido con relación al semestre y años anteriores.
- La inmigración con origen en “Europa Comunitaria” se sitúa con relación al 2001 en el 608,6%, es la región que ha tenido un incremento más elevado de todos y en la actualidad continúa creciendo.
- Los procedentes de “Europa no comunitaria”, “Magreb”, y “Resto de África” se encuentran en proceso de estancamiento o ligero descenso respecto al semestre anterior.
- Los que inmigran a nuestra ciudad desde “Asia” han crecido mucho desde el 2001, el 383,9%, y también lo hacen en la actualidad.

Al final del informe se incluyen dos tablas con la identificación de los países: **Una** con todos los países de procedencia de las personas inmigrantes empadronadas en Pamplona ordenados por número de

habitantes; **Otra** con el conjunto de los países por orden alfabético. De este modo se puede conocer la diversidad de lugares de procedencia y el peso que tienen sus habitantes en el conjunto de la población. (Anexos: 1, 2)

III-2 DISTRIBUCIÓN POR GRUPOS DE EDAD Y SEXO: **PIRÁMIDES**

Analizando los datos de los extranjeros, por grupos de edades y sexo, se advierte que la cohorte de 19-40 años es, con diferencia, la más numerosa, el 58,6% del total. Y, por el contrario, es muy escasa la presencia de personas mayores de 65 años, en torno al 1,5%. Apenas varía la estructura por edades de los inmigrantes.

Las diferencias entre sexos son pequeñas si se refiere al conjunto de la población inmigrante en Pamplona: 51,4% de hombres frente al 48,6% de mujeres; aunque esta distribución sufre variaciones según las nacionalidades de procedencia. (Cuadro: 9)

Sin embargo, si se analizan por separado y comparativamente, los extranjeros procedentes de la “Comunidad Europea”, los del “Resto del Mundo” y los “Pamploneses Oriundos”, *CON RELACIÓN A LOS GRUPOS DE EDADES* se aprecian algunos rasgos diferentes:

- Tanto los europeos comunitarios como los extranjeros procedentes de los restantes países del mundo son poblaciones jóvenes, pero destacan, especialmente, los del “**Resto del Mundo**” ya que el 61,5% tiene entre 19-40 años, la presencia de niños es alta, 16,6%, y es mínimo el número de personas mayores de 65 años, 1,2%. (Cuadros: 10, 11)
- Los “**Europeos Comunitarios**” residentes entre nosotros son una población algo más madura que la procedente del “Resto del Mundo”, desde el punto de vista de su estructura por edades, ya que la proporción de menores de 18 años, con el 15,8%, es un punto inferior y la del grupo 41-65 años, con un 29,1%, es casi nueve puntos más elevada. (Cuadro: 10, 11)
- Y, por su parte, los “**Pamploneses**” son un colectivo muchísimo más envejecido que los extranjeros, sean europeos o del resto del mundo. Esta diferencia, en lo que respecta al envejecimiento de los diferentes colectivos poblacionales, es especialmente llamativa en el caso de la cohorte de mayores de 65 años donde los pamploneses alcanzan el 21%, y los extranjeros, tanto europeos

como del resto del mundo, oscilan entre el 2,1% y el 1,2%, según los casos. (Cuadros: 10, 11, 12)

Por otra parte, *CON RELACIÓN A LA DISTRIBUCIÓN POR SEXOS* (cuadros: 10, 11, 12), se observan los siguientes datos según los colectivos:

- En los procedentes de la “**Comunidad Europea**” la proporción de hombres es un 54% frente al 46% de mujeres.
- Entre los inmigrantes procedentes del “**Resto del Mundo**” el equilibrio entre sexos es casi total, 49,9/50,1%.
- Los pamploneses de “**Nacionalidad Española**” se distribuyen con un 47,3% de hombres y un 52,7% de mujeres.

Estudiando, comparativamente, **las pirámides de población** de los “**extranjeros**” y de los “**pamploneses**” (cuadros: 14, 15), se observan las siguientes cuestiones:

- En las cuatro primeras cohortes, de **0-4** hasta **15-19** años, la proporción de extranjeros y pamploneses es bastante similar, oscilando alrededor del 4,5% en cada una de ellas, si bien en el caso de los inmigrantes hay algunas oscilaciones.
- De los **20-24** y hasta los **40-44** años la proporción de extranjeros es mucho más elevada: el 65,1% de los extranjeros empadronados en Pamplona se concentra en dicho intervalo mientras que la cifra de pamploneses es del 31,6%. Está claro que los extranjeros que llegan hasta nosotros son jóvenes que intentan emprender un proyecto de vida.
- A partir de **55-59** años la presencia de extranjeros es escasa, un 5,9% frente al 35,4% de los pamploneses.

La consecuencia principal del proceso de inmigración en nuestra ciudad, en términos demográficos, es el rejuvenecimiento de la estructura (pirámide) de su población, que puede observarse comparando los cuadros 14, 15 y 16 y sus correspondientes pirámides.

Otra manera de apreciar, nítidamente, la diferencia entre población inmigrante y no inmigrante es comparándola por **grandes grupos de edad**. Tomando los datos de la última medición –julio de 2011- (cuadro 18), se observa lo siguiente:

- La proporción de niños **entre 0-14 años** es bastante parecida en los dos colectivos, 12,8% los extranjeros y 13,9% los pamploneses.
- En el **grupo de 15-64**, sin embargo, la proporción de inmigrantes es del 85,5% frente al 63,8% de los pamploneses.
- En la cohorte de **mayores de 65 años** los inmigrantes tienen una representación mínima del 1,7% a diferencia del 22,3% de los pamploneses.

También se analiza la distribución **por sexos** de las personas procedentes de los diferentes países, observándose algunos desequilibrios. Predominan los hombres entre los países de religión islámica del continente africano, principalmente Argelia y Marruecos, y de otros como Senegal, Ghana y Nigeria; del continente asiático destaca Pakistán. Igualmente predominan los hombres en algunos países de la Unión Europea, más en concreto Portugal. En cuanto a las mujeres tienen mayor presencia las procedentes de los países caribeños, las de Brasil y Bolivia y las de algunos países del Este de Europa como Rusia y Ucrania. En el resto de países estudiados tiene lugar un equilibrio razonable entre sexos.

No se han detectado variaciones reseñables en relación con el equilibrio por sexo en los últimos informes, salvo en el caso de los procedentes de Pakistán donde el número de varones se incrementa. (Cuadro: 18)

III-3 DISTRIBUCIÓN ESPACIAL DE LA INMIGRACIÓN SEGÚN BARRIOS Y NACIONALIDADES

A.- POR BARRIOS

El conocimiento de la distribución de los inmigrantes por barrios es muy interesante ya que éstos son espacios naturales de relaciones sociales y con los que sus residentes se sienten bien identificados. Su delimitación tanto geográfica como sociológica aporta una visión precisa de la inmigración en la ciudad. El barrio con mayor proporción de extranjeros en la actualidad -según datos de julio de 2011- es Buztintxuri-Euntzetxiki, espacio en construcción y en proceso de poblamiento, donde los extranjeros alcanzan el 22,7%. Le siguen a cierta distancia, pero con una proporción considerable, los barrios de Etxabakoitz y Milagrosa-Arrosadia con el 20%, aproximadamente, en ambos casos. Con una presencia algo menor se encuentra el barrio de San Jorge-Sanduzelai con el 16,9% y los de Casco Viejo, Rochapea y Azpilagaña con proporciones que oscilan entre un 13,8% y un 13,2%, según los casos. El resto de espacios urbanos tienen cifras menores de las citadas. (Cuadro: 20)

El análisis de la ubicación de los inmigrantes por barrios va confirmando un asentamiento mayor, proporcionalmente hablando, en las zonas periféricas de Pamplona en las que el precio de la vivienda, bien en régimen de compra o de alquiler, resulta más asequible. Las cifras encontradas en este último análisis son bastante similares a las anteriores y la tendencia va en dirección de un reparto más homogéneo por toda la ciudad. (Cuadro: 20)

Por último reseñar que, a pesar de que las proporciones de extranjeros siguen siendo más altas en barrios como Buztintxuri-Euntzetxiki, Etxabakoitz y Milagrosa-Arrosadia, la convivencia es completamente normal entre todos los residentes tanto en estos barrios como en toda la ciudad.

B.- POR NACIONALIDADES

Se ha querido, finalmente, reflejar la distribución de los inmigrantes por **nacionalidades** en el entorno urbano. El objetivo de este análisis es

saber si los procedentes de algunos países en concreto habitan de manera preferente en determinados barrios de la ciudad. Analizando los últimos datos, y ciñéndonos a las quince nacionalidades con mayor número de personas empadronadas (cuadro 21), los resultados son los siguientes:

- Los procedentes de **América del Sur** -Ecuador, Bolivia, Colombia y Perú- que constituyen un grupo muy numeroso y se pueden considerar como comunidad diferenciada, se distribuyen por todos los barrios de la ciudad. Sin embargo están más presentes en el Casco Viejo, Ensanche, Milagrosa-Arrosadia y Rochapea. Desagregando un poco por países se puede resaltar lo siguiente:
 - Los **ecuatorianos** tienen una presencia destacada en Milagrosa-Arrosadia, 16,4% y en Rochapea, 14,7%.
 - Los **bolivianos** se concentran de manera muy significativa en el Ensanche y en el Casco Viejo, un 44,9% conviven en estos dos barrios.
 - Los **colombianos** se agrupan en San Juan, 13,3%, y, en menor proporción, en San Jorge-Sanduzelai, Milagrosa-Arrosadia y Chantrea.
 - Los **peruanos** se distribuyen un poco más en Rochapea, 14,3% y en Milagrosa-Arrosadia, 13,2%.
 - Los **brasileños** se concentran más en Rochapea y San Juan.
 - Los de **República Dominicana** se destacan, principalmente, en Rochapea con un elevado porcentaje del 22,8%, y en menor medida en San Jorge-Sanduzelai y San Juan.
- Entre los provenientes de **Europa del Este**: Bulgaria, Rumania (ambos pertenecientes hoy a la Unión Europea), Ucrania y Moldava se observa lo siguiente:
 - Los **búlgaros** residen preferentemente en Rochapea, Chantrea y Milagrosa-Arrosadia.
 - Los **rumanos** en Rochapea y Chantrea.
 - Los **ucranianos** en San Juan, Milagrosa-Arrosadia y Rochapea.
 - Los **moldavos** en Iturrama, seguido de Rochapea, etc.
- Los **portugueses**, por su parte, se concentran en Rochapea, 25,3%, y, en menor proporción, en Buztintxuri-Euntzetxiki, 13,8%.

- Los procedentes del Magreb **-marroquíes y argelinos-** que se ubican bastante repartidos por toda la ciudad tienen, no obstante, presencia más significativa en los siguientes barrios:
 - En Rochapea residen, con un 20%, tanto **marroquíes** como **argelinos**.
 - En Milagrosa-Arrosadia se encuentra un 14,5% de los **marroquíes** y un 16,1% de los **argelinos** asentados en nuestra ciudad.
 - En San Jorge-Sanduzelai destaca, también, el 17,4% de los **argelinos** residentes en Pamplona.
- Los **nigerianos** habitan, preferentemente, en Rochapea y Chantrea con el 22% y el 17,4%, en cada barrio.
- Los **chinos**, se reúnen de modo considerable en Iturrama, 24,7%, San Juan, 14,9%, y Rochapea, 14,8%.

Como resumen, se puede sostener que, aun existiendo en la actualidad diferencias en el asentamiento por barrios según nacionalidades, no se producen concentraciones exageradas según países de origen ni se han producido comportamientos asociales atribuibles a ningún colectivo nacional. Y, probablemente, su desigual distribución tendrá que ver más con las posibilidades de acceso a la vivienda -según zonas- que con una tendencia social a agruparse por nacionalidades. En los últimos informes apenas se han modificado las tasas de reparto por barrios de los inmigrantes. (Cuadro: 21)

III-4 NIVEL DE ESTUDIOS

La información sobre el nivel formativo-educativo de los inmigrantes se ha establecido atendiendo a dos criterios:

- **Uno**, referido a los estudios terminados, según nomenclátor del Padrón de Habitantes, información autocumplimentada.
- **Dos**, de carácter geográfico, en función de las Grandes Áreas Geográficas de procedencia.

Ambos criterios de clasificación y agrupación nos permiten realizar varias comparaciones:

- Entre los inmigrantes según Áreas.
- Entre el total de inmigrantes y algunas de las Áreas de procedencia.
- Entre inmigrantes y españoles como comunidades diferenciadas.

Se presenta, en primer lugar, la distribución del nivel de estudios de todos los inmigrantes en general, (cuadro 22):

- **“Primaria incompleta y/o certificado escolar”**: 46,3%
- **“ESO y Graduado Escolar”**: 25,7%
- **“Sin estudios”**: 13,2%.
- **“Bachiller Superior”**: 6,6%
- **“Estudios universitarios”**: algo más del 5,8% en sus diferentes niveles.

El análisis comparativo de los estudios de los inmigrantes por Áreas Geográficas, dejando a un lado Oceanía y América del Norte ya que el número de residentes entre nosotros es muy bajo y no permite

hacer comparaciones con garantías, es el siguiente: **Curiosamente, los porcentajes observados según niveles de estudios son bastante parecidos entre los inmigrantes procedentes de todas las Áreas.** Cabe señalar, sin embargo, que en el apartado **“Sin estudios”** el porcentaje es un poco más elevado entre los oriundos de África, alrededor del 20% (Este dato va en aumento paulatinamente; es necesario observarlo). En el resto de categorías se han encontrado, también, algunas diferencias pero poco significativas, de modo que no merece la pena extenderse en más comentarios. (Cuadro: 22)

Finalmente, comparando a los inmigrantes con los españoles, como comunidades diferenciadas en relación con sus niveles educativos, se perciben las siguientes variaciones: La proporción de personas que **“No saben ni leer ni escribir”** es muy similar; Llama la atención, sin embargo, que en el apartado **“Sin estudios”** la proporción de los españoles es bastante mayor, 18,2%, frente al 13,2% de los inmigrantes, es posible que este dato tenga una explicación en el envejecimiento de la población autóctona, mucho mayor que la de los inmigrantes; Cambia la situación en el apartado **“Primaria incompleta, certificado escolar”** con el 46,3% los inmigrantes y el 10,6% los autóctonos; Y es en los niveles de **“Bachiller Superior”, “Formación profesional”** y **“Estudios Universitarios”**, tanto medios como superiores, cuando sí se detecta más alta proporción entre los autóctonos que entre los inmigrantes.

En resumen, el 75% de las personas inmigrantes residentes en Pamplona tienen un nivel de estudios equivalente a los catalogados como **“Certificado escolar/Eso/Graduado escolar”**. (Cuadro: 22)

III-5 PROCESOS DE NACIONALIZACIÓN

En el cuadro 23 se presentan las cifras sobre nacionalizaciones desde 1992 hasta 2011, el número de nacionalizados como españoles se eleva a 9.161. Este proceso ha tenido distinta importancia en el período analizado. Hasta 2001, inclusive, los casos han sido muy poco relevantes. Entre el 2002 y 2004 se advierte un ligero incremento que repunta con más fuerza en los años 2005 y 2006 llegando a 713 y 903 casos, respectivamente. Y, finalmente, entre los años 2007 y 2011 está siendo especialmente notorio ya que se han nacionalizado como españoles entre 1.100 y 1.400 individuos según los diferentes años.

Otro aspecto relevante es el conocimiento de dicho proceso según nacionalidades de procedencia. Se aprecia, en este sentido, una gran diferencia en el número de nacionalizaciones según países, siendo los ciudadanos de origen iberoamericano los que están obteniendo en mayor proporción la nacionalidad española. Ello es debido a las condiciones legales bilaterales existentes entre los diferentes estados iberoamericanos y España, especialmente favorables en este sentido. El país con más alta proporción de nacionalizados es Ecuador: un total de 4.075 personas han obtenido la nacionalidad española; seguido de los colombianos con 1.342 nacionalizados, de los peruanos con 771, de la República Dominicana 537, etcétera. Los requisitos y condiciones legales, -mucho más exigentes- para los ciudadanos procedentes de otras zonas, tienen que ver con la diferencia en las cifras de nacionalizados según países. (Cuadro: 23.1, 23.2)

La principal conclusión de este proceso de nacionalizaciones, respecto al recuento de población, es que estas personas desaparecen del Padrón Municipal de la categoría de inmigrantes extranjeros y pasan a engrosar la cifra de españoles.

ANEXOS

(1 - 2)

1 Países procedencia de inmigrantes según población (julio 2011)

Bulgaria	3,026	Kenia	12
Rumania	2,399	Suecia	12
Ecuador	2,084	Albania	11
Bolivia	1,996	Suiza	11
Colombia	1,389	República Eslovaca	10
Portugal	1,273	Bielorrusia	8
Perú	1,264	Dinamarca	8
Marruecos	1,052	Grecia	8
Ucrania	745	Serbia	8
China	682	Tailandia	8
Argelia	654	Angola	7
Brasil	629	Benin	7
República Dominicana	557	Corea	7
Nigeria	522	Costa de Marfil	7
Moldava	476	Irán	7
Italia	423	Turquía	7
Francia	340	Bosnia y Herzegovina	6
Ghana	336	Burkina Faso	6
Polonia	324	Chad	6
Argentina	306	Letonia	6
Senegal	252	Cabo Verde	5
México	243	Indonesia	5
Rusia	229	Sudáfrica	5
Reino Unido	225	Croacia	4
Alemania	196	Etiopía	4
Cuba	194	Noruega	4
Pakistán	191	Países Asia sin relación	4
Chile	190	Sierra Leona	4
Estados Unidos América	184	Vietnam	4
Venezuela	160	Andorra	3
Camerún	122	Eslovenia	3
Honduras	118	Finlandia	3
Malí	116	Gambia	3
Congo	107	Iraq	3
Nicaragua	98	Libano	3
Paraguay	94	Estonia	2
Países Bajos	70	Granada	2
Japón	68	Israel	2
El Salvador	66	Jordania	2
Guinea	64	Malta	2
No consta	62	Níger	2
Egipto	56	Ruanda	2
Guatemala	55	Afganistán	1
Irlanda	52	Bahrein	1
Filipinas	45	Bangladesh	1
Lituania	37	Camboya	1
Uruguay	37	Dominica	1
Guinea Ecuatorial	36	Haití	1
Austria	28	Islandia	1
Guinea-Bissau	28	Kirguistán	1
Hungría	26	Lesotho	1
Mauritania	26	Liberia	1
Costa Rica	25	Madagascar	1
Taiwan	25	Mozambique	1
Nepal	24	Namibia	1
República Checa	24	Nueva Zelanda	1
Australia	23	Países África sin relación	1
India	23	San Cristóbal y Nieves	1
Rep. Democrática Congo	22	San Vicente y Las Granad	1
Canadá	20	Singapur	1
Panamá	20	Somalia	1
Georgia	18	Swazilandia	1
Bélgica	16	Tanzania	1
Túnez	16	Uganda	1
Armenia	13	Yemen	1

2 Países procedencia inmigrantes por orden alfabético (julio 2011)

Afganistán	1	Italia	423
Albania	11	Japón	68
Alemania	196	Jordania	2
Andorra	3	Kenia	12
Angola	7	Kirguistán	1
Argelia	654	Lesotho	1
Argentina	306	Letonia	6
Armenia	13	Líbano	3
Australia	23	Liberia	1
Austria	28	Lituania	37
Bahrein	1	Madagascar	1
Bangladesh	1	Malí	116
Bélgica	16	Malta	2
Benin	7	Marruecos	1,052
Bielorrusia	8	Mauritania	26
Bolivia	1,996	México	243
Bosnia y Herzegovina	6	Moldava	476
Brasil	629	Mozambique	1
Bulgaria	3,026	Namibia	1
Burkina Faso	6	Nepal	24
Cabo Verde	5	Nicaragua	98
Camboya	1	Níger	2
Camerún	122	Nigeria	522
Canadá	20	No consta	62
Chad	6	Noruega	4
Chile	190	Nueva Zelanda	1
China	682	Países África sin relación	1
Colombia	1,389	Países Asia sin relación	4
Congo	107	Países Bajos	70
Corea	7	Pakistán	191
Costa de Marfil	7	Panamá	20
Costa Rica	25	Paraguay	94
Croacia	4	Perú	1,264
Cuba	194	Polonia	324
Dinamarca	8	Portugal	1,273
Dominica	1	Reino Unido	225
Ecuador	2,084	Rep. Democrática Congo	22
Egipto	56	República Checa	24
El Salvador	66	República Dominicana	557
Eslovenia	3	República Eslovaca	10
Estados Unidos América	184	Ruanda	2
Estonia	2	Rumania	2,399
Etiopía	4	Rusia	229
Filipinas	45	San Cristóbal y Nieves	1
Finlandia	3	San Vicente y Las Granad	1
Francia	340	Senegal	252
Gambia	3	Serbia	8
Georgia	18	Sierra Leona	4
Ghana	336	Singapur	1
Granada	2	Somalia	1
Grecia	8	Sudáfrica	5
Guatemala	55	Suecia	12
Guinea	64	Suiza	11
Guinea Ecuatorial	36	Swazilandia	1
Guinea-Bissau	28	Tailandia	8
Haití	1	Taiwan	25
Honduras	118	Tanzania	1
Hungría	26	Túnez	16
India	23	Turquía	7
Indonesia	5	Ucrania	745
Irán	7	Uganda	1
Iraq	3	Uruguay	37
Irlanda	52	Venezuela	160
Islandia	1	Vietnam	4
Israel	2	Yemen	1

TOTAL **24,477**

TOTAL	24,477
--------------	---------------